

PROFESSOR DO 1º AO 5º ANO / EJA



TESTE SELETIVO

MANHÃ

NÍVEL SUPERIOR

NOME DO CANDIDATO:

Two horizontal lines for writing the candidate's name.

MAIS INFORMAÇÕES:

Internet:

www.institutomachadodeassis.com.br

Telefone: (86) 9438-4081



INSTITUTO MACHADO DE ASSIS - IMA

TESTE SELETIVO DA PREFEITURA MUNICIPAL DE ITAINÓPOLIS-PI

RASCUNHO

01	02	03	04	05	06	07	08	09	10	11	12	13	14	15	16	17	18	19	20
21	22	23	24	25	26	27	28	29	30	31	32	33	34	35	36	37	38	39	40

FOLHA DE ANOTAÇÃO DO GABARITO - ATENÇÃO: Esta parte somente deverá ser destacada pelo fiscal da sala, após o término da prova



LÍNGUA PORTUGUESA

Não há democracia com burca

1 Assistimos à derrubada da ditadura egípcia e aos movimentos revolucionários na Líbia, Iêmen, Bahrein e em outros países do Oriente, onde as populações clamam por democracia; o restante do mundo assiste ao desenrolar dos fatos formulando as mais variadas análises.

2 Deposto Hosni Mubarak, uma junta militar promete conduzir o Egito às eleições. As liberdades democráticas são a principal reivindicação do mundo árabe. Antes de qualquer análise, porém, é preciso lembrar que estamos falando de uma região que concentra maioria esmagadora de seguidores do islamismo. Nesse contexto, é impossível prever qual a influência dos cânones religiosos na reestruturação que está por vir.

3 Embora muitos argumentem que alguns dos países em transformação têm tradição de Estado laico, como o Egito, as imagens internacionais evidenciam a forte presença religiosa entre os sublevados, fazendo crer que o potencial de crescimento da Irmandade Muçulmana não deve ser subestimado.

4 As maiores vítimas da repressão, as mulheres, gritam através da burca que lhes cobre o corpo, o rosto, a boca. Amordaçadas, apenas com os olhos descobertos, elas querem participar e tentam se fazer ouvir.

5 O que é uma mulher no islã? Sobre isso, os articulistas brasileiros pouco têm falado.

6 Alguns estudiosos do Oriente Médio, chamados a escrever para jornais ou para opinar na TV, simplesmente desconsideram o problema das mulheres. Não as enxergam. Falam em futuro promissor, em democracia, mas esquecem os direitos humanos que a antecedem.

7 Acharão normal que, passada a revolução e atingido o objetivo de derrubar ditadores, as mulheres voltem para casa e se recolham ao cárcere domiciliar? A condição de mais da metade da população não faz parte da história que certos intelectuais pretendem contar.

8 Nem se diga que as mulheres são felizes exercendo o papel que lhes foi reservado pelos conservadores, que elas não precisam de mais nada além de obedecer aos maridos e ter filhos, que usam o véu espontaneamente e que precisam dos homens para se sentir protegidas. Enfim, que tudo se justifica pela tradição cultural.

9 Não há dúvida de que essa argumentação obscurantista deve ser vigorosamente rejeitada, pois os direitos humanos são universais, não importando a região do mundo de que se trate.

10 Definitivamente, mulheres não conseguem ser felizes na condição análoga à de escrava.

11 A mulher no islã não tem direitos sexuais. Muitas são submetidas à mutilação genital. Tampouco tem direitos patrimoniais, intelectuais ou mesmo de livre locomoção. Não podem dirigir veículo. Não podem mostrar os cabelos, não podem usar roupas que realcem as formas do corpo e são obrigadas a cobrir-se da cabeça aos pés para sair às ruas.

12 A revolução "democrática", seja no Egito, seja na Líbia ou em qualquer outro país majoritariamente islâmico, corre o risco de não contemplar a mulher, deixando de assegurar a igualdade de direitos. E não pode haver democracia com burca.

LUIZA NAGIB ELUF é procuradora de Justiça do Ministério Público de São Paulo. Foi secretária nacional dos Direitos da Cidadania no governo FHC e subprefeita da Lapa na gestão Serra/Kassab. É autora de "A Paixão no Banco dos Réus" e de "Matar ou Morrer - O Caso Euclides da Cunha", entre outros.

Extraído de <http://www1.folha.uol.com.br/fsp/opiniao/fz2703201108.htm>

01) Analise as seguintes assertivas:

- I. No 2º parágrafo afirma-se a impossibilidade de consolidação das democracias sem a ampliação da influência religiosa na constituição de um estado laico.
- II. No 6º parágrafo as análises realizadas que relegam a mulher não podem ser consideradas como representativas da real conjuntura social nos países islâmicos.
- III. No 12º parágrafo é defendida a ideia de que a condição pra que haja democracia é dar a todos direitos e deveres de forma isonômica.

Em relação ao texto, está correto SOMENTE o que se afirma em:

- (A) I
- (B) II
- (C) I e II
- (D) II e III

02) Considerando-se o contexto, traduz-se inadequadamente o sentido de um vocábulo em:

- (A) (...) Não há dúvida de que essa argumentação obscurantista (9º parágrafo) = *incipiente*
- (B) (...) qualquer outro país majoritariamente islâmico, corre o risco de não contemplar a mulher... (12º parágrafo) = *em sua maioria*



- (C) (...) *é impossível prever qual a influência dos cânones religiosos...* (2º parágrafo) = líderes
- (D) (...) *Deposto Hosni Mubarak, uma junta militar promete conduzir o Egito às eleições...* (2º parágrafo) = destituído
- 03)** No que se refere à concordância verbal, está inteiramente INCORRETA a frase contida na opção:
- (A) Informar e esclarecer trará esperança ao povo do Oriente.
- (B) Cabe ao Estado Democrático garantir direitos à sociedade e proteger o cidadão.
- (C) Nos parágrafos do texto “Não há democracia com burca” tratam-se de questões extremamente polêmicas e globais.
- (D) Louva-se a intolerância com a ascensão de ditadores, porque se temem os direitos democráticos no Oriente.
- 04)** Em relação à derrubada de ditadores nos países do Oriente e o efetivo exercício da liberdade, a autora considera que:
- (A) Não poderá haver qualquer relação uma vez que os interesses financeiros sobrepõe-se aos interesses religiosos, o que acabará constituindo uma falsa democracia.
- (B) A derrubada, por si só, de ditadores não é capaz de garantir a liberdade plena e o exercício de direitos a todos nesses países, uma vez que a mulher é relegada.
- (C) Para ter efeito positivo, ao tempo em que os ditadores sucumbem as liberdades individuais deveriam ser asseguradas às classes religiosas e só depois ao restante do povo.
- (D) Uma intervenção exterior se faz necessária, de forma a tornar possível a consolidação da democracia no oriente.
- 05)** No quarto parágrafo, o elemento sublinhado na construção:
- (A) que lhes cobre o corpo (refere-se às mulheres)
- (B) *Amordaçadas, apenas com os* (refere-se aos *extremistas religiosos*)
- (C) *elas* *querem participar* (refere-se às *entidades democráticas*)
- (D) *As maiores vítimas da repressão* (refere-se ao termo *comunidades muçulmanas*)

- 06)** A opção que contém um livre comentário escrito com lógica, correção e clareza a respeito do texto é:
- (A) Do ponto de vista da autora, a verdadeira democracia só será realmente consolidada nos países do Oriente, ou em qualquer outro, se houver a participação efetiva das mulheres como detentoras de direitos.
- (B) Não obstante a razoabilidade no comedimento da expressão de ideias a autora reveste seu pensamento de fundamental princípio: não haverá democracia sem a participação efetiva das mulheres.
- (C) Entende a autora que a democracia está intimamente ligada aos aspectos concernentes a direitos iguais tanto para homens como mulheres, pois a simples disposição de ditadores não garante direitos a todos.
- (D) É ponto pacífico na visão da autora de que a interdependência entre os pressupostos democráticos e os direitos básicos das mulheres nas comunidades muçulmanas são fundamentais para o processo democrático.
- 07)** Em relação ao 3º parágrafo, a autora utiliza-se do termo “sublevados” para indicar:
- (A) O apoio que os políticos precisam para conduzir de forma pacífica a transição do governo.
- (B) o contraste presente na perspectiva de se criar um estado laico governado por extremistas.
- (C) A flagrante contradição entre a ideologia do estado e os direitos dos cidadãos.
- (D) Os rebeldes ou rebelados e a relação que a forte influência religiosa exerce sobre eles.
- 08)** Preencha corretamente os espaços abaixo e em seguida assinale a alternativa correspondente:
A paz chegou inesperadamente_____ subúrbio. Daqui_____ poucos anos, nenhum dos moradores se lembrará mais das chacinas que_____ tão pouco, marcavam a paisagem urbana.
- (A) Àquele; a; há.
- (B) Aquele; à; há.
- (C) Àquele; à; a.
- (D) Aquele; a; a.



09) Analise o seguinte texto:

“Embora a maioria dos políticos fosse oposicionistas, um grande número de senadores votaram a favor, haja visto que esse foi um dos projetos que mais interessava aos municípios maranhenses.”

Em relação aos aspectos da concordância verbal podemos dizer corretamente que esse texto

- (A) Não apresenta erros.
- (B) Apresenta apenas um erro.
- (C) Apresenta dois erros apenas.
- (D) Apresenta apenas três erros.

10) A relação entre o substantivo coletivo e seu conjunto referente está inadequadamente feita na alternativa:

- (A) Pandilha = malfeitores.
- (B) Réstia = alho.
- (C) Boana = mosquitos.
- (D) Récova = cavaleiros.

CONHECIMENTOS ESPECÍFICOS

11) Assinale a opção **INCORRETA** em relação às características do Espaço Geográfico:

- (A) Espaço geográfico é que predominam os aspectos originais da natureza.
- (B) Lugar é a parte do espaço geográfico onde vivemos e interagimos com a paisagem.
- (C) O espaço geográfico é a natureza transformada pelos seres humanos, por meio de seu trabalho ao longo da história.
- (D) Para entendermos o espaço geográfico faz-se necessário compreender a sociedade que o criou e continua a transformá-lo ao longo do tempo.

12) O Mercado Comum do Sul (MERCOSUL) é o mais importante bloco da América do Sul. Além do MERCOSUL, existe outro bloco composto por países sul americanos, assinale a alternativa que corresponde a esse outro bloco.

- (A) Caricom
- (B) Asean
- (C) Nafta
- (D) Comunidade Andina

13) No complexo regional do Nordeste há uma grande diferenciação de características físicas, fato que resultou numa divisão dentro dessa região, conhecida como as sub-regiões do Nordeste, que são:

- (A) Meio-Norte, Sertão, Zona da Mata, Agreste.
- (B) Meio-Norte, Litorânea, Zona da Mata, Agreste.
- (C) Amazônica, Sertão, Agreste, Litorânea.
- (D) Litorânea, Meio-Norte, Sertão, Caatinga.

14) Leia o texto abaixo e marque a alternativa **INCORRETA**.

"Enquanto os paulistanos estão tomando café da manhã (9 horas), os franceses almoçam (1 da tarde), os indianos tomam o chá da tarde (5 horas), os tailandeses jantam (7 da noite) e os australianos de Sidney se preparam para dormir (10 da noite)".

- (A) Somente os lugares localizados sobre um mesmo meridiano têm a mesma hora solar;
- (B) A Terra está dividida em 24 faixas longitudinais que equivalem a quinze graus (15°) cada. Essas faixas constituem os fusos horários;
- (C) Como a Terra gira de leste para oeste, o Sol "nasce" primeiro nos lugares a oeste em relação aos lugares a leste;
- (D) Fuso e meridiano não são a mesma coisa: meridiano é uma linha; fuso é uma faixa. Cada fuso contém 15 meridianos com 1° de afastamento um do outro.

15) O sistema de transportes brasileiro define-se basicamente por uma extensa matriz rodoviária, sendo também servido por um sistema limitado de transporte fluvial (apesar do numeroso sistema de bacias hidrográficas presentes no país), ferroviário e aéreo. Considerando-se as redes que compõem as diferentes modalidades de transporte no Brasil, é **INCORRETO** afirmar que:

- (A) As hidrovias tornariam o preço do produto agrícola brasileiro mais competitivo no mercado internacional, mas têm sua implementação dificultada pelo custo e pelos impactos ambientais decorrentes de seus projetos.
- (B) As ferrovias são, em sua grande extensão, utilizadas, sobretudo para o escoamento da produção mineral e subutilizadas no transporte interurbano e inter-regional de passageiros.
- (C) O transporte aéreo registra um uso mais intenso nas regiões do País onde há grandes distâncias entre os principais centros urbanos e fraca densidade das redes rodoviária e ferroviária.
- (D) As rodovias, principal modalidade de transporte do País, assumem, com alto custo, elevada tonelage no deslocamento de mercadorias diversas e maior percentual de tráfego de passageiros.



- 16) Leia a afirmação abaixo e coloque V(Verdadeiro) ou F(Falso) a cerca da escala cartográfica e a seguir assinale a alternativa com a sequência correta de cima para baixo.

“Para a Geografia, a cartografia é um instrumento fundamental, tendo em vista que, por meio dela, conseguimos comunicar, representar dados e informações de dimensão espacial. Um de seus principais elementos é a escala.”

- () A escala determina o nível de análise e de detalhes que são representados pelo mapa.
- () A escala nos indica quantas vezes à carta geográfica é menor em relação à área representada.
- () Se um centímetro no mapa equivale a 20 metros no terreno, a escala respectiva do mapa é 1:20 000.
- () A escala 1:25 000 é menor que a escala 1:250 000.
- (A) V – V – F – F
 (B) F – V – V – V
 (C) F – F – F – F
 (D) V – V – V – V

- 17) Nos anos 90, os projetos de integração regional e formação de blocos econômicos passam a ser uma realidade. Argentina, Brasil, Paraguai e Uruguai formam, a partir de 1º de janeiro de 1995, uma zona de livre comércio – o MERCOSUL. Sobre este bloco regional, podemos afirmar:

- I. O MERCOSUL procura estabelecer políticas comuns que permitam a livre circulação, entre países membros, de bens, capitais, serviços e trabalhadores.
- II. A abertura econômica surgida com o MERCOSUL determinou uma reestruturação industrial e a adoção de novas estratégias de produção em razão da formação de um novo mercado de mais de 200 milhões de consumidores.
- III. A desvalorização do real em relação ao dólar promoveu uma mudança nos fluxos comerciais entre Brasil e Argentina.

Após análise das afirmações acima podemos concluir que:

- (A) Apenas I está correta
 (B) Apenas I e II estão corretas
 (C) Apenas I, II e III estão corretas
 (D) Apenas II e III estão corretas

- 18) Com a economia mundial globalizada, a tendência comercial é a formação de blocos econômicos. Estes são criados com a finalidade de facilitar o comércio entre os países membros. Adotam redução ou isenção de impostos ou de tarifas alfandegárias e buscam soluções em comum para problemas comerciais. Sobre esse assunto marque V (Verdadeiro) ou F (Falso) para as assertivas abaixo a seguir assinale a alternativa com a sequência correta de cima para baixo:

- () A União Europeia (UE) foi criada no ano de 1991, a partir do Tratado de Maastricht, e implementada em 1993. Reúne, atualmente, 25 países do continente europeu. O seu nível de integração a configura como uma União Política, Econômica e Monetária.
- () O MERCOSUL (Mercado Comum do Sul) surgiu em 1991, agregando quatro países da América do Sul: Brasil, Argentina, Uruguai e Paraguai. Quando implementado, o seu nível de integração era apenas de uma Zona de Livre Comércio e União Aduaneira. Atualmente, possui status de Mercado Comum.
- () O NAFTA (Acordo de Livre Comércio da América do Norte) foi criado em 1988 com o objetivo de estreitar os laços políticos econômicos entre EUA, Canadá e México. Assim, o nível de integração desse bloco seria de um Mercado Comum.
- () A APEC (Cooperação Econômica da Ásia e do Pacífico) configura-se como uma Zona de Livre Comércio, a maior de que se tem notícia. São 20 países-membros, sendo todos do continente asiático e/ou banhados pelo Oceano Pacífico.
- (A) V – V – V – F
 (B) V – V – F – V
 (C) F – V – F – V
 (D) F – F – F – V

- 19) A **Primeira República**, também conhecida como **República Velha**, constitui a primeira fase da organização republicana nacional e vai desde a Proclamação da República em 1889 até a chamada Revolução de 1930. Na Primeira República, o processo de industrialização no Brasil sofreu sensível impulso com:

- (A) A extinção, em 1906, da política de valorização do café, definida pelo convênio de Taubaté.
- (B) A adoção da política protecionista, que impedia o estabelecimento de empresas estrangeiras no país.
- (C) O desencadear da Primeira Guerra Mundial, que acentuou as dificuldades para a importação de produtos.
- (D) A organização da “Comissão Verificadora”, que controlava a entrada de manufaturas no Brasil.



- 20)** O início da colonização portuguesa no Brasil, no chamado período "pré-colonial" (1500-1530), foi marcado pelo (a):
- (A) Envio de expedições exploratórias do litoral e pelo escambo do pau-brasil;
- (B) Plantio e exploração do pau-brasil, associado ao tráfico africano.
- (C) Deslocamento, para a América, da estrutura administrativa e militar já experimentada no Oriente;
- (D) Fixação de grupos missionários de várias ordens religiosas para catequizar os indígenas;
- 21)** A respeito da independência do Brasil, pode-se afirmar que:
- (A) Consubstanciou os ideais propostos na Confederação do Equador.
- (B) Instituiu a monarquia como forma de governo, a partir de amplo movimento popular.
- (C) Provocou, a partir da Constituição de 1824, profundas transformações nas estruturas econômicas e sociais do País.
- (D) Implicou na adoção da forma monárquica de governo e preservou os interesses básicos dos proprietários de terras e de escravos.
- 22)** A transferência da Corte portuguesa para o Brasil, em 1808, alterou as relações econômicas da colônia com a economia mundial por que:
- (A) Rompeu o "pacto colonial", com a Abertura dos Portos.
- (B) Reforçou o monopólio português sobre a economia colonial.
- (C) Pôs fim à hegemonia inglesa no comércio com o Brasil.
- (D) Provocou uma alta nos preços dos produtos coloniais, em decorrência do livre-comércio.
- 23)** Proclamada a República inicia-se um novo período na História política do Brasil: "A República Velha ou Primeira República". A respeito dos primórdios da República é correto afirmar. A fase e o primeiro presidente da República foram respectivamente
- (A) República Oligárquica e Hermes da Fonseca
- (B) República da Espada e Deodoro da Fonseca
- (C) República da Espada e Floriano Peixoto
- (D) República Oligárquica e Prudente de Moraes

- 24)** **Absolutismo** é um **regime político** em que apenas uma pessoa exerce amplos poderes, onde só ele manda, geralmente um rei ou uma rainha. Em relação ao Absolutismo é correto afirmar:
- (A) As liberdades individuais e a preservação dos direitos alcançados pelos servos foram características do período absolutista.
- (B) A primeira revolução de caráter burguês e contra o absolutismo ocorreu na França.
- (C) O período das práticas absolutistas foi maior na França do que na Inglaterra.
- (D) Na França os filósofos iluministas foram, em sua esmagadora maioria, favoráveis à política absolutista.
- 25)** Conjunto de mudanças que aconteceram na Europa nos séculos XVIII e XIX em que o capitalismo, com base na transformação técnica, atinge seu processo específico de produção, caracterizado pela produção em larga escala, onde há uma radical separação entre o trabalho e o capital. Esta afirmativa está tratando:
- (A) Da separação entre capitalismo e socialismo.
- (B) Da Revolução Industrial.
- (C) Do advento do Mercantilismo.
- (D) Da Revolução comunista na Rússia.
- 26)** Uma onça como todos os animais executam funções que mantêm sua vida. O conjunto de reações químicas que ocorre no organismo dos animais é chamado de:
- (A) Metabolismo;
- (B) Crescimento;
- (C) Respiração;
- (D) Evolução.
- 27)** São distintos nos seres vivos os dois tipos de reprodução: sexuada e assexuada. A reprodução sexuada é importante para os seres vivos, pois:
- (A) Ocorre nos seres eucariontes;
- (B) Permite a variabilidade genética dos seres vivos;
- (C) Reduz os cromossomos e genes;
- (D) Ocorre apenas nos seres procariontes.
- 28)** Do sistema endócrino, a hipófise comanda diversas glândulas do organismo, **EXCETO**:
- (A) O pâncreas;
- (B) O testículo;
- (C) O ovário;
- (D) A tireoide.



- 29) Numa estação de tratamento de água, a floculação é o processo em que a água para consumo humano recebe uma substância química chamada de sulfato de alumínio, a qual faz as impurezas se aglutinarem, formando-se flocos. As partículas sólidas sedimentam-se no fundo do tanque e posteriormente a água líqüida passa para outro tanque. Esse processo de separação é chamado de
- (A) Filtração.
 (B) Flutuação.
 (C) Decantação.
 (D) Levigação.
- 30) As plantas absorvem do solo elementos minerais, tais como sais de nitrogênio, de fósforo e de potássio, que são usados, **respectivamente**, na
- (A) transferência de energia, na regulação da fotossíntese e na síntese de carboidratos.
 (B) síntese de carboidratos, na transferência de energia e na regulação do equilíbrio osmótico.
 (C) síntese de proteínas, na transferência de energia e na regulação da fotossíntese.
 (D) transferência de energia, na síntese de carboidratos e na regulação do pH citoplasmático.
- 31) Etimologicamente falando, o verbo ensinar vem do lat. *insignare*, “marcar com um sinal, colocar dentro, gravar no espírito”. Daí o conceito tradicional de ensino como transmissão de conhecimentos: o professor sabe tudo, o aluno não sabe nada. Lauro de Oliveira Lima (apud BORDENAVE, 1998:39) vai para o extremo oposto quando afirma que “o professor não ensina; ajuda o aluno a aprender”. O que esse educador quis conotar com isso?
- (A) Que cabe ao professor apenas permitir ao aluno aprender espontaneamente.
 (B) Que a função do professor na aprendizagem do aluno é meramente acessória e acidental.
 (C) Que o professor serve de mediador na ressignificação do conhecimento por parte do aluno.
 (D) Que nenhum professor jamais conseguirá alcançar o cognitivo de um aluno.
- 32) Os governadores de Esparta mantiveram a cidade isolada umas das outras e adotaram uma rígida disciplina militar, para tanto, criaram um exército permanente, pronto para guerrear a qualquer momento. Ao lado disso, estabeleceram-se relações sociais e econômicas baseadas na total subordinação do indivíduo ao Estado, a sociedade espartana dividia-se em três grupos bem diferenciados:

- I. Espartíatas ou espartanos - descendentes dos conquistadores dórios - eram os únicos a ter direitos de cidadania.
 II. Os espartanos possuíam as melhores terras e deviam dedicar todo o seu tempo à política e ao exército.
 III. Periecos - antigos habitantes das regiões conquistadas pelos dórios que resistiram à ocupação, embora livres, eram submissos aos espartíatas.
 IV. Hilotas - grupo formado pelos antigos habitantes do Peloponeso que resistiriam à invasão dos dórios e acabaram transformados em escravos.

É CORRETO o que se afirma em:

- (A) Apenas II e IV
 (B) I, II e III
 (C) I, III e IV
 (D) II, III e IV

- 33) Coll (1997) propõe a existência de sete tipos de conteúdos escolares e os distribui em três grupos: (1) fatos, conceitos e princípios; (2) atitudes, normas e valores; e (3) procedimentos. Esses três grupos são classificados comumente por outros autores em três categorias fundamentais, bem parecidas com as pressupostas pelo autor acima, a saber:

- (A) Conteúdos cognitivos, valorativos e volitivos.
 (B) Conteúdos conceituais, atitudinais e procedimentais.
 (C) Conteúdos cognitivos, valorativos e atitudinais.
 (D) Conteúdos cognitivos, afetivos e metodológicos.

- 34) No planejamento de aula (nível micro), o professor específica e operacionaliza os procedimentos diários para a concretização dos planos didáticos de nível macro e meso (HAIDT, 2002). Nas opções abaixo, assinale com V (verdadeiro) e F (falso) os itens mais comuns na estruturação de um plano de aula:

- () Objetivos geral e específicos.
 () Orçamento do material.
 () Procedimentos de ensino.
 () Recursos didáticos/tecnológicos.
 () Estratégias/instrumentos de avaliação.

A sequência CORRETA do julgamento dos itens acima é:

- (A) V-V-F-V-V.
 (B) F-V-V-V-V.
 (C) V-F-V-V-V.
 (D) V-V-V-F-V.



35) A criação do sistema de governo geral, em 1538, não provocou a extinção das capitânicas hereditárias, elas permaneceram como uma divisão político-administrativa da colônia e subordinadas ao governador-geral. Com esse novo sistema, o Estado português esperava realizar:

- I. A almejada centralização político-administrativa da colônia, anulando eventuais tendências autonomistas de donatários e colonos.
- II. A efetiva ocupação humana do vasto território para assegurar sua posse, devido ameaças de estrangeiros em razão da descoberta de riquezas em Minas Gerais.
- III. A ocupação econômica da colônia produzindo mercadorias para abastecer os mercados europeus.

É CORRETO o que se afirma em:

- (A) Apenas I e II
- (B) Apenas II e III
- (C) Apenas I e III
- (D) I, II e III

36) A poluição ambiental tem sido amplamente discutida, desde a poluição em alta escala, provocada por indústrias e esgotos quanto a causada por cada indivíduo ao não dar uma destinação correta aos seus resíduos. No que diz respeito à poluição atmosférica, assinale a alternativa que NÃO contém um poluente:

- (A) Monóxido de Carbono.
- (B) Óxido de Enxofre.
- (C) Chumbo.
- (D) Xenônio.

37) O litoral nordestino foi a porta de entrada para os portugueses no Brasil, mas essa precedência não fez a região Nordeste se desenvolver tanto quanto se esperava. Por razões históricas e econômicas, o centro demográfico, financeiro, político, industrial, etc. acabou-se deslocando para o Sudeste e o Centro-Oeste brasileiro. Por conta disso, o Nordeste ainda sofre alguns problemas sociais históricos e gritantes, dentre os quais podemos citar, EXCETO:

- (A) Secas constantes.
- (B) Grandes latifundiários.
- (C) Elevado índice de analfabetismo.
- (D) Turismo em baixa.

38) A higiene compreende hábitos que visam preservar a saúde e evitar as doenças. Às técnicas de manutenção e preservação do bem-estar, saúde perfeita e harmonia funcional do organismo, damos o nome de hábitos sanitizantes ou hábitos higiênicos. Com base nessa premissa, faça a correlação entre os três tipos básicos de higiene e suas práticas representativas mais comuns:

1. Higiene pessoal
 2. Higiene mental
 3. Higiene ambiental
- A. ter atitudes positivas e bons sentimentos.
 - B. dipor o lixo adequadamente.
 - C. escovar os dentes e a língua.
 - D. não deixar água parada em pneus velhos.
 - E. tomar banho diariamente.

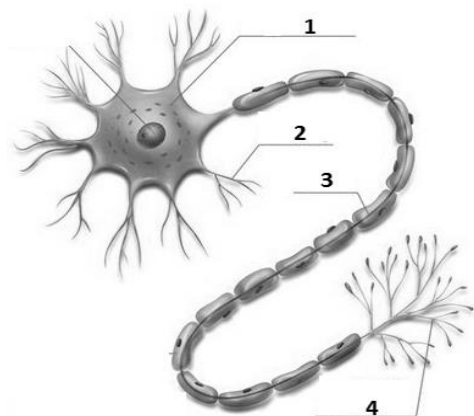
A combinação CORRETA dos itens é:

- (A) 1CE-2A-3BD.
- (B) 1BC-2A-3DE.
- (C) 1BE-2A-3DC.
- (D) 1CE-2D-3AB.

39) A expansão do império ateniense entrou em choque com os interesses de Esparta e contribuiu para acirrar ainda mais a rivalidade política e econômica entre as duas cidades-Estado. Para contrapor-se à Liga de Delos, Esparta reuniu seus aliados e formou:

- (A) A Confederação de Maratona.
- (B) A Liga do Peloponeso.
- (C) A Liga dos espartanos.
- (D) Os guerrilheiros de Esparta.

40) A seguir, podemos verificar uma célula do tecido nervoso:



Os números 1, 2, 3 e 4 representam respectivamente:

- (A) Axônio, Terminação Nervosa, Corpo Celular, Dendritos.
- (B) Corpo Celular, Dendritos, Axônio, Terminação Nervosa.
- (C) Dendritos, Terminação Nervosa, Corpo Celular, Axônio.
- (D) Corpo Celular, Terminação Nervosa, Dendritos, Axônio.