

PORTUGUÊS

Leia o texto para responder às questões de 01 a 04.

A bola

O pai deu uma bola de presente ao filho. Lembrando o prazer que sentira ao ganhar sua primeira bola do pai. Um número 5 sem tento oficial de couro. Agora não era mais de couro, era de plástico. Mas era uma bola. O garoto agradeceu, desembalou a bola e disse “legal” Ou o que os garotos dizem hoje em dia quando gostam do presente ou não querem magoar o velho. Depois começou a girar a bola, à procura de alguma coisa.

– Como é que liga? – Perguntou.

– Como, como é que liga? Não se liga.

O garoto procurou dentro do papel de embrulho.

– Não tem manual de instrução?

O pai começou a desanimar e pensar que os tempos são outros. Que os tempos são decididamente outros.

– Não precisa manual de instrução.

– O que é que ela faz?

– Ela não faz nada, você é que faz coisas com ela.

– O quê?

– Controla, chuta...

– Ah, então é uma bola.

Uma bola, bola. Uma bola mesmo. Você pensou que fosse o quê?

– Nada, não.

O garoto agradeceu, disse “legal” de novo, e dali a pouco o pai o encontrou na frente da TV, com a bola do seu lado, manejando os controles do vídeo game. Algo chamado Monster Ball, em que times de monstrinhos disputavam a posse de uma bola em forma de Blip eletrônico na tela ao mesmo tempo que tentavam se destruir mutuamente. O garoto era bom no jogo. Tinha coordenação e raciocínio. Estava ganhando da máquina.

O pai pegou a bola nova e ensinou algumas embaixadinhas. Conseguiu equilibrar a bola no peito do pé, como antigamente, e chamou o garoto.

– Filho, olha.

O garoto disse “legal”, mas não desviou os olhos da tela. O pai segurou a bola com as mãos e a cheirou, tentando recapturar mentalmente o cheiro do couro. A bola cheirava a nada. Talvez um manual de instrução fosse uma boa ideia, pensou. Mas em inglês pra garotada se interessar.

Veríssimo, Luís Fernando.

QUESTÃO 01

Sobre o texto lido é incorreto afirmar:

- A) Trata-se de uma crônica, por retratar o cotidiano e trazer uma reflexão;
- B) Procura mostrar as diferenças existentes nas gerações: pai e filho em relação à maneira de como brincar;
- C) O autor faz uma crítica ao sugerir que a bola tivesse um manual de instruções em inglês, porque se fosse em Português, não chamaria a atenção dos garotos;
- D) O menino mostrou-se entusiasmado com o presente dado pelo pai, pois ficou assistindo TV com a bola ao lado;
- E) O garoto estava tão acostumado com brinquedos eletrônicos que perguntou ao pai onde é que liga a bola ou se a mesma não tinha manual de instruções.

QUESTÃO 02

Marque a opção em que há erro na indicação da classe gramatical da palavra destacada:

- A) “O pai deu uma bola de **presente** ao filho” – Substantivo;
- B) “O garoto agradeceu, disse “legal” de novo, e dali a pouco o pai **o** encontrou na frente da TV...” – Pronome pessoal do caso oblíquo;
- C) “A bola cheirava **a** nada.” – Artigo definido;
- D) “O garoto era **bom** no jogo.” – Adjetivo;
- E) “Conseguiu equilibrar a bola no peito do pé, como **antigamente**, e chamou o garoto.” – Advérbio.

0101 – AGENTE DE COMBATE ÀS ENDEMIAS

QUESTÃO 03

Na oração do texto: “Não precisa manual de instrução” há um desvio do padrão culto da língua quanto à regência do verbo precisar, pois este verbo exige a preposição de. Assinale a opção em que também há desvio em relação à regência do verbo destacado:

- A) **Lembro-me** as últimas férias na praia;
- B) **Prefiro** música clássica a forró;
- C) **Viso** a grandes lucros com os investimentos na empresa;
- D) **Devemos** obedecer aos mais velhos;
- E) Carlos **namora** Lúcia há bastante tempo.

QUESTÃO 04

Marque a opção em que há erro na justificativa da acentuação da palavra destacada:

- A) Tinha coordenação e **raciocínio** – Paroxítona terminada em ditongo crescente;
- B) “em forma de Blip **eletrônico**” – Proparoxítona;
- C) “Estava ganhando da **máquina**.” – Proparoxítona;
- D) “Conseguiu equilibrar a bola no peito do **pé**,” – Oxítona terminada em E;
- E) “Mas em **inglês** pra garotada se interessar.” – Oxítona terminada em ES.

QUESTÃO 05

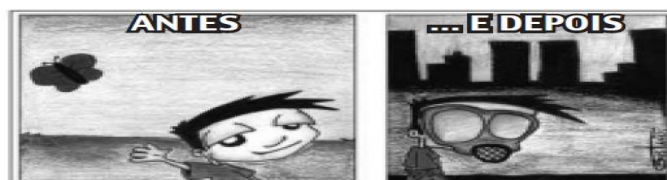
Assinale a alternativa em que há o correto emprego da vírgula:

- A) O Brasil ainda tem um bom caminho pela frente, antes de poder declarar, que se beneficiou de forma substancial da globalização;
- B) O ataque terrorista à sede da ONU em Bagdá, demonstra insanidade do terrorismo agora globalizado;
- C) Conselho de segurança da ONU expediu, logo após a ofensiva terrorista de 11 de setembro leis mais rigorosas;
- D) Construir uma sociedade livre, justa e solidária, são objetivos constitucionais;
- E) Algumas pessoas objetivam construir riquezas materiais; outras, guardar tesouros eternos.

RACIOCÍNIO LÓGICO

QUESTÃO 06

Observe a tirinha e leia o texto a seguir.



“Há mais de um século, o homem vem sujando o céu. Carros, fábricas e queimadas liberam para a atmosfera aproximadamente 6 milhões de toneladas anuais de dióxido de carbono, mais uma quantidade incalculável de outros poluentes que elevam progressivamente a temperatura da Terra e podem gerar mudanças climáticas sem precedentes. Trata-se do efeito estufa, a propriedade que determinados gases têm de aprisionar o calor do Sol na atmosfera, impedindo que ele escape para o espaço depois de refletido pela Terra.

Segundo estudos do Instituto de Estudos Espaciais Goddard, da NASA, se for mantida a tendência de aumento de temperatura, nos próximos **50 anos** o planeta terá um aquecimento de **4°C a 5°C**, o que causaria o degelo das calotas polares e elevação do nível dos mares...”

Marque a opção que **NÃO** apresenta uma afirmativa relacionada com o texto apresentado:

- A) Um aumento na emissão de dióxido de carbono na atmosfera poderá intensificar o efeito estufa;
- B) O efeito estufa é um processo de aquecimento da atmosfera terrestre, originado pelo aprisionamento do calor do Sol na atmosfera por certos gases lançados na mesma;
- C) Utilizar veículos que evitam a queima de combustíveis fósseis e a proibição das queimadas são atitudes que desaceleram o ritmo das mudanças climáticas;
- D) Nos próximos 50 anos, estima-se que a temperatura do planeta Terra será de 4°C a 5°C, ou seja, a maior variação de temperatura será de 1°C;
- E) Toneladas anuais de poluentes elevam a temperatura da Terra e geram mudanças climáticas sem precedentes.

0101 - AGENTE DE COMBATE ÀS ENDEMIAS

QUESTÃO 07

Uma pesquisa, em determinada cidade, revelou que 75% da população está conectada à Internet.



De acordo com essa informação, foram feitas quatro afirmativas:

- I. A fração irredutível e equivalente à porcentagem da população conectada à Internet é $\frac{3}{5}$;
- II. A quantidade de pessoas não conectadas à Internet corresponde ao produto da população total por 0,25;
- III. Em um gráfico de Pizza, Circular ou de Setores, a população conectada à Internet, representa mais da metade do círculo;
- IV. Somente com os dados fornecidos no enunciado do problema, é impossível calcular a população total dessa cidade.

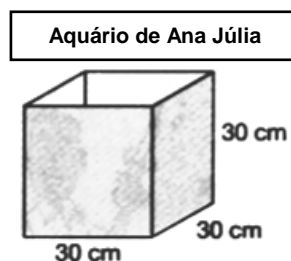
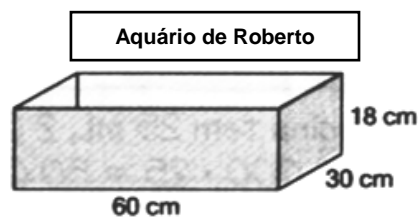
Marque a seguir a alternativa CORRETA:

- A) Apenas a afirmativa I é falsa;
- B) Todas as afirmativas são verdadeiras;
- C) Apenas a afirmativa III é falsa;
- D) Apenas a afirmativa IV é falsa;
- E) Apenas as afirmativas II e III são verdadeiras.

QUESTÃO 08

Os irmãos Roberto e Ana Júlia ganharam um aquário cada um.

A seguir estão representadas a forma geométrica de cada aquário, bem como as suas medidas.



Com a finalidade de colocar água nos dois aquários, Roberto e Ana Júlia levaram **10 baldes completamente cheios de água**, com capacidade de **6 litros cada um**.

De acordo com essa situação, marque a afirmativa CORRETA:

- A) O aquário de Ana Júlia possui uma capacidade maior que o aquário de Roberto;
- B) Ambos os aquários possuem o mesmo volume, apesar de terem diferentes dimensões;
- C) O aquário de Roberto possui 5 litros a mais que o aquário de Ana Júlia;
- D) O aquário de Ana Júlia possui capacidade para 30 litros.
- E) A água que Roberto e Ana Júlia levaram foi suficiente para se encherem totalmente os dois aquários;

0101 - AGENTE DE COMBATE ÀS ENDEMIAS

QUESTÃO 09

A mesa da sala de jantar da casa de Mariana tem **2,50 metros de comprimento** e **1,30 metros de largura**. Ao colocar uma toalha sobre a mesa, ela percebeu que, em cada lado da mesa, havia um caimento de **30 centímetros**, como mostra o desenho a seguir:



Marque, a seguir, a afirmativa CORRETA:

- A) A toalha que Mariana colocou sobre a mesa possuía 2,80 metros de comprimento;
- B) Foram utilizados, no mínimo, 5,89 metros quadrados de tecido, na confecção da toalha de mesa;
- C) A área ocupada pelo “tampo” da mesa equivale a 3,25 centímetros quadrados;
- D) A largura da toalha de mesa possui 30 centímetros a mais que a largura da mesa;
- E) Abrindo a toalha sobre uma superfície plana, a área ocupada pela mesma é equivalente a 3,25 metros quadrados.

QUESTÃO 10

A ameba é **um ser unicelular (formado apenas por uma célula)** e só pode ser vista ao microscópio.



Após atingir um certo tamanho, ela se divide ao meio e produz outras duas, e assim sucessivamente. As divisões acontecem sempre no período aproximado de uma hora. O número de amebas após a 10ª hora é, aproximadamente:

- A) 500;
- B) 1000;
- C) 1100;
- D) 1200;
- E) 1500.

ATUALIDADES

QUESTÃO 11

Assinale a opção que contém uma afirmação INCORRETA sobre a Copa das Confederações 2013:

- A) O Mineirão é um dos templos do futebol brasileiro. O estádio foi completamente reformado para receber três jogos da Copa das Confederações;
- B) Em votação realizada pela Fifa com os jornalistas credenciados para o torneio, Neymar ficou com a Bola de Ouro, superando o meia espanhol Andrés Iniesta, segundo colocado na premiação, e o volante Paulinho, Bola de Bronze;
- C) O Brasil venceu a Espanha por 3 a 0 no Domingo (30/6), no Maracanã, no Rio de Janeiro, e garantiu o bicampeonato da Copa das Confederações;
- D) Os espanhóis, atuais bicampeões da Eurocopa (2008 e 2012) e também atuais campeões da Copa do Mundo (2010) não sabiam o que fazer. Nunca tinha visto é situação, ainda mais como uma torcida inteira contra. Aos 8 minutos, Marcelo fez um pênalti infantil em Jesus Navas, que havia acabado de entrar. O zagueiro Sérgio Ramos foi para a bola e tremeu diante de Julio Cesar, perdendo o pênalti;
- E) O Estádio Governador Plácido Castelo, o popular Castelão, é um palco do futebol cearense. Inteiramente reformado para acolher confortavelmente até 58.704 pessoas, o estádio atende aos modernos conceitos de arena multiuso.

0101 – AGENTE DE COMBATE ÀS ENDEMIAS

QUESTÃO 12

Analise as afirmações abaixo sobre as atividades do Agente de Combate às Endemias:

- I. O exercício das atividades de Agente de Combate às Endemias é regulamentado pela Lei No 11.350, de 5 de outubro de 2006;
- II. O Agente de Combate às Endemias tem como atribuição o exercício de atividades de vigilância, prevenção e controle de doenças e promoção da saúde, desenvolvidas em conformidade com as diretrizes do SUS e sob supervisão do gestor de cada ente federado;
- III. O Agente de Combate às Endemias deverá preencher os seguintes requisitos para o exercício da atividade: a) haver concluído, com aproveitamento, curso introdutório de formação inicial e continuada; e b) haver concluído o ensino médio.

- A) São verdadeiras apenas as afirmações I e II;
- B) Somente a afirmação I é verdadeira;
- C) Somente a afirmação II é verdadeira;
- D) Todas as afirmações são falsas;
- E) Todas as afirmações são verdadeiras.

QUESTÃO 13

Analise as afirmações abaixo sobre a cidade de Maracanaú, no Estado do Ceará:

- I. Maracanaú é um município da Região Metropolitana de Fortaleza, no Ceará, no Brasil. É o maior centro industrial do estado. É também conhecida como a maior cidade-dormitório do Ceará. Possui o segundo maior produto interno bruto per capita do Ceará, estando atrás apenas do município de Eusébio;
- II. O topônimo "Maracanaú" vem da língua tupi, significando "rio das maracanãs", através da junção dos termos maraka'nã (maracanã) e 'y (rio). Sua denominação original era Vila do Santo Antônio do Pitaguary. A partir de 1890, adotou seu atual nome;
- III. A economia de Maracanaú está centralizado fundamentalmente no setor industrial, devido ao Distrito Industrial existente no Município. A economia da cidade também é impulsionada pelo seu maior centro de compras: North Shopping Maracanaú, o primeiro shopping de toda Região Metropolitana de Fortaleza.

- A) São verdadeiras apenas as afirmações I e II;
- B) Somente a afirmação I é verdadeira;
- C) Somente a afirmação II é verdadeira;
- D) Todas as afirmações são falsas;
- E) Todas as afirmações são verdadeiras.

QUESTÃO 14

Assinale a opção CORRETA:

- A) Rodolfo Marcos Teófilo nasceu em Maranguape, Estado do Ceará, em 6 de maio de 1853. Foi um escritor brasileiro de estética literária regional-naturalista, além de poeta, documentarista, contista e articulista. Foi membro fundador da Academia Cearense de Letras. É considerado um dos principais expoentes da literatura regional-naturalista do Brasil e um dos maiores nomes da literatura do Ceará;
- B) Rachel de Queiroz (1910-2003) foi escritora brasileira. A primeira mulher a entrar para a Academia Brasileira de Letras, eleita para a cadeira nº 5, em 1977. Foi também jornalista, romancista, cronista, tradutora e teatrológica. Integrou o quadro de Sócios Efetivos da Academia Cearense de Letras. Seu primeiro romance "O Quinze", ganhou o prêmio da Fundação Graça Aranha. O "Memorial de Maria Moura", foi transformado em minissérie para televisão e apresentado em vários países;
- C) Virgílio de Moraes Fernandes Távora nasceu no Rio de Janeiro, no dia 29 de setembro de 1919. Iniciou suas atividades políticas em outubro de 1950 elegendo-se deputado federal pelo Ceará na legenda da União Democrática Nacional (UDN). Em abril de 1978, com a proximidade das eleições, Virgílio Távora foi indicado pelo presidente Ernesto Geisel como candidato ao governo do Ceará;
- D) Empresário, industrial e empreendedor, Edson Queiroz nasceu em Cascavel, Estado do Ceará, a 12 de abril de 1925. Vida dedicada ao trabalho e ao crescimento do Estado do Ceará, o Grupo batizado com seu nome reúne um conglomerado de 17 empresas além da Fundação, administrado por sua esposa e seus filhos. Faleceu no dia 08 de Junho de 1982 vítima de acidente aéreo, na Serra da Aratanha em Maranguape/CE, em voo comercial proveniente de São Paulo;
- E) Eleazar de Carvalho nasceu em Iguatu- Ceará, em 28 de junho de 1912. Foi um importante tenor brasileiro. Teve sua primeira ópera, O Descobrimento do Brasil, estreada no Teatro Municipal do Rio de Janeiro em 1939.

0101 - AGENTE DE COMBATE ÀS ENDEMIAS

QUESTÃO 15

Assinale a opção INCORRETA sobre a economia cearense:

- A) O estado vem apresentando melhoras na economia. Os incentivos governamentais para a instalação de indústria (isenção de impostos e doação de terrenos) e a mão de obra barata atraíram mais de 600 empresas nacionais e estrangeiras para o Ceará num período de seis décadas (1950 a 2010);
- B) O segmento industrial é bem diversificado e está em constante processo de expansão. A Região Metropolitana de Fortaleza é o local com a maior concentração de indústrias no Ceará;
- C) O turismo é uma atividade de fundamental importância para a economia estadual. Essa atividade tem atraído redes internacionais de hotéis e empresas de serviço e comércio;
- D) A economia cearense é a primeira mais forte do Nordeste, à frente dos estados da Bahia e Pernambuco;
- E) De acordo com sua importância os setores da economia são assim classificados: Terceiro lugar – Agropecuária; Segundo lugar – Indústria; Primeiro lugar: Serviços.

CONHECIMENTOS ESPECÍFICOS

QUESTÃO 16

Qual é a Lei que regulamenta a Profissão dos agentes de endemias?

- A) Lei Federal nº 11.350/06;
- B) Lei nº 10.507/2002;
- C) Lei federal nº 10.972, de 2/12/2004;
- D) Lei nº 8.142, de 28/12/1990;
- E) Lei nº 8.080, de 28/12/1990.

QUESTÃO 17

Quais os tipos de controle dos vetores da Dengue?

- A) Mecânicos, biológicos, químicos;
- B) Químicos, iônicos, radioativos;
- C) Mecânicos, matemáticos, iônicos;
- D) Todas as alternativas anteriores estão corretas;
- E) Nenhuma das alternativas anteriores está correta.

QUESTÃO 18

Os Equipamentos de Proteção Individual – EPI, são os objetos que possam proteger o trabalhador, evitando o contato com agentes tóxicos, exposição a ruídos, objetos perfurantes etc. São exemplos desses equipamentos:

- A) Máscara, meias, luvas;
- B) Luvas, cinto, máscara;
- C) Máscara, botina, luvas;
- D) Luvas, óculos, cinto;
- E) Nenhuma das alternativas anteriores está correta.

QUESTÃO 19

São atribuições do agente de endemias para o controle da dengue, EXCETO:

- A) Orientar a população com relação aos meios de evitar a proliferação dos vetores;
- B) Realizar visita domiciliar para inspeção de depósitos;
- C) Realizar a pesquisa larvária em imóveis para levantamento de índice;
- D) Realizar a eliminação de criadouros;
- E) Não realizar visita domiciliar.

QUESTÃO 20

Considerando a leptospirose e seu grau de perigo, qual dos itens a seguir, NÃO contém característica da infecção na fase precoce da doença:

- A) Contratura dos músculos masseteres;
- B) Náusea;
- C) Vômito;
- D) Aumento do fígado;
- E) Nenhuma das alternativas anteriores está correta.

QUESTÃO 21

Quais os sorotipos conhecidos da dengue?

- A) Denv 1, denv 2, denv 3 e Flavivirus;
- B) Denv 1, denv 2, denv 3 e denv 4;
- C) Denv 5, denv 6, denv 7 e denv 8;
- D) Denv 2, denv 3, denv 4 e Flaviviridae;
- E) Denv 2, denv 4, denv 6 e denv 8.

QUESTÃO 22

Agente etiológico da dengue:

- A) Phebotomo intermedius;
- B) Plasmodium sp;
- C) Anopheles sp;
- D) Aedes aegypti;
- E) Nenhuma das alternativas anteriores está correta.

QUESTÃO 23

A leptospirose é uma doença infecciosa febril causada por qual agente etiológico do gênero?

- A) Plasmodium;
- B) Leptospira;
- C) Aedes;
- D) Cryptosporidium;
- E) Nenhuma das alternativas anteriores está correta.

0101 - AGENTE DE COMBATE ÀS ENDEMIAS

QUESTÃO 24

Um conjunto de ações que proporcionam o conhecimento, a detecção ou a prevenção de qualquer mudança nos fatores determinantes e condicionantes de saúde individual e coletiva, com a finalidade de recomendar e adotar as medidas de prevenção e controle das doenças e agravos. Esse texto entende-se por:

- A) Saúde Coletiva;
- B) Saúde do Trabalhador;
- C) Saúde do Adulto;
- D) Vigilância Sanitária;
- E) Vigilância Epidemiológica.

QUESTÃO 25

O maior poder que tem uma determinada doença em provocar a morte das pessoas que foram acometidos por ela, é entendido como:

- A) Mortalidade;
- B) Epidemia;
- C) Pandemia;
- D) Letalidade;
- E) Nenhuma das alternativas anteriores está correta.

QUESTÃO 26

São exemplos de medidas que evitam a cadeia de transmissão da Dengue, EXCETO:

- A) Combate ao mosquito transmissor;
- B) Vacinação em massa;
- C) Manter caixas d'água bem fechadas;
- D) Cobrir pneus e garrafas;
- E) Colocar peixes barrigudinhos em charcos, lagoa ou água que não possa ser drenada.

QUESTÃO 27

Agente causador da Esquistossomose:

- A) Protozoário Plasmodium;
- B) Schistosoma mansoni;
- C) Treponema pallidum;
- D) Protozoário Leishmania;
- E) Nenhuma das alternativas anteriores está correta.

QUESTÃO 28

Aplicação de inseticidas através do "fumacê", é o melhor método para se combater a dengue na fase:

- A) Adulta;
- B) Larva;
- C) Pupa;
- D) Ovo;
- E) Todas as alternativas anteriores estão corretas.

QUESTÃO 29

A doença de Chagas tem como agente etiológico um(a):

- A) Mosquito;
- B) Inseto;
- C) Vírus;
- D) Bactéria;
- E) Protozoário.

QUESTÃO 30

O ciclo de vida do *Aedes aegypti* compreende quatro fases. São elas:

- A) Ovo, larva, pupa e adulto;
- B) Ovo, larva, girino e adulto;
- C) Ovo, lagarta, pupa e adulto;
- D) Ovo, embrião, girino e adulto;
- E) Embrião, ovo, girino e adulto.

QUESTÃO 31

É uma endemia em franca expansão geográfica, sendo considerada uma doença crônica, sistêmica, caracterizada por febre de longa duração, perda de peso, astenia, anemia, entre outras manifestações. A enfermidade quando não tratada pode evoluir para o óbito. Pode ser chamada de Esplenomegalia Tropical e na área urbana o cão é a principal fonte de infecção. Assinale a opção correta que cita o nome da doença descrita:

- A) Esquistossomose;
- B) Malária;
- C) Filariose;
- D) Cólera;
- E) Leishmaniose Visceral.

QUESTÃO 32

São doenças de notificação compulsória, EXCETO:

- A) Dengue;
- B) Pneumonia;
- C) Tuberculose;
- D) Febre amarela;
- E) Raiva humana.

QUESTÃO 33

Caracteriza-se pela incidência em um curto período de tempo de grande número de casos de uma doença:

- A) Epidemiologia;
- B) Virímia;
- C) Epidemia;
- D) Parasitologia;
- E) Nenhuma das alternativas anteriores está correta.

0101 - AGENTE DE COMBATE ÀS ENDEMIAS

QUESTÃO 34

O órgão responsável pela vigilância sanitária no Brasil é conhecido pela sigla:

- A) SUS;
- B) ANVISA;
- C) NASF;
- D) PSF;
- E) INAMPS.

QUESTÃO 35

São funções da Vigilância Epidemiológica, EXCETO:

- A) Processamento de dados coletados;
- B) Coleta de dados;
- C) Avaliação da eficácia e efetividade das medidas adotadas;
- D) Divulgação de informações pertinentes;
- E) Vacinação das pessoas a nível estadual.

QUESTÃO 36

O que é um Sistema Único de Saúde?

- A) É um sistema formado por instituições Estaduais;
- B) É um sistema formado por instituições Municipais;
- C) É um sistema formado por instituições Particulares;
- D) É um sistema formado por instituições dos três níveis de governo: União, Estados e Municípios, e pelo Setor Privado contratado e conveniado, como se fosse um corpo;
- E) É um sistema formado pelo Setor Privado contratado e conveniado.

QUESTÃO 37

Ano em que foram definidas as diretrizes do SUS:

- A) 1982;
- B) 1988;
- C) 1990;
- D) 1994;
- E) 1996.

QUESTÃO 38

Um dos princípios básicos do SUS é:

- A) Gerenciar os serviços sociais;
- B) Fornecimento de financiamento para casa própria;
- C) Capacidade de resolução dos problemas financeiros da população;
- D) Participação da comunidade;
- E) Não informar a população sobre os serviços de saúde existentes.

QUESTÃO 39

Em relação ao SUS, qual dos princípios abaixo NÃO é verdadeiro:

- A) Todos têm direitos, a atendimento nos serviços de saúde do SUS;
- B) Todos têm direito a atendimento preventivo e curativo;
- C) Todos têm direito a atendimento sem discriminação ou privilégios;
- D) Só terá direito a atendimento a população economicamente privilegiada;
- E) Todos os cidadãos independentemente da sua situação econômica têm direito a atendimento de saúde.

QUESTÃO 40

Assinale as principais diretrizes do Sistema Único de Saúde (SUS):

- A) Descentralização, participação da comunidade, integralidade;
- B) Prevenção primária, prevenção secundária, prevenção terciária;
- C) Estatização, hierarquização, especialização;
- D) Saúde da criança, saúde da mulher, saúde do trabalhador;
- E) Atendimento, pesquisa, educação.

QUESTÃO 41

São princípios do Sistema Único de Saúde (SUS) que constam na Lei 8080/90, EXCETO:

- A) Universalidade;
- B) Igualdade;
- C) Integralidade;
- D) Centralização;
- E) Preservação da autonomia.

QUESTÃO 42

Moléstia transmitida através de fezes contaminadas do inseto hemíptero cujos principais transmissores são os do gênero Triatoma:

- A) Larva migrans;
- B) Doença de Chagas;
- C) Febre maculosa;
- D) Leptospirose;
- E) Dengue.

QUESTÃO 43

Agente etiológico da doença conhecida como "barriga d'água":

- A) *Necator americanus*;
- B) *Donovania granulomatis*;
- C) *Ascaris lumbricóides*;
- D) *Schistosoma mansoni*;
- E) Nenhuma das alternativas anteriores está correta.

0101 - AGENTE DE COMBATE ÀS ENDEMIAS

QUESTÃO 44

É uma doença não-infecciosa aguda:

- A) Envenenamento por picada de cobra;
- B) Tétano;
- C) Difteria;
- D) Hanseníase;
- E) Doença de Chagas.

QUESTÃO 45

É um procedimento fundamental para o bom funcionamento da vigilância epidemiológica:

- A) A aplicação de multa;
- B) A investigação;
- C) A denúncia;
- D) A punição;
- E) Nenhuma das alternativas anteriores está correta.

QUESTÃO 46

Marque a alternativa que corresponde ao nome da doença transmitida pelo *Aedes aegypti*:

- A) Doença de Chagas;
- B) Febre Amarela;
- C) Caxumba;
- D) Tuberculose;
- E) Leishmaniose.

QUESTÃO 47

É possível reconhecer um animal com hidrofobia pelos seguintes sinais:

- A) Sangramento pela boca, queda de pelo e morte em 15 dias;
- B) Febre alta, convulsão, vômito e diarreia;
- C) Alteração de comportamento, boca espumante com barba, impossibilitando de comer e beber, morte em 5 a 7 dias;
- D) Intolerância ao vento, queda de pelo e crescimento das unhas;
- E) Nenhuma das alternativas anteriores está correta.

QUESTÃO 48

Assinale a alternativa INCORRETA para as atribuições do Agente de Endemias, no combate aos vetores para o controle da Dengue:

- A) Realizar a pesquisa larvária em imóveis para levantamento de índice;
- B) Orientar a população com relação aos meios de evitar a proliferação dos vetores;
- C) Utilizar corretamente os equipamentos de proteção individual indicados para cada situação;
- D) Guardar sigilo sobre seu itinerário diário de trabalho;
- E) Encaminhar aos serviços de saúde os casos suspeitos de dengue.

QUESTÃO 49

Calazar é a sinonímia de qual doença?

- A) Leishmaniose Visceral;
- B) Esquistossomose;
- C) Filariose;
- D) Doença de Chagas;
- E) Nenhuma das alternativas anteriores está correta.

QUESTÃO 50

O Mosquito responsável pela transmissão da Dengue é, igualmente, responsável pela transmissão da:

- A) Malária;
- B) Leptospirose;
- C) Leishmaniose tegumentar;
- D) Febre amarela urbana;
- E) Doença de Chagas.