

## LÍNGUA PORTUGUESA

Leia atentamente o texto e responda às questões 1 a 4.

### TECNOLOGIA

**Cidade de 7.500 habitantes disponibiliza rede gratuita à população e muda hábitos de compra e comportamento**

#### ACESSO À INTERNET LEVA SUD MENNUCCI AO MUNDO

A cidade tecnológica do futuro, toda interligada pela internet sem fio e gratuita, onde qualquer cidadão pode sentar na praça, abrir um *notebook* e já começar a navegar na rede, fica a 600 km de São Paulo, no noroeste do Estado. E não tem *shopping center*, nem comércio variado – qualquer compra mais "sofisticada" precisa ser feita em outras cidades e atualmente é feita em grande parte por encomenda via internet –, nem *notebooks*, na verdade.

O município é Sud Mennucci, nomeado em homenagem ao jornalista homônimo. A cidade tem 7.500 habitantes, um orçamento anual de R\$ 11,5 milhões e um sistema de acesso à Internet semelhante ao que está instalado em partes de cidades como Amsterdã (Holanda), Taipé (Taiwan) e Filadélfia (EUA). Qualquer um de seus moradores que tenha um computador com uma placa *wireless* (que permite a conexão sem fio) ou uma antena pode se conectar à Internet em alta velocidade e gratuitamente, vencendo pela via virtual as estradas esburacadas que dão acesso às cidades vizinhas e ao resto do mundo.

Além das antenas visíveis nos telhados das casas, a maior mudança verificada na cidade com a popularização da Internet – anteriormente em conexão discada via interurbano, atualmente em transmissão gratuita via rádio – foi no comércio. O correio local, com seus três funcionários, é o símbolo da abertura da cidade para o resto do mundo – passou a receber quase diariamente encomendas compradas pela internet, entregues até mesmo em fazendas da zona rural da cidade. [...]

Se por um lado Sud Mennucci tem o que é possivelmente o mais avançado sistemas de Internet sem fio gratuita do país, por outro não tem nem loja de produtos de informática; a prefeitura, que é o provedor local, não tem um *site* oficial, e, das cerca de 2.000 casas da cidade, só 107 estão ligadas ao servidor da prefeitura.

Mas as mudanças de comportamento graças ao advento da Internet de alta velocidade gratuita já atingem muito mais pessoas do que apenas as que têm conexão em casa. Elizabeth Mesquita, coordenadora da biblioteca municipal, único lugar que possui computadores acessíveis a toda a população, explica que, desde que eles foram instalados, a frequência aumentou em 50%.

Muitos usuários utilizaram o acesso da biblioteca para se inscrever no Prouni (Programa Universidade para Todos), que concede bolsas em instituições particulares de ensino superior a alunos de baixa renda, mas o aumento da frequência se refletiu também no crescimento da retirada de livros – de uma média de 10 por dia para 25 por dia. [...]

CANÔNICO, Marco Aurélio. Acesso à Internet leva Sud Mennucci ao mundo. **Folha de S. Paulo**, 06 fev. 2005. Dinheiro, p. B6. Folha Press.

#### 01. O texto

- relata a eficiência da rede gratuita à população por conseguir modificar seus hábitos comportamentais.
- informa que existe no Brasil uma cidade totalmente interligada à Internet sem fio e que esse serviço é grátis e acessível a toda a população, como já ocorre em outros países.
- retrata a importância da Internet no processo de desenvolvimento populacional, dando espaço para que qualquer um possa expor a sua opinião.
- lamenta que a rede gratuita só tenha chegado agora até Sud Mennucci, pois todo cidadão brasileiro tem direito a usufruir da tecnologia que promove pessoas em todo o mundo.

#### 02. A opção em que não há correspondência entre a palavra destacada e a classe gramatical a ela atribuída é:

- "...toda interligada pela internet **sem** fio e gratuita..." – preposição.
- "...**um** orçamento anual de R\$ 11,5 milhões..." – artigo.
- "... as estradas esburacadas **que** dão acesso às cidades vizinhas..." – conjunção.
- "...muito mais pessoas do que apenas **as** que têm conexão em casa." – pronome.

#### 03. Todos os termos destacados exprimem circunstâncias de tempo, exceto:

- "...**atualmente** é feita em grande parte por encomenda via internet..."
- "Se por um lado Sud Mennucci tem o que é **possivelmente** o mais avançado"
- "...**anteriormente** em conexão discada via interurbano..."
- "...passou a receber quase **diariamente** encomendas compradas pela internet..."

#### 04. Assinale a alternativa em que as palavras do texto estão acentuadas em obediência à mesma regra de acentuação.

- símbolo \_ comércio \_ funcionários.
- informática \_ acessíveis \_ único.
- frequência \_ usuários \_ visíveis.
- homônimo \_ município \_ tecnológica.

Leia o poema para responder às questões de números 05 a 07.

#### RECORDO AINDA...

Para Dyonélio Machado

Recordo ainda... e nada mais me importa...  
Aqueles dias de uma luz tão mansa  
Que me deixavam, sempre, de lembrança,  
Algum brinquedo novo à minha porta...

Mas veio um vento de Desesperança  
Soprando cinzas pela noite morta!  
E eu pendurei na galharia torta  
Todos os meus brinquedos de criança...

Estrada afora após segui... Mas, ai,  
Embora idade e senso eu aparente,  
Não vos iluda o velho que aqui vai:

Eu quero os meus brinquedos novamente!  
Sou um pobre menino... acreditei...  
Que envelheceu, um dia, de repente!...

QUINTANA, Mario. Os melhores poemas de Mario Quintana. São Paulo: Global, 1995. p. 25.

#### 05. Atente para as seguintes afirmações:

- O poema trata da nostalgia da infância.
  - O poema é um soneto, já que possui dois quartetos e dois tercetos.
  - O eu lírico lamenta por não ter amadurecido mais depressa, uma vez que não possuía boas lembranças de sua infância.
- Em relação ao texto, está correto SOMENTE o que se afirma em:
- I.
  - II.
  - III.
  - I e II.

#### 06. Nas palavras *desesperança*, *embora*, *novamente* temos, respectivamente, os seguintes processos de formação de palavras:

- derivação prefixal e sufixal, derivação imprópria, derivação prefixal e sufixal.
- derivação prefixal, composição por aglutinação, derivação sufixal.
- derivação imprópria, composição por justaposição, derivação regressiva.
- derivação prefixal, derivação regressiva, derivação sufixal.

#### 07. Assinale a opção em que o elemento mórfico em destaque não está corretamente analisado.

- pendur**E**i \_ vogal temática.
- record**O** \_ desinência número-pessoal.
- deixa**V**Am \_ desinência modo-temporal.
- sopra**N**DO \_ desinência verbo-nominal de gerúndio.

#### 08. O substantivo abstrato derivado do verbo apresentado NÃO é grafado com o mesmo fonema consonantal dos demais em:

- agredir \_ agre**\_\_\_\_\_**ão.
- discutir \_ discu**\_\_\_\_\_**ão.
- curtir \_ curti**\_\_\_\_\_**ão.
- intrometer \_ intromi**\_\_\_\_\_**ão.

## MATEMÁTICA

09. Seja  $R$  uma relação de  $E$  em  $F$ , sendo  $E = \{3, 6, 10, 11\}$  e  $F = \{2, 3, 4, 5\}$ , definida por  $x$  é o dobro de  $y$ , os elementos de  $R$  são:
- $\{(2,4), (3,6), (5,10)\}$
  - $\{(3,6), (5,10)\}$
  - $\{(6,3), (10,5)\}$
  - $\{(6,12), (5,10)\}$
10. Dados os conjuntos  $A = \{1, 2, 5, 6, 9, 10\}$  e  $B = \{3, 4, 7, 8\}$  podemos afirmar que:
- O conjunto  $A$  é estritamente maior que o conjunto  $B$ .
  - Os dois conjuntos são disjuntos.
  - A reunião de  $A$  com  $B$  é um conjunto vazio.
  - $B$  é um subconjunto de  $A$ .
11. O domínio da função de  $\mathbb{R}$  em  $\mathbb{R}$  definida por  $f(x) = \frac{x+3}{x-1}$  é:
- $\{x \in \mathbb{R} \mid x \neq 1\}$
  - $\{x \in \mathbb{R} \mid x \neq 0\}$
  - $\{x \in \mathbb{R} \mid x = 1\}$
  - $\{x \in \mathbb{R} \mid x \neq -3\}$
12. Quantos números inferiores a 1000 com algarismos diferentes podemos obter em nosso sistema decimal de numeração?
- 518
  - 648
  - 738
  - 828
13. Assinale a correta:
- Todo número racional é natural.
  - Existe número natural que não é racional.
  - Não existe número real que seja inteiro.
  - Todo número inteiro é real.
14. Determinar  $x$  e  $y$  de modo que  $(x + 2, 3 - y) = (y + 1, 2 + 3x)$ :
- $x = 0, y = 1$
  - $x = 0, y = -1$
  - $x = -1, y = 0$
  - $x = -1, y = 1$
15. Em um quadrilátero, sabe-se que a medida de seus ângulos são  $x, y, z$  e  $w$ . Se  $x + y = 150^\circ$ ,  $3x = 7y$  e  $y - z = 22^\circ$ , então  $w - z$  vale:
- $154^\circ$
  - $164^\circ$
  - $173^\circ$
  - $187^\circ$
16. Sabendo que a soma das medidas dos ângulos internos acrescido da soma das medidas dos ângulos externos seja igual a  $2.340^\circ$ . Assinale a alternativa que indica o número de diagonais desse polígono.
- $45^\circ$
  - $90^\circ$
  - $75^\circ$
  - $65^\circ$

## CONHECIMENTOS GERAIS - JOAQUIM GOMES

17. Quais as principais rodovias de acesso a cidade de Joaquim Gomes?
- AL 220 e BR 316.
  - BR 101 e AL 115.
  - BR 316 e BR 101.
  - AL 101 e BR 101.
18. Faz limitação com o município de Joaquim Gomes.
- União dos Palmares.
  - Maceió.
  - Barra de Santo Antônio.
  - Junqueiro.

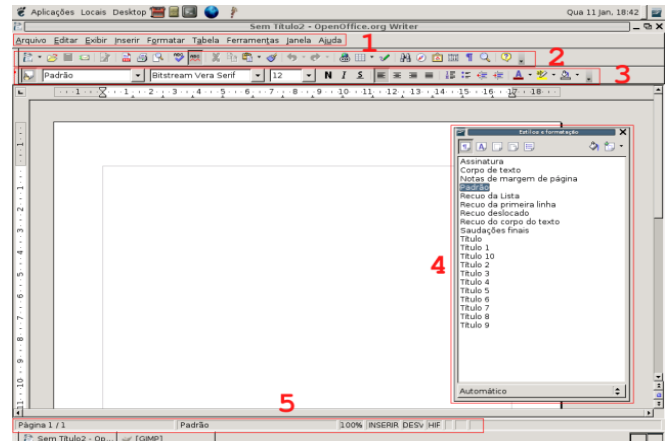
19. Atualmente, qual o número de vereadores do município de Joaquim Gomes?
- 12.
  - 13.
  - 14.
  - 15.
20. Cabe a Câmara Municipal, com sanção do Prefeito, exceto:
- Sistema tributário municipal.
  - Criação, transformação, extinção de cargos, empregos e funções públicas.
  - Criar e regulamentar o instituto de previdência dos vereadores.
  - Bens de domínios públicos.
21. Sobre a remuneração dos agentes políticos, assinale a alternativa incorreta.
- A remuneração do prefeito, vice-prefeito e vereadores será estabelecida no último ano de legislatura, até 30 dias antes das eleições municipais.
  - A verba de representação do vice-prefeito não integra a remuneração, e não poderá ser superior a dois terços da que fixada para o Prefeito.
  - A remuneração será atualizada pelo índice de inflação.
  - A não fixação das verbas do Prefeito, Vice-Prefeito e Vereadores, como determina a lei orgânica municipal, suspenderá o pagamento da remuneração dos vereadores pelo restante do mandato.
22. Compete privativamente ao Prefeito Municipal, exceto:
- Nomear e exonerar os secretários municipais.
  - Sancionar, promulgar e fazer publicar as leis, bem como expedir decretos e regulamentos para sua fiel execução.
  - Promover e extinguir cargos públicos na forma da lei.
  - Fixação e modificação do efetivo da guarda municipal.
23. Qual a idade mínima para ser secretário municipal, nos termos da Lei Orgânica do Município?
- 18 anos.
  - 20 anos.
  - 21 anos.
  - 25 anos.
24. Em se tratando de receitas repartidas, qual o percentual pertencente ao município no que diz respeito ao ITR?
- 50%.
  - 45%.
  - 40%.
  - 30%.

## CONHECIMENTOS ESPECÍFICOS

25. Entre as principais ferramentas para manipulação e editoração de documentos em formato texto, inclui-se um pacote de software nativo de algumas distribuições Linux. Assinale a opção que apresenta esse aplicativo.
- Open Office
  - Microsoft Office
  - To Go Office
  - GNU Office
26. O sistema de arquivos é a parte do sistema operacional que trata do modo que os arquivos podem ser armazenados, recuperados e organizados. No que se refere aos sistemas de arquivos do Windows XP, do Windows NT e do Linux, assinale a opção correta.
- O Microsoft Windows XP utiliza o sistema de arquivos Ext3 e NTFS.
  - O Microsoft Windows NT 4.0 não suporta e não acessa o sistema de arquivos HPFS.
  - O Debian (Linux) kernel 2.6 utiliza o sistema de arquivos NTFS.
  - O Debian (Linux) kernel 2.6 não suporta o sistema de arquivos Ext3.

27. O sistema operacional Linux é composto por três componentes principais. Um deles, o Shell, é
- O núcleo do sistema. É responsável pelas operações de baixo nível, tais como: gerenciamento de memória, suporte ao sistema de arquivos, periféricos e dispositivos.
  - O responsável por incorporar novas funcionalidades ao sistema. É através dele que se torna possível a implementação de serviços necessários ao sistema, divididos em aplicações do sistema e aplicações do usuário.
  - O responsável pelo gerenciamento dos processos em execução pelo Sistema Operacional.
  - O elo entre o usuário e o sistema, funcionando como intérprete entre o dois. Ele traduz os comandos digitados pelo usuário para a linguagem usada pelo Kernel e vice-versa. Sem o Shell a interação entre usuário e o Kernel seria bastante complexa.
28. Contém os binários(executáveis) de utilitários básicos do sistema Linux, onde muitos arquivos essenciais do sistema residem.
- /bin
  - /sbin
  - /lib
  - /var
29. Utilizado no sistema linux para instalação de software adicional.
- /root
  - /opt
  - /inst
  - /dev
30. São características do Linux, exceto:
- Multiusuário
  - Multi-sessão
  - Não-Preemptivo
  - Portabilidade
31. É um gerenciador modo texto, que gerencia o setor de Boot da MBR (Master Boot Record – primeiro setor de um HD que é lido na inicialização para dar partida no computador) do HD permitindo a inicialização seletiva do sistema operacional, ou seja, ele apresenta um menu de opções para que o usuário possa escolher um entre os sistemas operacionais disponíveis para aquela inicialização.
- LILLO
  - GRUB
  - Kernel
  - Shell
32. O BROffice-Math pode ser usado paralelamente ao editor de texto com a finalidade de:
- Realizar cálculos.
  - Inserir Fórmulas.
  - Criar uma tabela dinâmica.
  - N.d.a.
33. No OpenOffice.org Calc se desejarmos contar os valores num intervalo de células, que atendem a uma determinada condição, podemos usar a função:
- CONT.VALORES
  - CONTAR
  - CONT.SE
  - CONTAR.VAZIO
34. No OpenOffice.org Calc para usar a **Referência Absoluta**, devemos marcar a referência com o sinal de:
- !
  - #
  - &
  - \$

35.



Sobre a área de trabalho há uma barra flutuante denominada Estilos de Parágrafo (4). Esta barra pode ser movida para qualquer parte da tela ou mesmo ficar oculta. Para isso pressione:

- <F9> e para voltar a vê-la pressione <F9> novamente
  - <F10> e para voltar a vê-la pressione <F10> novamente
  - <F11> e para voltar a vê-la pressione <F11> novamente
  - <F12> e para voltar a vê-la pressione <F12> novamente
36. Um dos recursos mais interessantes do BROffice é a possibilidade de exportar os arquivos no formato:
- PDF
  - CDR
  - As alternativas “a” e “b” estão corretas.
  - N.d.a.
37. No BROffice Writer para inserir rapidamente uma fórmula matemática, digite:
- "FN" e, em seguida, pressione F2.
  - "FN" e, em seguida, pressione F3.
  - "TP" e, em seguida, pressione F3.
  - "TP" e, em seguida, pressione F2.
38. “Afetam programas da Microsoft. As instruções desses vírus são, na verdade, macros existentes em arquivos .doc ou .xls, que, quando executados, dão origem a várias operações inconvenientes no micro, podendo até apagar arquivos”.  
O texto acima define:
- Vírus de boot
  - Vírus de macro
  - Worms
  - Adware
39. Programa de computador, uma porção de dados ou uma sequência de comandos que se aproveita das vulnerabilidades de um sistema computacional. São geralmente elaborados por hackers como programas de demonstração das vulnerabilidades, a fim de que as falhas sejam corrigidas, ou por crackers a fim de ganhar acesso não autorizado a sistemas.  
O texto acima define:
- Sniffers
  - Backdoor
  - Spyware
  - Exploit
40. Intrusion Detection Systems (IDS), ou Sistemas de Detecção de Intrusão, são:
- programas que barram conexões indesejadas na Internet.
  - uma ferramenta inteligente capaz de detectar tentativas de invasão e tempo real.
  - As alternativas “a” e “b” estão corretas.
  - N.d.a.