



ESTADO DE SANTA CATARINA  
MUNICÍPIO DE PORTO BELO  
Concurso Público  
Edital 001/2012

# Caderno de Prova



28 de outubro



das 14 às 18:00 h  
(4 h de duração)



40 questões

## NÍVEL SUPERIOR: Médico Ultrassonografista

### Instruções

Para fazer a prova você usará:

- este caderno de prova;
- um cartão-resposta que contém o seu nome, número de inscrição e espaço para sua assinatura.

Verifique, no caderno de prova, se:

- o caderno se refere ao cargo a que o candidato se inscreveu;
- faltam folhas e a sequência das questões está correta;
- há imperfeições gráficas que possam causar dúvidas.

**Comunique imediatamente ao fiscal qualquer irregularidade.**

### Atenção!

- Não é permitido qualquer tipo de consulta durante a realização da prova.
- Para cada questão são apresentadas 5 (cinco) alternativas diferentes de respostas (a, b, c, d, e). Apenas uma delas constitui a resposta correta em relação ao enunciado da questão.
- A interpretação das questões é parte integrante da prova, não sendo permitidas perguntas aos fiscais.
- Não destaque folhas da prova.
- Você somente poderá entregar sua prova após 60 (sessenta) minutos do início.
- Os três últimos candidatos somente poderão retirar-se da sala simultaneamente.
- Ao se retirar da sala não leve consigo nenhum material de prova, **exceto** o quadro para conferência de gabarito.

Ao terminar a prova, entregue ao fiscal o caderno de prova completo e o cartão-resposta devidamente preenchido e assinado.

Realização:



# Página em Branco

## Texto

1\_ Desde que as indústrias se instalaram na capital paulista e passaram a depositar seus dejetos nos rios, o Pinheiros e o Tietê foram abandonados por moradores (e nadadores), tornando-se um símbolo da sujeira e da degradação. A cidade perdeu de vez, em 1963, os maiores parques aquáticos de que se tem notícia, quando o Tietê sediou sua última competição de remo. “Já a natação foi proibida cerca de 20 anos antes, quando atletas passaram a contrair tifo e doenças típicas da sujeira”. [...]

5\_ Mudaram o curso do Tietê, assim como ele e outros rios já mudaram o rumo da vida de muita gente. Como dizia o escritor Euclides da Cunha, o rio é a estrada para toda a vida. O artista visual Arthur Omar passou a ter outra visão de mundo depois que caiu acidentalmente no rio Amazonas e quase morreu afogado. “Acredito que estou lá até hoje, uma pequena parte, vivendo uma vida própria, num rio particular. O rio é meu. Eu defendo esse rio, não porque ele seja um patrimônio da humanidade ou porque esteja ameaçado pela cobiça internacional, mas porque ele me pertence. Ele é totalmente meu porque quando estive nele aprendi a não querer ter absolutamente nada”, relata. “O fluxo não sou eu. Eu é que entro no fluxo.”

10\_ Em São Paulo, os rios procuram um dono. Numa tentativa de reconciliá-los com a cidade, foi inaugurada, recentemente, uma ciclovia de 14 quilômetros que percorre parte da marginal do rio Pinheiros. Mas as águas que estão ao lado de quem pedala continuam um esgoto a céu aberto – tanto que o cheiro insuportável muitas vezes inviabiliza o passeio. Uma pesquisa recente apontou que a poluição no Tietê, por exemplo, está pior do que há 18 anos.

15\_ Os rios são marcos nas fundações das cidades. Eles trazem a água, os peixes, os alimentos, portanto, a vida. Por isso, as aglomerações humanas partem deles. Sabe-se que o desenvolvimento da agricultura irrigada nas planícies dos grandes rios foi fator econômico decisivo na fundação das primeiras cidades, nos vales dos rios Nilo (Egito), Tigre e Eufrates (Mesopotâmia) e Indo (Índia).

In Vida Simples, junho 2012, ed. 119, p. 44.

## Questão 01

Analise as proposições em relação ao Texto, e assinale (V) para verdadeira e (F) para falsa.

- ( ) Pressuposto é a informação não dita, mas detectada pelo interlocutor. Ao relatar “Já a natação foi proibida cerca de 20 anos antes” (linhas 5 e 6) o autor confirma, por meio de um pressuposto, que o rio Tietê já fora um rio de águas límpidas, sem poluição.
- ( ) O rio Tietê foi contaminado devido às competições de natação que traziam atletas portadores de tifo e outras doenças infectocontagiosas.
- ( ) Da leitura do período “outros rios já mudaram o rumo da vida de muita gente” (linhas 7 e 8) infere-se que os rios beneficiam o homem.
- ( ) O rio Tietê é considerado “um patrimônio da humanidade” (linha 12) porque se localiza na maior capital brasileira e por ser o maior em extensão.
- ( ) No período “e passaram a depositar seus dejetos nos rios” (linhas 1 e 2), as expressões destacadas são classificadas, na sintaxe, como objeto direto e objeto indireto, sequencialmente.

Assinale a alternativa que contém a sequência **correta**, de cima para baixo.

- A. ( ) V – V – V – F – F
- B. ( ) V – F – V – F – F
- C. ( ) F – V – F – F – V
- D. ( ) F – F – V – F – F
- E. ( ) V – V – F – V – V

## Questão 02

Em relação ao Texto, assinale a alternativa **incorreta**.

- A. ( ) Em “O rio é meu” (linhas 11 e 12) e *Então eu rio a valer quando ouço suas piadas*, as palavras destacadas são consideradas vocábulos homônimos, pois têm a mesma grafia e pronúncia, mas sentidos diferentes.
- B. ( ) A leitura do período “porque esteja ameaçado pela cobiça internacional” (linha 13) leva o leitor a inferir que há interferência de uma política externa para o domínio da cidade de São Paulo.
- C. ( ) Na oração “mudaram o curso do Tietê” (linha 7), o sujeito classifica-se como indeterminado.
- D. ( ) Na linguística textual, anáfora é um artifício que consiste em repetir um elemento anteriormente expresso no texto. Em “Ele é totalmente meu porque quando estive nele aprendi” (linhas 13 e 14) os termos destacados constituem elementos anafóricos.
- E. ( ) A ideia contida na expressão “símbolo da sujeira e da degradação” (linha 3) remete à poluição dos rios Tietê e Pinheiros.

### Questão 03

Analise as proposições em relação ao Texto.

- I. A palavra “ele” (linha 7) é classificada, morfológicamente, como pronome pessoal do caso reto, exercendo, também, a função de um pronome substantivo.
- II. Em “foi inaugurada, recentemente, uma ciclovia de 14 quilômetros” (linha 17) se a expressão destacada for substituída *por um parque*, a concordância nominal é mantida, seguindo-se as normas da língua padrão culta.
- III. Em “os rios procuram um dono” (linha 16) há um caso de personificação.
- IV. A expressão “a céu aberto” (linha 19) pode ser substituída por *céu amplo, sem nuvens* sem que ocorra prejuízo ao sentido do texto.
- V. No período “Mas as águas que estão ao lado de quem pedala continuam um esgoto a céu aberto” (linhas 18 e 19) as palavras destacadas são classificadas, na morfologia, como conjunção adversativa, pronome relativo, pronome indefinido, preposição, sequencialmente.

Assinale a alternativa **correta**.

- A. ( ) Somente as afirmativas I, III e IV são verdadeiras.
- B. ( ) Somente as afirmativas II, III e IV são verdadeiras.
- C. ( ) Somente as afirmativas I, III e V são verdadeiras.
- D. ( ) Somente as afirmativas II e V são verdadeiras.
- E. ( ) Todas as afirmativas são verdadeiras.

### Questão 04

Assinale a alternativa **incorreta** em relação ao Texto.

- A. ( ) Da leitura do período “Os rios são marcos nas fundações das cidades” (linha 22) infere-se que os rios foram fundamentais para o desenvolvimento das cidades, em especial, as que ficam às margens dos rios.
- B. ( ) Em “está pior do que há 18 anos” (linha 21) se o verbo destacado for substituído pela palavra *a*, e acrescentar-se a palavra *atrás* no final da oração, ainda assim o sentido da oração, no texto, é mantido.
- C. ( ) Da leitura do texto depreende-se que embora os rios sejam, em algumas regiões, meio de subsistência para o homem, ainda assim, ele continua poluindo-os.
- D. ( ) Nos vocábulos “indústrias” (linha 1), “notícia” (linha 4), “própria” (linha 11), “Índia” (linha 26) e “águas” (linha 18) o acento gráfico usado para marcar a sílaba tônica é justificado pela mesma regra, no entanto a palavra “planícies” (linha 24) é uma exceção à regra.
- E. ( ) No período “Em São Paulo, os rios procuram um dono” (linha 16), se a expressão destacada for deslocada para o final da oração, a correção gramatical e a coerência do texto são mantidas.

## Questão 05

Analise as proposições em relação ao Texto.

- I. No período “Mas as águas que estão ao lado de quem pedala continuam um esgoto a céu aberto” (linhas 18 e 19) os verbos destacados são verbos de ligação.
- II. Em “o Pinheiros e o Tietê foram abandonados por moradores” (linha 2) a expressão destacada é classificada, sintaticamente, como agente da passiva.
- III. Na oração “o Pinheiros e o Tietê foram abandonados” (linha 2) há uma figura de linguagem denominada elipse.
- IV. As palavras “nele” (linha 14) e “deles” (linha 23) são importantes para a coesão textual, pois retomam o referente rio(s).
- V. Da leitura do período “Eles trazem a água, os peixes, os alimentos, portanto, a vida” (linhas 22 e 23) infere-se que o rio representa uma dádiva para o homem.

Assinale a alternativa **correta**.

- A. ( ) Somente as afirmativas II, III, IV e V são verdadeiras.
- B. ( ) Somente as afirmativas I, III e IV são verdadeiras.
- C. ( ) Somente as afirmativas II e V são verdadeiras.
- D. ( ) Somente as afirmativas I, III e V são verdadeiras.
- E. ( ) Todas as afirmativas são verdadeiras.

## Questão 06

Assinale a alternativa **correta** em relação à sintaxe das palavras destacadas, sequencialmente, no período “Em São Paulo, os rios procuram um dono” (linha 16).

- A. ( ) adjunto adverbial de lugar, adjunto adnominal, núcleo do sujeito, objeto indireto
- B. ( ) adjunto adnominal, adjunto adnominal, predicativo do sujeito, objeto indireto
- C. ( ) adjunto adnominal, adjunto adnominal, núcleo do sujeito, objeto direto
- D. ( ) sujeito, adjunto adnominal, predicativo do sujeito, objeto indireto
- E. ( ) adjunto adverbial de lugar, adjunto adnominal, núcleo do sujeito, objeto direto

## Questão 07

Assinale a alternativa **correta** em relação ao Texto.

- A. ( ) Em “Já a natação foi proibida” (linha 5) se o artigo for excluído da oração, ainda assim a concordância nominal segue os padrões da norma culta.
- B. ( ) Em “O fluxo não sou eu. Eu é que entro no fluxo.” (linha 15) constata-se uma linguagem denotativa.
- C. ( ) Em relação à pontuação, os parênteses (linhas 2 e 3) podem ser substituídos por travessões, sem prejuízo de sentido no texto.
- D. ( ) No período “Eu defendo esse rio, não porque ele seja um patrimônio da humanidade, ou porque esteja ameaçado pela cobiça internacional, mas porque ele me pertence” (linhas 12 e 13) as palavras destacadas têm a mesma classificação morfológica, e classificam orações subordinadas.
- E. ( ) A leitura do período “Como dizia o escritor Euclides da Cunha, o rio é a estrada para toda a vida” (linhas 8 e 9) leva o leitor a inferir que o homem urbano sempre seguirá o curso do rio.

## Questão 08

Por colocação pronominal entende-se o estudo do posicionamento do pronome oblíquo na frase, em relação ao verbo.

Análise as proposições em relação à colocação pronominal e coloque (1) para Próclise e (2) para Ênclise.

- ( ) “tornando-se um símbolo da sujeira e da degradação” (linha 3)
- ( ) “Desde que as indústrias se instalaram na capital paulista” (linha 1)
- ( ) “mas porque ele me pertence” (linha 13)
- ( ) “Numa tentativa de reconciliá-los” (linha 16)
- ( ) “Sabe-se que o desenvolvimento da agricultura irrigada nas planícies dos grandes rios” (linha 24)

Assinale a alternativa que contém a sequência **correta**, de cima para baixo.

- A. ( ) 1 – 2 – 2 – 1 – 2
- B. ( ) 1 – 1 – 2 – 1 – 2
- C. ( ) 2 – 1 – 1 – 2 – 2
- D. ( ) 2 – 2 – 1 – 1 – 1
- E. ( ) 2 – 1 – 2 – 1 – 2

## Questão 09

Assinale a alternativa em que a substituição da conjunção destacada em “Eles trazem a água, os peixes, os alimentos, portanto, a vida” (linhas 22 e 23) não modifica o sentido da oração.

- A. ( ) por conseguinte
- B. ( ) conforme
- C. ( ) uma vez que
- D. ( ) à medida que
- E. ( ) se bem que

## Questão 10

Assinale a alternativa que apresenta a mesma classificação sintática que a oração destacada no período “Acredito que estou lá até hoje” (linhas 10 e 11).

- A. ( ) Ficou resolvido que a poluição será exterminada.
- B. ( ) A verdade é que ele era muito infeliz.
- C. ( ) Tenho um plano: que você volte para o seu trabalho.
- D. ( ) Eles avisaram que retornariam logo.
- E. ( ) Sabe-se que o homem é o animal mais poluidor do planeta.

## Questão 11

Recentemente o Brasil vive um importante momento de sua história, da consolidação da democracia e das instituições e de transformação da cultura política brasileira. Paradoxalmente esta “oportunidade histórica” chega até nós como um escândalo de corrupção – “O Mensalão”. A este respeito é apropriado afirmar.

- A. ( ) O “mensalão” é um suposto esquema de desvio de verbas para remessas ilegais ao exterior por parlamentares; coube ao Supremo Tribunal de Justiça julgar os réus envolvidos; representa uma oportunidade para exacerbar a impunidade.
- B. ( ) O “mensalão” é um suposto esquema de desvio de verbas para a compra de votos de parlamentares; coube ao Supremo Tribunal Federal julgar os réus envolvidos; representa uma oportunidade para mitigar a impunidade.
- C. ( ) O “mensalão” é um suposto esquema de desvio de verbas para a compra de cargos parlamentares; coube ao Supremo Tribunal Federal julgar os réus envolvidos; representa uma oportunidade para acabar com a impunidade.
- D. ( ) O “mensalão” é um suposto esquema de desvio de verbas para o “caixa dois” de parlamentares; coube ao Supremo Tribunal Justiça julgar os réus envolvidos; representa uma oportunidade para propalar a impunidade.
- E. ( ) O “mensalão” é um suposto esquema de desvios de verbas para contas pessoais de funcionários públicos; coube a opinião popular julgar os envolvidos; representa uma oportunidade de passar o Brasil a limpo.

## Questão 12

A sociedade contemporânea vivenciou ao longo do século XX e neste início do século XXI eventos significativos que marcaram a história e a cultura da humanidade. Episódios como a bomba atômica, o ataque ao WTC, a chegada do homem à lua, a quebra da Bolsa de NY, a queda do muro de Berlim, a revolução cubana; a revolução chinesa, o naufrágio do Titanic são exemplos que marcaram a sociedade contemporânea. Se tais acontecimentos forem datados, na sequência em que foram aqui apresentados, a alternativa **correta** é:

- A. ( ) 1945; 2001; 1969; 1929; 1989; 1959; 1949; 1912
- B. ( ) 1944; 2002; 1970; 1929; 1991; 1961; 1959; 1912
- C. ( ) 1945; 2001; 1968; 1939; 1990; 1960; 1849; 1913
- D. ( ) 1944; 2001; 1969; 1928; 1989; 1959; 1919; 1911
- E. ( ) 1946; 2002; 1971; 1931; 1992; 1962; 1932; 1914



### Questão 13

As economias nacionais contemporâneas têm experimentado uma série de transformações importantes, seja pela diferenciação crescente das sociedades e sistemas produtivos, seja pelo enfrentamento de crises graves ou transformações estruturais relativamente rápidas como zonas de unificação econômica, como Mercosul ou zona do Euro. Entre as características desta nova economia destacam-se:

- A. ( ) predomínio crescente da tecnologia capitalista; superação do centralismo gerencial (em busca de mercados e resultados); valorização dos capitais físico, patrimonial, de investimentos e tecnológico; maior fluidez das fronteiras entre direção e gerência.
- B. ( ) predomínio crescente da tecnologia de sistemas; superação do gerencialismo clássico (em busca de inovação e comunicação); valorização dos capitais culturais, patrimonial, intelectual e físico; maior fluidez das fronteiras entre gestão e governança.
- C. ( ) predomínio crescente da tecnologia de sistemas; superação do taylorismo clássico (em busca de gestão e flexibilidade); valorização dos capitais internacionais, transnacionais, corporativos e abertos; maior fluidez das fronteiras entre empresa e sociedade.
- D. ( ) predomínio crescente das tecnologias sociais, superação da estagnação social (em busca de redistribuição de renda); valorizando as cidades e o campo; maior fluidez nas fronteiras entre ricos e pobres.
- E. ( ) predomínio crescente da tecnologia da informação; superação do gigantismo gerencial (em busca da adaptabilidade e flexibilidade); valorização dos capitais humano, social, intelectual e natural; maior fluidez das fronteiras entre público e privado.

### Questão 14

A União Nacional dos Dirigentes Municipais em Educação (Undime) foi criada em 10 de outubro de 1986. Em seu próprio site a Undime assevera: “Quando o tema é educação pública desenvolvida pelos municípios brasileiros, a União Nacional dos Dirigentes Municipais de Educação (Undime) está sempre presente. Seja educação infantil, de jovens e adultos, alfabetização ou na educação para a paz. (...) Por meio da Undime, as secretarias municipais de educação podem estabelecer redes solidárias de troca de informações e experiências. Dessa forma, a Undime proporciona aos seus representantes a oportunidade de integrações regional e nacional.” Assinale a alternativa que caracteriza a missão da Undime.

- A. ( ) Congregar, capacitar e integrar os dirigentes municipais de educação para construir e defender a educação nacional com qualidade técnica.
- B. ( ) Articular, mobilizar e integrar os dirigentes municipais de educação para construir e defender a educação pública com qualidade social.
- C. ( ) Associar, incentivar e formar os dirigentes municipais de educação para construir e defender a educação profissional com qualidade de conteúdos.
- D. ( ) Associar, auxiliar e treinar os dirigentes municipais de educação para construir e defender a educação plena com qualidade cidadã.
- E. ( ) Confrontar, criticar e questionar os pais e professores para construir uma participação popular ativa na educação básica.

## Questão 15

A chamada “corrida espacial” marcou a tecnologia do século XX e foi em certo sentido um reflexo da Guerra Fria. Com o arrefecimento do conflito, sentiu-se igualmente uma atenuação do ímpeto da navegação espacial. Ainda assim, a exploração do chamado “planeta vermelho” envolveu algumas missões importantes. São elas:

- A. ( ) Apolo, Soyus, Hubble, Oportunity.
- B. ( ) Apolo, Skylab, Discovery, Mars Odissey.
- C. ( ) Mars, Soyus, Galileu, Mars Explorer.
- D. ( ) Mariner, Skylab, Hubble, Viking.
- E. ( ) Mariner, Mars, Viking, Curiosity.

## Questão 16

O Brasil é um país de dimensões continentais e imensas reservas naturais. O crescimento populacional e o desenvolvimento econômico tem aumentado a demanda por energia. A energia elétrica é considerada limpa desde que gerada por fontes não poluentes. No mundo de hoje, a principal fonte geradora de energia elétrica é:

- A. ( ) usinas nucleares.
- B. ( ) hidroelétricas associadas a rios e represas.
- C. ( ) termoelétricas movidas a carvão.
- D. ( ) usinas dieselelétricas.
- E. ( ) usinas eólicas.

## Questão 17

Dados do Ministério da Saúde revelam uma modificação nos tipos de doenças que mais matam no Brasil. Da primeira metade do século XX para o início do século XXI, houve uma mudança nas causas de morte mais frequentes no Brasil na década de 1930 as doenças mais letais, no Brasil, eram:

- A. ( ) virais (gripe e tuberculose), enquanto hoje ainda são virais, mas com outros agentes (Aids, H1N1).
- B. ( ) do aparelho circulatório (dadas as condições de então), enquanto hoje são as doenças do sistema nervoso (em função do estresse contemporâneo).
- C. ( ) hereditárias (dadas as condições de então), enquanto hoje são as doenças virais (em função do comportamento contemporâneo).
- D. ( ) infecciosas e parasitárias (dadas as condições de então), enquanto hoje são as doenças do aparelho circulatório (em função do estresse contemporâneo).
- E. ( ) infecciosas e parasitárias (dadas as condições de então), enquanto hoje são as virais (em função do comportamento contemporâneo).

## Questão 18

As revoluções sociopolíticas burguesas (Revolução Inglesa, Revolução Francesa, Unificação Alemã, etc.) foram embaladas pelos ideais iluministas e pelos avanços do pensamento científico. Este mesmo ideário de transformação social e política foi propulsor da independência dos Estados Unidos (1776). Quanto a este episódio é **correto** afirmar.

- A. ( ) Os ingleses apoiaram a independência americana, mas a Estátua da Liberdade é obra norte-americana.
- B. ( ) Grande parte dos ingleses apoiou a independência americana, mas a Estátua da Liberdade é obra norte-americana.
- C. ( ) Os franceses só apoiaram os americanos após a Revolução Francesa, mas a Estátua da Liberdade é obra norte-americana.
- D. ( ) O Rei Luís XVI ajudou financeiramente George Washington, e a França deu a Estátua da Liberdade aos Estados Unidos.
- E. ( ) Os franceses nunca apoiaram os americanos, mas lhes deram de presente a Estátua da Liberdade.

## Questão 19

O conceito de responsabilidade social tem sido muito discutido atualmente. Contudo, por vezes, há certa confusão na sua conceituação. Sabe-se que a responsabilidade social não pode ser apenas um gesto de caridade dirigido aos mais pobres.

Autores atuais, como Ferrell, Fraedrich, Ferrell (2001) em seu *Ética empresarial*, por exemplo, procuram definir a responsabilidade social como sendo a soma de outras responsabilidades. Responsabilidade social compreende:

- A. ( ) responsabilidades econômicas, responsabilidades legais, responsabilidades éticas e filantropia.
- B. ( ) responsabilidades civis, responsabilidades morais, responsabilidades políticas e consciência social.
- C. ( ) responsabilidades políticas, responsabilidades éticas, responsabilidades civis e justiça social.
- D. ( ) responsabilidades civis, responsabilidades legais, responsabilidades éticas e ações sociais positivas.
- E. ( ) responsabilidades individuais, responsabilidades sociais, responsabilidades legais e ações sociais positivas.

## Questão 20

Para onde vamos? Esta foi a pergunta fundamental feita desde finais da década de 1960, diante da observação de que uma evolução sem limites em nome do progresso, traria consequências devastadoras. A partir daí as preocupações ambientais e sociais resultam na conclusão de que era preciso pensar o desenvolvimento de maneira sustentável. O termo Desenvolvimento sustentável, descrito no Relatório de Brundtland (1987), reflete a ideia de que “O desenvolvimento sustentável é aquele que atende às necessidades do presente sem comprometer as possibilidades de as gerações futuras atenderem suas próprias necessidades.” Diversos eventos de ordem mundial foram realizados visando a uma comunicação entre países para juntos pensar o desenvolvimento sustentável. Os eventos mais importantes em ordem cronológica crescente foram:

- A. ( ) – Conferência Proteção Ambiental do Tratado da Antártica, que culminou no protocolo de Kyoto;
  - Conferência das Nações Unidas sobre o Meio Ambiente Humano, também conhecida como Conferência de Estocolmo;
  - Conferência das Nações Unidas sobre o Meio Ambiente e Desenvolvimento (CNUMAD), também conhecida como ECO-92; e
  - Conferência das Nações Unidas sobre Desenvolvimento Sustentável (CNUDS), conhecida também como Rio+20.
  
- B. ( ) – Conferência das Nações Unidas sobre o Meio Ambiente Humano, também conhecida como Conferência de Estocolmo;
  - Convenção de Viena para Proteção da Camada de Ozônio;
  - Conferência das Nações Unidas sobre o Meio Ambiente e Desenvolvimento (CNUMAD), também conhecida como ECO-92; e
  - Conferência das Nações Unidas sobre Desenvolvimento Sustentável (CNUDS), conhecida também como Rio+20.
  
- C. ( ) – Conferência Internacional do crescimento econômico e ambiental, que culminou no protocolo de Kyoto;
  - Conferência Internacional da Cúpula da Terra, também conhecida como ECO-92 e ocorreu em Madri;
  - Conferência das Nações Unidas sobre o Meio Ambiente Humano também conhecida como Conferência de Estocolmo; e
  - Conferência das Nações Unidas sobre Desenvolvimento Sustentável (CNUDS), conhecida também como Rio+20 e ocorreu no Rio de Janeiro.
  
- D. ( ) – Convenção de Viena para Proteção da Camada de Ozônio;
  - Conferência Internacional do crescimento econômico e ambiental, que culminou no protocolo de Estocolmo;
  - Conferência das Nações Unidas sobre Desenvolvimento Sustentável (CNUDS), conhecida também como Rio+20 e ocorreu no Rio de Janeiro; e
  - Conferência das Nações Unidas sobre o Meio Ambiente e Desenvolvimento (CNUMAD), também conhecida como ECO-92.
  
- E. ( ) – Convenção de Bruxelas para Proteção da Camada atmosférica;
  - Conferência Internacional do crescimento social e político, que culminou no protocolo de Viena;
  - Conferência das Nações Unidas sobre Desenvolvimento Sustentável (CNUDS), conhecida também como Rio+20 e ocorreu no Rio de Janeiro; e
  - Conferência das Nações Unidas sobre o Meio Ambiente e Desenvolvimento (CNUMAD), também conhecida como ECO-92.

# Conhecimentos Específicos

(20 questões)

## Questão 21

Quando a incidência do feixe ultrassônico em uma interface ocorre em um ângulo inferior ao limítrofe para a reflexão total, parte do feixe é refletida na forma de eco, e parte é refratada, mudando sua direção original. O texto acima refere-se ao princípio físico relacionado ao ultrassom de:

- A.  refração
- B.  reflexão total
- C.  reflexão especular
- D.  atenuação
- E.  impedância acústica

## Questão 22

Com relação aos conceitos físicos fundamentais que caracterizam a onda sonora, a amplitude consiste em:

- A.  tempo característico em que o mesmo fenômeno se repete (inverso da frequência).
- B.  distância entre fenômenos de compressão e rarefação sucessivos, medidos em metros (m).
- C.  número de ciclos completos de oscilação produzidos em um segundo, medidos em Hertz (Hz).
- D.  magnitude ou intensidade da onda sonora proporcional à deflexão máxima das partículas do meio de transmissão.
- E.  vibração mecânica oscilando na faixa audível pelo ouvido humano com frequência entre 16 e 20000 ciclos por segundo.

## Questão 23

São causas de hiperecogenicidade periportal, **exceto**:

- A.  hepatite aguda viral
- B.  hepatite crônica/cirrose
- C.  colangite oriental
- D.  esquistossomose hepatoesplênica
- E.  doença hidática

## Questão 24

Fenômeno estroboscópico que ocorre tanto nos sistemas pulsados como nos sistemas de mapeamento colorido devido às amostragens digitais que ocorrem em um fenômeno periódico. Assinale a alternativa correta com relação ao conceito físico mencionado acima.

- A.  Filtragem
- B.  Escala de velocidades
- C.  Rejeição
- D.  *Steering*
- E.  *Aliasing*

## Questão 25

O padrão ao estudo espectral e mapeamento colorido da artéria hepática, respectivamente, são:

- A.  monofásico e fluxo hepatopetal
- B.  bifásico e fluxo hepatopetal
- C.  multifásico e fluxo hepatofugal
- D.  monofásico e fluxo hepatofugal
- E.  bifásico e fluxo hepatofugal

## Questão 26

São características ultrassonográficas da esteatose focal, **exceto**:

- A.  contornos angulados
- B.  alteração de trajeto ou do calibre dos vasos
- C.  distribuição segmentar ou lobar
- D.  forma não esférica
- E.  ausência de efeito de massa

## Questão 27

EAF, 52 anos, do sexo feminino, procurou atendimento no posto de saúde devido a desconforto abdominal de longa data. O médico solicitou ultrassonografia do abdome total que evidenciou o seguinte achado: lesão isoecogênica, de limites bem definidos, com tênue cicatriz central, com vascularização na região central ao mapeamento colorido e natureza arterial do vaso ao Doppler pulsado, localizada no segmento hepático VII. A principal hipótese diagnóstica é:

- A.  hemangioma
- B.  adenoma
- C.  hiperplasia nodular focal
- D.  lipoma
- E.  hamartoma

## Questão 28

As principais causas de metástases hepáticas hiperecogênicas são, **exceto**:

- A. ( ) carcinóides
- B. ( ) coriocarcinoma
- C. ( ) carcinoma de células claras
- D. ( ) pulmão
- E. ( ) tumores vasculares primários

## Questão 29

Paciente do sexo feminino, 62 anos, apresenta-se com dor intensa no quadrante superior direito do abdome, febre, náusea e vômito. Foi solicitada ultrassonografia do abdome, devido à suspeita de colecistite aguda. Os principais sinais ultrassonográficos desta patologia são, **exceto**:

- A. ( ) cálculo fixo no infundíbulo.
- B. ( ) espessamento da parede (acima de 3,0 mm).
- C. ( ) bile espessa.
- D. ( ) aumento do fluxo vascular parietal.
- E. ( ) distensão da vesícula biliar, em geral com diâmetro anteroposterior maior que 4,0 cm.

## Questão 30

O padrão ultrassonográfico do endométrio proliferativo é:

- A. ( ) linear, ecogênico e interrompido
- B. ( ) isoecogênico
- C. ( ) hiperecogênico
- D. ( ) composto por fina linha ecogênica
- E. ( ) trilaminar (predominantemente hipoecoico): linha ecogênica central, camada funcional hipoecoica espessa e camada basal hipoecoica

## Questão 31

MCK, 31 anos, em acompanhamento de nódulo (não palpável), sólido, oval e circunscrito, que provavelmente corresponde a fibroadenoma, estável há um ano. O BIRADS ultrassonográfico é:

- A. ( ) B0
- B. ( ) B2
- C. ( ) B1
- D. ( ) B3
- E. ( ) B5

### Questão 32

A maturidade placentária é feita por meio da placa basal e do parênquima, podendo-se graduar a placenta em quatro graus. Assinale a alternativa que corresponde ao grau II.

- A. ( ) A placa basal é bem evidente e pode ser facilmente identificada, enquanto septações ecogênicas aparecem cruzando o parênquima placentário a partir da placa basal em direção à placa corial.
- B. ( ) Ocorre a formação de verdadeiros cotilédones que podem variar em tamanho e número.
- C. ( ) A placa basal não é identificada, e o parênquima é homogêneo.
- D. ( ) A placa basal começa a ser identificada por linhas ecogênicas, e o parênquima apresenta pontos de maior ecogenicidade.
- E. ( ) A placa basal não é identificada, e o parênquima é heterogêneo.

### Questão 33

Com relação ao diagnóstico ultrassonográfico intraútero da válvula de uretra posterior, assinale a alternativa **incorreta**.

- A. ( ) hidronefrose
- B. ( ) dilatação da uretra proximal
- C. ( ) poliidrâmnio
- D. ( ) presença de cistos renais (displasia)
- E. ( ) dilatação (megabexiga) e espessamento vesical

### Questão 34

Paciente do sexo feminino, 43 anos, realizou ultrassonografia da tireoide que demonstrou o seguinte achado: aumento de suas dimensões, hipoecogenicidade difusa com formação de áreas hipoecoicas e mal definidas, separadas por traves de fibrose, conferindo um aspecto pseudolobulado à glândula. A principal hipótese diagnóstica é:

- A. ( ) tireoidite pós-parto
- B. ( ) tireoidite granulomatosa subaguda
- C. ( ) tireoidite silenciosa
- D. ( ) tireoidite crônica autoimune
- E. ( ) tireoidite aguda supurativa



### Questão 35

Assinale a alternativa **incorreta** com relação aos aspectos ultrassonográficos dos tumores das glândulas salivares.

- A. ( ) Adenoma pleomórfico mostra-se como lesão sólida hipocogênica, de contornos definidos, superfície lisa ou lobulada e com típico reforço sonoro posterior.
- B. ( ) Hemangioma cavernoso mostra-se como lesão mista cística sólida na intimidade do parênquima e estendendo-se sobre a pele. Também pode-se encontrar focos de calcificações grosseiras no seu interior, dando os conhecidos flebólitos. Ao mapeamento com Doppler colorido observa-se fluxo venoso vagaroso no interior de algumas destas lacunas císticas.
- C. ( ) Linfangiomas mostram-se como lesões císticas de paredes finas comunicantes entre si e preenchidas por material espesso. A aplicação do mapeamento com Doppler colorido não detecta fluxo no interior destes canais.
- D. ( ) Lipomas mostram-se como lesões sólidas hipocogênicas de contornos regulares e com múltiplas trabéculas hiperecogênicas no seu interior.
- E. ( ) Tumor de Whartin apresenta padrão misto com componente cístico e sólido, textura heterôgenea, contornos irregulares e sombra acústica posterior.

### Questão 36

Assinale a alternativa **correta** com relação aos achados ultrassonográficos de uma torção testicular na fase aguda.

- A. ( ) Redução do tamanho do testículo.
- B. ( ) Mediastino espessado e hipocogênico.
- C. ( ) Hidrocele com "debris" (hematocele).
- D. ( ) Identificação do sítio da lesão no cordão espermático como um nódulo sólido.
- E. ( ) Edema do epidídimo simulando massa paratesticular.

### Questão 37

Os linfonodos cervicais são numerosos, superficiais e por isso, na maioria das vezes, palpáveis, sendo geralmente descobertos como "nódulo palpável". Assinale a alternativa **correta** com relação às referências anatómicas para localização dos linfonodos cervicais no nível V.

- A. ( ) Os linfonodos se distribuem desde a margem inferior do cricoide até a clavícula, e da linha mediana anterior até a margem anterior do músculo esternocleidomastoideo.
- B. ( ) Posteriormente ao músculo esternocleidomastoideo, desde a base do crânio até a clavícula.
- C. ( ) Linfonodos que se estendem desde a margem inferior da cricoide, anteriormente ao músculo esternocleidomastoideo e portanto do bulbo carotídeo até o istmo tireoideo.
- D. ( ) Entre as carótidas, desde o osso hioide ao manúbrio esternal (regiões pré e paratraqueais).
- E. ( ) Entre as carótidas, abaixo do topo do manúbrio.

### Questão 38

Analise as proposições com relação às características ultrassonográficas dos linfonodos malignos.

- I. Morfologia: Elíptica, fusiforme, ovalada.
- II. Ecogenicidade: Hipoecogênico.
- III. Hilo: Excêntrico, fino ou inexistente.
- IV. Córtex: Espessada, medindo mais que o dobro do eixo transversal do hilo.
- V. Contorno: Regular, bocelado, bem definido com planos gordurosos adjacentes.
- VI. Vascularização: Distribuída na região subcapsular, vasos irregulares, com shunts arteriovenosos, com índices de pulsatilidade  $> 1,6$  e índice de resistência  $> 0,8$ .

Assinale a alternativa **correta**.

- A. ( ) Somente as afirmativas I e V são verdadeiras.
- B. ( ) Somente a afirmativa VI é verdadeira.
- C. ( ) Somente as afirmativas II, III, IV e VI são verdadeiras.
- D. ( ) Somente as afirmativas I, III e V são verdadeiras.
- E. ( ) Todas as afirmativas são verdadeiras.

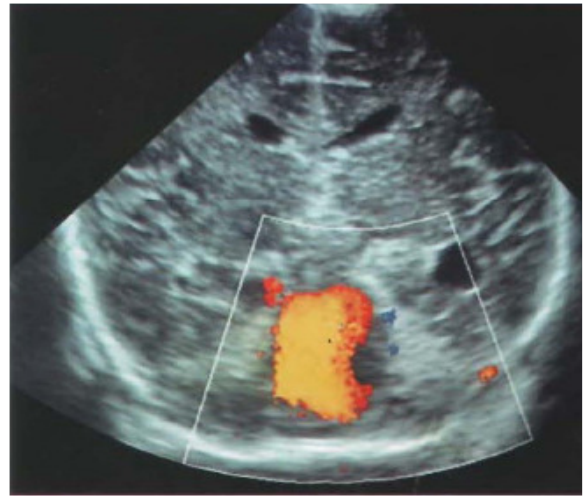
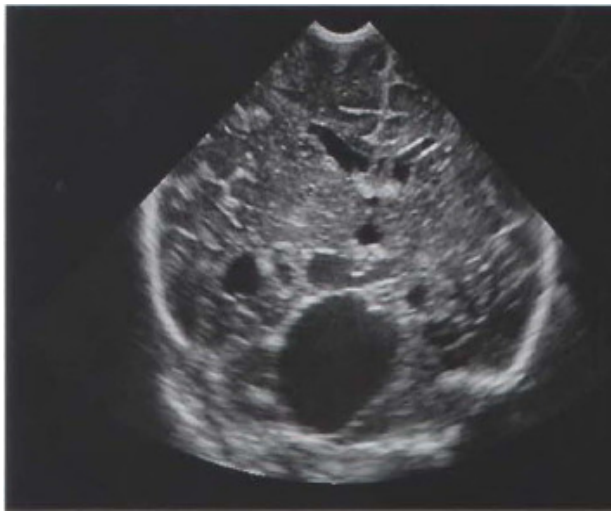
### Questão 39

O trauma testicular é bastante comum e, geralmente, resulta de acidentes automobilísticos, atividades atléticas, lutas corporais e acidentes com sela de cavalos. Assinale a alternativa **incorreta** com relação ao aspecto ultrassonográfico do trauma testicular.

- A. ( ) Hematoma intraparenquimatoso: coleção cística espessa.
- B. ( ) Fratura incompleta com perda focal do contorno superficial.
- C. ( ) Fratura completa com alteração da arquitetura da gônada (sinal da roda de carroça).
- D. ( ) Hematocele com ou sem trombos aderidos à superfície da gônada.
- E. ( ) Orquite com padrão textural heterogêneo e hipovascularização ao mapeamento com Doppler colorido.

### Questão 40

Analise as imagens abaixo e assinale a principal hipótese diagnóstica.



- A. ( ) aneurisma da veia de Galeno
- B. ( ) malformação arteriovenosa periférica
- C. ( ) esquizoencefalia
- D. ( ) meningiomas
- E. ( ) teratoma

### **QUADRO PARA CONFERÊNCIA DE GABARITO**

SOMENTE ESTA PARTE PODERÁ SER DESTACADA



-----

01	02	03	04	05	06	07	08	09	10	11	12	13	14	15	16	17	18	19	20
21	22	23	24	25	26	27	28	29	30	31	32	33	34	35	36	37	38	39	40

