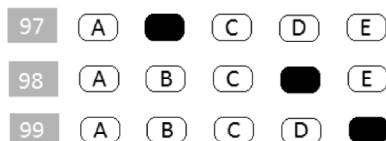


CARGO: ENGENHEIRO AMBIENTAL

Nome: _____ Inscrição: _____

INSTRUÇÕES GERAIS**PREZADO CANDIDATO,**

1. É de sua responsabilidade a conferência do nome do cargo para o qual realizou a inscrição com o que consta neste caderno de questões;
2. Este caderno de questões contém **30 questões objetivas** a serem respondidas;
3. Após tê-lo recebido da fiscalização, confira o número e a sequência das questões e páginas, qualquer incoerência levante o braço e solicite ao fiscal um novo caderno;
4. O caderno de questões pode ser usado livremente para fazer rascunhos;
5. O tempo de duração é de **3 (três) horas**, incluindo o preenchimento do cartão de leitura óptica (cartão de respostas);
6. Você só poderá retirar-se do local de realização da prova após ter decorrida 1 (uma) hora do início da mesma;
7. Você só poderá retirar-se do local de realização da prova levando seu caderno de questões após ter decorrida 1 (uma) hora do início da mesma;
8. Cada questão oferece 5 (cinco) alternativas de resposta representadas pelas letras A, B, C, D e E sendo somente uma correspondente à resposta correta;
9. Após o início da prova, é vedado formular perguntas, pois o entendimento das questões é parte integrante da mesma;
10. Não é permitido comunicar-se com outro candidato ou socorrer-se de consultas a livros, anotações, agendas eletrônicas, gravadores, máquina calculadora, telefone celular ou qualquer outro instrumento receptor/transmissor de mensagens e/ou similares;
11. Ao terminar a prova objetiva, entregue ao fiscal de sala, **OBRIGATORIAMENTE**, o cartão de respostas devidamente assinado no campo indicativo, sem amassá-lo ou dobrá-lo, uma vez que é insubstituível;
12. O gabarito preliminar das provas será publicado no painel de publicações oficiais da Prefeitura Municipal de Santo Ângelo, situada na Rua Antunes Ribas, nº 1001, Santo Ângelo - RS, e em caráter meramente informativo nos sites da Pontua Concursos (www.pontuaconcursos.com.br) e do município de Santo Ângelo (www.santoangelo.rs.gov.br);
13. O prazo para interposição de recursos é de 3 (três) dias úteis a contar do dia subsequente à data de publicação do gabarito preliminar;
14. No cartão de leitura óptica personalizado - cartão de respostas – preencha, inteiramente, apenas uma das alternativas de cada questão, com caneta esferográfica de ponta grossa, azul ou preta, suficientemente pressionada, conforme o exemplo abaixo:



15. A questão será considerada nula se não estiver assinalada, ou assinalada a lápis, ou com mais de uma alternativa, ou ainda se contiver emendas, rasuras, borrões.

Língua Portuguesa e Interpretação de Texto

As questões 1 a 4 referem-se ao texto abaixo:

Estudantes criam relógio que mede a sua percepção do tempo

A diferença na maneira com que sentimos as horas passarem inspirou os estudantes Brian Schiffer e Sima Mitra, da Universidade de Cornell, em Nova York, nos Estados Unidos, a criar um relógio que mede a percepção do tempo pelo usuário. O modelo foi batizado de **TicTocTrac**.

Embora pareça um simples relógio de pulso, o eletrônico vai além e pode gerar dados importantes para análise e percepção humana de tempo e espaço em diferentes circunstâncias. O TicTocTrac conta com um motor, um sensor de movimento e pressão e um cartão microSD. O cartão é necessário para armazenar o bastante simples *software* do relógio e, também, para guardar dados das medidas.

Para usar o acessório e testar sua percepção do tempo, basta dar um toque na face do TicTocTrac. Com isso, o relógio passa a exibir uma quantidade aleatória de tempo no visor, que precisa ser estimada pelo usuário. Se, por exemplo, a tela mostrar 30 minutos, significa que o usuário precisará tocar na tela do aparelho novamente quando ele achar que passaram 30 minutos. As eventuais discrepâncias, para mais ou menos, são registradas no microSD e podem ser analisadas posteriormente em qualquer computador.

Os dois estudantes gastaram apenas US\$ 55 (equivalente a R\$ 107) na construção do relógio. A carcaça foi produzida em uma impressora 3D e os circuitos e controladores usados são facilmente encontrados no mercado.

(Disponível em < <http://www.techtudo.com.br/curiosidades/noticia/2012/05/estudantes-criam-relogio-que-mede-sua-percepcao-do-tempo.html>
> Acesso em 16 de maio 2012.)

1. Referente à intenção dos alunos ao criar o relógio, assinale a alternativa **CORRETA**:
 - a) As facilidades que as novas tecnologias possibilitam induzem os jovens a inventar novas coisas para o mercado de eletrônicos.
 - b) Sem muitas ideias, os alunos da universidade resolveram desenvolver um novo modelo de relógio.
 - c) A necessidade de medir as diferentes percepções das pessoas diante da passagem das horas levou esse grupo de alunos a associarem pesquisa e criatividade à tecnologia.
 - d) Quanto à tecnologia, a pesquisa já está tão avançada que já estão fabricando objetos que não tem utilidade no mercado.
 - e) Sem grandes investimentos para a confecção do aparelho, os jovens provaram que não basta ter ideias para tocar um projeto adiante: tem que ter conhecimento sobre o que está sendo lançado no mercado.
2. Com relação ao termo relógio, no decorrer da leitura outros termos o retomam. Analise os itens sublinhados abaixo:
 - I. O eletrônico vai além e pode gerar dados importantes para análise e percepção humana de tempo e espaço em diferentes circunstâncias.
 - II. Para usar o acessório e testar sua percepção do tempo, basta dar um toque na face do TicTocTrac.
 - III. Se, por exemplo, a tela mostrar 30 minutos, significa que o usuário precisará tocar na tela do aparelho novamente quando ele achar que passaram 30 minutos.

Está(ão) **CORRETO(S)**:

- a) Apenas o item III.
- b) Apenas os itens II e III.
- c) Apenas o item I.
- d) Apenas o item II.
- e) Todos os itens.

3. Em relação ao trecho “Os dois estudantes gastaram apenas US\$ 55 (equivalente a R\$ 107) na construção do relógio. A carcaça foi produzida em uma impressora 3D e os circuitos e controladores usados são facilmente encontrados no mercado”. Relacione a 2ª coluna de acordo com a 1ª e, após, assinale a alternativa que apresenta a sequência **CORRETA**:

1ª coluna:

- () Sujeito simples e predicado verbal.
() Oração coordenada sindética aditiva.
() Locução verbal.
() Objeto indireto + objeto indireto.

2ª coluna:

- (1) Os dois estudantes gastaram apenas US\$ 55 (equivalente a R\$ 107) na construção do relógio.
(2) A carcaça foi produzida em uma impressora 3D e os circuitos e controladores usados são facilmente encontrados no mercado.
(3) Foi produzida.
(4) Na construção do relógio.

- a) 1 – 2 – 3 – 4.
b) 3 – 2 – 1 – 4.
c) 2 – 3 – 1 – 4.
d) 4 – 1 – 2 – 3.
e) 1 – 3 – 4 – 2.

4. No enunciado “Para usar o acessório e testar sua percepção do tempo, basta dar um toque na face do TicTocTrac. Com isso, o relógio passa a exibir uma quantidade **aleatória** de tempo no visor, que precisa ser estimada pelo usuário”. Assinale abaixo a alternativa que substitui na frase a palavra em destaque sem que haja mudança de sentido:

- a) Máximo.
b) Eventual.
c) Certo.
d) Uniforme.
e) Conclusiva.

5. As enchentes _____ rios alagam os lugares _____ vive a população carente remetem a dura vida de cidadãos _____ sentença é a sua realidade.

Identifique a alternativa que preenche **CORRETAMENTE** as lacunas acima:

- a) cujo os – que – em que
b) cujos – em que – cuja
c) cujos – em que – em cuja
d) cujo os – que – cuja
e) em que – que – cujas

6. Referente ao uso da crase na frase “Após _____ 17h nos encontraremos no teatro. Chegue pontualmente _____ 17h, pois _____ noite não gosto de andar na rua, embora _____ noite seja sempre muito linda”. Assinale a alternativa que preenche as lacunas acima **CORRETAMENTE**:

- a) as – as – à – a
b) às – às – à – à
c) as – as – á – a
d) as – às – á – a
e) às – às – a – à

7. De acordo com a significação das palavras, relacione a 2ª coluna de acordo com a 1ª e, após, assinale a alternativa que apresenta a sequência **CORRETA**:

1ª coluna:

- (1) Sinônimas.
(2) Antônimas
(3) Parônimas.
(4) Homônimas.

2ª coluna:

- () flagrante / fragrante.
() bem / mal.
() apagar / abolir.
() tachar / taxar.

- a) 1 – 2 – 3 – 4.
b) 3 – 2 – 1 – 4.
c) 2 – 3 – 1 – 4.
d) 4 – 1 – 2 – 3.
e) 1 – 3 – 4 – 2.

8. Marque (V) para Verdadeiro ou (F) para Falso em relação ao sentido Denotativo e Conotativo das palavras empregadas nas frases a seguir:

- () Na frase “Embragava-se com o perfume que exalava a bela mulher”, o verbo “embriagar” está empregado no sentido Conotativo.
() Na frase “Os carros bateram na primeira curva e houve um grave acidente”, o verbo “bater” está empregado no sentido Denotativo.
() Na frase “Os pneus assoviaram no asfalto com as freadas”, o verbo “assoviar” está empregado no sentido Conotativo.

A sequência **CORRETA**, de cima para baixo, é:

- a) F – F – F.
b) F – V – F.
c) V – V – V.
d) V – F – V.
e) V – V – F.

9. Com relação ao emprego dos sinais de pontuação, analise os itens abaixo:

- I. Na frase “A sociedade precisa de um serviço de metrô amplo, com qualidade, segurança, eficiência e modernidade, além de adequado aos demais tipos de transportes.” Nessa frase o emprego de vírgulas após “qualidade” e “segurança” justifica-se por isolar aposto.
- II. Na frase “É impossível mobilizar, pois, diversos setores da economia mundial para o combate à fome e à pobreza.” Nesse caso, o emprego das vírgulas se dá porque estão isolando a conjunção conclusiva “pois”.
- III. Na frase “Os menos favorecidos e os doentes, deveriam ter acesso a uma vida mais digna.” Nessa frase o emprego de vírgula está relacionado à separação do advérbio de modo.

Está(ão) **CORRETO(S)**:

- a) Apenas o item III.
- b) Apenas os itens II e III.
- c) Apenas o item I.
- d) Apenas o item II.
- e) Todos os itens.

10. Com relação à concordância verbal, analise a sentença abaixo:

Uma multidão de pessoas saíram aos gritos (1ª parte). Cerca de dez prédios vieram ao chão (2ª parte). O caminhão de bombeiros e seus já soldados estavam presentes no local da tragédia quando o desespero tomou conta da população (3ª parte).

A sentença está:

- a) Correta somente em sua 1ª parte.
- b) Correta somente em sua 2ª parte.
- c) Correta somente em sua 1ª e 2ª partes.
- d) Correta somente em sua 1ª e 3ª partes.
- e) Totalmente correta.

Legislação Municipal

11. Tendo em vista as disposições da Lei Orgânica, analise os itens abaixo:

- I. Ao servidor público municipal adotante, fica estendido os direitos que assistem aos pais naturais, na forma regulada em lei.
- II. É garantido aos Servidores Públicos Municipais a revisão geral anual da remuneração, na mesma data e sem distinção de índices.
- III. O Município, mediante sistema de caráter contributivo, manterá regime de assistência e previdências de seus servidores e dependentes.

Está(ão) **CORRETO(S)**:

- a) Apenas o item I.
- b) Apenas o item II.
- c) Apenas o item III.
- d) Todos os itens.
- e) Nenhum dos itens.

12. Sobre os bens municipais, analise as alternativas abaixo e identifique a única **INCORRETA**:

- a) A aquisição de bens imóveis por compra ou permuta dependerá de prévia avaliação e autorização legislativa.
- b) Os bens do Município compreendem apenas as coisas imóveis e móveis.
- c) A concessão de uso de bens, por terceiros, dependerá de lei e concorrência pública e far-se-á mediante contrato, sob pena de nulidade do ato.
- d) A permissão de uso de bens, por terceiros, será feita a título precário, por ato unilateral do Prefeito, cuja decisão dever ser comunicada pelo Poder executivo ao Poder Legislativo no prazo de quinze dias.
- e) Todos os bens municipais deverão ser cadastrados com identificação específica, numerando-se os móveis segundo o que for estabelecido em regulamento.

13. Compete à Câmara Municipal de Santo Ângelo propor medidas que complementem as leis federais e estaduais, especialmente no que diz respeito:

- a) Ao incentivo à indústria e ao comércio.
- b) À criação de distritos industriais.
- c) Ao fomento da produção agropecuária e organização do abastecimento alimentar.
- d) À promoção de programas de construção de moradias, melhorando as condições habitacionais e de saneamento básico.
- e) Todas as alternativas anteriores estão corretas.

14. Aprovado o projeto de lei na forma regimental, será ele enviado ao Prefeito que, no prazo de _____ contados da data do recebimento, deverá sancioná-lo ou então vetá-lo, se o considerar inconstitucional, contrário à lei ou ao interesse público.

Identifique a alternativa que completa **CORRETAMENTE** a lacuna acima:

- a) dez dias
- b) dez dias úteis
- c) quinze dias
- d) quinze dias úteis
- e) vinte dias

15. Sem prejuízo de outras garantias asseguradas ao contribuinte, é vedado ao município:

- I. Exigir ou aumentar tributos sem lei que o estabeleça.
- II. Instituir tratamento desigual entre contribuintes que se encontrem em situação equivalente, proibida qualquer distinção em razão de ocupação profissional ou função por eles exercidas, independentemente da denominação jurídica dos rendimentos, títulos ou direitos.
- III. Cobrar tributos em relação a fatos geradores ocorridos antes do início da vigência da lei que os houver instituído ou aumentado.
- IV. Utilizar tributos com efeito de confisco.

Está(ão) **CORRETO(S)**:

- a) Todos os itens.
- b) Apenas o item I.
- c) Apenas o item II.
- d) Apenas o item III.
- e) Apenas o item IV.

16. Sobre a reversão, identifique a única alternativa **INCORRETA**:

- a) Será tornada sem efeito a reversão e cassada a aposentadoria do servidor que, dentro do prazo legal, não entrar no exercício do cargo para o qual haja sido revertido, salvo motivo de força maior, devidamente comprovado.
- b) Não poderá reverter o servidor que contar setenta anos de idade.
- c) Inexistindo vaga, serão cometidas ao servidor as atribuições do cargo indicado até o regular provimento.
- d) A reversão não dará direito à contagem do tempo em que o servidor esteve aposentado, para qualquer fim.
- e) Em nenhum caso poderá efetuar-se a reversão sem que, mediante inspeção médica, fique provada a capacidade para o exercício do cargo.

17. Sobre a função gratificada, analise os itens abaixo:

- I. O valor da função gratificada continuará sendo percebido pelo servidor que, sendo seu ocupante, estiver ausente em virtude de férias, luto, casamento, licença para tratamento de saúde, licença a gestante ou paternidade, licença prêmio, serviços obrigatórios por lei ou atribuições decorrentes de seu cargo ou função.
- II. Será tornada sem efeito a designação do servidor que não entrar no exercício da função gratificada no prazo de dois dias a contar do ato de investidura.
- III. O provimento de função gratificada poderá recair também em servidor de outra entidade pública posto a disposição do Município sem prejuízo de seus vencimentos.

Está(ão) **CORRETO(S)**:

- a) Apenas o item I.
- b) Apenas o item II.
- c) Apenas o item III.
- d) Nenhum dos itens.
- e) Todos os itens.

18. Sobre as diárias, analise as alternativas abaixo e identifique a única **INCORRETA**:

- a) Nos deslocamentos para Municípios com distância superior a 500 km, o valor da diária será multiplicada pelo coeficiente de 1,5 (um vírgula cinco); para os deslocamentos fora do estado pelo coeficiente 2,0 (dois vírgula zero); e nos deslocamentos para o exterior pelo coeficiente 3,0 (três vírgula zero).
- b) A diária começará a contar a partir do horário de saída do Município até o respectivo horário de chegada ao Município.
- c) O valor das diárias será calculado com base no Padrão de Referência Municipal - PRM, vigente na data do deslocamento, que não poderá ter coeficiente inferior a 0,5 (zero vírgula cinco) do PRM e será fixada por meio de Decreto do Executivo.
- d) O valor da diária normal não poderá exceder 50% (cinquenta por cento) da remuneração do servidor.
- e) O servidor que prestar serviços no interior do Município receberá diárias do interior, visando à satisfação de suas necessidades básicas de alimentação.

19. A licença-prêmio será concedida ao servidor, com todas as vantagens do cargo, a cada quinquênio ininterrupto, pelo período de:

- a) Dois meses.
- b) Três meses.
- c) Quatro meses.
- d) Cinco meses.
- e) Seis meses.

20. São deveres do servidor:

- a) Apresentar-se ao serviço em boas condições de asseio e convenientemente trajado ou com uniforme que for determinado.
- b) Observar as normas de segurança e medicina do trabalho estabelecidas, bem como o uso obrigatório de Equipamentos de Proteção Individual (EPI) que lhe forem fornecidos.
- c) Manter espírito de cooperação e solidariedade com os colegas de trabalho.
- d) Frequentar cursos e treinamentos instituídos para seu aperfeiçoamento e especialização.
- e) Todas as alternativas anteriores estão corretas.

Conhecimentos Específicos

21. De acordo com a Lei dos Crimes Ambientais, as infrações administrativas podem ser punidas com algumas sanções. Considerando todas as possíveis sanções previstas pela lei citada, assinale a alternativa **CORRETA**:

- a) Advertência, multa simples, multa diária e apreensão de animais ou produtos e subprodutos de origem florestal e animal, bem como qualquer ferramenta, instrumento ou veículo utilizado na infração.
- b) Apreensão do indivíduo infrator sem direito a fiança.
- c) Embargo da área ou operação de origem da infração e apreensão do indivíduo infrator.
- d) Advertência verbal e aplicação de multa de acordo com o grau de impacto.
- e) Apreensão de animais ou produtos e subprodutos de origem florestal e animal, bem como qualquer ferramenta, instrumento ou veículo utilizado na infração e advertência verbal.

22. A Lei 6.938/81 dispõe sobre a Política Nacional do Meio Ambiente, seus fins e mecanismos de formulação e aplicação, além de outras providências. Em seu artigo 9º, são abordados os instrumentos da política. Assinale a alternativa que **NÃO** representa um instrumento da Política Nacional do Meio Ambiente:

- a) Padrões de qualidade ambiental, zoneamento ambiental, avaliação de impactos ambientais.
- b) Licenciamento ambiental e revisão de atividades efetiva ou potencialmente poluidoras.
- c) Incentivos à produção e à instalação de equipamentos e à criação ou absorção de tecnologia, voltados para a melhoria da qualidade ambiental.
- d) Padrões de autuação e formas de embargos de atividades potencialmente degradantes.
- e) Sistema nacional de informações sobre o meio ambiente e Cadastro Técnico Federal de Atividades e Instrumentos de Defesa Ambiental.

23. O tratamento de esgotos se baseia em princípios muito simples que foram se aperfeiçoando com o passar do tempo. Basicamente, são utilizados os micro-organismos vivos para se reduzir o grau de contaminação desse tipo de efluente. É **CORRETO** afirmar que as etapas para tratamento de esgotos sanitários ocorrem, ou devem ocorrer, na seguinte sequência:
- Tratamento primário com decantadores primários – Tratamento secundário com lodo ativado – Tratamento terciário com desinfecção.
 - Tratamento primário com lodo ativado – Tratamento secundário com desinfecção – Tratamento terciário com decantadores primários.
 - Tratamento secundário com lodo ativado – Tratamento secundário com decantadores primários – Tratamento terciário com desinfecção.
 - Lodo ativado – Decantadores primários – Peneira.
 - Peneira – Desinfecção – Lodo ativado.
24. Todo e qualquer sistema de tratamento de esgoto é gerador de lodo na fase secundária do tratamento. A quantidade de sólidos retidos ou gerados pode ser estimada por meio de uma operação de balanço de massa da estação de tratamento. É **CORRETO** afirmar que existem os seguintes tipos de lodo:
- Lodo Contaminado – Lodo Prensado – Lodo Estabilizado.
 - Lodo Primário – Lodo Secundário – Lodo Adensado – Lodo Digerido – Lodo Seco.
 - Lodo Seco – Lodo Terciário – Lodo Solidificado.
 - Lodo Tratado – Lodo Biológico – Lodo Prensado – Lodo Químico.
 - Lodo Biológico – Lodo Ativado – Lodo Químico.
25. Existem alguns métodos para avaliação dos impactos ambientais decorrentes de ações antrópicas. Esses métodos visam a identificar, avaliar e sintetizar os impactos de um determinado projeto ou programa. São métodos de avaliação de impactos ambientais:
- Matrizes, métodos cartográficos, redes e diagramas.
 - AVCB, PCMSO, PGRS e Árvore de falhas.
 - Matriz de Leopold, Check-List e 5W2H.
 - McHarg, ad hoc e 5W2H.
 - Folha de Balanço, PGRS, ad hoc e AVCB.
26. Em Londres, no ano de 1952, ocorreu um desastre ambiental em que muitas pessoas morreram em decorrência de intoxicação, devido à concentração de dióxido de enxofre no ar. No inverno desse ano, a temperatura na região foi bastante baixa, obrigando a população a utilizar a queima de madeira para se aquecer. Sabendo da relação meteorologia e poluição do ar, é **CORRETO** afirmar que, em Londres, ocorreu o seguinte fenômeno atmosférico:
- Chuva ácida.
 - Inversão térmica.
 - Efeito estufa.
 - Smog fotoquímico.
 - Afinamento da camada de Ozônio.
27. A caracterização dos resíduos é uma das atividades iniciais em qualquer trabalho de gerenciamento de resíduos sólidos. A caracterização faz-se necessária para direcionar os resíduos corretamente para disposição final ou tratamento. De acordo com a NBR 10.004, os resíduos sólidos são assim classificados:
- Resíduos especiais, resíduos comuns e resíduos perigosos.
 - Resíduos perigosos e não perigosos.
 - Resíduos perigosos, resíduos inertes e resíduos não inertes.
 - Resíduos especiais e resíduos comuns.
 - Nenhuma das respostas anteriores.
28. O Sistema Nacional do Meio Ambiente – SISNAMA é o conjunto de órgãos governamentais que, concorrentemente e mediante processo de atuação integrada, é responsável pela proteção e melhoria da qualidade ambiental. Assinale a alternativa que apresenta o órgão governamental que **NÃO** faz parte do SISNAMA:
- IBAMA.
 - IMASUL.
 - CONAMA.
 - SEMA.
 - IBGE.

29. Em 1992, realizou-se no Rio de Janeiro a Conferência das Nações Unidas sobre o Meio Ambiente e Desenvolvimento Humano, Rio 92, vinte anos após Estocolmo em 1972, conhecida também como Cúpula da Terra e Eco-92. A Declaração do Rio sobre Meio Ambiente e Desenvolvimento Sustentável refletiu duas preocupações fundamentais que emergiram 20 anos após o evento de Estocolmo. Quais foram as duas preocupações?

- a) Formação teórica e prática de recursos humanos para o exercício efetivo da educação ambiental e gerenciamento de resíduos sólidos da saúde.
- b) Deterioração do ambiente e sua capacidade de manter a vida, e a consciência mais aguda de que o progresso econômico a longo prazo e a necessidade de proteção ambiental precisam ser vistos como interdependentes.
- c) Reflexão crítica e habilidades necessárias para a solução de problemas ambientais e estimulação do desenvolvimento de ações adequadas à manutenção da qualidade de vida.
- d) A necessidade do desenvolvimento sustentável e a criação de novas políticas públicas para o meio ambiente.
- e) Erradicação da pobreza, da fome, do analfabetismo, da poluição e da exploração humana.

30. Para atividades potencialmente poluidoras e causadoras de significativa degradação ambiental faz-se necessário a elaboração do _____, que traz um conjunto de estudos técnicos, científicos, econômicos e sociais que representam um ato do procedimento de licenciamento. Juntamente com o _____ deve ser elaborado o _____, documento que reflete as conclusões do _____ com linguagem mais acessível para entendimento da população ou pessoas sem conhecimento técnico e científico. Além disso, ainda para o licenciamento ambiental, a realidade mostrou a necessidade do desenvolvimento de outros estudos ambientais, mais adequados às realidades menos complexas, cujo equacionamento ambiental da atividade não demanda maior complexidade. Dentre eles pode-se destacar: _____, _____ e _____.

Identifique a alternativa que preenche **CORRETAMENTE** as lacunas acima:

- a) PRAD – PRAD – RAP – EIA – RIMA – RCA – RCA
- b) RAP – RAP – EIA – RIMA – PRAD – PRAD – RCA
- c) EIA – EIA – RIMA – PRAD – RCA – RCA – RAP
- d) EIA – EIA – RIMA – EIA – PRAD – RCA – RAP
- e) RIMA – RIMA – EIA – RIMA – PRAD – RCA – RAP