



PREFEITURA MUNICIPAL DE PIRIPIRI

Concurso Público para o Provimento do cargo de

ENFERMEIRO URGENTISTA

LEIA AS INSTRUÇÕES:

- 1) Você deve receber do fiscal o material abaixo:
 - a) Este caderno com 40 (quarenta) questões objetivas;
 - b) Um **CARTÃO-RESPOSTA** destinado às respostas objetivas da prova;
- 2) Verifique se este material está completo e se seus dados pessoais conferem com aqueles constantes do CARTÃO-RESPOSTA.
- 3) O candidato só poderá entregar sua prova após 01 (uma) hora do início da mesma.
- 4) O tempo de duração da prova é de 03 (três) horas ininterruptas.
- 5) O candidato não poderá sair com o seu caderno de questões.
- 6) As Provas Objetivas e os gabaritos serão divulgados no segundo dia útil após a realização das mesmas, no endereço eletrônico www.institutoludus.com.br a partir das 18:00h;
- 7) Quando terminar sua prova **ASSINE A LISTA DE PRESENÇA**, entregue ao Fiscal o **Caderno de Questões e sua Folha de Resposta contendo sua assinatura**.
- 8) **Será excluído do certame:**
 - a) Se utilizar, durante a realização da prova, de máquinas ou relógios com a função de calculadora, bem como de rádios gravadores, de "headphones", de telefones celulares ou de fontes de consulta de qualquer espécie;
 - b) For surpreendido em conversa com outros candidatos;
 - c) Se ausentar da sala de realização da prova, levando consigo o Caderno de Questões e, ou, o Cartão-Resposta;
 - d) Deixar de assinar o Cartão-Resposta;
 - e) Perturbar, de qualquer forma o curso de realização da prova.
 - f) Rubricar, abreviar o pré-nome ou o nome, ou assinar com letra de forma o cartão resposta.
 - g) Pintar a parte superior do cartão resposta (inscrição e cargo).
- 9) Tenha muito cuidado com o CARTÃO-RESPOSTA, para não dobrar, amassar ou manchar, pois este é personalizado e em hipótese alguma poderá ser substituído.
- 10) Para cada uma das questões são apresentadas cinco alternativas classificadas com as letras (A), (B), (C), (D) e (E); somente uma responde adequadamente ao quesito proposto. Você deve assinalar apenas uma alternativa para cada questão: a marcação em mais de uma alternativa anula a questão, mesmo que uma das respostas esteja correta; também serão nulas as marcações rasuradas.
- 11) No CARTÃO-RESPOSTA, a marcação das letras correspondentes às respostas de sua opção, deve ser feita com o preenchimento de todo o espaço do campo reservado para tal fim, conforme modelo ex:
- 12) Os fiscais não estão autorizados a emitir opinião nem a prestar esclarecimentos sobre as questões e conteúdo das provas. Cabe única e exclusivamente ao candidato interpretar e decidir a este respeito.
- 13) Por motivo de segurança não será permitido ao candidato fazer uso de qualquer tipo de anotações que não seja o rascunho parte integrante desta Prova que será destacado na hora da entrega pelo fiscal de sala. Caso o candidato seja surpreendido com qualquer outro tipo de anotações em documentos que não seja o previsto acima, será eliminado do certame.

.....
FOLHA DE ANOTAÇÃO DO GABARITO: ATENÇÃO: Esta parte somente deverá ser destacada pelo fiscal da sala, após o término da prova.

01	02	03	04	05	06	07	08	09	10	11	12	13	14	15	16	17	18	19	20
21	22	23	24	25	26	27	28	29	30	31	32	33	34	35	36	37	38	39	40



EM BRANCO

INSCRIÇÃO:

ASSINATURA: _____

LÍNGUA PORTUGUESA

Com base no texto *Visita*, de Ferreira Gullar, responda às questões 01 e 02.

VISITA

Sobre a minha mesa, na redação do jornal, encontrei-o, numa tarde quente de verão. É um inseto que parece um aeroplano de quatro asas translúcidas e gosta de sobrevoar os açudes, os córregos e as poças de água. É um bicho do mato e não da cidade. Mas que fazia ali, sobre a minha mesa, em pleno coração da metrópole?

Parecia morto, mas notei que movia nervosamente as estranhas e minúsculas mandíbulas. Estava morrendo de sede, talvez pudesse salvá-lo. Peguei-o pelas asas e levei-o até o banheiro. Depois de acomodá-lo a um canto da pia, molhei a mão e deixei que a água pingasse sobre a sua cabeça e suas asas. Permaneceu imóvel. É, não tem mais jeito – pensei comigo. Mas eis que ele se estremece todo e move a boca molhada. A água tinha escorrido toda, era preciso arranjar um meio de mantê-la ao seu alcance sem contudo afogá-lo. A outra pia talvez desse mais jeito. Transferi-o para lá, acomodei-o e voltei para a redação.

Mas a memória tomara outro rumo. Lá na minha terra, nosso grupo de meninos chamava esse bicho de macaquinho voador e era diversão nossa caçá-los, amarrá-los com uma linha e deixá-los voar acima de nossa cabeça. Lembrava também do açude, na fazenda, onde eles apareciam em formação de esquadrilha e pousavam na água escura. Mas que diabo fazia no Rio, na avenida Rio Branco, esse macaquinho voador? Teria ele voado do Coroadá até aqui, só para me encontrar? Seria ele uma estranha mensagem da natureza a este deserto?

Voltei ao banheiro e em tempo de evitar que o servente o matasse. “Não faça isso com o coitado”. “Coitado nada, esse bicho deve causar doença”. Tomei-o da mão do homem e o pus de novo na pia. O homem ficou espantado e saiu, sem saber que laços de afeição e história me ligavam àquele estranho ser. Ajeitei-o, dei-lhe água e voltei ao trabalho. Mas o tempo urgia, textos, notícias, telefonemas, fui para casa sem me lembrar mais dele.

(FERREIRA, Gullar. *Melhores crônicas*. Seleção Augusto Sérgio Bastos. São Paulo: Global, 2004. p.174-175).

1. A visita de um inseto à redação do jornal provocou no narrador:

- a) revolta contra o invasor
- b) desejo de eliminar o bicho
- c) recordação da infância
- d) vontade de desinfetar o ambiente
- e) pedido ao servente para matar o intruso

2. O cronista informa que “laços de afeição e história” o ligavam àquele estranho ser. Tais laços de afeição e história podem ser compreendidos como:

- a) sentimentos do passado

- b) ilação sobre o futuro
- c) mergulho no presente
- d) agitação da vida moderna
- e) dissipação da memória

3. Em “Estava morrendo **de sede**”, a locução adverbial em destaque indica:

- a) afirmação
- b) dúvida
- c) instrumento
- d) causa
- e) modo

4. Considere as frases quanto ao emprego da regência verbal:

- I. Fui para casa sem me lembrar mais dele.
- II. O homem lembrou-se do macaquinho voador de sua infância.
- III. Ainda lembro o Coroadá das brincadeiras de criança.

Está (estão) correta(s):

- a) apenas I
- b) I e II
- c) I e III
- d) II e III
- e) I, II e III

5. Em “notei **que movia nervosamente as estranhas e minúsculas mandíbulas**”, a oração destacada classifica-se como uma oração subordinada substantiva:

- a) subjetiva
- b) objetiva direta
- c) objetiva indireta
- d) predicativa
- e) completiva nominal

6. Assinale a alternativa em que **todas** as palavras são acentuadas devido à mesma regra de acentuação gráfica.

- a) translúcida, córrego, água, metrópole.
- b) memória, história, notícia, água.
- c) minúscula, mandíbula, imóvel, notícia.
- d) é, até, lá, também.
- e) salvá-lo, acomodá-lo, afogá-lo, imóvel.

7. Assinale a alternativa em que **todas** as palavras estão grafadas corretamente:

- a) mesa, defesa, empresa, framboesa.
- b) pobreza, proeza, princeza, prazer.
- c) calabresa, certeza, clareza, camponesa.
- d) magreza, milaneza, marquezia, macieira.
- e) francesa, franquesa, fraquesa, fortaleza.

8. O “macaquinho voador” da crônica de Ferreira Gullar é um inseto cujo nome científico é:

- a) centopeia
- b) borboleta
- c) tanajura
- d) vespa
- e) libélula

9. Observe as frases:

- I. Devem existir planos alternativos.
- II. Devem haver soluções a curto prazo.
- III. Os bancos haviam emitido inúmeros títulos financeiros.

Está (estão) correta(s):

- a) apenas I
- b) I e II
- c) I e III
- d) II e III
- e) I, II e III

10. Em “nosso político é uma raposa velha”, o termo grifado apresenta-se no sentido:

- a) científico
- b) instrucional
- c) metalinguístico
- d) conotativo
- e) denotativo

CONHECIMENTOS ESPECÍFICOS

11. Segundo a lei nº8080, de 19 de setembro de 1990, são critérios para o estabelecimento de valores a serem transferidos para os Estados, Distrito Federal e Municípios:

- a) Desempenho técnico, econômico e financeiro no período atual.
- b) Perfil epidemiológico da população a ser coberta.
- c) Participação paritária dos usuários no Conselho de Saúde.
- d) Eficiência na arrecadação de impostos.
- e) Prioridade para o atendimento hospitalar.

12. As ações e serviços públicos de saúde integram uma rede regionalizada e hierarquizada e constituem um sistema único que visa:

- a) Atendimento voltado para atividades preventivas.
- b) Atendimento integral, com prioridade para as atividades preventivas, sem prejuízos dos serviços assistenciais.
- c) Atendimento voltado apenas para as atividades assistenciais.
- d) Apenas ações de promoção à saúde.
- e) Apenas ações de prevenção secundária.

13. Permitir o acesso à tecnologia de alto custo apenas aos cidadãos que possuam seguros privados de saúde contraria um dos princípios básicos do SUS e significa ausência de:

- a) Integridade.
- b) Hierarquização.
- c) Universalização.
- d) Municipalização.
- e) Equidade.

14. De acordo com o capítulo sobre as infrações e penalidades descritas no Código de Ética dos Profissionais de Enfermagem, analise as proposições abaixo e marque a alternativa **CORRETA**:

- a) Considera-se infração ética apenas a conivência que implique em desobediência às disposições do Código de Ética dos Profissionais de Enfermagem.
- b) A gravidade da infração é caracterizada apenas por meio da análise dos fatos do dano ocorrido.
- c) A suspensão é uma das penalidades impostas pelos Conselhos Federal e Regional de Enfermagem, que consiste na proibição do exercício profissional da enfermagem por um período não superior a 30 dias;
- d) As penalidades referentes à advertência verbal, censura, multa e suspensão do exercício profissional, são da alçada do Conselho Regional de Enfermagem.
- e) São consideradas infrações graves as que provoquem morte e deformidade permanente em qualquer pessoa.

15. A doença pulmonar obstrutiva crônica descreve condições nas quais o fluxo aéreo no interior dos pulmões encontra-se comprometido e ocorre redução da resistência à inspiração, de modo que a fase expiratória da respiração é prolongada. De acordo com os principais sinais e sintomas apresentados no paciente com DPOC, analise as assertivas e identifique a alternativa **FALSA** ocorrida no quadro clínico específico destes pacientes:

- a) A bronquiectasia, a atelectasia, a bronquite crônica e o enfisema são classificados como doenças pulmonares obstrutivas crônicas; e a asma é um distúrbio obstrutivo, mas muito mais agudo.
- b) A bronquiectasia é caracterizada por infecção crônica e pela dilatação irreversível dos brônquios e dos bronquíolos; pode ter como etiologia um tumor ou um corpo estranho, anomalias congênitas e exposição a gases tóxicos.
- c) Os pacientes com bronquiectasia apresentam tosse crônica com expectoração de escarro purulento, mas sem presença de hemoptise e os pacientes raramente apresentam perda de peso.
- d) A atelectasia é o colapso do alvéolo e pode envolver uma pequena porção do alvéolo ou um lobo pulmonar inteiro; ocorre secundária à aspiração de alimento ou de vômito e à presença de líquido ou de ar na cavidade torácica.

e) O enfisema é uma doença crônica caracterizada por distensão alveolar anormal e as paredes e os capilares alveolares apresentam-se destruídos; a lesão pulmonar é em geral permanente. Trata-se da DPOC mais comum.

16. A fibrose cística é um distúrbio multissistêmico que afeta várias fases etárias e resulta de um gene

autossômico recessivo defeituoso. Sobre esta patologia avalie as alternativas abaixo, e marque a VERDADEIRA.

- a) O indivíduo com fibrose cística herda uma cópia defeituosa do gene de apenas um dos genitores.
- b) A mutação genética causa disfunção nas glândulas endócrinas envolvendo as glândulas sudoríparas e críneas.
- c) Dentre as principais anormalidades estão o transporte defeituoso de sódio e cloreto nas células que revestem órgãos como os pulmões e o pâncreas para suas superfícies externas.
- d) Há produção de muco em quantidade normal e espessa sobretudo no coração, uma anormalidade no sistema renal e no equilíbrio eletrolítico da tireóide.
- e) O defeito genético provoca síntese de uma proteína chamada CPK-Mb que faz a regulação iônica transmembrana.

17. NÃO é um dos principais sintomas da esquizofrenia paranóide:

- a) Queixas hipocondríaca.
- b) Raiva.
- c) Alucinações auditivas
- d) Magalomania s.
- e) Possível violência

18. Sobre os distúrbios urinários, analise as alternativas abaixo e assinale com (V) as afirmativas **verdadeiras** e com (F) as afirmativas **falsas**.

- () As infecções do trato urinário (ITU) são causadas por micro-organismos patogênicos no trato urinário.
- () As ITU são classificadas como infecções iatrogênicas que, em casos graves, podem ocasionar a morte do paciente.
- () Entre os fatores de risco para as infecções do trato urinário estão: incapacidade ou falha em esvaziar por completo a bexiga; obstrução do fluxo urinário; aumento excessivo do consumo de sódio; imunossupressão.
- () A pielonefrite é uma infecção da pelve renal que pode ser causada por bactérias que alcançam a bexiga e ascendem ao rim, ou que chegam ao rim por meio da circulação sanguínea.
- () Como exemplo de infecções do trato urinário inferior temos a cistite, prostatite, uretrite e pielonefrite.

Marque a alternativa que apresenta a sequência **CORRETA**, de cima para baixo.

- a) V – F – F – V – F
- b) V – F – V – F – V
- d) V – V – F – V – F
- d) F – V – F – F – V
- e) F – V – V – V – F

19. Com relação à assistência prestada à pacientes com distúrbios no sistema hematopoiético marque a alternativa **FALSA**:

- a) A confirmação laboratorial da anemia hipovolêmica é estabelecida pela redução de número de eritrócitos e aumento dos reticulócitos.
- b) O volume corpuscular médio nesta patologia (anemia hipovolêmica) é maior que o normal em consequência do maior tamanho dos eritrócitos e da redução do nível de hemoglobina.
- c) A maioria dos pacientes com anemia ferroprivasente um frio intenso além de fadiga e dispnéia.
- d) Na anemia falciforme a hemoglobina S substitui a hemoglobina F, mas para que se manifeste é necessário que o indivíduo herde dois genes defeituosos.
- e) A anemia hemolítica pode advir do uso de circulação extracorpórea durante uma cirurgia, assim como por intoxicação por arsênico ou por chumbo.

20. Sabe-se que a hemorragia puerperal é uma complicação de alta incidência de mortalidade materna nas primeiras horas após o parto. Das alternativas abaixo, qual apresenta sinais dessa complicação?

- a) Frequência cardíaca e respiratória diminuídas.
- b) Útero macio e acima do umbigo.
- c) Lóquios em quantidade diminuída.
- d) Lóquios sanguinolentos vermelho-escuros.
- e) Hipertensão arterial.

21. Analise as afirmativas abaixo e marque **verdadeiro (V)** ou **falso (F)**, considerando os cuidados de enfermagem, complicações e indicações no uso de cateteres venosos periféricos.

- () O uso de cateteres expõe os pacientes a riscos de complicações que se manifestam geralmente nos locais de inserção dos dispositivos; podem também causar manifestações sistêmicas, tais como abscesso pulmonar e cerebral.
- () Quanto ao tempo de implantação do cateter, este é classificado em temporário ou de curto prazo, quando sua permanência não ultrapassa 5 dias, e permanente ou de longo prazo, quando permanecer por mais de 7 dias.
- () Os locais preferidos para a punção venosa são as veias do dorso da mão, as veias basilicas e cefálica em toda sua extensão, as veias anticubitais e as veias da perna e do pé, as quais têm como única contraindicação dificultar a motilidade do paciente.

- () O uso de coberturas semipermeáveis de poliuretano apresenta segurança para a fixação do cateter, permite a contínua inspeção do local, permite que o paciente tome banho de chuveiro sem saturar a cobertura e requer trocas menos frequentes do curativo que o uso tradicional de gaze e fita.
- () Os cateteres “agulhados” apresentam menor incidência de extravasamento, infiltração e flebite, quando comparados aos cateteres “sobre agulha”, porém este último é mais cômodo para o paciente e diminui o trabalho da enfermagem.

Marque a alternativa que apresenta a sequência **CORRETA**, de cima para baixo.

- a) V – F – F – V – V
- b) F – V – F – F – F
- c) V – F – V – V – V
- d) V – F – F – V – F
- e) F – V – V – F – F

22. Os distúrbios infecciosos são condições causadas por microorganismos e quando acontece a sua invasão ocorrem três eventos seguintes: os mecanismos de defesa imunológicos do corpo os eliminam, eles se instalam no corpo sem causar doenças ou eles produzem uma infecção ou uma doença infecciosa. Com base nestes distúrbios avalie as afirmativas abaixo e julgue se verdadeiras ou falsas.

() Os microorganismos infecciosos incluem vírus, riquétsias, protozoários, micoplasmas e helmintos. Temos atualmente os príons que são uma nova categoria de microorganismos.

() Dentre as causas de resistência bacteriana estão as mutações que interferem no mecanismo de ação dos antibióticos mas que a administração profilática dos mesmos na ausência de infecção não interfere nesta resistência.

() Mesmo os microorganismos benignos podem produzir superinfecções também denominadas infecções oportunistas.

() Os macrófagos são importantes quando relacionados a mecanismos de defesa pois estão localizados em todos os tecidos orgânicos e nas células de Kupffer no fígado, no baço e no tecido linfóide e sua função principal é a ingestão de microorganismos.

() Infecções nosocomiais são infecções adquiridas durante o tratamento em um serviço de saúde e essas infecções já se encontravam ativas, não estavam incubadas e apenas uma minoria das infecções permanece localizada e poucas evoluem para sepse.

A resposta **CORRETA** é:

- a) Todas as afirmativas são falsas
- b) Apenas duas alternativas são falsas
- c) Apenas uma alternativa é verdadeira
- d) Apenas duas alternativas são verdadeiras
- e) Apenas três alternativas são falsas

23. A fisiopatologia da sepse varia dependendo da virulência do microorganismo patogênico e da condição do hospedeiro. A sepse é caracterizada pelas seguintes condições, **EXCETO**:

- a) Presença no paciente de temperatura superior a 38° C ou inferior a 36° C;
- b) Frequência cardíaca superior a 90 batimentos por minuto e frequência respiratória superior a 20 respirações por minuto ou PACO₂ inferior a 32mmHg;

c) Contagem leucocitária superior a 12 mil células por milímetro cúbico ou 10% de formas imaturas (bastonetes).

d) Os músculos podem contrair para provocar calor adicional, provocando tremores incontroláveis e há um processo de leucopenia significativa devido à hipertermia.

e) A elevação de neutrófilos indica que o corpo se encontra no estágio inicial da resposta imunológica a um microorganismo patogênico invasor e quando diminui a medula óssea produz os bastonetes que substituem os neutrófilos.

24. Nas UTIs são comuns os tratamentos de dor. A dor pode ser classificada em aguda, crônica, neuropática e nociceptiva e a sua avaliação compreende: o exame clínico, a caracterização da dor, sua repercussão nas atividades de vida diária e a investigação de elementos psíquicos e socioculturais significativos. Com sustentáculo neste âmbito, analise as alternativas a seguir e identifique a **CORRETA**:

a) A avaliação do doente compreende a realização do exame físico geral, com atenção aos sistemas neurológico e músculo-esquelético. A inspeção deve identificar áreas e pontos dolorosos, contraturas, atrofia, flacidez e limitações de movimento articular.

b) Alterações de sensibilidade dificilmente acompanham as dores neuropáticas.

c) A descrição das características da dor não é essencial como o local, início, intensidade, qualidade, assim como os comportamentos de dor como a vocalização, expressão facial e movimento corporal.

d) A mensuração de parâmetros biológicos é mais utilizada para a dor aguda, devido à adaptação das respostas neurovegetativas que ocorre na dor crônica.

e) Importante avaliar as incapacidades, incapacidades e prejuízo social advindos da síndrome dolorosa, bem como o humor que pode ficar comprometido pela dor; as alterações do humor podem interferir na interpretação e no relato da dor. A emoção mais comumente associada à dor crônica é a ansiedade e a dor aguda, é a depressão

25. O paciente crítico na UTI precisa de cuidados assistenciais que corroborem na melhor administração medicamentosa e na visualização dos possíveis efeitos colaterais. Sobre estes pacientes avalie as alternativas abaixo e identifique a **FALSA**:

a) A depressão respiratória significativa é rara nas situações de uso crônico. Nos quadros agudos ocorre depois de acentuada sedação. Caso ocorra, a administração de antagonista é a estratégia indicada e a reversão do efeito é imediata.

b) Os efeitos colaterais principais do uso de morfínicos em nível de SNC (sonolência e letargia, depressão respiratória, náuseas e vômitos), hipotensão e constipação intestinal, assim como retenção urinária, rush cutâneo e prurido.

c) Os analgésicos e adjuvantes, especialmente os morfínicos podem ser administrados por várias vias; a via sublingual é rápida pois atinge prontamente a circulação venosa, como a buprenorfina e administração de

fármacos por via oral requer doses maiores do que as utilizadas por via parenteral.

d) A administração de morfínicos via transdérmica é indicada para tratamentos agudos ou quando ocorre intolerância a drogas por outras vias. Neste tipo de sistema a absorção ocorre através da pele.

e) A administração de analgésicos e adjuvantes por via parenteral pode ser realizada através da via subcutânea e muscular, depositada na circulação venosa mas a infusão destes fármacos encontra-se contra indicada por meio da administração no sistema nervoso via peridural.

26. O Diabetes Mellitus se não for devidamente controlado e tratado apresenta alta morbi-mortalidade, com perda importante na qualidade de vida. É uma das principais causas de mortalidade, insuficiência renal, amputação de MMII, cegueira e doença cardiovascular. É uma Doença metabólica caracterizada por hiperglicemia associada a complicações e disfunções de vários órgãos como olhos, rins, nervos, coração e vasos sanguíneos. Sobre DM analise as alternativas abaixo e marque a **ERRADA**:

a) Os tipos mais frequentes são tipo I, 10 % casos e tipo II, 90% dos casos, o outro que não é muito frequente é o diabetes gestacional.

b) O tipo I é usado para designar uma deficiência relativa de insulina; as pessoas afetadas apresentam hiperglicemia sem tendência a cetoadidose que algumas vezes ocorre devido à presença de infecções ou de outras comorbidades. Cerca de 50% da população sabe que são portadores da doença.

c) São fatores de risco: a idade acima de 45 anos, sobrepeso, obesidade central, antecedentes familiares, HAS, doença cardiovascular, cerebrovascular ou vascular periférica definida. Os sintomas clássicos são poliúria, polidipsia, polifagia e perda de peso, fadiga, fraqueza, prurido cutâneo e vulvar e infecções de repetição.

d) As complicações crônicas mais frequentes são a neuropatia, retinopatia ou doença cardiovascular aterosclerótica. Na pessoa idosa, a forma mais frequente de DM é a presença de infecções, IAM, desidratação crônica e casos clínicos de síndrome dolorosas, que correspondem a neuropatia diabética.

e) Os critérios laboratoriais, além dos sintomas, são a glicemia casual realizada em qualquer horário maior ou igual a 200 mg-dl ou glicemia em jejum maior ou igual a 126 mg-dl ou glicemia de 2h maior ou igual a 200mg-dl no teste de tolerância a glicose.

27. O Acidente vascular encefálico é a interrupção prolongada do fluxo sanguíneo através de uma das artérias que suprem o cérebro; as células cerebrais, por hipoxia, são lesadas causando danos irreversíveis, assim como deficiências neurológicas permanentes se não forem detectados de forma precoce. Com relação ao acidente vascular encefálico, assinale a alternativa **INCORRETA**:

a) Existem dois tipos de acidentes vasculares encefálicos: um isquêmico e outro hemorrágico, sendo que o AVE

isquêmico tem uma incidência maior e acontece em 80% dos casos.

b) Quando um AVE isquêmico ocorre devido a presença de trombos nas veias que interrompem a passagem de sangue para as áreas cerebrais, ocorre o infarto cerebral pela liberação do glutamato que adentra nas células causando lesão cerebral.

c) Os principais sinais do AVE isquêmico e hemorrágico são confusão mental, afasia e cefaléia intensa.

d) Não é observada nenhuma evidencia de circulação colateral pois os vasos sanguíneos menores, com a ocorrência da obstrução, não manifestam resistência suficiente para suprir a circulação cerebral.

e) A afasia receptiva e principalmente a expressiva, são achados neurológicos comuns na presença desta patologia.

28. Defeito no campo visual que causa incapacidade de enxergar a metade esquerda ou direita de uma imagem e ocorre na presença de acidentes vasculares encefálicos em pacientes neurocomprometidos.

- a) Amaurose
- b) Prebiscusia
- c) Anisocoria
- d) Papiledema
- e) Hemianopia

29. O choque se caracteriza pelo insuficiente suprimento de sangue para os tecidos e células do corpo. Um bom suprimento exige uma boa bomba cardíaca, um bom sistema vascular e boa quantidade de sangue circulante. Sobre o choque é correto afirmar que:

- a) O choque neurogênico espinal caracteriza-se por uma pele seca e quente, em vez de fria e úmida.
- b) No choque cardiogênico a frequência cardíaca e o volume sistólico diminuem e a PA pode se elevar ou baixar.
- c) No choque séptico, a resposta imune do paciente provoca a diminuição da permeabilidade capilar, desencadeando a retenção de líquidos nos capilares;
- d) O tratamento do choque séptico inclui administração de heparina, uso de meias elásticas compressivas e compressão pneumática das pernas para evitar a formação de trombos.
- e) No choque neurogênico ocorre vasoconstrição decorrente da perda do tônus simpático.

30. Sobre as ações de Vigilância em Saúde, marque a resposta **INCORRETA**.

- a) Vigilância da saúde do trabalhador.
- b) Vigilância das doenças e agravos não transmissíveis.
- c) Vigilância ambiental em saúde.
- d) Vigilância e controle das doenças transmissíveis.
- e) Vigilância dos recursos do SUS.

31. Das alternativas abaixo, qual apresenta uma complicação potencial da Pericardite?

- a) Tamponamento cardíaco.
- b) Fibrilação Ventricular.
- c) Derrame pleural.
- d) Hipertensão arterial.
- e) Infarto agudo do Miocárdio.

32. Na Síndrome de Hipertermia Maligna as manifestações clínicas ou laboratoriais iniciais são as descritas abaixo, **EXCETO**:

- a) Arritmia.
- b) Hematêmese.
- c) Rigidez muscular.
- d) Hiperpotassemia.
- e) Acidose Metabólica e respiratória.

33. De acordo com o sistema de classificação de pacientes, analise as proposições da segunda coluna e numere relacionando-a com a primeira.

- A) Paciente de cuidado mínimo.
- B) Paciente de cuidados intermediários.
- C) Paciente de cuidados semi-intensivos.
- D) Pacientes de cuidados intensivos.

() Paciente grave, com risco iminente de morte, com instabilidade das funções vitais, requerendo assistência de enfermagem permanente e especializada.

() Paciente estável clinicamente e auto-suficiente para realizar suas necessidades humanas básicas.

() Paciente sem risco iminente de morte, com instabilidade das funções vitais, requerendo assistência de enfermagem permanente e especializada.

() Paciente estável clinicamente com parcial dependência da equipe de enfermagem para realizar suas necessidades humanas básicas.

Marque a alternativa que corresponde à sequência **CORRETA** :

- a) A, C, D, B.
- b) C, B, A, D.
- c) D, C, B, A.
- d) D, A, C, B.
- e) C, A, D, B.

34. Após concluir a triagem em um acidente com várias vítimas, constatou-se o seguinte quadro:

I- 3 que estão deambulando pelo local do acidente.

II- 1 que não está respirando mesmo após manobras de abertura da via aérea.

III- 2 que voltaram a respirar após manobra de abertura da via aérea e apresentam tempo de enchimento capilar maior que 2 segundos.

IV- 6 que apresentam frequência respiratória menor que 30 movimentos/ minuto, tempo de enchimento capilar menor que 2 segundos, respondem a comandos simples, mas gritam de dor.

Quanto à prioridade no atendimento às vítimas, a sequência correta é:

- a) II, III, IV e I
- b) I, II, III e IV
- c) III, IV, I e II
- d) IV, III, II e I
- e) IV, II, I e III

35. De acordo com as Diretrizes da *American Heart Association* 2010, no programa de treinamento de socorristas leigos, diante de uma vítima adulta, sexo feminino, apresentando-se não responsiva, com *gasping* e sem pulso, o enfermeiro deve orientá-los para, primeiramente,

- a) Elevar membros inferiores.
- b) Realizar 4 ventilações de resgate.
- c) Colocar a vítima na posição de proclive.
- d) Iniciar as compressões torácicas
- e) Liberar vias aéreas.

36. A Câmara de Vereadores de Piripiri, na próxima legislatura, que se inicia em 2013 (eleição em outubro de 2012) terá, no máximo, quantos vereadores?

- a) 9
- b) 10
- c) 11
- d) 13
- e) 15

37. Pelos dados do IBGE e do TSE, mais de(1)..... da população de Piripiri é formada de eleitores. Assim, o município de Piripiri, em 2011, tem, aproximadamente,(2)..... eleitores.

As lacunas (1) e (2) são preenchidas, correta e respectivamente, pelos dados dispostos na alternativa:

- a) 65% – 41.000
- b) 55% – 34.000
- c) 63% – 39.000
- d) 68% – 42.000
- e) 58% – 35.000

38. Leia atentamente o texto seguinte:

“As condições climáticas do município de Piripiri (com altitude da sede a ... (1) ... acima do nível do mar), apresentam temperaturas (2), com clima quente tropical. A precipitação pluviométrica média anual é definida no Regime Equatorial Marítimo, com isoietas anuais em (3), cerca de 5 a 6 meses como os mais chuvosos e período restante do ano de estação seca. O trimestre mais úmido é o formado pelos meses de (4)”.

(*Apud* Ministério de Minas e Energia, CPRM, Projeto Cadastro de Fontes de Abastecimento por Água

Subterrânea, Diagnóstico do Município de Piripiri, 2004. p.3. Modificado)

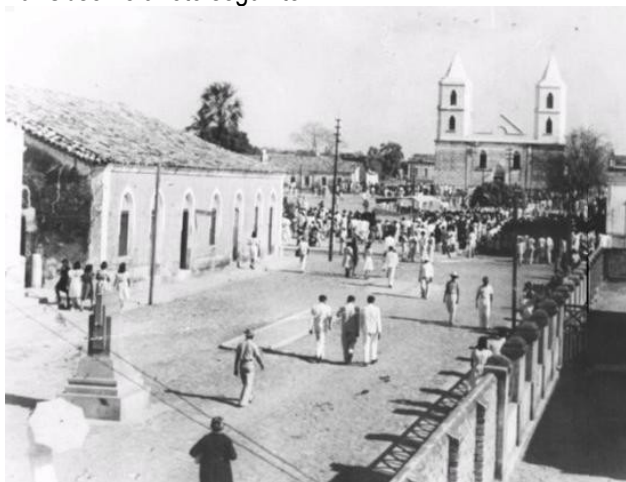
Observe que no texto foram retirados termos referentes a elementos geográficos do Município de Piripiri. Assinale, dentre as alternativas seguintes, aquela que indica corretamente os termos retirados do texto.

- a) (1): 160m – (2): mínimas de 20°C e máximas 38°C – (3): entre 1.200 a 1.800mm – (4): janeiro, fevereiro e março.
- b) (1): 60m – (2): mínimas de 26°C e máximas 38°C – (3): entre 800 a 1.600mm – (4): fevereiro, março, abril.
- c) (1): 200m – (2): mínimas de 26°C e máximas 38°C – (3): entre 800 a 1.600mm – (4): janeiro, fevereiro, março.
- d) (1): 250m – (2): mínimas de 26°C e máximas 38°C – (3): entre 600 a 1.000mm – (4): fevereiro, março, abril.
- e) (1): 250m – (2): mínimas de 20°C e máximas 40°C – (3): entre 600 a 1.200mm – (4): fevereiro, março, abril.

39. Ele nasceu onde hoje é o “Bairro da Estação”, na cidade de Piripiri. Produziu literatura bastante para memorização de seu nome no cenário cultural do Estado do Piauí. Fundador da APL (Academia Piauiense de Letras). Foi jornalista andarilho, repentista e tribuno ardoroso. Possuía um prelo portátil e em qualquer parte onde estivesse editava seu jornal *A Jornada*, periódico ambulante que manteve por vários anos, sendo ele sozinho, e ao mesmo tempo, redator, revisor e tipógrafo. Redigia, compunha, executava clichês de madeira para ilustrar o jornal e, afinal, o imprimia. Também foi exímio desenhista, pintor, xilógrafo e escultor. O texto acima se reporta a:

- a) Aurélio Dantas
- b) João Freitas Filho (Lolô Freitas)
- c) José Newton de Freitas
- d) Baurélio Mangabeira
- e) Elias de Oliveira.

40. Observe a foto seguinte:



A foto acima, colhida no portal www.vejapiripiri.com (link *historiando*), retrata Rua de Piripiri em algum ano da década de 1940.

Nesta década, anos 40 do século passado, um fato marcante para o Município de Piripiri foi:

- a) a conclusão das obras do açude Caldeirão, construído para barrar as águas do Rio Caldeirão, um afluente do Rio dos Matos.
- b) a pavimentação da BR-343, entre Piripiri e Teresina.
- c) A grande seca, a maior do século XX na região de Piripiri.
- d) A construção da atual Igreja de Nossa Senhora dos Remédios, considerada “o principal cartão postal de Piripiri”, localizada no centro da cidade.
- e) todas as alternativas anteriores são **INCORRETAS**.

