

Língua Portuguesa

TEXTO 1

Existem dois conceitos frequentemente utilizados no dia a dia do enfermeiro: o cuidar e o tratar. Ao refletir sobre o significado dessas palavras, constatamos a grande diferença existente entre esses dois termos, que não devem ser confundidos, apesar de se encontrarem de forma paralela em qualquer exercício da equipe multidisciplinar de saúde. Assim, revela-se fundamental a atitude e o comportamento adotado pelo enfermeiro quando da prestação de cuidados de enfermagem, dado que a natureza desses diferenciara o enfermeiro que cuida do enfermeiro que trata, embora a essência da enfermagem se baseie apenas no cuidar por excelência.

Os enfermeiros que tratam concentram todos os seus cuidados apenas na enfermidade, descurando o ser humano com receios, crenças, dúvidas e sentimentos por trás da doença, que se constitui para esse profissional apenas mais um caso, a ser resolvido aplicando-se as técnicas corretas e adequadas à situação. Esta prática simplista e contraditória das diretrizes preconizadas pela profissão da enfermagem apresenta-se como a mais cômoda e fácil para o desenvolvimento do exercício profissional, constituindo uma negligência muito grave que atenta contra todos os princípios inerentes à profissão.

Por outro lado, os enfermeiros que cuidam dirigem todos os seus cuidados de modo holístico, respeitando a pessoa enferma como ser biopsicossocial, valorizando-a como pessoa única e insubstituível, com características e vontade próprias, conforme a ideologia adotada e defendida pela profissão, dignificando-a e elevando-a ao seu mais alto nível.

Por tudo isso, o enfermeiro deve criar metodologias que conduzam à prestação de cuidados com qualidade, reunindo todas as competências adequadas para interagir de maneira eficaz com a pessoa enferma e com os familiares, de modo a que esses depositem toda a sua confiança e empenho nos cuidados oferecidos, participando ativamente nesses cuidados. No entanto, para a concretização do cuidar no dia a dia também é fundamental que a equipe de enfermagem assuma completamente o espírito de equipe e a congruência de comportamentos, abandonando quaisquer metas individuais, visando apenas alcançar o mesmo objetivo comum e final: a prestação de cuidados holísticos com qualidade, minimizando tanto quanto possível a crescente problemática da desumanização de cuidados.

Torna-se de grande importância, então, que o enfermeiro repense cuidadosamente o verdadeiro significado da essência da enfermagem, aperfeiçoando os pontos menos positivos encontrados nos seus atos profissionais e fortalecendo os mais altos. Para a prestação de cuidados de qualidade é imperativo que o enfermeiro promova um ambiente de empatia com o paciente, recorrendo à comunicação verbal e não verbal para estabelecer uma relação de ajuda eficaz, nunca descurando o toque, quando necessário. Esse profissional também deverá criar e contribuir para um ambiente de trabalho agradável e responsável entre os outros elementos da equipe multidisciplinar.

Afinal, existirá emoção mais nobre e sublime do que nós, enfermeiros, sentirmos que estamos colaborando na mais rica de todas as atividades humanas – o alívio do sofrimento do nosso próximo?

Antônio Carvalho e Marily Abreu. Disponível em: <http://www.webartigos.com/artigos/cuidar-em-enfermagem/14277>. Acesso em 25/04/2012.
Adaptado.

01. Analisando o conteúdo global do Texto 1, podemos afirmar que, por meio dele, o autor intenciona, privilegiadamente:

- A) divulgar técnicas e procedimentos atualizados a serem aplicados pelo enfermeiro quando do exercício de sua profissão.
- B) fazer a distinção entre dois tipos de comportamento recorrentes no exercício da enfermagem e discorrer acerca de cada um deles.
- C) defender, com argumentos convincentes, sua opinião desfavorável à participação do enfermeiro na equipe multidisciplinar.
- D) denunciar profissionais de enfermagem que não têm cuidado dos pacientes de modo holístico, nem como seres biopsicossociais.
- E) compartilhar um pouco da sua prática diária, dos problemas que enfrenta com os pacientes e desabafar suas queixas.

02. Analisando a abordagem do tema, o Texto 1 revela um autor:

- A) que domina a teoria e a prática, já que também exerce a profissão de enfermeiro, sobre a qual comenta.
- B) desejoso de ingressar na profissão de enfermeiro, estando para isso já bem preparado do ponto de vista teórico.
- C) desprovido de embasamento teórico e prático, uma vez que não experimenta o cotidiano da profissão de enfermeiro.
- D) cujas opiniões se fundamentam em observações da rotina dos enfermeiros, feitas na condição de paciente.
- E) que tem leituras aprofundadas sobre o assunto abordado, mas carece de conhecimento prático mais consistente.

- 03.** A análise da argumentação construída no Texto 1 nos permite afirmar que o autor tem uma opinião:
- favorável a uma prática de enfermagem que apenas trata os pacientes, e não que cuida deles.
 - contrária a um cuidado dos pacientes, pelos enfermeiros, de modo multidisciplinar e holístico.
 - favorável à ideia de que o enfermeiro seja o profissional que lidera a equipe multidisciplinar.
 - contrária ao envolvimento dos familiares do enfermo no percurso do trabalho da equipe de enfermagem.
 - favorável a um trabalho de enfermagem que objetive a prestação de cuidados holísticos com qualidade.
- 04.** O Texto 1 apresenta as seguintes características:
- predomínio de trechos narrativos.
 - obediência às regras do padrão culto da língua.
 - respeito total às normas da morfossintaxe.
 - preferência pela conotação, e não pela denotação.
- Estão corretas:
- 1, 2, 3 e 4.
 - 2, 3 e 4, apenas.
 - 3 e 4, apenas.
 - 2 e 3, apenas.
 - 1 e 2, apenas.
- 05.** Acerca do parágrafo conclusivo, é correto afirmar que:
- está estruturado na forma de uma pergunta, e deve ser respondida pelo leitor do texto, já que o autor parece não saber a resposta.
 - nele, o autor se revela desgostoso, e confessa sua insatisfação com a profissão que exerce, pelo excesso de responsabilidades.
 - diferente dos outros, nele o autor fala em primeira pessoa, sendo, por isso, um parágrafo mais subjetivo que os demais.
 - em tom de ironia, nele o autor se revela bastante conformado com os problemas do cotidiano do exercício da enfermagem.
 - por meio dele, o autor faz uma provocação aos enfermeiros que são descomprometidos e estão desiludidos com a profissão.
- 06.** No Texto 1, o autor faz uma distinção entre os termos 'curar' e 'tratar', no âmbito do exercício profissional do enfermeiro. São da esfera do cuidar as seguintes ideias:
- negligência
 - cuidados holísticos
 - valorização do paciente
 - doença como mais um caso
- Estão corretas:
- 2 e 3, apenas.
 - 2 e 4, apenas.
 - 1, 2 e 3, apenas.
 - 1 e 4, apenas.
 - 1, 2, 3 e 4.
- 07.** O autor discorre sobre os "enfermeiros que tratam", em oposição aos "enfermeiros que cuidam". Em relação ao termo "enfermeiros", os segmentos sublinhados têm valor de:
- substantivo.
 - pronome.
 - adjetivo.
 - advérbio.
 - conjunção.
- 08.** "Torna-se de grande importância, então, que o enfermeiro repense cuidadosamente o verdadeiro significado da essência da enfermagem, aperfeiçoando os pontos menos positivos encontrados nos seus atos profissionais e fortalecendo os mais altos." Nesse trecho, o autor convoca os leitores enfermeiros a:
- confessarem seus erros.
 - desistirem da profissão.
 - não pararem de estudar.
 - procurarem apoio psicológico.
 - reavaliarem sua prática profissional.
- 09.** "Para a prestação de cuidados de qualidade é imperativo que o enfermeiro promova um ambiente de empatia com o paciente, recorrendo à comunicação verbal e não verbal para estabelecer uma relação de ajuda eficaz, nunca descurando o toque, quando necessário." Nesse trecho, o autor é:
- permissivo.
 - incisivo.
 - dúbio.
 - reticente.
 - irônico.
- 10.** Assinale a alternativa na qual a concordância está de acordo com o padrão culto da língua.
- Nenhum dos enfermeiros devem cuidar dos pacientes de maneira irresponsável.
 - Embora não falte problemas na profissão do enfermeiro, ela é desafiadora.
 - Segundo afirma os enfermeiros, nada é mais sublime do que aliviar o sofrimento do próximo.
 - Não sei se haverá outros profissionais tão importantes como os enfermeiros.
 - O trabalho dos profissionais de enfermagem, junto aos pacientes, vão além de apenas tratá-los.

11. “Por tudo isso, o enfermeiro deve criar metodologias que conduzam à prestação de cuidados com qualidade”. Se esse trecho fosse modificado, em qual alternativa as normas da regência verbal estariam atendidas?
- A) Por tudo isso, o enfermeiro deve criar metodologias as quais se baseie seu trabalho.
 - B) Por tudo isso, o enfermeiro deve criar metodologias às quais esteja submetido seu trabalho.
 - C) Por tudo isso, o enfermeiro deve criar metodologias nas quais dependa seu trabalho.
 - D) Por tudo isso, o enfermeiro deve criar metodologias das quais apoiem seu trabalho.
 - E) Por tudo isso, o enfermeiro deve criar metodologias cuja as quais valorize seu trabalho.

12. “Ao refletir sobre o significado dessas palavras, constatamos a grande diferença existente entre esses dois termos, que não devem ser confundidos, apesar de se encontrarem de forma paralela em qualquer exercício da equipe multidisciplinar de saúde.” O sentido desse segmento destacado está mantido em:

- A) ainda que se encontrem de forma paralela em qualquer exercício da equipe multidisciplinar de saúde.
- B) devido ao fato de se encontrarem de forma paralela em qualquer exercício da equipe multidisciplinar de saúde.
- C) desde que se encontrem de forma paralela em qualquer exercício da equipe multidisciplinar de saúde.
- D) porém se encontram de forma paralela em qualquer exercício da equipe multidisciplinar de saúde.
- E) uma vez que se encontram de forma paralela em qualquer exercício da equipe multidisciplinar de saúde.

13. Assinale a alternativa em que a palavra destacada está grafada de acordo com as regras de ortografia vigentes.

- A) Todos os pacientes merecem um cuidado responsável, sem qualquer excessão.
- B) Não se admite que os enfermeiros tenham hojeriza por qualquer um dos procedimentos de enfermagem.
- C) O trabalho de enfermagem deve ser realizado sem obseção pela perfeição.
- D) Para o profissional responsável, não há empeçilho para a realização de um bom trabalho.
- E) No exercício da enfermagem, é preciso ter paciência e perseveransa.

TEXTO 2



Texto disponível em: www.nossacara.com.
Acesso em 25/04/2012.

14. O Texto 2 é explicitamente apresentado como um “convite”. No entanto, mais do que um simples convite, o que se pretende com o texto é, prioritariamente:

- A) fazer propaganda da Prefeitura Municipal de Eunápolis.
- B) convencer os leitores idosos da importância da vacinação.
- C) estimular os casais a usarem camisinha nas relações sexuais.
- D) convocar os idosos a valorizarem os cuidados geriátricos.
- E) divulgar um novo plano de saúde a ser oferecido pela Prefeitura.

15. Sobre aspectos gerais da organização do Texto 2, analise as proposições abaixo.

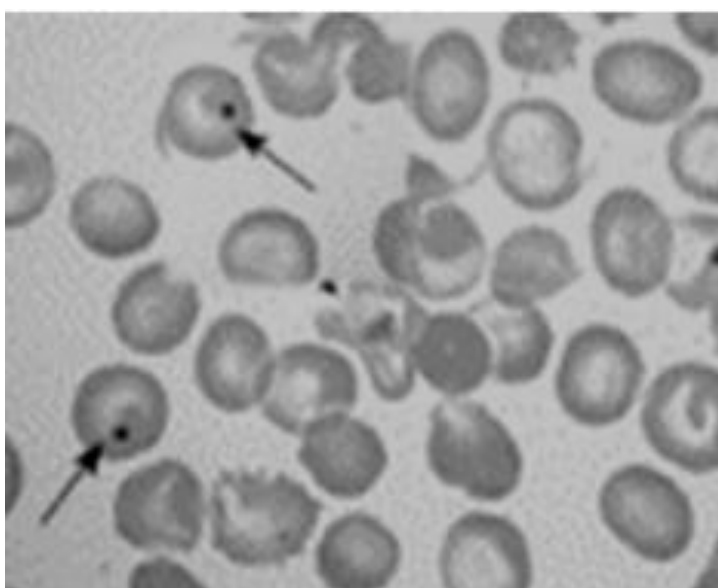
- 1) Se o trecho: “Não importa a idade. O que vale é ter saúde.” tivesse sido escrito da seguinte forma: “Não importa a idade, o que vale é ter saúde.”, seu sentido global ficaria inalterado.
- 2) No trecho: “A Prefeitura Municipal de Eunápolis quer lhe fazer este convite.”, o termo destacado corresponde ao complemento indireto do verbo ‘fazer’.
- 3) Com o termo destacado no trecho: “A Prefeitura Municipal de Eunápolis quer lhe fazer este convite.”, o autor se reporta ao leitor do texto.

Está(ão) correta(s):

- A) 1 e 2, apenas.
- B) 1 e 3, apenas.
- C) 2 e 3, apenas.
- D) 1, apenas.
- E) 1, 2 e 3.

Conhecimentos Específicos

16. Ao observar uma lâmina enquanto realiza a contagem diferencial de leucócitos, o analista visualizou estruturas pequenas contendo grânulos arredondados grandes e com forte afinidade por corantes ácidos. O núcleo se apresentava pouco corado, entretanto, mostrava dois lobos conectados típicos. A célula em questão é um:
- A) neutrófilo.
 - B) eosinófilo.
 - C) basófilo.
 - D) monócito.
 - E) linfócito.
17. Os corpúsculos de Howell-Jolly (identificados pelas setas) constituem partículas remanescentes, redondas e lisas, da cromatina nuclear, apresentando coloração basófila.



Fonte: Barth, D. **Approach to peripheral blood film assessment for pathologists.** *Semin Diagn Pathol.* Amsterdam. v. 29, n. 1, p. 31-48. 2012.

A presença destas estruturas pode ser identificada em algumas condições, tais como:

- 1) intoxicação por chumbo.
- 2) anemia megaloblástica.
- 3) anemia hemolítica.
- 4) após esplenectomia.
- 5) malária.

Estão corretas:

- A) 1, 2, 3, 4 e 5.
 - B) 1, 2, 3, apenas.
 - C) 4 e 5, apenas.
 - D) 2, 3 e 4, apenas.
 - E) 2, 3, 4 e 5, apenas.
18. Alguns distúrbios ou condições podem afetar o tempo de protrombina sem prolongar o tempo da tromboplastina parcial. Dentre as alternativas abaixo, a que não está relacionada a este achado é:
- A) disfunção hepática.
 - B) uso de varfarina.
 - C) proteinúria.
 - D) amiloidose.
 - E) deficiência de vitamina K.

19. As anemias microcíticas e hipocrômicas devem ser distinguidas de outras anemias, interpretando achados laboratoriais diferenciais. Quando, por exemplo, um paciente sem perda sanguínea crônica, apresenta o ferro sérico baixo e a Capacidade de Ligação ao Ferro Total (CLFT) normal, está caracterizada:

- A) anemia por doença crônica.
- B) anemia ferropriva.
- C) betatalassemia.
- D) anemia sideroblástica.
- E) anemia falciforme.

20. A concentração sérica de IgE é típica em todas as condições abaixo, EXCETO:

- A) Dermatite atópica.
- B) Doença de Hodgkin.
- C) Helmintíase.
- D) AIDS.
- E) Mieloma múltiplo.

21. No que se refere a marcadores nos imunoenaios de aglutinação de partículas, a alternativa correta é:

- A) plaquetas, na hemoaglutinação direta, para determinar grupos sanguíneos ABO.
- B) látex, na aglutinação reversa, para determinar gonodotropina coriônica humana.
- C) látex, na aglutinação reversa passiva, para determinar ferritina.
- D) metais, na hemoaglutinação direta, para determinar IgE.
- E) gelatina, na imunocromatografia, para determinar estrógeno total.

22. Assinale a alternativa que apresenta de forma incorreta um marcador tumoral sorológico individual associado a uma patologia.

- A) α -hCG no tumor da hipófise.
- B) CA 125, no carcinoma de ovário.
- C) POA, no câncer do pâncreas.
- D) PSA, no câncer de próstata.
- E) CA 15-3, no melanoma.

23. O sangue foi coletado em um tubo a vácuo, sendo posteriormente processado para análise no setor de bioquímica do laboratório.



Há duas substâncias presentes no tubo, sendo que a ação da primeira se relaciona ao sequestro dos íons cálcio e a da segunda à inibição da captação de glicose.

Quanto a este tipo de exame, a alternativa correta é:

- A) a cor da tampa do frasco é preta.
- B) a determinação bioquímica em questão será obtida do sangue total.
- C) o material que compõe o frasco é obrigatoriamente de vidro.
- D) as duas substâncias são, respectivamente, o citrato de sódio e EDTA.
- E) a segunda substância em questão é o fluoreto de sódio.

24. A causa mais importante no aumento da Aspartato Aminotransferase e da Alanina Aminotransferase está relacionada à(ao):

- A) doença prostática.
- B) osteopatia.
- C) infarto do miocárdio.
- D) lesão hepática.
- E) dano ao músculo esquelético.

25. A partir de ionogramas de três pacientes distintos foram obtidos os seguintes diagnósticos:

- Hipernatremia.
- Hipocalemia.
- Hiperfosfatemia.

Estes resultados podem ser achados clínicos, nos casos de, respectivamente:

- A) uso de diuréticos, insuficiência renal, deficiência de vitamina D.
- B) Insuficiência cardíaca crônica, grandes traumas, convulsão.
- C) cirrose, neoplasias malignas, diarreia severa.
- D) diurese excessiva, uso excessivo de álcool, acidose tubular renal.
- E) desidratação, uso de diuréticos, falência renal.

- 26.** O diagnóstico de meningite de um paciente internado há três dias foi conhecido a partir da realização de testes da amostra de líquido cefalorraquidiano, obtido por punção lombar. Foi verificado que os valores das proteínas e da glicose eram respectivamente: 65 e 20mg/dL, e que o número de leucócitos era de 5.800 por mm³, com predomínio de polimorfonucleados. A meningite em questão é do tipo:
- A) bacteriana subaguda.
 - B) bacteriana aguda.
 - C) tuberculosa.
 - D) fúngica.
 - E) viral.
- 27.** Assinale a alternativa correta.
- A) Reação hemolítica é a denominação correta para episódios de rejeição a uma transfusão sanguínea, sem implicação de resposta imune.
 - B) Autovacinas são insumos preparados a partir de organismos isolados nas secreções ou tecidos do próprio paciente.
 - C) A autoclavação é um método de esterilização por calor seco.
 - D) O *swab* é o instrumento ideal para culturas de mucosas e do escarro.
 - E) A hemocultura é um termo empregado apenas para a detecção de bactérias responsáveis por bacteremias e sepse.
- 28.** Todas as alternativas abaixo constituem possíveis fontes de erro e respectivas consequências, durante os ensaios de VDRL, EXCETO:
- A) a temperatura do soro, do reagente ou do ambiente abaixo de 23°C causa a diminuição da reatividade do antígeno.
 - B) a temperatura do soro, do reagente ou do ambiente acima de 29°C causa o aumento da reatividade do antígeno.
 - C) o soro hemolisado ou muito turvo aumenta o tempo do exame, uma vez que deverá ser pré-tratado para não resultar em falso-positivo.
 - D) a aspiração e expulsão repetidas do antígeno com seringa e agulha provocam a perda da reatividade do antígeno.
 - E) os reagentes com validade expirada podem gerar resultados imprevisíveis.
- 29.** Um bacilo gram-negativo, não fermentador, móvel, acetamida e oxidase positivos, caracterizado pela fluorescência sob luz ultravioleta de onda longa, descreve:
- A) *Sphingomonas paucimobilis*.
 - B) *Comamonas acidovorans*.
 - C) *Burkholderia mallei*.
 - D) *Pseudomonas aeruginosa*.
 - E) *Pseudomonas fluorescens*.
- 30.** Assinale a alternativa que descreve de forma incorreta algumas características de meios seletivos para isolamento de enterobactérias.
- A) O manitol presente no Agar MacConkey limita o crescimento de *Proteus* e estimula o de *Salmonella*.
 - B) Os corantes eosina e azul de metileno do meio EMB inibem bactérias gram-positivas e gram-negativas exigentes.
 - C) As concentrações de sais biliares e citrato de sódio no Agar SS inibem todas as bactérias gram-positivas e muitos gram-negativos.
 - D) A bile de boi e o verde brilhante no Agar Bile Verde Brilhante 2% inibem muitos gram-negativos se não coliformes.
 - E) O meio XLD é composto por três carboidratos, dentre os quais a xilose, fermentada pela maioria das enterobactérias, com exceção de *Shigella* e *Providencia*.

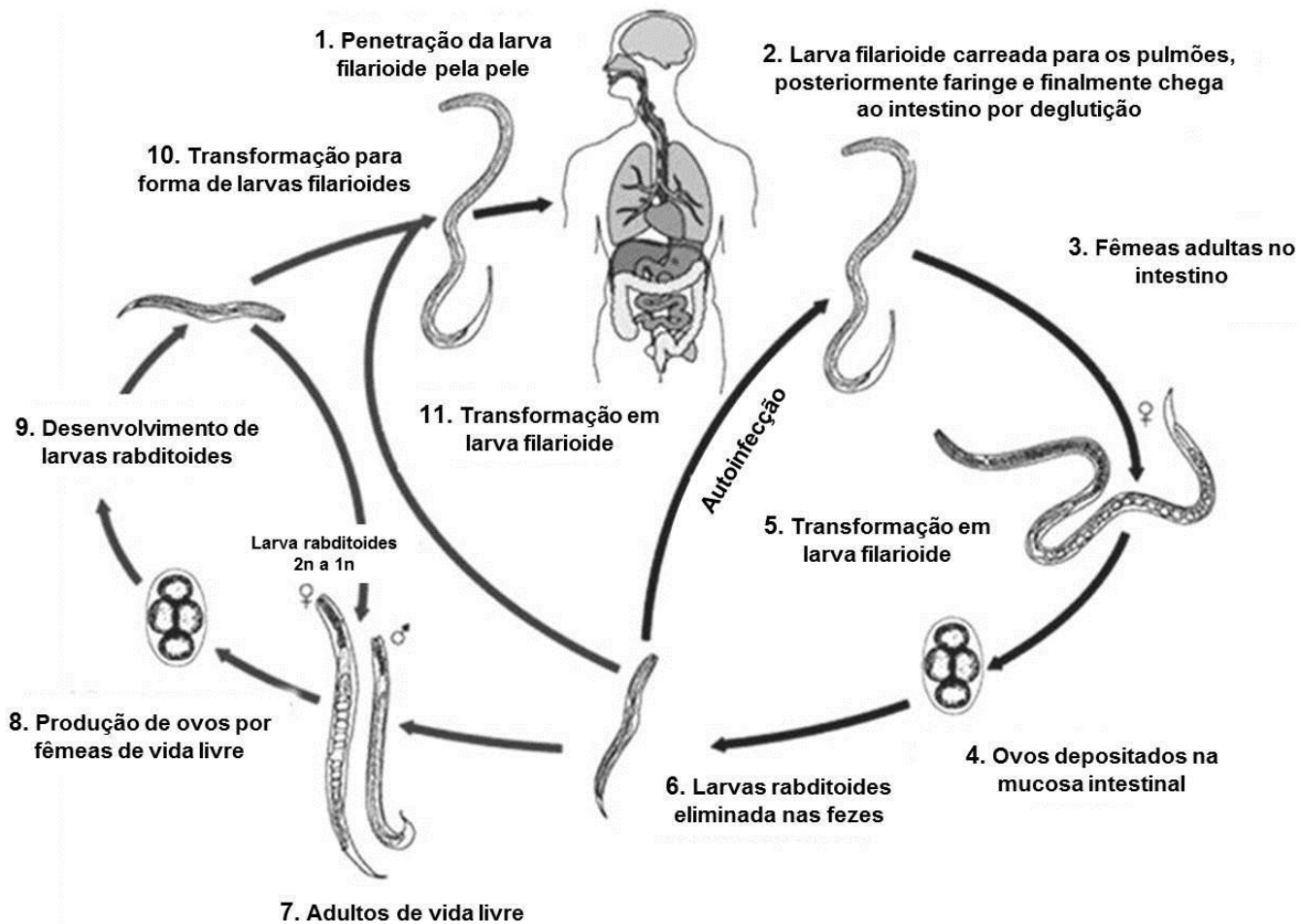
31. Bactérias Gram-positivas esporuladas, encontradas nas infecções humanas são membros do gênero *Clostridium*. Algumas características-chave para identificação da espécie são utilizadas, como no resultado apresentado no quadro abaixo.

Aerotolerância	Dupla zona de hemólise	Esporos	Motilidade	Produtos metabólitos voláteis em PYG (48h à 35°C)
-	+	-	-	Ácido acético Ácido butírico

A espécie em questão é:

- A) *Clostridium botulinicum*.
B) *Clostridium tetani*.
C) *Clostridium butyricum*.
D) *Clostridium septicum*.
E) *Clostridium perfringens*.
32. Algumas recomendações devem ser seguidas quando da utilização de tiras reagentes para exames da urina. Diferentes provas são realizadas com as tiras e o princípio de algumas delas está apresentado de forma correta na alternativa.
- A) Os indicadores, vermelho de metila e azul de metileno produzem cores que variam do laranja, verde e azul, em função da diminuição do pH.
B) A glicose é detectada por uma reação dupla, específica e sequencial para glicose oxidase e peroxidase.
C) A reação com o nitroprussiato permite a identificação da acetona, ácido acetoacético e do 3-hidrobutirato.
D) A bilirrubina é caracterizada pela reação de acoplamento com um sal de diazônio, em meio alcalino.
E) Nitrito é detectado por uma reação com um sal de zinco.
33. Cristais de forma octaédrica, pequenos, incolores e insolúveis em ácido acético, observados em urinas com pH=6 ou neutro são denominados por:
- A) oxalatos de cálcio di-hidratados.
B) de ácido úrico cristalino.
C) fosfatos cristalinos.
D) uratos cristalinos.
E) carbonatos cristalinos.
34. Assinale a alternativa, que apresenta de forma correta, a técnica e seu respectivo princípio, no qual é baseada.
- A) A espectrofotometria quantifica apenas a energia radiante absorvida em condições controladas.
B) A potenciometria determina a osmolaridade de partículas em solução aquosa.
C) A eletroforese separa compostos carregados com base em sua carga elétrica.
D) A cromatografia é um método de fragmentação e ionização de moléculas que migram através de um suporte.
E) A imunofluorescência utiliza um antígeno marcado com fluorocromo, que ao associar-se com o anticorpo, emite luz fluorescente intensa e de longa duração.
35. A Doença de Chagas corresponde ao quarto maior impacto social entre todas as doenças infecciosas e parasitárias prevalentes na América Latina. Sobre o diagnóstico laboratorial, é incorreto afirmar que a forma:
- A) tripanossômica é detectada no sangue periférico na fase crônica.
B) leshimânica é morfológicamente distinta de *Leshmania donovani*.
C) tripanossômica é encontrada circulando no sangue no início da infecção.
D) trofozoídica é característica das células reticuloendoteliais.
E) leshmânica é detectada no sangue venoso na fase aguda da doença.

36. Particularidades do ciclo biológico separam as infecções produzidas por *Strongyloides stercoralis* dos demais nematodos.



Fonte: adaptado de CDC

Quanto ao diagnóstico laboratorial deste helminto, é correto afirmar que:

- A) os ovos, alongados e com um dos lados convexo, são usualmente observados nas fezes.
- B) as larvas rabditoides são as formas mais comuns encontradas nas fezes, diferenciando-se pelo vestibulo bucal curto e pela presença proeminente do primórdio genital.
- C) as larvas filarioides são as formas mais comuns observadas nas fezes, sendo diferenciadas pela cauda que termina com duas pontas minúsculas.
- D) as larvas rabditoides são as formas infectantes do helminto e diferenciam-se dos demais nematodos pela presença de placas cortantes na cápsula bucal.
- E) as larvas filarioides são comumente observadas nas fezes, sendo diferenciadas pela presença do primórdio genital e dois pares de dentes quitinosos na cápsula bucal.

37. O processamento de amostras de fezes pode ser realizado por diferentes formas e sobre o tema, é correto afirmar que:

- A) a montagem úmida direta consiste em preparar uma porção de amostra com algumas gotas de solução fisiológica estéril, em uma placa de Petri.
- B) a adição de gotas de verde malaquita auxilia a observação de ovos e larvas de helmintos, bem como cistos de protozoários nas montagens diretas com salina.
- C) o método da concentração, por meio da técnica de flutuação é baseado na densidade. Dado que ovos e cistos são menos densos que a solução de glicerina empregada ($d=1,26\text{g/L}$), estas estruturas flutuam, facilitando a observação.
- D) a técnica de sedimentação pode ser aplicada tanto por gravidade quanto por centrifugação.
- E) nos esfregaços com coloração permanente, a hematoxilina férrica é utilizada apenas para visualização da morfologia de helmintos, enquanto o lugol é empregado para ovos e trofozoitos.

38. As manifestações sistêmicas mais comuns, produzidas pela levedura *Malassezia furfur* são associadas a cateteres vasculares em pacientes sob tratamento parenteral. Testes bioquímicos complementares de identificação podem ser realizados, por revelarem uma característica típica desta levedura, apresentada na alternativa.
- A) Crescimento na presença de ciclo-heximida.
 - B) Produção de pigmento vermelho.
 - C) Utilização da ureia.
 - D) Fermentação de açúcares.
 - E) Crescimento estimulado por lipídios.
39. O diagnóstico de micoses pode ser realizado por exame direto, a partir de amostras de raspagem, curetagem ou de pelos, diretamente observados por microscopia de luz. Neste contexto, é incorreto afirmar que:
- A) nas preparações a fresco, se utilizada uma solução salina estéril, e alguns casos, uma solução de hidróxido de potássio.
 - B) a técnica de Gram pode ser usada para observação de leveduras, que são coradas de forma parcial ou completa pelo cristal violeta.
 - C) em casos de suspeita de histoplasrose, a coloração de Giemsa ou Wright é útil para observação da levedura nos macrófagos.
 - D) as preparações com nigrosina não permitem a visualização de cápsulas.
 - E) o calcoflúor branco, quando utilizado, liga-se à quitina da parede fúngica e exibe fluorescência sob luz ultravioleta.
40. O Título II da Resolução nº 417 de 29 de setembro de 2004, que aprovou o código de ética da profissão farmacêutica, trata:
- A) das relações profissionais.
 - B) dos direitos.
 - C) dos deveres.
 - D) das proibições.
 - E) da publicidade e dos trabalhos científicos.

RASCUNHO