



FISCAL DE OBRAS

LEIA COM ATENÇÃO

- 01** Só abra este caderno após ler todas as instruções e quando for autorizado pelos fiscais da sala.
 - 02** Preencha os dados pessoais.
 - 03** Autorizado o início da prova, verifique se este caderno contém 50 (cinquenta) questões; se não estiver completo, exija outro do fiscal da sala.
 - 04** Todas as questões desta prova são de múltipla escolha, apresentando uma só alternativa correta.
 - 05** Ao receber a folha de respostas, confira o nome da prova, seu nome e número de inscrição. Qualquer irregularidade observada, comunique imediatamente ao fiscal.
 - 06** Assinale a resposta de cada questão no corpo da prova e só depois transfira os resultados para a folha de resposta.
 - 07** Para marcar a folha de respostas, utilize apenas caneta esferográfica preta e faça as marcas de acordo com o modelo (●).
- A marcação da folha de resposta é definitiva, não admitindo rasuras.**
- 08** Só marque uma resposta para cada questão.
 - 09** Não risque, não amasse, não dobre e não suje a folha de respostas, pois isso poderá prejudicá-lo.
 - 10** Se a Comissão verificar que a resposta de uma questão é dúbia ou inexistente, a questão será posteriormente anulada e os pontos a ela correspondentes, distribuídos entre as demais.
 - 11** Os fiscais não estão autorizados a emitir opinião nem prestar esclarecimentos sobre os conteúdos das provas. Cabe única e exclusivamente ao candidato interpretar e decidir.
 - 12** Não será permitido o uso de telefones celulares, bips, pagers, palm tops ou aparelhos semelhantes de comunicação e agendas eletrônicas, pelos candidatos, durante a realização das provas.

DURAÇÃO DESTA PROVA: 4 HORAS

Nome _____

Identidade _____ Órgão Exp.: _____

Assinatura _____



Língua Portuguesa

TEXTO 1

Certa vez, um gari foi entrevistado por uma repórter da TV. Em pauta estava um grande diferencial, a alegria com que o rapaz executava seu trabalho. Durante a reportagem, o rapaz foi tratado como um alienígena. Era como se a repórter, inclusive com ar de deboche, não acreditasse que seria possível algo tão inusitado.

O discurso implícito era algo mais ou menos assim: – Você é um infeliz! Como pode sorrir com um emprego deste? – Ela não disse isso, mas sua intenção ficou muito clara. O gari era tão “alto-astral” que, percebendo a perplexidade da moça, brincou de ser estrela e começou a entrevistá-la. Conclusão: a moça estudada aprendeu com o pobre gari que “não importa o cargo que se ocupe, é possível trabalhar com alegria”.

A mídia prega o tempo todo que trabalho é algo ruim. O comercial de carros mostra pessoas nos escritórios sofrendo, deprimidas, descabeladas, sempre à espera da tão sonhada hora da saída. Tal convenção coloca como gratificante apenas estar sentado atrás de uma grande mesa de vidro, tendo tudo e todos à sua disposição. Será que só assim é possível trabalhar com alegria?

A primeira grande verdade que temos que aprender é que, durante nossa vida, seremos, de alguma forma, contrariados. Por mais doloroso que possa parecer, outra grande verdade é que somente por meio do nosso trabalho conquistamos a independência financeira e, conseqüentemente, nos tornamos donos do próprio nariz.

Desde que me conheço por gente sempre foi assim. Num dia estamos felizes, noutro nem tanto. Às vezes reconhecidos, às vezes invisíveis aos olhos alheios. Portanto, partindo da ideia de que temos que aceitar contrariedades e trabalhar para conquistar o nosso espaço e, assim, viver em harmonia com a sociedade, só nos resta trabalhar com alegria.

Segundo os monges tibetanos, quando aprendemos a dominar nossos sentimentos permanecemos em verdadeiro estado de espírito, ou seja, não importa o que tenhamos que fazer, sentiremos prazer em realizá-lo. A arte de trabalhar com alegria está em dominar o mau humor, criando as condições necessárias para surgir daí o pensamento criativo, capaz de tornar qualquer situação desagradável em nova oportunidade de crescimento.

Débora Martins. Disponível em:
<http://www.administradores.com.br/informe-se/artigos/a-arte-de-trabalhar-com-alegria/1486>. Acesso em 16/01/2012. Adaptado.

01. A síntese da ideia global do Texto vai de encontro à ideia de que:

- A) contrariedades fazem parte da vida.
- B) o trabalho é algo ruim.
- C) trabalho gera independência.
- D) podemos dominar o mau humor.
- E) problemas nos fazem crescer.

02. Segundo a autora do Texto 1, a condição de trabalhar com alegria resulta de:

- A) controlar o mau humor.
- B) ter independência financeira.
- C) livrar-se das contrariedades.
- D) enfrentar os problemas.
- E) conseguir ser criativo.

03. No que se refere a certos aspectos da textualidade, analise as proposições abaixo.

- 1) A referência a “*um gari*”, no início do texto, revela que o autor vai fazer um comentário acerca de alguém já conhecido pelo leitor, ou seja, a referência é bem definida.
- 2) No 2º parágrafo, no trecho: “– *Você é um infeliz!*”, a forma pronominal tem como referente o próprio leitor.
- 3) No trecho: “*Conclusão: a moça estudada aprendeu com o pobre gari que (...).*”, as características dos personagens, apresentadas numa oposição, contribuem para mostrar quão inusitada era a situação mencionada no texto.
- 4) “*Num dia estamos felizes, noutro nem tanto. Às vezes reconhecidos, às vezes invisíveis aos olhos alheios.*” (5º §). Com a omissão do verbo “ser” no segmento sublinhado, o trecho ganha em concisão, e os termos ‘reconhecidos’ e ‘invisíveis’ ficam mais enfatizados.

Está(ão) correta(s), apenas:

- A) 1 e 3.
- B) 2 e 4.
- C) 3 e 4.
- D) 2 e 3.
- E) 1, 2 e 4.

04. “O gari era tão “alto-astral” que, percebendo a perplexidade da moça, brincou de ser estrela e começou a entrevistá-la.”. Nesse trecho, o autor descreve a moça como:

- A) amedrontada.
- B) intimidada.
- C) reticente.
- D) hesitante.
- E) estupefata.

05. “O gari era tão “alto-astral” que, percebendo a perplexidade da moça, brincou de ser estrela e começou a entrevistá-la.” Com o segmento destacado nesse trecho, o autor pretendeu expressar:

- A) a causa de um fato.
- B) a conclusão de uma ideia.
- C) uma condição para algo acontecer.
- D) a conseqüência de um fato.
- E) uma ideia que se opõe à anterior.

06. “Segundo os monges tibetanos, quando aprendemos a dominar nossos sentimentos permanecemos em verdadeiro estado de espírito, ou seja, não importa o que tenhamos que fazer, sentiremos prazer em realizá-lo.” Com a expressão destacada nesse trecho a autora:

- A) indica que vai fazer uma autocorreção.
- B) sinaliza que vai concluir suas ideias.
- C) expressa dúvida em relação a algo já dito.
- D) aponta para algo que está fora do texto.
- E) introduz a reformulação de um trecho.

07. “Portanto, partindo da ideia de que temos que aceitar contrariedades (...)”. Nesse trecho, o segmento sublinhado indica:

- A) permissão.
- B) obrigatoriedade.
- C) probabilidade.
- D) dúvida.
- E) possibilidade.

08. “Durante a reportagem, o rapaz foi tratado como um alienígena. Era como se a repórter, inclusive com ar de deboche, não acreditasse que seria possível algo tão inusitado.”. Com o segmento destacado a autora indica que o que vai dizer em seguida é:

- A) uma hipótese.
- B) uma previsão.
- C) um anseio.
- D) uma convicção.
- E) um preconceito.

09. “Segundo os monges tibetanos, quando aprendemos a dominar nossos sentimentos permanecemos em verdadeiro estado de espírito”. O segmento introdutório desse trecho indica que:

- A) os monges tibetanos e autora têm opiniões diferentes em relação ao mesmo tema.
- B) a autora tenciona excluir de seus argumentos qualquer conotação de cunho religioso.
- C) a crença dos monges tibetanos ocupa o segundo lugar de importância na argumentação.
- D) as ideias a serem apresentadas na sequência do texto não são de autoria da autora.
- E) a crença dos monges tibetanos é, na sequência do texto, um segundo exemplo.

TEXTO 2



10. A compreensão do Texto 2 autoriza o leitor a afirmar que a principal “lição” que dele se extrai é:

- A) “Amigos, amigos, negócios à parte.”
- B) “A mentira tem pernas curtas.”
- C) “Quem com ferro fere com ferro será ferido.”
- D) “Rir melhor quem ri por último.”
- E) “Quem tem vergonha não faz vergonha.”

Matemática

11. No gráfico da Figura 1, abaixo, está apresentado o índice de inflação (índice de preços ao consumidor amplo, IPCA) brasileira, nos últimos 8 anos.

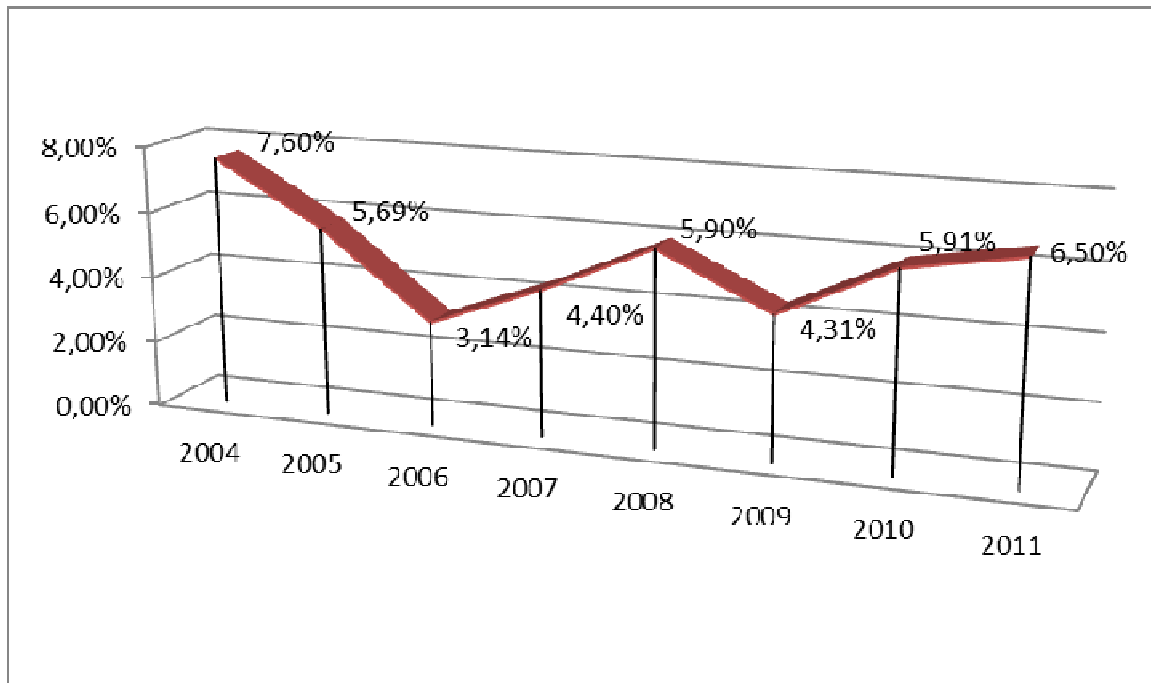


Figura 1. IPCA. (Fonte: IBGE).

Com base nesses dados, é correto afirmar que a variação de preços (usando-se tal índice) entre os anos de 2005 e 2011 foi de, aproximadamente:

- A) **32,41%**.
- B) **34,16%**.
- C) **30,16%**.
- D) **13,50%**.
- E) **28,14%**.

12. Analise as proposições abaixo, sobre números, contagem e conjuntos.

- 1) Em uma cidade com 300.000 residências, cada casa possui um pote com 100 moedas, que podem ser de **R\$0,05**, **R\$0,10**, **R\$0,25**, **R\$0,50** ou **R\$1,00**. É possível que nesta cidade todas as casas tenham potes com números diferentes de cada um dos valores.

2) A razão

$$\frac{n^5 - 5n^3 + 4n}{120}$$

é um inteiro para todo número natural n .

3) $\sqrt{2\sqrt{2\sqrt{2}}} = 2^{\frac{7}{8}}$

4) Sejam A , B e C conjuntos quaisquer. Então:

$$(A \cap B) \cup (B \cap C) = B \cap (A \cup C).$$

Estão corretas:

- A) 1, 2 e 3, apenas.
 B) 1, 2, 3 e 4.
 C) 1 e 4, apenas.
 D) 3 e 4, apenas.
 E) 2, 3 e 4, apenas.

13. Uma bola de borracha está cheia de ar e seu volume é de $48\pi \text{ cm}^3$. A bola aumenta e diminui proporcionalmente com o volume retirado ou adicionado, conforme o caso. Se 25% do ar escapa da bola, o raio da bola resultante é de:

- A) **2 cm**.
 B) **5 cm**.
 C) **3 cm**.
 D) $\frac{11}{3} \text{ cm}$.
 E) **2,5 cm**.

14. Dados do Departamento de Trânsito de certa cidade indicam os seguintes percentuais de multas (gráfico da Figura 2):

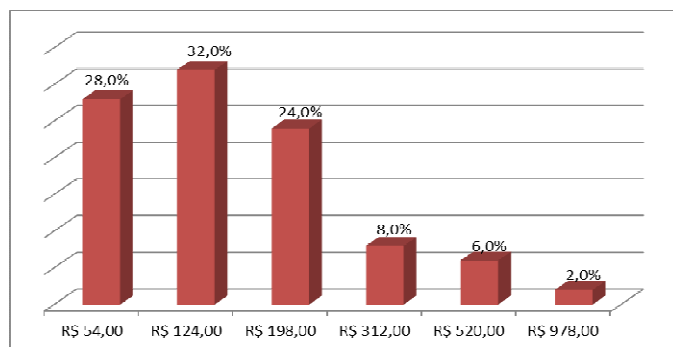


Figura 2. Percentual de multas de trânsito conforme valores.

Com base nessa informação, a média dos valores de multas pagas nessa cidade é de:

- A) **R\$ 124,00**.
 B) **R\$ 255,00**.
 C) **R\$ 364,33**.
 D) **R\$ 178,04**.
 E) **R\$ 516,00**.

15. Sobre números, equações e matrizes, analise as proposições abaixo.

- 1) O produto entre o máximo divisor comum e o mínimo múltiplo comum de dois números inteiros e positivos a e b quaisquer é maior que a média geométrica entre esses dois números, dada por $\sqrt{a \times b}$.
- 2) Se A e B são matrizes cujas entradas são números reais, então $A \cdot B = B \cdot A$, em que o ponto indica o produto matricial usual.
- 3) O número de possibilidades que quatro pessoas têm de sentar numa mesa com 5 lugares é 120.
- 4) Se $P(x)$ é um polinômio em x tal que $z = a + bi$, $a, b \in \mathbb{R}$ e $i^2 = -1$, é uma raiz de $P(x)$, então $\bar{z} = a - bi$ também é uma raiz de $P(x)$.

Está(ão) correta(s):

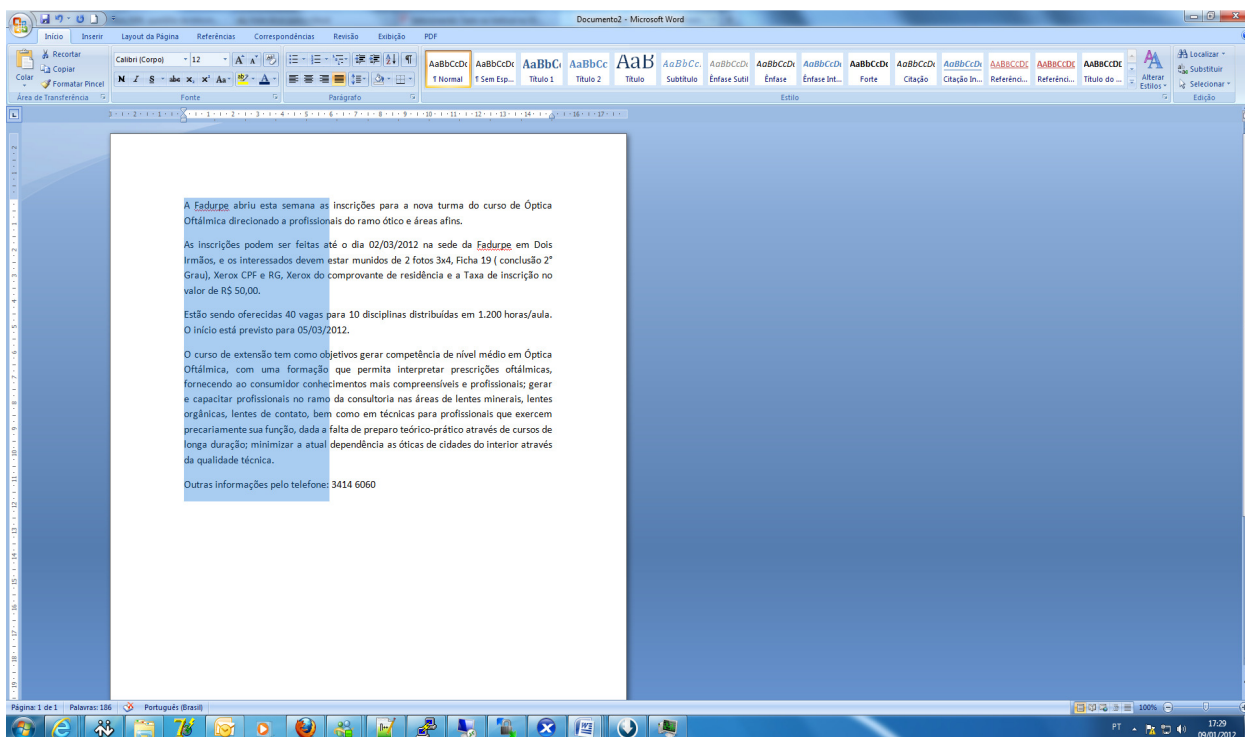
- A) 3 e 4, apenas.
 B) 1, 2, 3 e 4.
 C) 1, apenas.
 D) 4, apenas.
 E) 2, 3 e 4, apenas.

Informática Básica

16. Qual das alternativas abaixo não apresenta um acessório nativo, ou seja, que já vem junto à instalação do Windows 7?

- A) Bloco de Notas.
- B) Microsoft Word.
- C) WordPad.
- D) Calculadora.
- E) Paint.

17. Há várias formas de selecionar textos no Microsoft Word. A figura abaixo mostra uma seleção vertical.



Qual a alternativa que representa esse procedimento?

- A) Manter a tecla ALT pressionada e então fazer a seleção verticalmente.
- B) Selecionar usando o botão direito do mouse.
- C) Inverter as ações do botão do mouse e selecionar normalmente.
- D) Manter a tecla SCROLL LOCK pressionada e selecionar com o botão direito do mouse.
- E) Selecionar o texto pressionando os dois botões do mouse ao mesmo tempo.

18. Considere o gerenciador de planilhas Microsoft Excel. Correlacione a segunda coluna de acordo com a primeira.

- | | | |
|--------------------------|-----|--|
| 1) Célula | () | Forma abreviada descritiva que esclarece o objetivo de uma referência de célula, constante, fórmula ou tabela. |
| 2) Caixa de nome | () | Intersecção de uma linha com uma coluna. |
| 3) Alça de preenchimento | () | Célula selecionada para inserção de dados. |
| 4) Referência mista | () | É uma pequena "cruzinha" que aparece quando selecionamos uma célula, no canto inferior direito da célula. |
| 5) Célula Ativa | () | Quando na mesma célula existe a referência relativa e a referência absoluta. |

A sequência correta, de cima para baixo, é:

- A) 2, 1, 5, 4, 3.
- B) 1, 2, 5, 3, 4.
- C) 2, 1, 5, 3, 4.
- D) 1, 2, 5, 4, 3.
- E) 1, 2, 3, 4, 5.

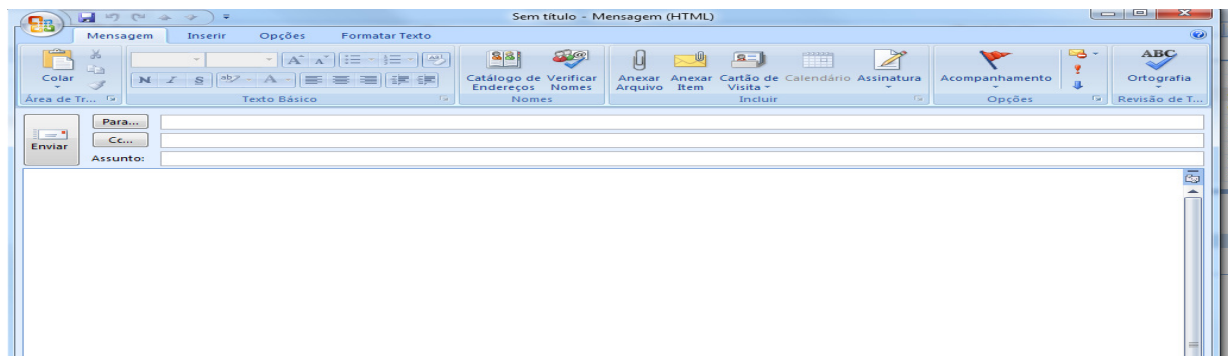
19. Com relação ao Write do Open Office pertencente ao Sistema Operacional Linux, correlacione a segunda coluna de acordo com a primeira.

- | | | |
|-------------------------------|-----|--|
| 1) Formatar Caractere | () | Recurso usado para trabalhar com cartas personalizadas onde uma fonte de dados é um arquivo que contém os dados que variam em cada cópia de um documento mesclado. |
| 2) Formatar Parágrafo | () | Lista as entradas para substituição automática de palavras ou abreviações enquanto você digita. |
| 3) Ferramentas - Mala Direta | () | Recurso onde se pode adicionar data, hora, números de página, entre outros, na margem superior do documento. |
| 4) Ferramentas - Autocorreção | () | Alterar fonte, tipo e tamanho de letra. |
| 5) Inserir - Cabeçalho | () | Alterar recuos, espaçamentos, alinhamento, plano de fundo |

A sequência correta, de cima para baixo, é:

- A) 5, 1, 2, 4, 3.
- B) 5, 1, 4, 2, 3.
- C) 4, 3, 2, 1, 5.
- D) 3, 4, 5, 2, 1
- E) 3, 4, 5, 1, 2.

20. Analise as proposições abaixo, em relação ao gerenciador de e-mail outlook da Microsoft.



- 1) O campo PARA é usado para receber o endereço do destinatário.
- 2) O campo CC é usado para enviar uma cópia do e-mail para outro destinatário.
- 3) O campo BCC é usado sempre que quisermos enviar uma cópia da mensagem para alguém, sem que os destinatários saibam disso.
- 4) Não é possível anexar arquivos de música com extensão mp3 em uma mensagem de e-mail.

Estão corretas, apenas:

- A) 1, 2 e 4.
- B) 1 e 4.
- C) 2, 3 e 4.
- D) 1, 2 e 3.
- E) 2 e 4.

História e Geografia de Igarassu

21. O _____ possui um acervo que consiste de artes sacras, mobiliário, documentos e jornais antigos. A maior parte desse material corresponde ao século XIX. O texto acima faz referência ao:

- A) Instituto Histórico e Geográfico de Igarassu.
- B) Museu de Arte Sacra de Igarassu.
- C) Museu Histórico de Igarassu.
- D) Instituto Duarte Coelho.
- E) Museu de Santo Antônio.

22. Durante o período em que os holandeses estiveram presentes em Pernambuco, ocorreu o episódio da invasão à Igreja e Convento de Santo Antônio, em Igarassu. Sobre este assunto, assinale a alternativa correta.

- A) Os embates entre os colonos e os holandeses ficaram conhecidos como Revolução Praieira.
- B) Após a expulsão dos holandeses, os colonos tomaram posse novamente, no episódio conhecido como *Restauração*.
- C) Albert Eckhout foi um dos mais importantes administradores das terras dominadas pelos holandeses. Destaca-se sua liderança nas tropas que invadiram Igarassu em meados do século XVII.
- D) Os combates para expulsar os holandeses ficaram conhecidos como Insurreição Pernambucana.
- E) A *Capitulação da Campina da Taborda* foi o acordo assinado entre Portugal e Holanda durante a ocupação holandesa no Nordeste. Este acordo previa a divisão das terras cultiváveis de Igarassu.

23. Baseada na lavoura canavieira, a economia colonial expandiu-se rapidamente. Em meados do século XVII, a colônia portuguesa era o maior produtor de açúcar do mundo. Sobre o ciclo da cana-de-açúcar, assinale a alternativa correta.

- A) Durante o ciclo da cana-de-açúcar, destaca-se o engenho Monjope, em Igarassu. Durante uma parte de sua história, este engenho pertenceu à Companhia de Jesus.
- B) O engenho Gongagary, em Igarassu, merece destaque por ter sido o único engenho a não sofrer ataques durante a Revolta Praieira.
- C) Apesar de bem articulado no Brasil, o comércio do açúcar não ganhou nenhuma projeção no cenário internacional.
- D) Os escravizados africanos que trabalhavam nos engenhos e possuíam maior dificuldade para se adaptar aos trabalhos, à língua, e aos costumes da colônia eram chamados de *ladinos*.
- E) Os escravizados da região de Igarassu lideraram revoltas que culminaram na diminuição dos açoites.

24. O relevo de Igarassu é influenciado pelas condições climáticas ambientais, mas também pela estrutura geológica, ou seja, pelos tipos de terrenos existentes. Assinale o período geológico em que se originou a Formação Beberibe, importante formação sedimentar que possui um considerável aquífero, encontrada no Município.

- A) Holoceno.
- B) Pleistoceno.
- C) Triássico.
- D) Pré-Cambriano.
- E) Cretáceo.

25. Esta questão apresenta uma afirmação e uma razão para a afirmação. Analise-a.

*O Município de Igarassu possui condições climáticas quentes e úmidas, com regime de chuvas de outono-inverno **PORQUE** está situado numa faixa de baixas longitudes e em terrenos sedimentares argilosos e arenosos, além de possuir florestas latifoliadas caducifólias.*

É correto afirmar que:

- A) a afirmação é falsa e a razão é verdadeira.
- B) a afirmação e a razão são verdadeiras, e a razão é a causa da afirmação.
- C) a afirmação e a razão são falsas.
- D) a afirmação é verdadeira e a razão é falsa.
- E) a afirmação e a razão são verdadeiras, mas a razão não é a causa da afirmação.

Conhecimentos Específicos

26. A betoneira (ou misturador de concreto) do tipo semiautomática é aquela que:
- A) mistura exclusivamente produtos como adubos, plásticos e rações, sendo denominada, neste caso, unicamente como 'misturador'.
 - B) vem montada em um caminhão betoneira, e é formada por um sistema que é movido por uma correia de aço de transmissão do veículo.
 - C) é constituída por um motor para que a mistura fique homogênea, e fica fixada no local da obra onde será realizada a mistura.
 - D) é constituída por um motor, porém com rodas para a sua locomoção.
 - E) é movida por um motor com sistema de polias e correias.
27. A NBR 6494 trata da segurança nos andaimes. Em um andaime, a longarina é o tubo que é montado na:
- A) vertical e que distribui os esforços do andaime para o piso.
 - B) horizontal na direção do comprimento do andaime.
 - C) horizontal e que distribui os esforços do andaime para a estrutura existente.
 - D) diagonal e está apoiada na montante.
 - E) travessa esquerda, proporcionando maior estabilidade à estrutura.
28. As argamassas são classificadas, de acordo com a finalidade a que se destinam, em:
- A) para assentamento de alvenaria, para revestimento e para assentamento de revestimentos.
 - B) poliméricas, brancas e utilizadas em fundações.
 - C) para revestimentos, brancas e impermeabilizantes.
 - D) vedantes, para assentamento e escuras.
 - E) decorativas, poliméricas e brancas.
29. Escoramento consiste no fornecimento, montagem e desmontagem das estruturas para sustentação das fôrmas, permitindo a concretagem da superestrutura. A esse respeito, analise as proposições a seguir.
- 1) Os escoramentos são constituídos de peças de madeira ou peças metálicas, sem deformações ou defeitos, irregularidades ou pontos frágeis.
 - 2) As escoras tubulares ajustáveis são muito utilizadas nas construções de baixo pé-direito, em substituição aos montantes de madeira.
 - 3) As escoras tubulares ajustáveis são compostas de dois tubos que deslizam, um por dentro do outro: o tubo interno com diâmetro de $\frac{1}{2}$ " e o externo com 1".
 - 4) O tubo interno das escoras tubulares é regulado por um pino metálico que o atravessa em furos feitos a espaços regulares.
30. Pisos revestidos com placas cerâmicas são formados basicamente das seguintes camadas:
- A) base, contrapiso, emboço, reboco e placas cerâmicas.
 - B) piso, camada intermediária, emboço, argamassa colante e camada cerâmica.
 - C) emboço, reboco, base intermediária, contrapiso e placas cerâmicas.
 - D) base, camada intermediária, contrapiso, argamassa colante e camada cerâmica.
 - E) piso, argamassa colante, camada intermediária, emboço, contrapiso e cerâmica.
31. Os cortadores de vídia manuais são utilizados para realizar cortes:
- A) retos, embora possam ser usados na execução de cortes curvos em cerâmicas.
 - B) em madeiras usadas em escoramento de valas.
 - C) em tubos de PVC destinados à instalação de água fria.
 - D) apenas em vidro no formato circular.
 - E) em forro de gesso para execução da instalação elétrica.
32. Para vedação das juntas da movimentação é usado(a):
- A) papel Kraft.
 - B) feltro asfáltico.
 - C) selante.
 - D) cortiça.
 - E) corda betumada.
33. A retirada dos escoramentos deverá ocorrer apenas depois que a estrutura puder resistir às cargas atuantes, nunca em período inferior a:
- A) 30 dias.
 - B) 12 horas.
 - C) 10 dias.
 - D) 14 dias.
 - E) 24 horas.
34. As superfícies de madeira deverão ser lixadas e limpas. Para corrigir as imperfeições nas superfícies de madeira, deve-se aplicar uma mão de:
- A) massa corrida.
 - B) massa de óleo.
 - C) massa acrílica.
 - D) verniz.
 - E) solvente.
35. A caiação que é melhorada pela adição de cola é conhecida como:
- A) têmpera.
 - B) colância.
 - C) barrações.
 - D) queimação.
 - E) salinação.

Estão corretas, apenas:

- A) 3 e 4.
- B) 2, 3 e 4.
- C) 2 e 3.
- D) 1 e 4.
- E) 1, 2 e 4.

36. A formação do bolor aparece em paredes pintadas:

- A) que têm a superfície irregular.
- B) nas quais foi usada soda cáustica para lavagem.
- C) nas quais usaram substância impermeável e a umidade ficou retida.
- D) que não possuem reboco.
- E) por tinta de cor muito escura.

37. A saponificação ocorre quando:

- A) aplica-se tinta látex em cima da caiação.
- B) usa-se tinta óleo diretamente sobre o reboco.
- C) aparecem bolhas que se esfurelam com o tempo nas paredes lixadas e limpas.
- D) surgem manchas esbranquiçadas na superfície pintada de tinta óleo.
- E) aparecem manchas na pintura, acarretando o descascamento e a destruição da camada de látex.

38. Os vernizes são produtos à base de resinas alquídicas, aditivos e solventes. São aplicados em:

- A) 1 ou 2 demãos, com intervalos de 6h entre cada demão.
- B) 2 ou 3 demãos, com intervalos de 12h entre cada demão.
- C) 3 ou 4 demãos, com intervalos de 24h entre cada demão.
- D) 3 ou 4 demãos, com intervalos de 12h entre cada demão.
- E) 1 ou 3 demãos, com intervalos de 24h entre cada demão.

39. Para execução de qualquer obra de drenagem é necessário obter, no órgão de proteção ambiental do município ou do estado, as licenças prévias, de instalação e de operação. Acerca disso, analise as proposições a seguir.

- 1) O levantamento topográfico para as obras de drenagem deve permitir avaliar o volume da água que fica empoçada.
- 2) Deverá ser realizado preliminarmente um estudo do subsolo com ênfase na sua permeabilidade.
- 3) A drenagem subterrânea tem como objetivo descer o lençol freático até um nível que favoreça os cultivos e garantir a estabilidade das estradas e a segurança das construções.
- 4) A drenagem superficial é utilizada mais adequadamente para terrenos com declives acentuados.

Estão corretas, apenas:

- A) 1 e 3.
- B) 1, 2 e 3.
- C) 2, 3 e 4.
- D) 1 e 4.
- E) 1, 2, e 4.

40. A curva formada por qualquer fio flexível suspenso por dois pontos é a(o):

- A) catenária.
- B) dilatação.
- C) azimute.
- D) corrente.
- E) quadrante.

41. O rumo é o ângulo que uma linha faz com o Norte-Sul, a partir do Norte ou do Sul como origem, e vai até Este(E) ou Oeste(W), tendo no máximo a medida de:

- A) 360°
- B) 90°
- C) 30°
- D) 45°
- E) 180°

42. São ferramentas do carpinteiro:

- A) pá, enxada e nível.
- B) serra circular, formão e trena.
- C) serrote, prumo e trincha.
- D) polidor, chave inglesa e torques.
- E) esmerilhadeira, serra e mangueira de nível.

43. Se usarmos uma torneira elétrica que traz as seguintes especificações: 2800W e 220V, o valor da resistência e da corrente será, respectivamente, de:

- A) $0,07 \Omega$ e 3.124 A
- B) $12,72\Omega$ e 15 A
- C) $17,3 \Omega$ e $12,7 \text{ A}$
- D) 10Ω e 50 A
- E) 8Ω e 43 A

44. A potência aparente é composta por duas parcelas, que são:

- A) ativa e reativa.
- B) neutra e negativa.
- C) magnética e transformadora.
- D) indutiva e levitativa.
- E) monofásica e reativa.

45. Para definirmos o tipo de ligação é necessário saber, além da carga instalada, a tensão dos equipamentos ou máquinas existentes na sua instalação. A instalação será monofásica se a carga instalada for igual ou inferior a:

- A) 20.000 W e seus equipamentos tiverem tensão 110 V (fase e neutro).
- B) 15.000 W e seus equipamentos tiverem tensão 110 V (fase e neutro).
- C) 10.000 W e seus equipamentos tiverem tensão 220 V (fase e neutro).
- D) 25.000 W e seus equipamentos tiverem tensão 110 V (fase e neutro).
- E) 5.000 W e seus equipamentos tiverem tensão 220 V (fase e neutro).

46. A conexão que permite unir dois tubos de diâmetros diferentes é chamada de:

- A) adaptador.
- B) joelho.
- C) junção.
- D) redução.
- E) luva.

47. A peça de esgoto composta de corpo, anel de fixação do porta-grelha e grelha é o(a):

- A) vaso sanitário.
- B) bidê.
- C) caixa sifonada.
- D) sifão.
- E) nípel.

48. Os tubos de PVC utilizados para o sistema de esgoto sanitário são chamados de:

- A) linha soldável.
- B) linha roscável.
- C) linha sanitária.
- D) linha flexível.
- E) linha rígida.

49. 'Obra pública' é considerada toda construção, reforma, fabricação, recuperação ou ampliação de bem público. Uma obra pública, quando realizada de forma indireta, é contratada com terceiros por meio de licitação. A esse respeito, analise as proposições abaixo.

- 1) Pela inexecução total ou parcial do contrato, a Administração poderá aplicar ao contratado as sanções, previstas em lei, garantindo a prévia defesa.
- 2) É considerada irregularidade a exigência desnecessária de caráter restritivo no edital do procedimento licitatório.
- 3) Após a execução do contrato, a obra será recebida provisoriamente pelo responsável por seu acompanhamento e fiscalização, mediante termo circunstanciado, assinado pelas partes, no prazo de 120 dias da comunicação escrita do contratado de que a obra foi encerrada.
- 4) O contratante manterá, desde o início dos serviços até o recebimento definitivo, profissional ou equipe de fiscalização constituída de profissionais habilitados, os quais deverão ter experiência técnica necessária ao acompanhamento e controle dos serviços relacionados com o tipo de obra que está sendo executada.

Estão corretas, apenas:

- A) 1 e 2.
- B) 1 e 4.
- C) 1, 2 e 3.
- D) 2, 3 e 4.
- E) 1, 2, e 4.

50. Ao término da obra, é importante que a Administração receba a documentação que retrate fielmente o que foi construído. Essa documentação é conhecida como:

- A) *as built*.
- B) projeto básico.
- C) termo de referência.
- D) esboço final.
- E) mapeamento.