

PORTUGUÊS

Andando há 40 anos por este país, catando dinheiro para levar pra casa, eu aprendi a acreditar. Acreditar na terra, no homem, na chuva, na benção, na semente, no fruto, no coração, na mente... na inteligência. Aprendi, com o meu povo, que quando uma coisa está muito séria, o melhor que se faz é brincar com ela. E, naquelas tardes terríveis, sozinho num quarto de hotel, esperando a hora do show, eu comecei a desenhar o país dos meus sonhos. Um país onde cada lavrador tenha um par de bois para puxar seu arado e que de tarde, ao voltar para casa, encontre um par de filhos o esperando e à noite quando for dormir, tenha um par de pernas para amar; no país dos meus sonhos, todo pobre vai comer, todo hospital terá remédios, todo aluno terá colégio, todo professor ganhará um salário decente e todo policial apenas prenderá os bandidos, em vez de os ajudar a matar e a roubar; no país dos meus sonhos todo cego vai ver, todo surdo vai ouvir e todo mudo vai ver e ouvir coisas tão lindas que nem será preciso dizer nada; no país dos meus sonhos a integração do homem com a natureza será tanta que eu chego a imaginar uma árvore dizendo a um homem: "Você me tratou tão bem, foi tão legal comigo, que eu gostaria de me transformar na mesa da sua casa, nas cadeiras onde sua família sentará, no berço do seu filho". No país dos meus sonhos, o homem branco, afinal, vai descobrir que o coração do negro é do tamanho do seu e o sangue da mesma cor. O país dos meus sonhos um dia será verdade. E ele será tão feliz que nem vai precisar de mim para fazer rir um pouco. Não faz mal. Eu perco o emprego, mas não perco o meu sonho. Boa noite.

CHICO ANYSIO.

<http://sitenotadez.net/cronicas/>

1) O termo destacado abaixo possui valor de um sintagma que se encontra na alternativa:

"*todo mudo vai ver e ouvir coisas tão lindas que nem será preciso dizer nada.*"

- A) O dinheiro que está em cima do móvel é meu;
- B) Esta é a casa a que fiz referência;
- C) Gosto da mulher que tu és;
- D) Os candidatos cujas provas foram entregues podem sair;
- E) O desejo de quanto quero ser aprovado não é muito.

2) A relação sintática, em destaque, no fragmento abaixo é a mesma da alternativa:

"Eu perco o emprego, mas não perco o meu sonho."

A) Quando uma coisa está muito séria, o melhor é brincar com ela;

B) Todo professor ganhará um salário decente e todo policial apenas prenderá os bandidos;
 C) Eu chego a imaginar uma árvore dizendo a um homem: "Você me tratou tão bem, foi tão legal comigo;"

D) Ele será tão feliz que nem vai precisar de mim;
 E) Andando há 40 anos por este país, catando dinheiro para levar pra casa, eu aprendi a acreditar.

3) O fragmento destacado abaixo possui diretrizes sintáticas de:

"No país dos meus sonhos a integração do homem com a natureza será tanta que eu chego a imaginar uma árvore dizendo a um homem."

- A) Um complemento nominal;
- B) Uma oração consecutiva;
- C) Uma oração causal;
- D) Uma oração comparativa;
- E) Um complemento verbal.

4) A alternativa **CORRETA** quanto à gramática normativa se encontra na alternativa:

- A) A coerência gramatical permanece a mesma se for acrescida a palavra "atrás" em: "*Andando há 40 anos atrás*" assim como ocorrem em: "eu nasci há 10 mil anos atrás";
- B) As vírgulas em "*no homem, na chuva, na benção, na semente, no fruto, no coração, na mente*" são empregadas pela mesma regra do fragmento "*E, naquelas tardes terríveis, sozinho num quarto de hotel*";
- C) Ao substituir a palavra onde em "*Um país onde*" por "*aonde*" o enunciado permanece em conjuntura com a gramática normativa;
- D) O verbo "haver" empregado no primeiro período, possui mesma função do verbo em: "Há vários alunos aqui";
- E) O sujeito do aprender em "Aprendi, com o meu povo" é classificado como elíptico.

5) Depreende-se da charge abaixo:



- I. A expressão **da poupança** completa o nome rendimento, sendo classificado como complemento nominal.
- II. "À taxa Selic" possui características de um complemento verbal, conjunturado ao verbo de forma indireta.
- III. A omissão do acento grave deixa o enunciado com as diretrizes gramaticais.

Está **CORRETA** a alternativa:

- A) II;
- B) I e II;
- C) III;
- D) I e III;
- E) I.

6) Assinale a alternativa que melhor completa os espaços em branco do fragmento.

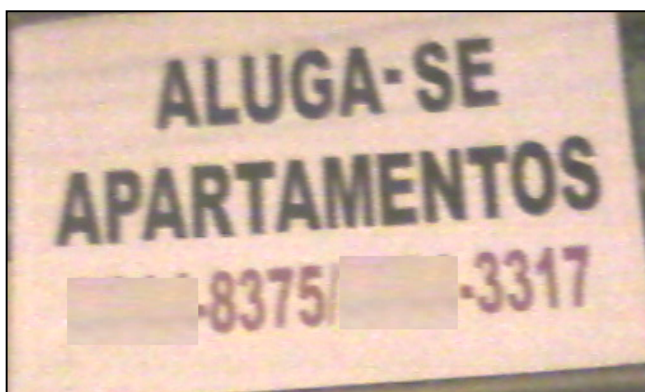
" A é um que atinge a boa parte dos brasileiros. Dessa forma, as comidas devem ser para que este problema seja controlado e a de sal esteja controle."

- A) Hiper-tensão – mal – insossa – taxa – sob;
- B) Hipertensão – mau – insoça – taxa – sobre;
- C) Hipertensão – mal – insossa – taxa – sob;
- D) Hipertensão – mau – inçoça – tacha – sobre;
- E) Ipertensão – mal – inçoça – tacha – sob.

7) A alternativa em que **NÃO** foi obedecida às regras de concordância é:

- A) Fui eu quem falou sobre o seu caso;
- B) Devem haver mais pessoas com cursos de nível superior no futuro;
- C) 80% da população brasileira assistiu ao final dos campeonatos regionais;
- D) A multidão de fanáticos torcedores aplaudiram seus times;
- E) As provas terminarão ao meio dia e meia hora.

8) Observe as placas a seguir:



- I. As partículas "se" presente nos enunciados possuem mesmas classificações gramaticais.
- II. Há incoerência gramatical nos dois enunciados, haja vista que, os verbos de ambas as placas devem estar no plural.
- III. Há incoerência gramatical apenas na placa I, haja vista que a partícula "se" apassiva o sujeito e na placa II indetermina o sujeito.
- IV. O sujeito da primeira placa é "apartamentos". E o sujeito da segunda placa é "profissionais".

Está **CORRETA** a alternativa:

- A) I e IV;
- B) II e IV;
- C) III;
- D) I e III;
- E) I e II.

9) A alternativa que preenche **CORRETAMENTE** o enunciado abaixo se encontra:

- I. Com os olhos fixos no rei o servo falou: irá ao Brasil.
- II. Logo a notícia se espalhou e chegou distorcida ao Brasil, onde se comentava que o príncipe visitaria esta Terra, onde falavam que chegaria em breve.
- III. É sabido que em breve o Papa visitará o Brasil. Ao mencionar o nome do sacerdote indiretamente, deve-se dizer

- A) Sua majestade - Sua alteza – Vossa santidade;
- B) Vossa majestade - Sua alteza – Vossa santidade;
- C) Vossa majestade - Vossa alteza – Vossa onipotência;
- D) Vossa majestade – Sua alteza – Sua santidade;
- E) Sua majestade – Vossa alteza – Vossa santidade.

10) Transpondo o enunciado abaixo para o plural obtem-se:



FAMOSOS

Ex-guarda-costas mantém polêmicas sobre Michael Jackson

Matt Fiddes, antigo funcionário, disse a um jornal que o astro quis matar Randy, um dos seus irmãos, em 2005

Leia também:

- Carolina Dieckmann está abatida com fotos nua
- Ex-Morena da Laje será capa da 'Playboy'
- Grávida, Grazi publica foto de barrigão pintado

- A) Ex-guardas-costas mantém polêmicas sobre Michael Jackson;
B) Os ex-guardas-costas mantem polêmicas sobre Michael Jackson;
C) Ex-guarda-costas mantéem polêmicas sobre Michael Jackson;
D) Os ex-guarda-costas mantêm polêmicas sobre Michael Jackson;
E) Ex-guarda-costas mantêm polêmicas sobre Michael Jackson.

CONHECIMENTOS GERAIS

11) Conforme anunciou o portal eletrônico MSN Notícias, no dia 23 de maio deste ano, os egípcios comemoraram a oportunidade de poder escolher, de forma livre, um líder para o seu país. Isso porque, durante 30 anos, o Egito ficou sob o domínio do ditador:

- A) Hosni Mubarak;
B) Kofi Annan;
C) Bashar al Assad;
D) Muammar Kadafi;
E) Zine El Abidine Ben Ali.

12) Iniciada em Toronto, no Canadá, o movimento surgiu em 2011 e se espalhou por diversas partes do mundo, inclusive aqui no Brasil. O movimento é um protesto contra a ideia de que as mulheres vítimas de estupro apelavam para isso devido as roupas que usavam. Por isso, no movimento as mulheres usam roupas provocantes, como minissaias, blusinhas, peças transparentes, lingerie, salto alto, etc. Estamos falando do movimento que ficou conhecido no Brasil como:

- A) Marcha das Mulheres;
B) Marcha das Lingerie;
C) Marcha das Vadias;
D) Marcha das Piriquetes;
E) Marcha das Blusinhas.

13) Nasceu em Pilar, em 3 de junho de 1901. Foi um escritor paraibano que se tornou reconhecido no Brasil inteiro. É considerado um dos principais romancistas regionalistas, ao lado de Guimarães Rosa, Érico Veríssimo e Jorge Amado. Sua obra mais eminente é *Menino de Engenho*. Estamos falando de:

- A) Augusto dos Anjos;
B) Pedro Américo;
C) Rubens da Fonseca;
D) José Lins do Rego;
E) Graciliano Ramos.

14) Marque a única alternativa **INCORRETA** relacionada ao paraibano Assis Chateaubriand, um dos homens públicos mais influentes do Brasil nas décadas de 1940 e 1960:

- A) Foi dono de um grande conglomerado de mídias chamado Diários Associados;
B) Assumiu a cadeira 32 da Academia Brasileira de Letras, no ano de 1954;
C) Apoiou a Revolução Constitucionalista, em 1932;
D) Foi o responsável pela chegada da televisão ao Brasil;
E) Organizou o Museu de Arte de São Paulo, uma de suas mais importantes criações.

15) Leia o texto abaixo e responda **CORRETAMENTE**:

*Duzentos anos atrás, apenas 3% da população mundial vivia em cidades. Há um século, na esteira da Revolução Industrial, a porcentagem tinha subido para 13% – ainda uma minoria em um planeta essencialmente rural. Em algum momento deste ano, de acordo com estimativas das Nações Unidas, pela primeira vez na história o número de pessoas que vivem em áreas urbanas ultrapassará o de moradores do campo. Segundo o mesmo estudo, nas próximas décadas praticamente todo o crescimento populacional do planeta ocorrerá nas cidades, nas quais viverão sete em cada dez pessoas em 2050. A população rural ainda deve aumentar nos próximos dez anos, antes de entrar em declínio gradativo. A atual migração para as cidades e de tal ordem que se pode compará-la, de forma alegórica, a um novo salto na evolução. O *Homo sapiens* cedeu lugar a seu sucessor, o *Homo urbanus*.*

(Trecho do texto *O Planeta Urbano*. Veja, 16.04.2008)

- A) O texto indica que em 2050 a população rural será maior que a urbana;
B) Se o *Homo urbanus* é o homem que vive na cidade, o *Homo sapiens* é o homem que mora no campo;
C) Antes da Revolução Industrial, segundo o texto, a população rural estava em 13%;
D) De acordo com o texto, a transferência da população rural para as cidades, atualmente, é considerada um salto na evolução humana;
E) Segundo o texto, os estudos da ONU indicam que a população urbana já havia ultrapassado a rural,

quando ocorreu a Revolução Industrial.

16) Assinale a alternativa que caracteriza o fenômeno meteorológico conhecido como *El Niño*:

- A) Turbulência ocorrida nas águas do Pacífico, que proporciona o surgimento de ciclones;
- B) Aquecimento do ar do oceano Atlântico, que empurra o ar úmido para o continente sul-americano;
- C) Esfriamento do ar sobre o oceano Pacífico, que repele as correntes tropicais em direção ao oceano Atlântico;
- D) Alteração significativa na distribuição da temperatura da superfície da água do oceano Pacífico;
- E) Derretimento das geleiras do Pólo Norte, que favorece a precipitação pluviométrica sob o continente norte-americano.

17) São mudanças ocorridas no funcionamento da sociedade provocadas pelo fenômeno da globalização, **EXCETO**:

- A) Nova forma de comportamento dos organismos internacionais, como o FMI, BIRD, RID, BID, etc;
- B) Criação de novas organizações a exemplo da Organização Mundial do Comércio;
- C) Nova Divisão Internacional do Trabalho;
- D) Formação de megablocos e blocos supranacionais;
- E) Avanços do capital de produção em detrimento do capital volátil.

18) Leia o texto a seguir:

[...] fazendeiro e político influente, ligado politicamente ao presidente e senador Álvaro Machado, elegeu-se deputado estadual por três legislaturas, ainda no início do período republicando, tendo permanecido na Assembléia Legislativa de 1896 a 1907. Deixou ilustre descendência. Foi primeiro filho de Emas a ocupar uma cadeira no Legislativo Estadual, após a proclamação da República. (SANTOS, 2011).

O texto se refere a:

- A) Manoel Martins Lopes;
- B) Wenceslau Lopes da Silva;
- C) José Lopes da Silva;
- D) Silva Nunes;
- E) Morais Pereira Lopes.

19) De acordo com o historiador José Ozildo dos Santos, a presença de Joaquim Nunes de Gouveia na Várzea de Emas somente é registrada a partir de 1917. A esse personagem da história de Emas se deve:

- A) A construção do mercado público;
- B) A reforma do Colégio Estadual;
- C) O erguimento da matriz;
- D) A construção da prefeitura municipal;

E) A realização da primeira feira.

20) Segundo histórico da cidade de Emas, disponível no portal eletrônico do IBGE, Emas foi elevada à categoria de Município e Distrito pela Lei Estadual nº 2658, de 22 de dezembro de 1961, desmembrado de:

- A) Serra da Raiz;
- B) Coremas;
- C) Cajazeirinhas;
- D) Olho d'Água;
- E) Catingueira.

CONHECIMENTOS ESPECÍFICOS

21) Sobre o medicamento simeticona, sua ação e mecanismo é:

- A) Sistêmica e diminui tensão superficial das bolhas de ar;
- B) Local e diminui a tensão superficial das bolhas de ar;
- C) Sistêmica agindo como antagonista de receptores H₂;
- D) Sistêmica e age como agonista muscarínico;
- E) Local agindo como antagonista de receptores H₂.

22) Sobre o fenômeno de primeira passagem qual o nome da família de enzimas que metabolizam os fármacos:

- A) GMP cíclico;
- B) Adenilato ciclase;
- C) Citocromo C;
- D) Citocromo P450;
- E) AMP cíclico.

23) De acordo com a revista internacional "Genetic and molecular biology" vol. 35, verificou-se que metformina induz modificação do DNA do feto durante a gravidez. Sabendo disso fica evidente o risco do uso deste medicamento durante a gestação, podendo ser restrito ao uso na diabetes gestacional. Sobre a metformina assinale a alternativa **INCORRETA**:

- A) A metformina é uma biguanida e inibe a gliconeogênese hepática;
- B) A metformina é um hipoglicemiante e inibe a gliconeogênese hepática;
- C) O risco de acidose láctica é quase raro com o uso de Metformina;
- D) A metformina reduz a concentração sérica de lipídios;
- E) A metformina é uma biguanida e estimula a gliconeogênese hepática.

24) O rei do POP Michael Jackson morreu em Junho de 2009 de uma overdose medicamentosa que tinha tomado antes de dormir, entre os medicamentos estava um anestésico geral muito utilizado, cujo é aplica-

do de forma parenteral e sua sedação é rápida e eficaz. O medicamento trata-se de uma emulsão de coloração branca e precisa ser refrigerada quando estocada. Assinale a alternativa que indique o medicamento em questão e seu respectivo mecanismo de ação:

- A) Propofol, um fármaco gabaérgico que sensibiliza canais de potássio induzindo a sedação;
- B) Petidina, um fármaco opióide que age em nociceptores;
- C) Propofol, um fármaco gabaérgico que sensibiliza canais de cloreto induzindo a sedação;
- D) Midazolam, um fármaco opióide que age em nociceptores;
- E) Propofol, um fármaco adrenérgico que sensibiliza canais de sódio induzindo a sedação.

25) Para a preparação de um colírio realizamos os cálculos de isotonicidade. Existem diversos tipos, tais como: métodos do abaixamento crioscópico, método do equivalente em NaCl, método USP.

Analise o colírio com a fórmula:

Sulfato de atropina 2%
Preparação isotônica com cloreto de Sódio estéril
Água purificada qsp 15 ml

No cálculo de isotonicidade onde se utiliza o método do equivalente em NaCl, Mellen e Seltzer desenvolve um fator, chamado equivalente em NaCl (E1 % NaCl) que determina o peso de cloreto de sódio (em g) necessário para obter um efeito osmótico similar a 1 g de um determinado fármaco.

Sabendo disso assinale a alternativa que indique a quantidade de solução fisiológica (Solução isotônica de cloreto de sódio) estéril que utilizaríamos para preparar esta forma farmacêutica:

Dados:

E1 % NaCl de Sulfato de atropina = 0,13
2 % de 15 ml = 0,3 g
0,9% de 15 ml = 0,039 g

- A) 13 ml;
- B) 10,7 ml;
- C) 10 ml;
- D) 9,7 ml;
- E) 3,9 ml.

26) Na obra O mágico de Oz, a malvada bruxa do oeste faz que Dorothy, Totó e seus companheiros durmam fazendo-os caminhar em um campo de papoulas, uma alusão literária ao ópio. Qual dos itens abaixo **NÃO** está classificado como um opiáceo, ou seja, derivado do ópio:

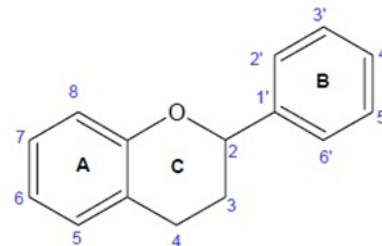
- A) Meperidina;

- B) Codeína;
- C) Fentanil;
- D) Heroína;
- E) Haloperidol.

27) Sobre a lei 5991 de 17 de dezembro de 1973, assinale a alternativa **CORRETA**:

- A) A farmácia é o estabelecimento de dispensação e comércio de drogas, medicamentos, insumos farmacêuticos e correlatos em suas embalagens originais;
- B) Dispensário de medicamentos é o setor de fornecimento de medicamentos industrializados, privativo de pequena unidade hospitalar ou equivalente;
- C) A dispensação de plantas medicinais é privativa da farmácia homeopática, observados o acondicionamento adequado e a classificação botânica;
- D) A farmácia homeopática só poderá manipular fórmulas oficinais e magistrais, obedecida à farmacotécnica alopática;
- E) Ervanaria estabelecimento que realize dispensação de produtos dietéticos.

28) Para a análise quantitativa de uma substância é muito importante saber sua estrutura molecular, mais especificamente seu grupo farmacofórico que estabelece característica a um grupo químico. O grupo farmacofórico abaixo enquadra a molécula em que família:



- A) Taninos;
- B) Cumarinas;
- C) Beta-lactâmicos;
- D) Flavonóides;
- E) Saponinas.

29) Numa interação medicamentosa foi encontrado um caso de hemorragia cerebral. Assinale a alternativa com as medicações, onde se usadas de forma concomitante poderá resultar no fenômeno descrito:

- A) Paracetamol X Prednisona;
- B) Álcool X Fenoxifenadina;
- C) Glicose X Amoxicilina;
- D) Warfarina X Metronidazol;
- E) Álcool X Metronidazol.

30) Sobre a portaria 344 de 12 de maio de 1998, assinale a alternativa **CORRETA**:

- A) Apesar do tramadol ser classificado como medicamento A2, será dispensado em receituário de controle especial em 2 vias, caso não exceda a concentração

- de 100 mg;
 B) O medicamento tramadol deverá ser dispensado em receituário amarelo, pois o mesmo está classificado como medicamento A2;
 C) O medicamento codeína deverá ser dispensado em receituário azul, pois o mesmo está classificado como medicamento A2;
 D) O medicamento isoflurano não está incluso nesta portaria;
 E) O medicamento codeína deverá ser dispensado em receituário amarelo quando associado a outra substância.

31) As vitaminas são substâncias essenciais a vida, como próprio nome diz é a “amina da vida”, partindo deste princípio assinale a alternativa **INCORRETA**:

- A) O uso de ácido ascórbico comprovadamente trata o organismo durante a gripe e resfriados;
 B) Várias vitaminas D são encontradas na natureza, mas apenas a vitamina D3 e a D2 possuem atividade contra a osteopenia e osteoporose;
 C) A vitamina A impede a metaplasia do tipo escamoso estratificado, pois age na manutenção da integridade do tecido epitelial;
 D) A toxicidade da vitamina E causa sintomas como, perturbação das funções reprodutoras;
 E) A falta de tiamina causa beri-beri.

32) Qual interação medicamentosa responsável pelo efeito “Dissulfiram-Like”:

- A) Álcool X Ipratrópio;
 B) Álcool X Sildenafil;
 C) Álcool X Metronidazol;
 D) Álcool X Nimesulida;
 E) Álcool X Warfarina.

33) Analise a fórmula farmacêutica abaixo:

Cânfora 0,5 g.
 Mentol 0,5 g.
 Salicilato de metila 2 ml.
 Vaselina qsp 30 g.

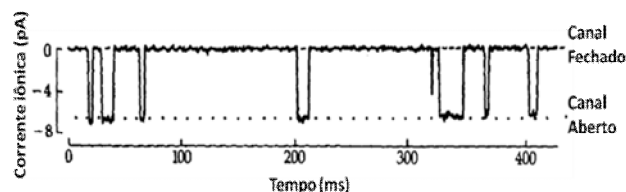
Foram feitas 30 g deste medicamento, sabendo disso, assinale a alternativa **INCORRETA**:

- A) É muito provável que a forma farmacêutica seja de um creme;
 B) Trata-se de uma pomada analgésica utilizada, por exemplo, em dores reumáticas e nevralgias;
 C) Ocorre uma mistura eutética com dois componentes da fórmula;
 D) Trata-se de uma pomada translúcida, homogênea isenta de grumos perceptíveis ao toque quando manipulada corretamente;
 E) O pH deverá estar entre 5 e 7.

34) Sobre o fármaco “Ácido clavulânico” ou “Clavulanato de potássio” assinale a alternativa **INCORRETA**:

- A) Administrado sozinho possui fraca atividade antimicrobiana;
 B) Previne a inativação do antibiótico pela lactamase microbiana, quando associado a outro beta-lactâmico;
 C) É constituído por um anel beta-lactâmico condensado a um anel oxazolidina;
 D) Possui atividade antibacteriana própria, não devendo ser associado a outro antibiótico;
 E) A combinação com amoxicilina é o exemplo de maior sucesso.

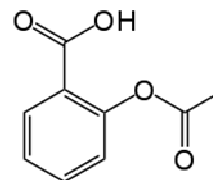
35) A eletrofisiologia é um ramo da ciência que estuda a estimulação celular, seja um neurônio, seja uma glândula endócrina ou exócrina através dos canais iônicos. Muitos fármacos possuem como alvo esses canais. Analogicamente a membrana celular funciona como um capacitor elétrico, ou seja, armazena energia e é descarregada quando há um fluxo de íons, ou melhor, uma corrente.



Supondo que o gráfico acima seja de um nociceptor e a propagação do potencial de ação envolva canais de sódio, qual medicamento abaixo inibiria o descarregamento da membrana plasmática.

- A) Sildenafil;
 B) Lidocaína;
 C) Bromazepam;
 D) Norfloxacin;
 E) Diazepam.

36) Assinale a alternativa que indique o nome do fármaco abaixo:



- A) Tamoxifeno;
 B) Diclofenaco;
 C) Ibuprofeno;
 D) Paracetamol;
 E) Ácido acetilsalicílico.

37) Para que possa atuar, os fármacos precisam atingir uma concentração adequada nos tecidos alvo, essa chamada biodisponibilidade estuda a concentração inicial do fármaco, por exemplo, no comprimido

ou cápsula que quando administrado de forma enteral atingirá essa concentração requerida na corrente sanguínea. Vários mecanismos são variáveis da biodisponibilidade, partindo das características físico-químicas do fármaco até as condições clínicas do paciente.

Partindo deste princípio assinale a alternativa **INCORRETA**:

- A) O coeficiente de partição refere-se à solubilidade dos fármacos nos fluidos e componentes corpóreos, caracterizando sua lipofobia e lipofilia;
- B) A albumina é um componente protéico responsável pelo transporte de fármacos na corrente sanguínea;
- C) O pKa do fármaco influencia muito com sua absorção;
- D) Quanto mais Oleofóbico um metabólito de um fármaco, menor será concentração do mesmo metabólito na urina;
- E) Quanto mais lipofílico um metabólito de um fármaco, menor será concentração do mesmo metabólito na urina.

38) Por desorganizarem as membranas celulares e produzirem hemólise, além de serem facilmente adsorvidos pelas proteínas, os tensoativos não são em geral, aplicados interna, mas apenas topicamente, como desinfetantes da pele, esterelizantes de instrumentos e até como solubilizantes de fármacos insolúveis ou pouco solúveis em água. Por apresentarem duas regiões distintas uma hidrofílica e outra lipofílica, possuem quatro classificações.

Assinale a alternativa que melhor explica as características de um tensoativo anfótero:

- A) Também chamados de anfólitos contêm dois grupos hidrofílicos: um, catiônico e, outro aniônico;
- B) O grupo hidrofílico tem carga positiva;
- C) O grupo hidrofílico tem carga negativa;
- D) Também chamados de antagonistas contêm dois grupos hidrofílicos: um, catiônico e, outro aniônico;
- E) O grupo lipofóbico tem carga negativa.

39) Assinale a alternativa indicando a lei que:

Altera a Lei nº 6.360, de 23 de setembro de 1976, que dispõe sobre a vigilância sanitária, estabelece o medicamento genérico, dispõe sobre a utilização de nomes genéricos em produtos farmacêuticos e dá outras providências.

- A) Lei nº 9.787, de 10 de fevereiro de 1999;
- B) Lei nº 5.991, de 17 de dezembro de 1973.
- C) Lei nº 9.784, de 29 de janeiro de 1999;
- D) Lei nº 9.434, de 04 de fevereiro de 1997;
- E) Lei nº 8.080, de 19 de setembro de 1990;

40) Sobre o código de ética da profissão farmacêutica assinale a alternativa que **NÃO** está de acordo com os deveres do farmacêutico:

- A) Exercer a assistência farmacêutica e fornecer informações ao usuário dos serviços;
- B) Respeitar a vida humana, jamais cooperando com atos que intencionalmente atentem contra ela ou que coloquem em risco sua integridade física ou psíquica;
- C) Descaracterizar as práticas terapêuticas alternativas, de modo que o usuário fique bem informado, pois para esses tratamentos não há comprovação científica;
- D) Assumir, com responsabilidade social, sanitária, política e educativa, sua função na determinação de padrões desejáveis do ensino e do exercício da Farmácia;
- E) Contribuir para a promoção da saúde individual e coletiva, principalmente no campo da prevenção, sobretudo quando, nessa área, desempenhar cargo ou função pública