

**PORTUGUÊS**

Andando há 40 anos por este país, catando dinheiro para levar pra casa, eu aprendi a acreditar. Acreditar na terra, no homem, na chuva, na benção, na semente, no fruto, no coração, na mente... na inteligência. Aprendi, com o meu povo, que quando uma coisa está muito séria, o melhor que se faz é brincar com ela. E, naquelas tardes terríveis, sozinho num quarto de hotel, esperando a hora do show, eu comecei a desenhar o país dos meus sonhos. Um país onde cada lavrador tenha um par de bois para puxar seu arado e que de tarde, ao voltar para casa, encontre um par de filhos o esperando e à noite quando for dormir, tenha um par de pernas para amar; no país dos meus sonhos, todo pobre vai comer, todo hospital terá remédios, todo aluno terá colégio, todo professor ganhará um salário decente e todo policial apenas prenderá os bandidos, em vez de os ajudar a matar e a roubar; no país dos meus sonhos todo cego vai ver, todo surdo vai ouvir e todo mudo vai ver e ouvir coisas tão lindas que nem será preciso dizer nada; no país dos meus sonhos a integração do homem com a natureza será tanta que eu chego a imaginar uma árvore dizendo a um homem: "Você me tratou tão bem, foi tão legal comigo, que eu gostaria de me transformar na mesa da sua casa, nas cadeiras onde sua família sentará, no berço do seu filho". No país dos meus sonhos, o homem branco, afinal, vai descobrir que o coração do negro é do tamanho do seu e o sangue da mesma cor. O país dos meus sonhos um dia será verdade. E ele será tão feliz que nem vai precisar de mim para fazer rir um pouco. Não faz mal. Eu perco o emprego, mas não perco o meu sonho. Boa noite.

CHICO ANYSIO.

<http://sitenotadez.net/cronicas/>

1) O termo destacado abaixo possui valor de um sintagma que se encontra na alternativa:

"*todo mudo vai ver e ouvir coisas tão lindas que nem será preciso dizer nada.*"

- A) O dinheiro que está em cima do móvel é meu;
- B) Esta é a casa a que fiz referência;
- C) Gosto da mulher que tu és;
- D) Os candidatos cujas provas foram entregues podem sair;
- E) O desejo de quanto quero ser aprovado não é muito.

2) A relação sintática, em destaque, no fragmento abaixo é a mesma da alternativa:

"Eu perco o emprego, mas não perco o meu sonho."

A) Quando uma coisa está muito séria, o melhor é brincar com ela;

B) Todo professor ganhará um salário decente e todo policial apenas prenderá os bandidos;  
 C) Eu chego a imaginar uma árvore dizendo a um homem: "Você me tratou tão bem, foi tão legal comigo;"

D) Ele será tão feliz que nem vai precisar de mim;  
 E) Andando há 40 anos por este país, catando dinheiro para levar pra casa, eu aprendi a acreditar.

3) O fragmento destacado abaixo possui diretrizes sintáticas de:

"No país dos meus sonhos a integração do homem com a natureza será tanta que eu chego a imaginar uma árvore dizendo a um homem."

- A) Um complemento nominal;
- B) Uma oração consecutiva;
- C) Uma oração causal;
- D) Uma oração comparativa;
- E) Um complemento verbal.

4) A alternativa **CORRETA** quanto à gramática normativa se encontra na alternativa:

- A) A coerência gramatical permanece a mesma se for acrescida a palavra "atrás" em: "Andando há 40 anos atrás" assim como ocorrem em: "eu nasci há 10 mil anos atrás";
- B) As vírgulas em "no homem, na chuva, na benção, na semente, no fruto, no coração, na mente" são empregadas pela mesma regra do fragmento "E, naquelas tardes terríveis, sozinho num quarto de hotel";
- C) Ao substituir a palavra onde em "Um país onde" por "aonde" o enunciado permanece em conjuntura com a gramática normativa;
- D) O verbo "haver" empregado no primeiro período, possui mesma função do verbo em: " Há vários alunos aqui";
- E) O sujeito do aprender em "Aprendi, com o meu povo" é classificado como elíptico.

5) Depreende-se da charge abaixo:



- I. A expressão **da poupança** completa o nome rendimento, sendo classificado como complemento nominal.
- II. "À taxa Selic" possui características de um complemento verbal, conjunturado ao verbo de forma indireta.
- III. A omissão do acento grave deixa o enunciado com as diretrizes gramaticais.

Está **CORRETA** a alternativa:

- A) II;
- B) I e II;
- C) III;
- D) I e III;
- E) I.

6) Assinale a alternativa que melhor completa os espaços em branco do fragmento.

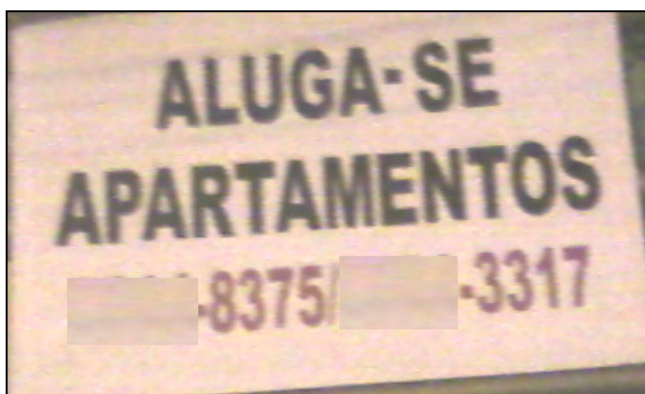
" A ..... é um ..... que atinge a boa parte dos brasileiros. Dessa forma, as comidas devem ser ..... para que este problema seja controlado e a ..... de sal esteja ..... controle."

- A) Hiper-tensão – mal – insossa – taxa – sob;
- B) Hipertensão – mau – insoça – taxa – sobre;
- C) Hipertensão – mal – insossa – taxa – sob;
- D) Hipertensão – mau – inçoça – tacha – sobre;
- E) Ipertensão – mal – inçoça – tacha – sob.

7) A alternativa em que **NÃO** foi obedecida às regras de concordância é:

- A) Fui eu quem falou sobre o seu caso;
- B) Devem haver mais pessoas com cursos de nível superior no futuro;
- C) 80% da população brasileira assistiu ao final dos campeonatos regionais;
- D) A multidão de fanáticos torcedores aplaudiram seus times;
- E) As provas terminarão ao meio dia e meia hora.

8) Observe as placas a seguir:



- I. As partículas "se" presente nos enunciados possuem mesmas classificações gramaticais.
- II. Há incoerência gramatical nos dois enunciados, haja vista que, os verbos de ambas as placas devem estar no plural.
- III. Há incoerência gramatical apenas na placa I, haja vista que a partícula "se" apassiva o sujeito e na placa II indetermina o sujeito.
- IV. O sujeito da primeira placa é "apartamentos". E o sujeito da segunda placa é "profissionais".

Está **CORRETA** a alternativa:

- A) I e IV;
- B) II e IV;
- C) III;
- D) I e III;
- E) I e II.

9) A alternativa que preenche **CORRETAMENTE** o enunciado abaixo se encontra:

- I. Com os olhos fixos no rei o servo falou: ..... irá ao Brasil.
- II. Logo a notícia se espalhou e chegou distorcida ao Brasil, onde se comentava que o príncipe visitaria esta Terra, onde falavam que ..... chegaria em breve.
- III. É sabido que em breve o Papa visitará o Brasil. Ao mencionar o nome do sacerdote indiretamente, deve-se dizer .....

- A) Sua majestade - Sua alteza – Vossa santidade;
- B) Vossa majestade - Sua alteza – Vossa santidade;
- C) Vossa majestade - Vossa alteza – Vossa onipotência;
- D) Vossa majestade – Sua alteza – Sua santidade;
- E) Sua majestade – Vossa alteza – Vossa santidade.

10) Transpondo o enunciado abaixo para o plural obtem-se:



**FAMOSOS**

## Ex-guarda-costas mantém polêmicas sobre Michael Jackson

*Matt Fiddes, antigo funcionário, disse a um jornal que o astro quis matar Randy, um dos seus irmãos, em 2005*

Leia também:

- Carolina Dieckmann está abatida com fotos nua
- Ex-Morena da Laje será capa da 'Playboy'
- Grávida, Grazi publica foto de barrigão pintado

- A) Ex-guardas-costas mantém polêmicas sobre Michael Jackson;  
B) Os ex-guardas-costas mantem polêmicas sobre Michael Jackson;  
C) Ex-guarda-costas mantéem polêmicas sobre Michael Jackson;  
D) Os ex-guarda-costas mantêm polêmicas sobre Michael Jackson;  
E) Ex-guarda-costas mantêm polêmicas sobre Michael Jackson.

## CONHECIMENTOS GERAIS

11) Conforme anunciou o portal eletrônico MSN Notícias, no dia 23 de maio deste ano, os egípcios comemoraram a oportunidade de poder escolher, de forma livre, um líder para o seu país. Isso porque, durante 30 anos, o Egito ficou sob o domínio do ditador:

- A) Hosni Mubarak;  
B) Kofi Annan;  
C) Bashar al Assad;  
D) Muammar Kadafi;  
E) Zine El Abidine Ben Ali.

12) Iniciada em Toronto, no Canadá, o movimento surgiu em 2011 e se espalhou por diversas partes do mundo, inclusive aqui no Brasil. O movimento é um protesto contra a ideia de que as mulheres vítimas de estupro apelavam para isso devido as roupas que usavam. Por isso, no movimento as mulheres usam roupas provocantes, como minissaias, blusinhas, peças transparentes, lingerie, salto alto, etc. Estamos falando do movimento que ficou conhecido no Brasil como:

- A) Marcha das Mulheres;  
B) Marcha das Lingerie;  
C) Marcha das Vadias;  
D) Marcha das Piriquetes;  
E) Marcha das Blusinhas.

13) Nasceu em Pilar, em 3 de junho de 1901. Foi um escritor paraibano que se tornou reconhecido no Brasil inteiro. É considerado um dos principais romancistas regionalistas, ao lado de Guimarães Rosa, Érico Veríssimo e Jorge Amado. Sua obra mais eminente é *Menino de Engenho*. Estamos falando de:

- A) Augusto dos Anjos;  
B) Pedro Américo;  
C) Rubens da Fonseca;  
D) José Lins do Rego;  
E) Graciliano Ramos.

14) Marque a única alternativa **INCORRETA** relacionada ao paraibano Assis Chateaubriand, um dos homens públicos mais influentes do Brasil nas décadas de 1940 e 1960:

- A) Foi dono de um grande conglomerado de mídias chamado Diários Associados;  
B) Assumiu a cadeira 32 da Academia Brasileira de Letras, no ano de 1954;  
C) Apoiou a Revolução Constitucionalista, em 1932;  
D) Foi o responsável pela chegada da televisão ao Brasil;  
E) Organizou o Museu de Arte de São Paulo, uma de suas mais importantes criações.

15) Leia o texto abaixo e responda **CORRETAMENTE**:

*Duzentos anos atrás, apenas 3% da população mundial vivia em cidades. Há um século, na esteira da Revolução Industrial, a porcentagem tinha subido para 13% – ainda uma minoria em um planeta essencialmente rural. Em algum momento deste ano, de acordo com estimativas das Nações Unidas, pela primeira vez na história o número de pessoas que vivem em áreas urbanas ultrapassará o de moradores do campo. Segundo o mesmo estudo, nas próximas décadas praticamente todo o crescimento populacional do planeta ocorrerá nas cidades, nas quais viverão sete em cada dez pessoas em 2050. A população rural ainda deve aumentar nos próximos dez anos, antes de entrar em declínio gradativo. A atual migração para as cidades e de tal ordem que se pode compará-la, de forma alegórica, a um novo salto na evolução. O *Homo sapiens* cedeu lugar a seu sucessor, o *Homo urbanus*.*

(Trecho do texto *O Planeta Urbano*. Veja, 16.04.2008)

- A) O texto indica que em 2050 a população rural será maior que a urbana;  
B) Se o *Homo urbanus* é o homem que vive na cidade, o *Homo sapiens* é o homem que mora no campo;  
C) Antes da Revolução Industrial, segundo o texto, a população rural estava em 13%;  
D) De acordo com o texto, a transferência da população rural para as cidades, atualmente, é considerada um salto na evolução humana;  
E) Segundo o texto, os estudos da ONU indicam que a população urbana já havia ultrapassado a rural,

quando ocorreu a Revolução Industrial.

16) Assinale a alternativa que caracteriza o fenômeno meteorológico conhecido como *El Niño*:

- A) Turbulência ocorrida nas águas do Pacífico, que proporciona o surgimento de ciclones;
- B) Aquecimento do ar do oceano Atlântico, que empurra o ar úmido para o continente sul-americano;
- C) Esfriamento do ar sobre o oceano Pacífico, que repele as correntes tropicais em direção ao oceano Atlântico;
- D) Alteração significativa na distribuição da temperatura da superfície da água do oceano Pacífico;
- E) Derretimento das geleiras do Pólo Norte, que favorece a precipitação pluviométrica sob o continente norte-americano.

17) São mudanças ocorridas no funcionamento da sociedade provocadas pelo fenômeno da globalização, **EXCETO**:

- A) Nova forma de comportamento dos organismos internacionais, como o FMI, BIRD, RID, BID, etc;
- B) Criação de novas organizações a exemplo da Organização Mundial do Comércio;
- C) Nova Divisão Internacional do Trabalho;
- D) Formação de megablocos e blocos supranacionais;
- E) Avanços do capital de produção em detrimento do capital volátil.

18) Leia o texto a seguir:

[...] fazendeiro e político influente, ligado politicamente ao presidente e senador Álvaro Machado, elegeu-se deputado estadual por três legislaturas, ainda no início do período republicano, tendo permanecido na Assembléia Legislativa de 1896 a 1907. Deixou ilustre descendência. Foi primeiro filho de Emas a ocupar uma cadeira no Legislativo Estadual, após a proclamação da República. (SANTOS, 2011).

O texto se refere a:

- A) Manoel Martins Lopes;
- B) Wenceslau Lopes da Silva;
- C) José Lopes da Silva;
- D) Silva Nunes;
- E) Morais Pereira Lopes.

19) De acordo com o historiador José Ozildo dos Santos, a presença de Joaquim Nunes de Gouveia na Várzea de Emas somente é registrada a partir de 1917. A esse personagem da história de Emas se deve:

- A) A construção do mercado público;
- B) A reforma do Colégio Estadual;
- C) O erguimento da matriz;
- D) A construção da prefeitura municipal;

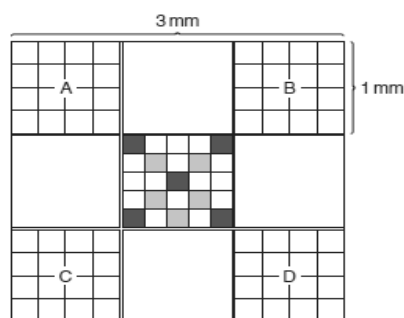
E) A realização da primeira feira.

20) Segundo histórico da cidade de Emas, disponível no portal eletrônico do IBGE, Emas foi elevada à categoria de Município e Distrito pela Lei Estadual nº 2658, de 22 de dezembro de 1961, desmembrado de:

- A) Serra da Raiz;
- B) Coremas;
- C) Cajazeirinhas;
- D) Olho d'Água;
- E) Catingueira.

## CONHECIMENTOS ESPECÍFICOS

21)



A figura acima está representando a imagem vista no microscópio quando é utilizado a câmara de Neubauer. Este artefato serve para o exame e contagem de elementos microscópicos presentes na urina.

Sobre a contagem desses elementos e analisando a imagem microscópica da câmara de Neubauer, assinale a alternativa **CORRETA** de acordo com sua utilização.

- A) Os quadrantes A, B, C, D são utilizados para contagem de hemácias;
- B) Os quadrantes em cinza escuros são para contagem de leucócitos;
- C) Os quadrantes em cinza escuros são para contagem de eritrócitos;
- D) Os quadrantes A, B, C, D são utilizados para contagem de plaquetas;
- E) Os quadrantes A, B, C, D são utilizados para contagem de cistos.

22) Qual das situações abaixo **NÃO** causa hiponatremia:

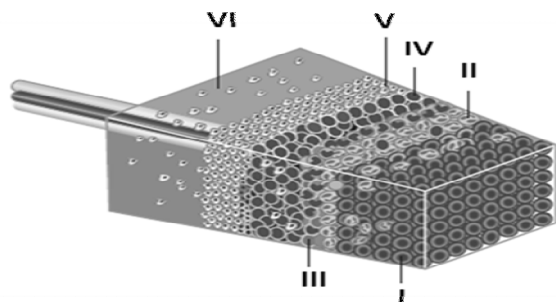
- A) O uso de diuréticos;
- B) Hipotireoidismo;
- C) Diminuição de ADH sanguíneo;
- D) Câncer no pulmão;
- E) Emese.

23) Qual das situações abaixo **NÃO** causa hipernatremia:

- A) Diarréia osmótica;

- B) Diabetes insípido;
- C) Febre;
- D) Hipoventilação pulmonar;
- E) Desidratação.

24)



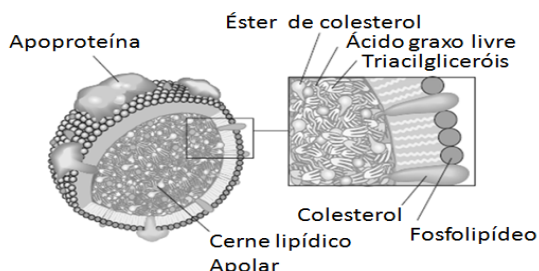
A figura acima demonstra a hierarquia de separação dos componentes sanguíneos quando submetidos a centrifugação, separados pela densidade de cada componente. De acordo com os números I, II, III, IV, V, VI respectivamente assinale a alternativa que melhor demonstre esta hierarquia.

- A) I – Glóbulos brancos; II – Granulócitos; III – Monócitos; IV – Linfócitos; V – Plaquetas; VI – Soro;
- B) I – Glóbulos vermelhos; II – Granulócitos; III – Linfócitos; IV – Monócitos; V – Plaquetas; VI – Plasma;
- C) I – Hemácias; II – Monócitos; III – Granulócitos; IV – Linfócitos; V – Plaquetas; VI – Soro;
- D) I – Eritrócitos; II – Plaquetas; III – Monócitos; IV – Linfócitos; V – Granulócitos; VI – Soro;
- E) I – Eritrócitos; II – Granulócitos; III – Monócitos; IV – Linfócitos; V – Plaquetas; VI – Plasma.

25) Sobre o diagnóstico da doença de Chagas, assinale a alternativa **INCORRETA**:

- A) O exame de gota espessa é realizado para o diagnóstico na fase aguda da doença;
- B) O xenodiagnóstico e a hemocultura são métodos muito sensíveis na fase crônica da doença;
- C) A técnica de ELISA (*Enzyme-linked-immunosorbent-assay*) é utilizado para pesquisa na fase aguda da doença, utilizando-se conjugado anti-IgM;
- D) No xenodiagnóstico natural, coloca-se os triatomíneos para sugar o sangue no braço do paciente e depois de um tempo determinado sob condições adequadas as fezes do inseto serão pesquisadas;
- E) O xenodiagnóstico artificial é indicado quando o paciente é sensível a picada de barbeiros ou quando se deseja fazer estudos com triatomíneos e o parasito fora do hospedeiro.

26)



A figura anterior representa um integrante de um grupo de componentes biológicos extremamente importantes que influenciará na higidez do paciente podendo ser fator determinante ao seu óbito, dependendo do tipo do estilo de vida.

Assinale a alternativa que melhor caracterize a ilustração citada:

- A) Um dos componentes da ilustração composta por uma subunidade de apoproteína chamada ApoB-100, possui uma densidade de 1.063-1.125 Kg/L. É o principal responsável pela formação da placa de ateroma quando em excesso;
- B) O componente citado trata-se de um retrovírus, causador da SIDA uma doença sexualmente transmissível;
- C) Um dos componentes da ilustração composta por uma subunidade de apoproteína chamada ApoA-II, possui a densidade de 1.063-1.125 Kg/L. É o principal responsável pelo acidente vascular cerebral (AVC);
- D) O componente citado trata-se de uma bactéria GRAM positiva, pois possui apenas uma parede de peptídeoglicano. A infecção é causada por falta de higiene;
- E) Um dos componentes da ilustração composta por uma subunidade de apoproteína chamada ApoA-II, possui a densidade de 1.063-1.125 Kg/L. É o principal responsável por distribuir o colesterol patologicamente aos vasos sanguíneos.

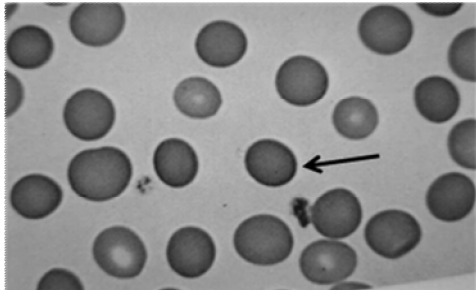
27) O exame de urina fornece uma ampla variedade de informações úteis no que concernem as doenças envolvendo os rins e o trato urinário inferior. Pode ser utilizado para a avaliação diagnóstica de distúrbios funcionais (fisiológicos) e estruturais (Anatômicos) dos rins e trato urinário inferior, bem como para acompanhamento e obtenção de informações prognósticas.

Sobre a urinálise assinale a alternativa **INCORRETA**:

- A) As ingestões de cafeína, álcool, diuréticos tiazídicos interferem no volume da urina de 24 horas;
- B) A amostra deverá ser entregue imediatamente ao laboratório, e analisada cerca de 1 hora, caso isto não seja possível, deve-se refrigerar a amostra por 24 horas;
- C) A cor da urina é devido a um pigmento chamado urocromo, um metabólito endógeno, que se reduz durante uma febre;
- D) Ácidos úrico e os uratos produzem uma nuvem branca, rosa ou alaranjada na urina ácida que se dissolvem a 60° C;
- E) Talco e medicamentos podem causar turvação na urina.

28) Criança de 4 anos apresenta icterícia, no hemograma rotineiro foram apresentados resultados dentro dos valores de referência. Nos resultados comple-

mentares foram encontrados 14,3 % de reticulócitos, hemoglobina conjugada de 0,5 mg/ dL (referência 0,0 – 0,3 mg/dL), hemoglobina total de 5,8 mg/dL (referência de 0,0-0,3 mg/dL). Na curva de fragilidade osmótica: hemólise inicial 0,65% NaCl, hemólise completa 0,40 % NaCl. Abaixo está o esfregaço do paciente supracitado:



Analisando todas essas informações, assinale a alternativa que indique o possível diagnóstico deste paciente:

- A) Anemia megaloblástica;
- B) Malária;
- C) Anemia ferropriva;
- D) Mieloma múltiplo;
- E) Esferocitose hereditária.

29) Sobre o exame macroscópico das fezes, assinale a alternativa **INCORRETA**:

- A) A cor normal das fezes é castanho-parda, a coloração é devido ao pigmento biliar e estercobilina;
- B) O pH das fezes é adquirido com a utilização do papel de tornassol, está entre 7,4 a 7,6;
- C) A presença de muco ou catarro, indica sempre irritação ou inflamação do trato intestinal;
- D) A cor esverdeada nas fezes evidencia uma dieta rica de vegetais, devido à clorofila;
- E) Cores descoradas e esbranquiçadas podem evidenciar problemas hepáticos.

30) Na reação química onde a água oxigenada é metabolizada em oxigênio atmosférico e água, uma enzima bem características de alguns microorganismos catalisa esta reação, assinale a alternativa que indique qual é esta enzima:

- A) Catalase;
- B) Urease;
- C) Oxidase;
- D) Coagulase;
- E) Fosfatase alcalina.

31) O exame microscópico do sedimento urinário, tem a finalidade de identificar os elementos insolúveis que acumulam na urina durante o processo de filtração glomerular e a passagem do líquido através dos túbulos renais e trato urinário inferior.

Sobre o exame microscópico, assinale a alternativa **INCORRETA**:

- A) Quando há na urina a presença de grande número de células epiteliais transitórias ou caudadas com morfologia alterada, deve-se suspeitar de carcinoma renal;
- B) A presença de hemácias na urina costuma decorrer de uma glomerunefrite, bem como, nas infecções agudas e neoplasias;
- C) O cilindro céreo representa um estágio avançado do cilindro hialino, é altamente refringente;
- D) A principal componente dos cilindros é a proteína de Bence Jones, uma glicoproteína excretada pela porção grossa ascendente da alça de henle e pelo túbulo distal;
- E) A presença de bactérias pode ou não ser significativa, dependendo do método de coleta urinária e quanto tempo se passaram entre a coleta e a realização do exame.

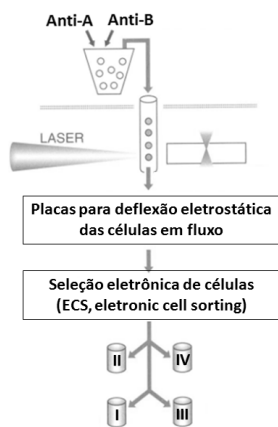
32)



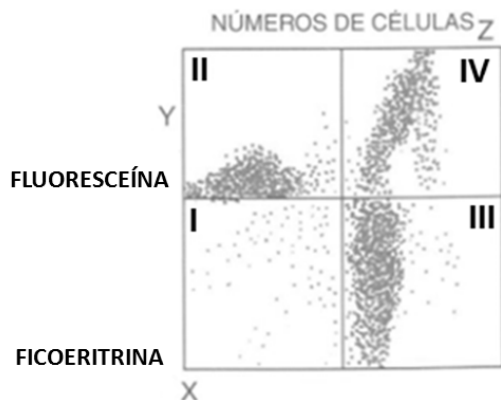
A ilustração acima faz uma referência alegórica da transmissão de uma doença característica de nossa região. Assinale a alternativa que representa o agente etiológico causador da mesma:

- A) Taenia saginata;
- B) Ancylostoma duodenale;
- C) Schistosoma mansoni;
- D) Ascaris lumbricoides;
- E) Enterobius vermicularis.

33) A citometria de fluxo é um tipo de diagnóstico enquadrado nas reações de imunofluorescência que analisa e identifica rápido e quantitativa uma célula individual, viva ou morta. A figura a seguir representa as etapas desenvolvidas na citometria de fluxo e separação eletrônica das células.



Basicamente, o processo se inicia pelo tratamento de células por marcadores fluorescentes permitindo leituras em um ou mais comprimentos de onda. As medidas da análise de cada célula são processadas em um computador acoplado ao citômetro e, então, representada em gráficos, os quais podem ser visualizados na tela do monitor, com o seguinte aspecto:



Supondo que A e B sejam glicoproteínas de membrana que determinam o tipo sanguíneo. Observe o resultado da citometria e analise os Algarismos I, II, III, IV. Sabendo que o analisador fez uma preparação de eritrócitos não marcados e outra de eritrócitos marcados conhecidos, assinale a alternativa que melhor estabelece a relação dos Algarismos mencionados nos quadrantes aos parâmetros inferior e superior de intensidade de fluorescência e também das células de interesse marcadas.:

- A) I – Duplo negativa; II – Positiva Anti-A; III – Positiva anti-AB; IV – Duplo positiva;
- B) I – Duplo negativa; II – Positiva Anti-A; III – Positiva anti-B; IV – Duplo positiva;
- C) I – Duplo negativa; II – Positiva Anti-AB; III – Positiva anti-B; IV – Duplo positiva;
- D) I – Duplo positiva; II – Positiva Anti-A; III – Positiva anti-AB; IV – Duplo negativa;
- E) N.D.A.

34) A urease é uma enzima que degrada ureia em duas moléculas de amônia e anidrido carbônico. A prova consiste em transferir uma porção do crescimento bacteriano com uma alça para o meio contendo ureia com pH neutro, neste ambiente deve estar presente um indicador de pH, o vermelho de fenol. Após o crescimento a prova é positiva quando a urease ataca a ureia alcalinizando o meio que toma a coloração rosa choque.

Assinale a alternativa que indique a bactéria que **NÃO** é urease positiva:

- A) *Helicobacter pylori*;
- B) *Escherichia coli*;
- C) *Proteus mirabilis*;
- D) *Klebsiella pneumoniae*;
- E) *Nocardia brasiliensis*.

35)

Espécies de Staphylococcus	Testes fisiológicos			
	Coagula-se	Novobiocina	Fosfatase alcalina	PYR
I	+	Sensível	+	-
II	-	Sensível	+	-
III	-	Sensível	-	+
IV	-	Resistente	-	-

Analise a tabela acima e assinale a alternativa que representa a **CORRETA** identificação das espécies de Staphylococcus, presentes nos números I, II, III, IV.

- A) I - *S. aureus*; II - *S. epidermidis*; III - *S. haemolyticus*; IV - *S. saprophyticus*;
- B) I - *S. epidermidis*; II - *S. aureus*; III - *S. haemolyticus*; IV - *S. saprophyticus*;
- C) I - *S. aureus*; II - *S. saprophyticus*; III - *S. haemolyticus*; IV - *S. edidermidis*;
- D) I - *S. pyogenes*; II - *S. epidermidis*; III - *S. haemolyticus*; IV - *S. saprophyticus*;
- E) I - *S. aureus*; II - *S. epidermidis*; III - *S. haemolyticus*; IV - *S. pyogenes*.

36) A etiologia das leucemias não está totalmente esclarecida, porém acredita-se que as alterações citogenéticas perceptíveis microscopicamente sejam resultantes de um ou mais determinantes ambientais que atuem em um indivíduo particularmente susceptível, como crianças. Dos itens abaixo assinale a alternativa que **NÃO** está relacionada aos fatores ambientais predisponentes as leucemias:

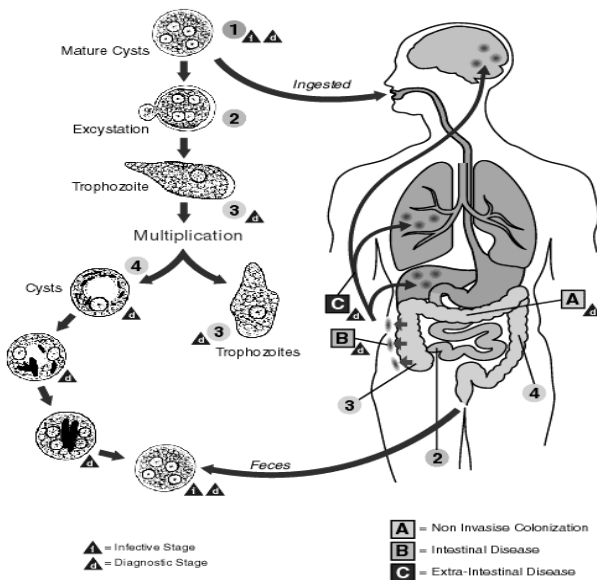
- A) Radiação ionizante;
- B) Fatores genéticos;
- C) Vírus;

- D) Imunodeficiências congênitas;
- E) Bactérias.

37) Diversas publicações científicas culminam na epidemiologia das parasitoses intestinais principalmente em crianças, dentre elas muitas destas pesquisas ocorreram no Brasil de forma abrangente englobando vários estados e municípios. As condições de vida precárias e a falta de educação ambiental contribuem excessivamente à maior incidência de casos. Os pacientes mais prejudicados são da faixa etária abaixo dos 12 anos, o que prejudica o desenvolvimento hígido da criança. De acordo com as parasitoses intestinais, é **INCORRETO** afirmar:

- A) A falta de saneamento básico contribui para o surgimento de doenças como a esquistossomose, ascariíase, amebíase, porque são encontrados cistos e ovos nas fezes provenientes de indivíduos infectados;
- B) Em ambientes ribeirinhos, o miracídio penetra através da epiderme do paciente, usando a ventosa primitiva, o terebratorium, com o auxílio das proteases liberadas pelas glândulas de penetração;
- C) Apesar de ser a tênia popularmente conhecida como solitária, indicando que um hospedeiro alberga apenas um parasito, na prática o que se observa são pessoas infectadas com mais da mesma espécie;
- D) A giardiase provoca na infância a diarreia crônica;
- E) O principal sinal clínico da ancilostomose é a anemia.

38)



O ciclo da ilustração acima está relacionado ao agente etiológico causador da:

- A) Esquistossomose;
- B) Teníase;
- C) Giardiase;
- D) Amebíase;
- E) Ancilostomose.

39) No exame químico da urina é analisado o pH, concentração de proteínas, glicose, corpos cetônicos, bilirrubina, sangue, urobilinogênio, nitrito, leucócitos.

Sobre a análise química da urina, assinale a alternativa **INCORRETA**:

- A) A atividade física extenuante aumenta a quantidade de proteínas de alto e baixo peso molecular;
- B) A bilirrubina, é um produto da decomposição exclusiva da mioglobina, formado nas células reticulo-endoteliais do baço, fígado e medula óssea;
- C) A proteína de Bence Jones será encontrada na urina de pacientes acometidos com mieloma múltiplo;
- D) O aumento de corpos cetônicos na urina ocorre devido ao mecanismo de compensação energética através do metabolismo de ácidos graxos;
- E) O uso dos glicocorticóides aumenta a quantidade de glicose na urina.

40) Qual o agente etiológico responsável pelo prurido anal na oxiurose:

- A) Enterobius vermiculares;
- B) Trichuris trichiura;
- C) Schistosoma mansoni;
- D) Etamoeba coli;
- E) Entamoeba histolytica.