

Concurso Público / Edital n. 01/2012

Professor P2 – Xadrez
Código 335

LEIA COM ATENÇÃO AS INSTRUÇÕES DESTE CADERNO.
Elas fazem parte da sua prova.

Este caderno contém as questões de Língua Portuguesa, Conhecimentos Gerais/Legislação e Conhecimentos Específicos.

Ao receber a **Folha de Respostas**:

- confira seu nome, número de inscrição e cargo de opção;
- assine, **A TINTA**, no espaço próprio indicado.

	A	B	C	D
01	<input checked="" type="checkbox"/>	<input type="checkbox"/>	<input type="checkbox"/>	<input type="checkbox"/>
02	<input type="checkbox"/>	<input checked="" type="checkbox"/>	<input type="checkbox"/>	<input type="checkbox"/>
03	<input type="checkbox"/>	<input type="checkbox"/>	<input checked="" type="checkbox"/>	<input type="checkbox"/>
04	<input type="checkbox"/>	<input type="checkbox"/>	<input type="checkbox"/>	<input checked="" type="checkbox"/>

Ao transferir as respostas para a **Folha de Respostas**:

- use apenas caneta esferográfica azul ou preta;
- preencha, sem forçar o papel, toda a área reservada à letra correspondente à resposta solicitada em cada questão;
- assinale somente uma alternativa em cada questão. Sua resposta não será computada se houver marcação de mais de **uma alternativa**, **questões não assinaladas** ou **questões rasuradas**.

NÃO DEIXE NENHUMA QUESTÃO SEM RESPOSTA.

A **Folha de Respostas** não deve ser dobrada, amassada ou rasurada.

CUIDE BEM DELA. ELA É A SUA PROVA.

ATENÇÃO – Poderá, ainda, ser eliminado o candidato que: “[...] portar arma(s) no local de realização das provas, ainda que de posse de documento oficial de licença para o respectivo porte; [...] portar, mesmo que desligados, durante o período de realização das provas, quaisquer equipamentos eletrônicos como relógio digital, calculadora, *walkman*, *notebook*, *palm-top*, [...], ou instrumentos de comunicação interna ou externa, tais como telefone celular, *bip*, *pager* entre outros, ou deles fizer uso; [...]” (itens 8.1.29 “d”, “e”)

DURAÇÃO MÁXIMA DA PROVA: QUATRO HORAS



Fundação de
Desenvolvimento
da Pesquisa

A T E N Ç Ã O

Sr.(a) Candidato(a).

Antes de começar a fazer a prova, confira se este caderno contém, ao todo, **40 (quarenta) questões objetivas** – cada uma constituída de **4 (quatro) alternativas** – assim distribuídas: **Língua Portuguesa** — 15 (quinze) questões, **Conhecimentos Gerais/Legislação** — 10 (dez) questões e **Conhecimentos Específicos** — 15 (quinze) questões, todas perfeitamente legíveis.

Identificando algum problema, informe ***imediatamente*** ao aplicador de provas para que ele tome as providências necessárias.

Caso V.Sa. não observe essa recomendação, ***não lhe caberá qualquer reclamação ou recurso posteriores.***

Língua Portuguesa

INSTRUÇÃO – As questões de 1 a 15 relacionam-se com os textos seguintes. Leia-os atentamente antes de responder a elas.

Há exageros nas tentativas de controlar o tabagismo no Brasil?

SIM

A cruzada antitabagista segue com força total. Após a obrigatoriedade de exposição daquelas imagens terríveis no maço de cigarros, da suspensão de propagandas e do banimento dos "fumódromos", eis que foi aprovada agora a proibição de sabor nos cigarros. O objetivo da Anvisa está evidente: querem sumir com o tabaco da face da Terra.

- 5
- Há duas maneiras de se criticar esta postura. A primeira delas se inspira em princípios, tais como a liberdade individual. Não cabe ao governo nos proteger de nós mesmos. Viver é sempre uma aventura arriscada. Cada um deve ser livre para escolher como encarar esta jornada, assumindo a responsabilidade por seus atos.
- 10
- Parte da liberdade é o direito de escolher ir ao "inferno" à sua maneira. Ninguém ousaria afirmar que os indivíduos desconhecem os riscos associados ao tabaco. Ainda assim, deve ser um direito inalienável assumir tais riscos, se esse for o desejo. O risco de vício também é conhecido antes de o sujeito começar a fumar. A probabilidade de um indivíduo que fuma contrair um câncer de pulmão pode ser maior, mas impedi-lo de optar pelo risco é solapar sua liberdade mais básica.

- 15
- A adoção de políticas intervencionistas somente com base nas probabilidades significa ignorar o indivíduo e a sua singularidade. Regimes coletivistas, como o nazismo, o comunismo e o fascismo, seguiram esse caminho e desembocaram no totalitarismo, numa sociedade em que o indivíduo passa a ser um simples meio sacrificável pela maioria. Alguns argumentam que o fato de existirem impostos para manter o SUS justifica tal intervenção. Pagamos a conta, então podemos impor restrições aos outros para reduzir o risco de doença. Trata-se de uma linha de raciocínio que leva inexoravelmente ao totalitarismo.

- 20
- A segunda forma de atacar a postura da Anvisa é pelo resultado prático de suas medidas. Ao dificultar a venda legal de cigarro, a agência não faz desaparecer a demanda por ele. Ela apenas transfere a oferta para a informalidade. Empregos e impostos serão perdidos, e o contrabando será alimentado, com o risco agravado pela má qualidade do produto.

- 25
- Se quiser adotar um regime de "saúde total" no âmbito particular, o indivíduo estará usufruindo de um direito seu. Mas quando a coisa vira uma imposição coletivista, a liberdade corre sério perigo. As piores tiranias são feitas em nome do bem geral. Com a consciência limpa, esses tiranos são incansáveis em suas ambições "altruístas".

Apenas para constar: não fumo.

CONSTANTINO, Rodrigo; *Folha de S. Paulo*, 17/03/2012. (Texto adaptado)

NÃO

35 Há um produto que mata a metade de seus consumidores regulares. São 6 milhões de mortes anuais que podem ser a ele atribuídas, 200 mil das quais no Brasil. Trata-se da primeira causa evitável de mortes no mundo. Mais de 100 milhões de pessoas morreram em decorrência de seu uso no século XX. Esse número pode chegar a um bilhão no século XXI, se nada for feito.

40 O produto em discussão causa ainda doenças incapacitantes, provoca aposentadorias precoces e incontáveis custos sociais, sanitários, ambientais, econômicos e emocionais. A maioria de seus consumidores se arrepende de ter iniciado o uso e quer deixar de usá-lo. Seu consumo causa dependência química, física e psíquica. Nove em cada dez consumidores começam a utilizá-lo antes dos 45 dezoito anos e apenas 5% após os vinte e quatro.

Por trás desse produto, o cigarro, há uma indústria cujo objetivo único é aumentar o seu consumo e, conseqüentemente, os seus lucros.

Trata-se de uma indústria que comprovadamente mentiu, omitiu e distorceu fatos e dados científicos. Fomentou falsas pesquisas e pressionou os poderes 50 públicos, através de “lobby” e outras estratégias menos nobres, com o propósito de evitar qualquer regulamentação do seu produto e da sua atividade.

É evidente que tal indústria precisa de limites. Seus objetivos são diametralmente opostos aos da saúde pública. Há, contudo, 25 milhões de fumantes no Brasil e estima-se que um crescente número de adolescentes experimentem 55 cigarros diariamente, o que os torna candidatos potenciais à dependência e às conseqüências do tabagismo.

No cenário atual, prevenção à iniciação é a palavra de ordem. Está comprovado e reconhecido em sentenças judiciais, documentos internos das multinacionais do tabaco e estudos científicos que os alvos das empresas são os jovens, crianças e 60 adolescentes incluídos.

É dever do Estado regular uma indústria e um produto cujos ônus têm sido impostos unicamente à sociedade. A produção e a comercialização do tabaco estão na condição de mercado passivo, ou seja, aquele que é juridicamente tolerado, mas não deve ser promovido pelo Estado. A regulamentação, mais do que necessária, é 65 direito da sociedade.

JOHNS, Paulo e HOMSI, Clarissa; *Folha de S. Paulo*, 17/03/2012. (Texto adaptado)

Questão 1

Assinale a alternativa que contém uma afirmativa que **NÃO** pode ser confirmada pelos textos.

- A) O primeiro texto fala da tirania, ainda que bem intencionada, dos responsáveis pela legislação relativa ao cigarro, enquanto o outro defende que medidas preventivas sejam tomadas pelos órgãos competentes para o bem da sociedade.
- B) Os autores defendem posições com base em seus interesses e hábitos privados no que se refere ao uso do tabaco.
- C) Um dos textos apresenta uma denúncia relacionada à postura aética das indústrias de cigarro, na defesa de seus interesses.
- D) Um dos textos parte dos pressupostos atrelados às liberdades individuais, enquanto o outro apresenta uma abordagem estrutural e social da questão.

Questão 2

Assinale a alternativa que contém um trecho que, **analisado fora do contexto**, apresenta um argumento **CONTRÁRIO** ao próprio texto em que está inserido.

- A) “Não cabe ao governo nos proteger de nós mesmos.” (linhas 7-8)
- B) “No cenário atual, prevenção à iniciação é a palavra de ordem.” (linha 57)
- C) “Pagamos a conta, então podemos impor restrições aos outros para reduzir o risco de doença.” (linhas 21-22)
- D) “Seus objetivos são diametralmente opostos aos da saúde pública.” (linhas 52-53)

Questão 3

Assinale a alternativa que contém uma afirmativa que **NÃO** pode ser confirmada em qualquer dos dois textos.

- A) A imposição de limites na comercialização do cigarro pode implicar maior implementação na oferta e na venda ilegais do produto.
- B) Apesar de o cigarro se constituir na primeira causa de mortes atualmente no mundo, as campanhas e as leis têm reduzido as consequências nefastas do tabagismo.
- C) O princípio da liberdade deve incluir até mesmo a possibilidade de o indivíduo fazer uma opção que acarrete algum mal a si próprio.
- D) O risco é algo inerente à vida humana e seria pretensioso querer erradicá-lo totalmente.

Questão 4

“É evidente que tal indústria precisa de limites. Seus objetivos são diametralmente opostos aos da saúde pública.” (linhas 52-53)

Feitas as adaptações necessárias, os dois períodos acima podem ser ligados, sem que se perca o sentido original, pelo conector

- A) conquanto.
- B) desde que.
- C) entretanto.
- D) visto que.

Questão 5

Desconsideradas outras adaptações no período, assinale a alternativa em que o termo entre colchetes substitui o vocábulo sublinhado sem que se incorra em **erro**.

- A) “A adoção de políticas intervencionistas somente com base nas probabilidades significa ignorar o indivíduo e a sua singularidade.” (linhas 16-17) [SIGNIFICAM]
- B) “A maioria de seus consumidores se arrepende de ter iniciado o uso [...]” (linhas 42-42) [ARREPENDEM]
- C) “[...] e estima-se que um crescente número de adolescentes experimentem cigarros diariamente, o que os torna candidatos potenciais [...]” (linhas 54-55) [TORNAM]
- D) “[...] eis que foi aprovada agora a proibição de sabor nos cigarros.” (linhas 3-4) [APROVADO]

Questão 6

“Trata-se de uma indústria que comprovadamente mentiu, omitiu e distorceu fatos e dados científicos.” (linhas 48-49)

O termo sublinhado completa o sentido

- A) apenas da forma verbal “distorceu”.
- B) das formas verbais “mentiu” e “distorceu”.
- C) das formas verbais “mentiu”, “omitiu” e “distorceu”.
- D) das formas verbais “omitiu” e “distorceu”.

Questão 7

“A probabilidade de um indivíduo que fuma contrair um câncer de pulmão pode ser maior, mas impedi-lo de optar pelo risco é solapar sua liberdade mais básica.” (linhas 13-15)

Assinale a alternativa que **NÃO** apresenta uma afirmativa correta, em relação às estruturas utilizadas no período acima.

- A) Os pronomes lo e sua se referem ao mesmo termo.
- B) A estrutura impedi-lo pode ser substituída por impedir-lhe.
- C) A expressão que fuma restringe e especifica o substantivo indivíduo.
- D) O adjetivo maior contém uma ideia de comparação.

Questão 8

“Regimes coletivistas, como o nazismo, o comunismo e o fascismo, seguiram esse caminho e desembocaram no totalitarismo, numa sociedade em que o indivíduo passa a ser um simples meio sacrificável pela maioria.” (linhas 17-20)

Desconsideradas as alterações de sentido, assinale a alternativa que contém uma estrutura que apresenta **ERRO** ao substituir-se a expressão sublinhada.

- A) [...] à qual o indivíduo se submete em favor da vontade da maioria.
- B) [...] da qual se baseia predominantemente nas necessidades da maioria.
- C) [...] diante da qual o indivíduo se curva, tendo em vista os interesses coletivos.
- D) [...] na qual prevalece a vontade da maioria em detrimento dos anseios particulares.

Questão 9

Assinale a alternativa em que a oração sublinhada **NÃO** corresponde à análise apresentada entre os colchetes.

- A) “Alguns argumentam que o fato de existirem impostos para manter o SUS justifica tal intervenção.” (linhas 20-21) [IDEIA DE FINALIDADE]
- B) “Ao dificultar a venda legal de cigarro, a agência não faz desaparecer a demanda por ele.” (linhas 25-26) [IDEIA DE CONCESSÃO]
- C) “Esse número pode chegar a um bilhão no século 21, se nada for feito.” (linhas 38-39) [IDEIA DE CONDIÇÃO]
- D) “Pagamos a conta, então podemos impor restrições aos outros para reduzir o risco de doença.” (linhas 21-22) [IDEIA DE CONCLUSÃO]

Questão 10

“Há, contudo, 25 milhões de fumantes no Brasil e estima-se que um crescente número de adolescentes experimentem cigarros diariamente, o que os torna candidatos potenciais à dependência e às consequências do tabagismo.” (linhas 53-56)

O pronome sublinhado se refere ao vocábulo

- A) adolescentes
- B) cigarros
- C) fumantes
- D) milhões

Questão 11

“Empregos e impostos serão perdidos, e o contrabando será alimentado, com o risco agravado pela má qualidade do produto.” (linhas 26-28)

Assinale a alternativa em que a nova redação apresenta, com correção gramatical, outra forma de voz passiva do trecho sublinhado.

- A) Com o risco agravado pela má qualidade do produto, perder-se-ão empregos e impostos e alimentar-se-á o contrabando.
- B) O risco agravado pela má qualidade do produto fará com que se percam empregos e impostos e com que se alimente o contrabando.
- C) Perder-se-ão empregos e impostos e se alimentará o contrabando com o risco agravado pela má qualidade do produto.
- D) Terão perdido empregos e impostos e terão alimentado o contrabando com o risco agravado pela má qualidade do produto.

Questão 12

Assinale a alternativa em que a utilização das aspas permite entender que o vocábulo destacado foi utilizado num sentido diferente do que efetivamente significa.

- A) “Com a consciência limpa, esses tiranos são incansáveis em suas ambições ‘altruístas’.” (linhas 32-33)
- B) “Fomentou falsas pesquisas e pressionou os poderes públicos, através de ‘lobby’ e outras estratégias menos nobres [...]” (linhas 49-50)
- C) “[...] da suspensão de propagandas e do banimento dos ‘fumódromos’, eis que foi aprovada agora a proibição de sabor nos cigarros.” (linhas 2-4)
- D) “Se quiser adotar um regime de ‘saúde total’ no âmbito particular, o indivíduo estará usufruindo de um direito seu.” (linhas 29-30)

Questão 13

“Por trás desse produto, o cigarro, há uma indústria cujo objetivo único é aumentar o seu consumo e, conseqüentemente, os seus lucros.” (linhas 46-47)

Assinale a alternativa em que a nova redação mantém o sentido básico, sem que se incorra em **erro**.

- A) Há o cigarro por trás desse produto, onde a indústria tabagista tem o objetivo único de aumentar os lucros como consequência do aumento do consumo.
- B) Há uma indústria por trás desse produto, o cigarro, em cujo único objetivo dela é aumentar o consumo e, conseqüentemente, os lucros.
- C) O aumento do consumo desse produto, o cigarro, constitui-se no único objetivo aonde a forma de aumento de lucro está por trás da indústria tabagista.
- D) Por trás do cigarro há uma indústria que tem como único objetivo o aumento do consumo do cigarro e, conseqüentemente, os lucros da empresa.

Questão 14

Desconsideradas as alterações de sentido, assinale a alternativa que contém uma nova redação que **NÃO** apresenta **erro** quanto à concordância verbal.

- A) “A primeira delas se inspira em princípios, tais como a liberdade individual.” (linhas 6-7)
Princípios tais como a liberdade individual inspira a primeira delas.
- B) “Alguns argumentam que o fato de existirem impostos para manter o SUS justifica tal intervenção.” (linhas 20-21)
O fato de haver impostos para manter o SUS justifica tal intervenção, segundo argumentam alguns.
- C) “Está comprovado e reconhecido em sentenças judiciais, documentos internos das multinacionais do tabaco e estudos científicos que os alvos das empresas são os jovens, crianças e adolescentes incluídos.” (linhas 57-60)
Sentenças judiciais, documentos internos das multinacionais do tabaco e estudos científicos permitem comprovar e reconhecer que os alvos desse tipo de empresa é os jovens, incluindo-se crianças e adolescentes.
- D) “Nove em cada dez consumidores começam a utilizá-lo antes dos dezoito anos e apenas 5% após os vinte e quatro.” (linhas 44-45)
Começa a utilizar o cigarro antes dos dezoito anos, nove em cada dez consumidores e apenas 5% começa a utilizá-lo após os vinte e quatro.

Questão 15

“[...] o que os torna candidatos potenciais à dependência e às consequências do tabagismo.” (linhas 55-56)

Assinale a alternativa em que, desconsideradas as alterações de sentido, a substituição da expressão sublinhada **NÃO** acarreta erro quanto ao uso do sinal indicativo da crase.

- A) [...] à dependência total e à algumas das tão divulgadas consequências do tabagismo.
- B) [...] à essa enorme dependência e às consequências perversas do tabagismo.
- C) [...] à total dependência e às consequências já conhecidas do tabagismo.
- D) [...] à uma certa dependência e às inúmeras consequências do tabagismo.

Conhecimentos Gerais/Legislação

Questão 16

Ao estudo das relações entre seres vivos e ambiente damos o nome de _____.

Assinale a alternativa que completa **corretamente** a lacuna do trecho acima.

- A) Ecologia
- B) Ecossistema
- C) Meio ambiente
- D) Natureza

Questão 17

Para análise e para facilitar a compreensão, Covre (1993) divide a cidadania em termos de direitos civis, políticos e sociais.

Segundo a referida autora, é **INCORRETO** afirmar que os direitos políticos dizem respeito

- A) à convivência com os outros homens em organismos de representação direta ou indireta.
- B) ao direito de se dispor do próprio corpo, locomoção e segurança.
- C) ao direito de ter livre expressão de pensamento e prática política e religiosa.
- D) à deliberação do homem sobre sua vida.

Questão 18

De acordo com Valls (1996), a ética é um conceito que sempre esteve presente em todas as sociedades.

Analise as seguintes afirmativas referentes à ética e assinale com **V** as **verdadeiras** e com **F** as **falsas**.

- () A ética contemporânea preocupa-se com o julgamento do sistema econômico como um todo. O bem e o mal existem apenas nas consciências individuais.
- () Os valores éticos podem se transformar, assim como a sociedade se transforma.
- () A ética, tradicionalmente, é entendida como uma reflexão científica ou filosófica sobre os costumes ou sobre as ações humanas.
- () A ética pode ser o estudo das ações ou dos costumes e pode ser a própria realização de um tipo de comportamento.

Assinale a alternativa que apresenta a sequência de letras **CORRETA**.

- A) (F) (V) (V) (V)
- B) (V) (F) (F) (V)
- C) (V) (V) (V) (F)
- D) (F) (V) (F) (V)

Questão 19

De acordo com o Estatuto da Criança e do Adolescente (ECA), o Conselho Tutelar é um órgão permanente e autônomo, não jurisdicional, encarregado pela sociedade de zelar pelo cumprimento dos direitos da criança e do adolescente.

De acordo com o trecho acima, assinale com **V** as afirmativas **verdadeiras** e com **F** as **falsas**.

- () Em cada município haverá, no mínimo, um conselho tutelar composto de seis membros escolhidos pela comunidade.
- () Os membros escolhidos terão de cumprir o mandato de dois anos.
- () Para ser membro de um conselho tutelar, o candidato deverá ter idade superior a vinte e um anos.
- () O candidato deverá obrigatoriamente residir no município.

Assinale a alternativa que apresenta a sequência de letras **CORRETA**.

- A) (V) (V) (F) (V)
- B) (F) (F) (V) (V)
- C) (V) (F) (V) (F)
- D) (F) (V) (F) (V)

Questão 20

De acordo com o Art. 56 do Estatuto da Criança e do Adolescente, os dirigentes de estabelecimentos de ensino fundamental comunicarão ao conselho tutelar os seguintes casos, **EXCETO**

- A) maus tratos envolvendo seus alunos.
- B) reiteração de faltas injustificadas e de evasão escolar, esgotados os recursos escolares.
- C) elevados níveis de aprovação.
- D) elevados níveis de repetência.

Questão 21

Um servidor efetivo e estável do Município de Patrocínio poderá perder o cargo, **EXCETO**

- A) mediante processo de avaliação periódica de desempenho em que seja assegurada ampla defesa.
- B) em virtude de sentença judicial transitada em julgado.
- C) em razão da extinção do cargo, quando não seja possível o seu aproveitamento em outro cargo.
- D) mediante processo administrativo em que lhe seja assegurada ampla defesa.

Questão 22

É realizado concurso público no Município de Patrocínio para o provimento de 30 vagas de um determinado cargo.

Considerando os direitos garantidos às pessoas deficientes, é **CORRETO** afirmar que, na hipótese,

- A) serão reservadas três vagas para pessoas com deficiência.
- B) os candidatos com deficiência disputarão apenas as vagas reservadas.
- C) os candidatos com deficiência, para serem aprovados, deverão atingir a nota mínima estabelecida para todos os candidatos.
- D) a classificação dos candidatos com deficiência no cômputo geral não será objeto de publicação.

Questão 23

Apesar de ter respondido a processo administrativo disciplinar durante o período de interstício, João, que é servidor público efetivo do Município de Patrocínio, obteve direito à progressão na carreira.

Na hipótese e consideradas as normas sobre progressão, é **CORRETO** afirmar

- A) que João mudou de classe após a referida movimentação na carreira.
- B) que o tempo em que esteve respondendo a processo disciplinar não foi contado para fins da progressão.
- C) que a progressão pode ter sido obtida por mérito ou por titulação e qualificação.
- D) que, para fins de progressão por titulação e qualificação, João poderá ter tido considerados até três títulos obtidos no biênio.

Questão 24

Analise as seguintes afirmativas concernentes à Lei n. 11.114, de 16 de maio de 2005.

- I. Altera alguns artigos da Lei n. 9.394 de 20 de dezembro de 1996.
- II. Institui as diretrizes da educação especial na educação básica.
- III. Estabelece as diretrizes curriculares nacionais para a Educação de Jovens e Adultos.
- IV. Tem o objetivo de tornar obrigatório o início do ensino fundamental aos seis anos de idade.

A partir dessa análise, pode-se concluir que estão **CORRETAS**

- A) apenas as afirmativas I e III.
- B) apenas as afirmativas I e IV.
- C) apenas as afirmativas II e III.
- D) apenas as afirmativas II e IV.

Questão 25

Considerando a Constituição do Estado e Minas Gerais, é **INCORRETO** afirmar que a garantia de educação pelo Poder Público se dá mediante

- A) atendimento gratuito em creche e pré-escola.
- B) ensino fundamental, obrigatório e gratuito.
- C) expansão da oferta de ensino noturno regular e de ensino supletivo, adequado às condições do educando.
- D) pleno exercício dos direitos culturais.

Conhecimentos Específicos

Questão 26

Analise as seguintes afirmativas tomando por base as Leis do Xadrez da Federação Internacional de Xadrez (FIDE) e assinale com **V** as **verdadeiras** e com **F** as **falsas**.

- () Cada lance deve ser feito com uma só mão.
- () A partida está empatada se uma posição idêntica está prestes a aparecer ou se apareceu no tabuleiro por duas vezes.
- () As súmulas (planilhas para anotação obrigatória dos lances, pelos jogadores) são de propriedade dos próprios jogadores.
- () O árbitro decide onde o relógio de Xadrez é colocado.

Assinale a alternativa que apresenta a sequência de letras **CORRETA**.

- A) (V) (V) (F) (F)
- B) (F) (V) (V) (F)
- C) (V) (F) (F) (V)
- D) (F) (F) (V) (V)

Questão 27

De acordo com a notação algébrica de uma partida de Xadrez, observe os seguintes diagramas.

Lance 1. Brancas



Lance 1. Pretas



Lance 2. Brancas



Lance 2. Pretas



Assinale a alternativa que representa **corretamente** os lances demonstrados a partir do lance inicial.

- A) 1.e4 c5; 2.Cf3 Da5
- B) 1.Pe4 Pc5; 2.Cf3 Da5
- C) 1.e4 c5; 2.Cc3 Ra5
- D) 1. Pe4 Pc5; 2.Cc3 Ra5

Questão 28

O lance no Xadrez no qual um Peão se encontra na 5ª fila e o Peão adversário em coluna lateral ao primeiro, movimenta-se da sua casa inicial por duas casas, podendo, nesse caso, ser capturado denomina-se

- A) Xeque.
- B) En passant.
- C) Roque.
- D) J´adoube.

Questão 29

De acordo com as leis do Xadrez, quando o Peão alcança a 8ª fila ele é promovido, ou seja, pode ser trocado por uma das seguintes peças, **EXCETO**

- A) Rei.
- B) Bispo.
- C) Dama.
- D) Cavalo.

Questão 30

Em relação aos casos considerados de empate, de acordo com as Leis do Xadrez, assinale a afirmativa **INCORRETA**.

- A) Quando o jogador que tem a vez não tem lance legal e o seu Rei não está em xeque.
- B) Quando o número de peças é exatamente igual e um dos jogadores chama o árbitro, requisitando o empate.
- C) Quando, mediante comum acordo entre os jogadores, estes decidem empatar a partida.
- D) Quando os jogadores tiverem feito seus últimos 50 lances consecutivos sem movimentar qualquer Peão e sem efetuar qualquer captura.

Questão 31

É possível que o lado com superioridade material execute o Xeque-Mate, mesmo diante da melhor defesa, nas seguintes situações, **EXCETO**

- A) Rei e Dama contra Rei.
- B) Rei e Torre contra Rei.
- C) Rei e dois Cavalos contra Rei.
- D) Rei, Bispo e Cavalo contra Rei.

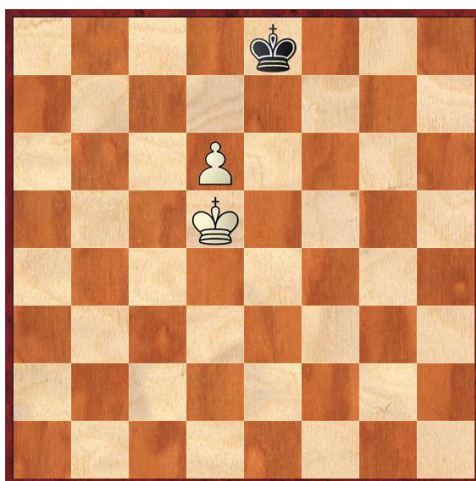
Questão 32

Analise as seguintes afirmativas e assinale a **CORRETA** de acordo com os conceitos enxadrísticos sobre finais de Rei e Peões.

- A) Não é possível se ganhar uma partida de Xadrez tendo um Peão e Rei contra Rei.
- B) A regra do quadrado consiste em apontar o raio de ação das peças que atuam em filas e colunas.
- C) Em finais de Rei e Peões, deve-se evitar a centralização do Rei, via de regra, para que este não corra perigo.
- D) A regra da oposição aponta que os Reis se encontram em oposição quando separados por número ímpar de casas.

Questão 33

Analise o seguinte diagrama.



Considerando-se que o lance é das Brancas, que o Peão branco se encontra na casa d6 e a técnica de finais de Peões, assinale a alternativa que apresenta **corretamente** o resultado da posição.

- A) A partida está empatada.
- B) As Brancas poderão ganhar somente caso haja erro das Pretas.
- C) As Brancas ganharão forçosamente.
- D) As Brancas não poderão ganhar por insuficiência de material.

Questão 34

Acerca dos termos técnicos do Xadrez, enumere a **COLUNA II** de acordo com a **COLUNA I**.

COLUNA I

1. Peões das alas
2. Peões passados
3. Peões isolados
4. Peões dobrados

COLUNA II

- () Peões que não encontram oposição de Peões adversários em direção à promoção.
- () Peões que se encontram ambos, da mesma cor, na mesma coluna.
- () Peões das colunas "a", "b", "g" e "h".
- () Peões que não têm Peões em colunas laterais que possam protegê-los.

Assinale a alternativa que apresenta a sequência de números **CORRETA**.

- A) (3) (1) (2) (4)
- B) (4) (2) (3) (1)
- C) (1) (3) (4) (2)
- D) (2) (4) (1) (3)

Questão 35

Observe o seguinte diagrama.



Analise a posição mostrada no diagrama e assinale a afirmativa **INCORRETA** de acordo com os princípios estratégicos do Xadrez.

- A) As Pretas estão em posição restringida, visto que não dispõem de espaço para manobrar suas peças.
- B) O Rei branco exposto, pelo avanço de Peões brancos representa grande risco para o primeiro jogador.
- C) As Brancas não têm por que se preocuparem com a defesa do seu próprio Rei, visto que têm o domínio posicional e não têm como efetivamente ser atacadas.
- D) O ataque branco pode se desenvolver com segurança visto que não há possibilidades de contra-ataques no centro.

Questão 36

Sobre a história do Xadrez, antiga e contemporânea, assinale a afirmativa **INCORRETA**.

- A) Os maiores representantes da chamada Escola Hipermoderna do Xadrez foram Richard Reti e Aron Nimzovitch dentre outros.
- B) Representantes da Escola Romântica do Xadrez, como Adolf Andersen, priorizavam os sacrifícios de material em busca do Xeque – Mate.
- C) Após mais de 14 séculos, o interesse pelo Xadrez vem diminuindo gradativamente.
- D) Alexander Alekhine, José Raul Capablanca e Garry Kasparov foram campeões mundiais de Xadrez no século XX.

Questão 37

Analise o seguinte diagrama de acordo com os conceitos relacionados a Bispo bom, Bispo mau, Cavalo e estrutura de Peões.

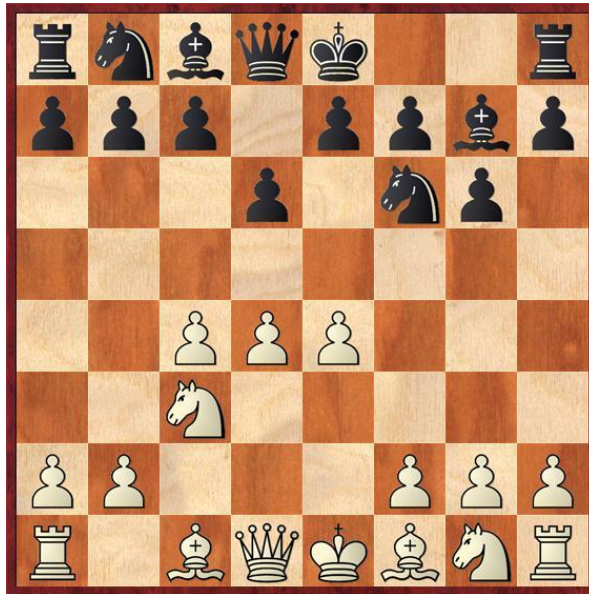


A análise permite concluir que as seguintes alternativas estão corretas, **EXCETO**

- A) Pode-se considerar o Bispo branco como um Bispo mau.
- B) Como a estrutura de peões está bloqueada, pode-se considerar o Cavalo branco de f3 como superior ao Bispo preto de e7.
- C) O Bispo de casas brancas das Pretas é o seu Bispo bom e o de casas pretas das mesmas, o seu Bispo mau.
- D) A estrutura de Peões é determinante para se definir qual é o Bispo bom e qual é o Bispo mau.

Questão 38

Após os quatro lances iniciais, produziu-se a posição do diagrama abaixo.



Esta abertura do Xadrez leva o nome de

- A) Defesa Siciliana.
- B) Defesa Francesa.
- C) Defesa Grunfeld.
- D) Defesa Índia do Rei.

Questão 39

Analise a posição do seguinte diagrama em que as Brancas jogam e dão Xeque-Mate em dois lances.



Considere o Peão preto ocupando a casa b7.

Assinale o lance inicial das Brancas que produz a sequência de Xeque-M até no 2º lance.

- A) Dd7+
- B) Cd5
- C) Dxb7+
- D) Cc2

Questão 40

No diagrama abaixo, as Brancas jogam e dão Xeque-Mate em dois lances.



Calcule as combinações e assinale o lance que inaugura a combinação de mate vitoriosa.

- A) Dxc8+
- B) Dxf8
- C) Dxc7+
- D) Bxc7+

**ATENÇÃO:
AGUARDE AUTORIZAÇÃO
PARA VIRAR O CADERNO DE PROVA.**