

## LÍNGUA PORTUGUESA 10 QUESTÕES

Texto para as questões 1, 2 e 3

## RITUAL

Este corpo que agora me veste  
ainda é casca  
e casulo  
de um outro bicho  
que cresce

Esta capa  
Que me acompanha  
desde os tempos  
de criança  
desce inútil  
dos meus pés.

Sou a ponte  
que me liga.

Sou o gesto  
que me une.

Sol e Lua,  
Noite e dia.

Sou o fui  
e o serei.

Este tempo  
que me guarda  
para um outro  
amanhecer  
é lembrança  
e é promessa,  
recordação  
e esperança  
morte e vida  
enoveladas  
na meada  
das mudanças.

Carlos Queiroz Telles

## 01. A que ritual se refere o texto?

- A. A transformação da lagarta em outro animal.
- B. O nascimento de uma criança
- C. A adolescência, passagem da infância para a idade adulta.
- D. A cerimônia de passagem da vida para a morte.
- E. A passagem da infância para a adolescência.

02. O poema é escrito na primeira pessoa: "Este corpo que me veste... Esta capa que me

acompanha... desce inútil dos meus pés... Sou a ponte...Sou o gesto..." Quem é o EU do poema?

- A. Um ou uma adolescente
- B. Lagarta.
- C. Um adulto
- D. Uma criança
- E. Um ou uma pessoa idosa

03. O poema fala de um tempo que é ao mesmo tempo *sol e lua, noite e dia, morte e vida*. Por que esse tempo de que fala o poema é um tempo de opostos, de contrários?

- A. Porque o tempo urge, tudo passa.
- B. Porque as lembranças o tempo não apaga.
- C. Porque é um tempo de mudanças
- D. Porque o tempo é surpreendente com as pessoas.
- E. Porque é um tempo de sentimentos confusos.

## 04. Leia este poema:

## Castigo

Podem me prender no quarto,  
eu saio pela janela.  
Podem trancar a janela,  
eu fujo pelo telefone.  
Podem cortar o telefone,  
eu pulo dentro de um livro.

Os termos pela janela, pelo telefone e dentro de um livro, são expressões que desempenham a função sintática de:

- A. Adjuntos adnominais
- B. Complementos adjetivos
- C. Apostos
- D. Adjuntos adverbiais
- E. Complementos adnominais

## 05. Assinale a alternativa onde não há substantivo sobrecomum.

- A. Ela foi a testemunha ocular do crime naquela pacata cidade.
- B. Aquela criança precisa de diversão.
- C. O intérprete fez seu trabalho com muita competência.

- D. As famílias desestruturaram-se quando os cônjuges agem sem consciência.
- E. Joel é uma pessoa incrível.

**06. Classifique as orações, utilizando o seguinte código:**

- PV – Predicado Verbal**  
**PN – Predicado Nominal**  
**PVN – Predicado verbo-nominal**

- As crianças estão livres.
- As crianças correm.
- As crianças correm livres.

**Assinale a sequência correta.**

- a) PV, PVN, PN
- b) PVN, PN, PV
- c) PN, PV, PVN
- d) PV, PN, PVN
- e) PN, PVN, PV

**07. Identifique as Vozes Verbais usando para Voz Ativa (VA), Passiva Analítica (VPA), Passiva Sintética (VPS) e Reflexiva (VR):**

- As respostas foram dadas pela professora.
- Eu me feri com uma tesoura.
- Venderam-se os quadros.
- O aluno resolveu os exercícios.

- A. (VPS), (VR), (VA), (VPA)
- B. (VPA), (VR), (VPS), (VA)
- C. (VPS), (VPA), (VA), (VR)
- D. (VR), (VPS), (VA), (VPA)
- E. (VPA), (VPS), (VR), (VA)

**08. Nas alternativas abaixo assinale a frase em que ocorre regência nominal ERRADA.**

- A. O médico foi ao cinema a fim de assistir ao filme.
- B. O prejuízo causado pelo incêndio de ontem à noite foi igual ao do ano passado.
- C. Tenório da Silva namora Bárbara.

- D. A médica chegou no hospital a fim de assistir o paciente.
- E. Os idosos visam a uma aposentadoria digna, porque querem uma velhice tranquila.

**09. Indique o significado da palavra destacada:**

1. Magoado, ressentido
2. Cuidado
3. Consciência
4. Significado, significação
5. Objetivo, intento

- Não compreendo o sentido de tua atitude.
- No acidente automobilístico, perdeu os sentidos.
- Não compreendo o sentido de tua atitude.
- Toma sentido no que eu vou te dizer.
- Sentido com o que lhe fizeram, não os procurou mais.

**Assinale a sequência correta.**

- A. (5), (3), (4), (1), (2)
- B. (4), (2), (3), (5), (1)
- C. (3), (5), (1), (2), (4)
- D. (4), (3), (5), (2), (1)
- E. (1), (4), (3), (1), (5)

**10. Leia atentamente o texto abaixo:**

**Sujo, barulhento e opressor o carro está acabando com o espaço vital do homem. Outro dia cheguei a casa e tinha um carro no banheiro. O carro vai ocupando todos os espaços e o homem já não tem mais onde estacionar. O carro não foi feito para coabitar com o homem na cidade. Ao concebê-lo, seus criadores pensavam em utilizá-lo nas estradas. Parece porém que seus proprietários não se adaptavam à vida na estrada. E criou-se um conflito sem solução: pois percebeu-se que o carro também não se adaptou ao ambiente urbano. E a dificuldade de adaptação cresce tanto que hoje muitos carros já estão frequentando os analistas. O homem, porém**

não vive sem ele. Na escala afetiva o carro superou até o cachorrinho de estimação. O que em parte explica. O cachorrinho nós temos que levar para passear. Com o carro ocorre o contrário. Ele é que nos leva. O cachorrinho nos obriga a parar em tudo quanto é poste. Com o carro é diferente. A gente só para num poste de vez em quando. (Carlos Eduardo Novaes)

Há no texto acima:

- A. 3 verbos no infinitivo, 1 verbo no gerúndio e 5 verbos no particípio.
- B. 5 verbos no infinitivo, 3 verbos no gerúndio e 1 particípio.
- C. 1 verbo no infinitivo, 5 verbos no gerúndio e 3 verbos no particípio.
- D. 2 verbos no infinitivo, 4 verbos no gerúndio e 3 no particípio.
- E. 4 verbos no infinitivo, 2 verbos no gerúndio e 1 no particípio.

### MATEMÁTICA 05 QUESTÕES

11. Assinale a única alternativa abaixo que está **INCORRETA**.

- A. Os elementos de um conjunto são indicados por letras minúsculas  $a, b, c, \dots$  e os conjuntos, por letras maiúsculas  $A, B, C, \dots$
- B.  $\underline{A}$  é o conjunto dos números primos menores que 2. Este conjunto não possui elementos, pois não há número primo menor que 2.
- C. Dados os conjuntos:  $\underline{A} = \{1, 2, 3, 4\}$  e  $\underline{B} = \{4, 3, 2, 1\}$ . Dizemos que o conjunto  $A$  é igual ao conjunto  $B$ , pois possuem os mesmos elementos, portanto indica-se:  $A \subset B$ .
- D. Dados dois conjuntos,  $\underline{A}$  e  $\underline{B}$ , dizemos que  $\underline{A}$  é subconjunto de  $\underline{B}$  se cada elemento do conjunto  $\underline{A}$  é, também, um elemento do conjunto  $\underline{B}$ .
- E. O conjunto universo é o conjunto ao qual pertencem os elementos de todos os conjuntos que fazem parte do nosso estudo.

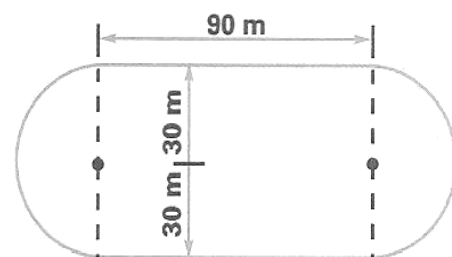
12. Laura possui uma coleção de pequenos leques. Dispondo-os em grupos de 5, sobrarão 2 deles, e dispondo-os em grupos de 9 sobra apenas 1. Determine quantos são os leques

sabendo que a coleção de Laura tem menos de 50 unidades.

- A. Laura possui 37 leques
- B. Laura possui 43 leques
- C. Laura possui 25 leques
- D. Laura possui 35 leques
- E. Laura possui 47 leques

13. Uma pista de atletismo tem a forma da figura abaixo. Cícero deu 10 voltas ao redor dela. Quantos metros percorreu?

- A. 3.686 m
- B. 3.656 m
- C. 3.685 m
- D. 3.674 m
- E. 3.684 m



14. Vânia iniciou a leitura de um livro que tem 96 páginas. Leu  $\frac{1}{6}$  do número de páginas em um dia e  $\frac{3}{5}$  das páginas restantes no dia seguinte. Quantas páginas ainda faltam para ela ler o livro todo?

- A. 48
- B. 30
- C. 46
- D. 32
- E. 24

15. Três navios fazem o mesmo percurso entre dois portos: o primeiro de 8 em 8 dias; o segundo de 12 em 12 dias e o terceiro de 18 em 18 dias. Tendo saído juntos em certo dia do mês, após quantos dias sairão juntos novamente?

- A. Após 70 dias esses navios partirão juntos novamente pela primeira vez.
- B. Após 75 dias esses navios partirão juntos novamente pela primeira vez.
- C. Após 73 dias esses navios partirão juntos novamente pela primeira vez.

- D. Após 74 dias esses navios partirão juntos novamente pela primeira vez.
- E. Após 72 dias esses navios partirão juntos novamente pela primeira vez.

**16. A carga máxima permitida em um elevador é de 500 kg. Qual o número mínimo de viagens necessárias para que uma pessoa com 75 kg possa transportar 45 caixas de 30 kg?**

- A. Serão necessária 5 viagens.
- B. Serão necessária 3 viagens.
- C. Serão necessária 6 viagens.
- D. Serão necessária 4 viagens.
- E. Serão necessária 8 viagens.

**17. Observe o polinômio que o professor escreveu na lousa:**

$$a^2c^2 + a^2d^2 + bc^2 + bd^2$$

**Qual é a forma fatorada desse polinômio?**

- A.  $(a^2 + b^2) \cdot (c + d)$
- B.  $(a^2 + b) \cdot (c^2 + d^2)$
- C.  $(a + b^2) \cdot (c^2 + d^2)$
- D.  $(a + b^2) \cdot (c^2 + d)$
- E.  $(a + b) \cdot (c + d)$

**18. Substitua as letras A e B no número 4A47B, de modo a obter um número divisível, ao mesmo tempo por 2, 5, 9 e 10.**

- A. A = 3 e B = 0
- B. A = 5 e B = 2
- C. A = 0 e B = 3
- D. A = 2 e B = 4
- E. A = 4 e B = 0

**19. Dados os números:  $A = 2^3 \cdot 3^4 \cdot 7 \cdot 13$  e  $B = 2^5 \cdot 3^2 \cdot 5 \cdot 11$ , pergunta-se: qual é o**

**menor número pelo qual se deve multiplicar A para se obter um número divisível por B?**

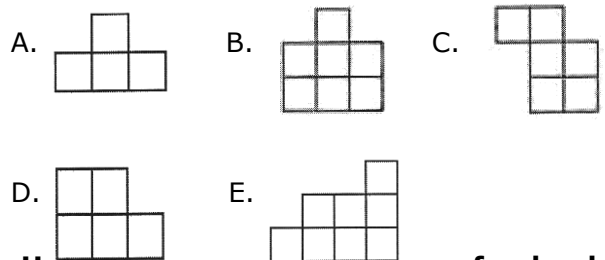
- A. 202
- B. 120
- C. 210
- D. 122
- E. 220

**20. Uma herança de 43 camelos deve ser repartida entre dois irmãos. O mais velho deve receber o triplo do número de camelo que receberá o mais novo mais 3 animais. Quantos camelos receberá cada um deles?**

- A. 30 e 15 camelos
- B. 33 e 10 camelos
- C. 32 e 12 camelos
- D. 33 e 15 camelos
- E. 32 e 10 camelos

**RACIOCÍNIO LÓGICO 05 QUESTÕES**

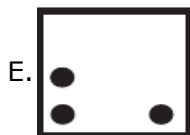
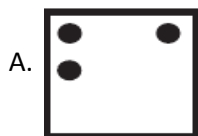
**21. Pedro montou um quadrado com quatro das cinco peças abaixo. Qual é a peça que ele não usou?**



**22. Uma cobra encostada no fundo de um poço seco de 10 metros de profundidade e quer sair de lá. Durante o dia, ela consegue subir 2 metros pela parede; mas à noite, enquanto dorme, escorrega 1 metro. Depois de quantos dias ela consegue chegar na saída do poço?**

- A. 10 dias
- B. 8 dias
- C. 9 dias
- D. 12 dias
- E. 11 dias

23. Jacinto observou atentamente a figura ao lado e escolheu a alternativa que contém à figura igual a que representa a figura ao lado. Qual foi a alternativa escolhida por Jacinto?



24. Ptolomeu Roma, professor de matemática do século XIX, ao ser indagado sobre sua idade, deu a seguinte resposta: "Minha idade é a raiz quadrada do ano em que nasci". Quantos anos tinha o professor Ptolomeu?

- A. 63 anos
- B. 53 anos
- C. 43 anos
- D. 33 anos
- E. 34 anos

25. Ivo e Adão decidiram brincar de pega-pega. Mas, como Ivo é maior, enquanto Adão dá 6 passos, Ivo dá apenas 5. No entanto, 2 passos de Ivo equivalem à distância que Adão percorrem com 3 passos. Para começar a brincadeira, Adão dá 60 passos antes de Ivo começar a persegui-lo. Depois de quantos passos Ivo alcança Adão?

- A. 300 passos
- B. 100 passos
- C. 250 passos
- D. 150 passos
- E. 200 passos

**NOÇÕES DE INFORMÁTICA 05 QUESTÕES**

26. Qual dos comandos abaixo é utilizado para COLAR um documento do Microsoft Word?

- A. Ctrl+C;
- B. Ctrl+P;
- C. Ctrl+Z;
- D. Ctrl+V;
- E. Ctrl+Shift+E.

27. Qual das seqüências abaixo se refere exclusivamente a dispositivos de entrada de dados no computador?

- A. Teclado, Scanner e Monitor;
- B. Mouse, Teclado, Impressora e Scanner;
- C. Teclado, Scanner, Mouse e Câmera Fotográfica Digital;
- D. Monitor, Câmera Fotográfica Digital, Impressora e Scanner;
- E. Caixa de som, Monitor, Mouse e Impressora

28. Podemos facilmente encontrar um arquivo perdido em nosso computador através de um recurso do Windows, mesmo que não saibamos o nome ou a localização exata do mesmo. Estamos falando de:

- A. Menu Ferramentas de Sistema
- B. Windows Explorer
- C. Painel de Controle
- D. Menu Localizar
- E. Bloco de Notas

29. Coloque (V) para verdadeiro e (F) para falso: São opções do Painel de Controle:

- ( ) vídeo;
- ( ) adicionar ou remover Hardware;
- ( ) adicionar ou remover Programas;
- ( ) mouse;
- ( ) configurações nacionais.

- A. ( F ), ( F ), ( V ), ( V ), ( F )
- B. ( V ), ( F ), ( V ), ( F ), ( V )
- C. ( F ), ( V ), ( F ), ( V ), ( F )
- D. ( V ), ( V ), ( F ), ( F ), ( V )

E. ( V ), ( F ), ( V ), ( V ), ( F )

**30. Quando salvamos um arquivo no Word, ele recebe o nome de Documento (é como se fosse a descrição do tipo do arquivo), e quando executamos o comando Salvar, no Excel, estamos criando um (a):**

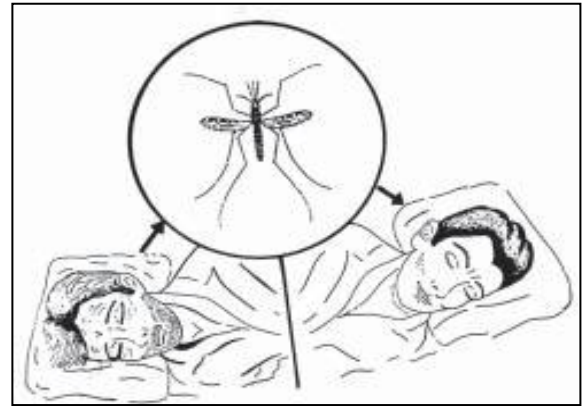
- A. Planilha
- B. Pasta de Trabalho
- C. Documento
- D. Tabela
- E. Barra de tarefa

### CONHECIMENTOS ESPECÍFICOS 20 QUESTÕES

**31. A maioria dos problemas sanitários que afetam a população brasileira está intrinsecamente relacionada com o meio ambiente, devido às condições inadequadas de saneamento. Analise as informações abaixo e marque a sequência que está CORRETA.**

- I. No Brasil, as doenças resultantes da falta ou inadequação de saneamento, especialmente em áreas pobres, têm agravado o quadro epidemiológico. Males como cólera, dengue, esquistossomose, tracoma, febre tifóide e leptospirose são exemplos disso;
  - II. O Brasil já superou, em todo território nacional, o problema de saneamento básico, com campanhas educativas, distribuição de folhetim com explicações sobre a forma noções básicas de higiene;
  - III. O Brasil ainda tem muitos municípios sem cobertura de abastecimento de água adequada (água encanada disponível em pelo menos um cômodo, proveniente de rede geral), sem esgotamento sanitário adequado (rede de coleta ou fossa séptica) e sem coleta de lixo adequada (direta ou indireta).
- a) Somente os itens I e III estão corretos;
  - b) Somente os itens II e III estão corretos;
  - c) Somente os itens I e II estão corretos;
  - d) Somente o item III está correto;
  - e) Todos os itens estão corretos.

**32. Observe a figura abaixo e escolha a alternativa que corresponde a ela:**



Fonte: Ministério da Saúde

- a) Forma de incubação da malária;
- b) Forma de contágio através de inalação;
- c) Forma de contágio, somente via oral;
- d) Forma de transmissão vetorial da malária;
- e) Nenhuma das alternativas

**33. A Vigilância Epidemiológica tem como objetivo a detecção precoce de condições que favorecem a ocorrência de casos e a instalação de focos de transmissão da doença. Assinale V para as verdadeiras e F para as falsas.**

- ( ) Dentre as condições que favorecem a ocorrência de casos e a instalação de focos de transmissão da doença, destacam-se os movimentos migratórios, de caráter transitório ou permanente, de pessoas oriundas das áreas endêmicas;
- ( ) Dentre as condições que favorecem a ocorrência de casos e a instalação de focos de transmissão da doença, destacam-se a eficiência de saneamento domiciliar e ambiental, mas a deficiência de educação em saúde das populações sob risco;
- ( ) Dentre as condições que favorecem a ocorrência de casos e a instalação de focos de transmissão da doença, destacam-se a falta de acompanhamento rotineiro das principais ações estratégicas para a eliminação dos problema de saúde pública e sua sustentabilidade.



**Marque a sequência correta:**

- a) V, F, F;
- b) V, V, V;
- c) F, V, V;
- d) F, F, F;
- e) V, V, F;

**34. Em relação ao conhecimento necessário sobre a dengue, marque a alternativa CORRETA.**

- a) Um ovo do *Aedes aegypti* pode sobreviver por até 450 dias (aproximadamente 1 ano e 2 meses), mesmo que o local onde ele foi depositado fique seco. Se esse recipiente receber água novamente, o ovo volta a ficar ativo, podendo se transformar em larva, posteriormente em pupa e atingir a fase adulta depois de, aproximadamente, dois ou três dias.
- b) Um ovo do *Aedes aegypti* pode sobreviver por 95 dias (aproximadamente 4 meses), mesmo que o local onde ele foi depositado fique seco. Se esse recipiente receber água novamente, o ovo volta a ficar ativo, podendo se transformar em larva, posteriormente em pupa e atingir a fase adulta depois de, aproximadamente, dois ou três dias.
- c) Um ovo do *Aedes aegypti* não pode sobreviver durante muitos meses, se o local onde ele foi depositado ficar seco ou contenha água suja. A exposição do calor também favorece a eliminação dos ovos.
- d) Um ovo do *Aedes aegypti* não sobrevive por até 450 dias (aproximadamente 1 ano e 2 meses), mesmo que o local onde ele foi depositado fique seco. Se esse recipiente receber água novamente, o ovo volta a ficar ativo, podendo se transformar em larva, posteriormente em pupa e atingir a fase adulta depois de, aproximadamente, dois ou três dias.
- e) Todas as alternativas estão corretas;

**35. O senhor Andrade descobriu uma forma de ganhar dinheiro. Organizou nos fundos de sua residência um local para fazer sabão em barra à base buriti. Semana depois foi procurado pela Vigilância Sanitária após várias queixas de vizinhos que sofreram problemas alérgicos depois do uso do produto. Esta inspeção sanitária admite pena de:**

- A. Interdição, multa e advertência
- B. Interdição do local e cancelamento de registro
- C. Advertência, interdição, cancelamento da licença e/ou multa
- D. Advertência, cancelamento de licença e/ou multa
- E. Advertência, interdição, cancelamento de autorização e de licença e/ou multa

**36. Os animais domésticos ou selvagens podem transmitir ao Homem numerosos microorganismos e/ou parasitas capazes de provocar doenças. Às doenças dos animais que podem ser transmitidas à espécie humana são denominadas de:**

- A. antropozoonose.
- B. ortozoonose.
- C. zoonose.
- D. simbiose.
- E. parasitose.

**37. O Combate à Dengue é uma responsabilidade dos órgãos públicos e de toda população. O mosquito da dengue se reproduz em qualquer lugar que houver condições propícias. A conscientização da população e a tomada de medidas são de fundamental importância para a redução e, quem sabe, a erradicação desta doença do Brasil. As seguintes medidas competem à população EXCETO:**

- A. remoção de lixo e entulho que sirva de criatório do mosquito.
- B. uso de caixas d'água devidamente coberta ou tampadas.
- C. não utilizar vasos de plantas com água.
- D. comparecer à campanha de vacinação

- E. não jogar lixo em locais públicos ou terrenos baldios

**38. Um dos problemas mais graves nas grandes periferias do Brasil é justamente a falta do saneamento básico e é este um dos fatores mais importantes da saúde porque de acordo com o meio onde vivem podem contrair e transmitir muitas doenças. Podemos, então, definir saneamento básico como:**

- A. o controle de doenças, a vacinação da população e a modernização dos postos de atendimento à saúde da população.
- B. uma atividade econômica voltada ao abastecimento de água potável encanada e à coleta, tratamento de esgoto e controle de pragas e qualquer tipo de agente nocivo, visando à saúde das comunidades.
- C. o investimento na infra-estrutura de prédios públicos, assegurando melhor atendimento à população na área de saúde e educação.
- D. a instalação de redes de água fria, coleta seletiva de lixo e atendimento à população em unidades básicas de saúde.
- E. uma rede de atividades que incluem campanhas de vacinação em massa, criação de unidades básicas de saúde e hospitais e atendimento prioritário a crianças e idosos.

**39. Uma doença infecciosa ou doença transmissível é qualquer doença causada por um agente biológico (por exemplo: vírus, bactéria ou parasita. Acerca de doenças infectocontagiosas, analise os itens abaixo e assinale o que está ERRADO.**

- A. A malária é uma doença reemergente que acomete cerca de meio milhão de pessoas na região Norte do país. As migrações nessa região são um dos fatores de seu difícil controle.
- B. Os tripanossomas, que transmitem a doença de Chagas, poderiam sobreviver de forma exclusivamente silvestre. A população intradomiciliar de cães e gatos, a precariedade das habitações, a pobreza e os aspectos socioeconômicos e culturais da comunidade criam condições para a transmissão e a manutenção do ciclo intradomiciliar.
- C. Fômites são objetos de uso do portador, que podem estar contaminados e transmitir

agentes infecciosos e cujo controle é feito por meio da desinfecção.

- D. Período de incubação é o intervalo de tempo que decorre entre a exposição a um agente infectante e a infecção por esse mesmo agente.
- E. Epidemia progressiva é aquela de desenvolvimento lento, na qual a doença difunde-se de pessoa a pessoa por vias respiratória, anal, oral, genital, ou por vetores, de modo que os casos identificados não possam ser atribuídos a agentes transmitidos a partir de uma única fonte.

**40. Na Leptospirose, os seres humanos comportam-se como:**

- A. Hospedeiros terminais e acidentais.
- B. Hospedeiros primários e terminais.
- C. Hospedeiros intermediários.
- D. Hospedeiros primários e acidentais.
- E. Hospedeiros intermediários e terminais.