



P.M. Itaquaquecetuba
Concurso Público 01/2012

INSTITUIÇÃO
SOLER
DE ENSINO

CARGO:
PROFESSOR TITULAR DE ENSINO FUNDAMENTAL

INSCRIÇÃO Nº: _____

ASSINATURA DO CANDIDATO:

Cargo: Professor Titular de Ensino Fundamental

Língua Portuguesa

01. Qual dos períodos a seguir não apresenta trecho no Discurso Indireto Livre?

- a) “Quincas Borba calou-se de exausto, e sentou-se ofegante. Rubião acudiu, levando-lhe água e pedindo que se deitasse para descansar; mas o enfermo, após alguns minutos, respondeu que não era nada. Perdera o costume de fazer discursos, é o que era.” (Machado de Assis).
- b) “Correu outra vez com a respiração presa. Já nem podia mais. Estava desanimada. Que pena! Houve um momento em que esteve quase...quase!” (Graciliano Ramos).
- c) “Era uma urutu, a terrível urutu do sertão, para a qual a mezinha doméstica nem a dos campos possuíam salvação. Perdido...completamente perdido...” (H. de C. Ramos).
- d) “O padre Lopes confessou que não imaginara a existência de tantos doudos no mundo, e menos ainda o inexplicável de alguns caso (Machado de Assis).

02. Qual o item em que a palavra não está corretamente classificada quanto ao seu processo de formação?

- a) casebre - derivação imprópria.
- b) refazer - derivação prefixal.
- c) repatriar - derivação parassintética.
- d) ataque - derivação regressiva.

03. Quanto ao uso correto da vírgula está correto o que se afirma em:

I – Em “*Nós fomos ao cinema; eles, ao teatro*” – a vírgula foi usada para indicar a elipse do verbo ir.

II – Em “*O diretor leu, com muita calma, as instruções*” – as vírgulas foram usadas para separar o adjunto adverbial deslocado.

III – Em “*Ele voltará logo, portanto fique atento*” – a vírgula foi usada para separar orações coordenadas.

- a) I e II.
- b) II e III.
- c) I, II e III.
- d) I e III.

Leia o texto seguinte para responder as questões 04 a 06.

As leis do internauta médio

Sinto-me à vontade para falar desta criatura nascida da estatística, o brasileiro médio conectado à rede, porque ele só existe no mundo virtual da matemática. Portanto, não ofende ninguém. Sim, porque, o brasileiro médio, dentro ou fora da rede, pra começar, ofende todo mundo mas não aceita críticas e não leva desaforos para sua homepage. [...]

A primeira lei do internauta médio é a lei da não inércia: nada fica como está, pois tudo o que existe de bom ou ruim, sempre tende a piorar. [...]

A segunda lei é o princípio fundamental da dinâmica do julgamento dos outros. A resultante de tudo que age sobre uma pessoa é igual ao produto de suas medidas (como estatura, idade, massa) pelos seus bens materiais. [...]

A terceira e última lei do internauta brasileiro médio é a lei da virtude e compensação: “a cada virtude corresponde um defeito contrário de igual intensidade e no sentido de derrubar a pessoa”. Basta perceber um ponto positivo de um ser humano para que a terceira lei entre em ação dizendo que “em compensação ela tem um defeito péssimo”. Exemplos vívidos e observados são coisas como “o Jô é inteligente mas é gordo”, “a Miriam Leitão é competente mas é esquisita”, “a Gisele é perfeita mas é chata”, [...] “Sílvio Santos é rico mas é doido”. Nem os ídolos do futebol escapam. Agora o alvo preferido é o Ronaldinho Gaúcho, “que joga bonito mas é feio”. [...] em suma, ninguém é bom o suficiente para ter suas virtudes em primeiro plano. Sempre há um problema que desmerece ou desabona até o melhor dos melhores. (Rosana Hermann).

04. Quanto ao que o texto diz sobre as três leis do internauta médio está correto o que se diz em:

I – A primeira lei identifica a tendência dos internautas médios ao pessimismo.

II – A segunda lei trata da tendência dos internautas de julgar os outros pela relação entre seus bens materiais e aparência.

III – A terceira lei identifica a tendência de procurar sempre algum defeito para compensar qualidades evidentes em pessoas famosas.

- a) II e III.
- b) I, II e III.
- c) I e III.
- d) I e II.

05. A terceira lei é associada à ideia de **compensação**. Qual é o sentido que adquire esse termo no contexto?

- a) Adquire o sentido de uma ressalva, uma vez que, segundo a autora “a cada virtude corresponde um defeito contrário de igual intensidade”.
- b) Adquire o sentido de uma indenização, uma vez que, segundo a autora “a cada virtude corresponde um defeito contrário de igual intensidade”.
- c) Adquire o sentido de uma competição, uma vez que, segundo a autora “a cada virtude corresponde um defeito contrário de igual intensidade”.
- d) Adquire o sentido de uma compatibilidade, uma vez que, segundo a autora “a cada virtude corresponde um defeito contrário de igual intensidade”.

06. No texto a expectativa de que pessoas famosas e bem sucedidas sejam “perfeitas” é quebrada pelas frases introduzidas pela conjunção *mas* que é:

- a) coordenativa explicativa.
- b) coordenativa adversativa.
- c) subordinativa concessiva.
- d) subordinativa consecutiva.

07. Em qual opção há uma palavra com mais fonemas que letras?

- a) chuteira – horrível – santuário.
- b) fixação – plateia – trabalho.
- c) equipe – quota – abraço.
- d) linho – chuva – falador.

08. Em qual frase o substantivo destacado está flexionado incorretamente no plural?

- a) O gato desenrolou todos os retrós.
- b) Nunca colocava os pingos nos is.
- c) Eliminaram os quatros da cartela.
- d) Apreciamos os Andrades pelo talento.

09. Qual é a oração subordinada adjetiva restritiva reduzida de infinitivo?

- a) A mãe acompanhava os filhos brincando na areia.
- b) O gerente supervisionava o novo funcionário conversando com o cliente.
- c) Os desabrigados ouviam os noticiários divulgarem novas enchentes.
- d) Vi o jovem sentado no saguão do aeroporto.

10. O emprego do pronome oblíquo *se* está incorreto em:

- a) Não se permitiam mulheres naquele local.
- b) Alguém se interessou pelo caso.
- c) Em tratando-se de computador, entendo do assunto.
- d) Encontrar-se-iam melhores ofertas neste shopping.

11. Marque a oração na qual a conjunção *que* tem valor aditivo.

- a) A raposa é mais esperta *que* o leão.
- b) Cantaram tão alto, *que* toda a vizinhança acordou.
- c) Corra *que* o cachorro é bravo.
- d) Ele fala *que* fala, mas ninguém entende nada.

12. Em uma das frases a seguir há uma palavra grafada incorretamente. Qual é ela?

- a) Preencheu o cabeçalho da prova rapidamente.
- b) Tomara que ele esteja em casa hoje.

- c) Aquele funcionário público tem vários privilégios.
d) Ela pintou até as sombrancelhas.

13. Em qual frase a concordância do adjetivo destacado não está de acordo com a norma padrão?

- a) Compunha bastante músicas quando o conheci.
b) As moças mesmas coletaram o dinheiro para a festa.
c) Seria interessante encontrar provas quaisquer.
d) Estamos atrasados já é meio-dia e meia.

14. Em qual alternativa a regência do verbo visar está incorreta?

- a) Os grevistas visavam um aumento de salário.
b) Só agora visaram o meu cheque.
c) O atirador visou bem no meio do alvo e atirou.
d) Os críticos visavam os políticos presentes.

15. Identifique o período em que aparece uma forma verbal incorretamente empregada.

- a) Se meu pai trouxesse o violão, tocaria com ele.
b) Quando verem o Ronaldo, ficarão surpresos com seu peso.
c) Se ele quiser o jogo terá um bom resultado.
d) Ele não interveio na decisão do filho.

Leia o poema:

Soma

mais que lento: parado
mais que parado: morto
mais que morto: não nascido
mais que isso: inascível
mais ainda: inconcebível
(o máximo)
nem sequer sonhável.

(Arnaldo Antunes)

16. A respeito do poema assinale a afirmação incorreta.

- a) Não nascido sugere que ainda pode vir a nascer.
b) Inascível significa aquilo ou aquele que não pode nascer.
c) inconcebível é o que não se pode conceber ou gerar.
d) Inconcebível é uma palavra formada por parassíntese.

Conhecimentos Específicos

17. Rogério pegou gripe!!!!!!! Sentiu-se impossibilitado de trabalhar ao amanhecer. Uma imensa indisposição... Na sua farmácia caseira, existia alguns medicamentos, e um desses medicamentos, era um vidro de antibiótico, que decidiu tomá-lo sem receita médica. Observado o tempo adequado de ação do medicamento, e tendo em vista que a "patologia" é causada por um vírus, o que acontecerá com o Rogério?

- a) Vai se curar, pois o medicamento será eficaz.
b) Vai se curar, pois os vírus são organismos celulares.
c) Não haverá cura por causa do medicamento, pois os vírus são organismos acelulares.
d) Não haverá cura, pois os vírus são organismos celulares.

18. A "chuva ácida" é formada principalmente pelas substâncias expelidas pelas indústrias e pela queima de combustíveis fósseis. Os compostos presente nesta substância causadora da chuva ácida são:

- a) Óxidos como SO₂ e NO.
b) Co₂ e H.
c) So₂ e Hg.
d) SO e Ba.

19. Observe a figura:



Os caramujos são hospedeiros dos *Schistosoma mansoni*, que é um platelminto da classe trematóide. Na fase parasitária, esse platelminto vive geralmente nas veias que ligam o intestino ao fígado das pessoas. A presença desses vermes e de uma grande quantidade de ovos pode provocar um rompimento dessas veias. Além disso, ocorre um aumento no volume abdominal devido ao crescimento desproporcional do fígado e do baço, causado pelo vazamento de plasma através das veias rompidas. Também conhecida como barriga-d'água, a doença mencionada acima é:

- a) Esquistossomose.
b) Malária.
c) Hidrocefalia.
d) Meningite.

20. Observe o retângulo de lado 8 cm e área:80 cm². Qual é altura do retângulo em m?

- a) 10 m.
b) 0,1 m.
c) 0,01 m.
d) 0,001 m.

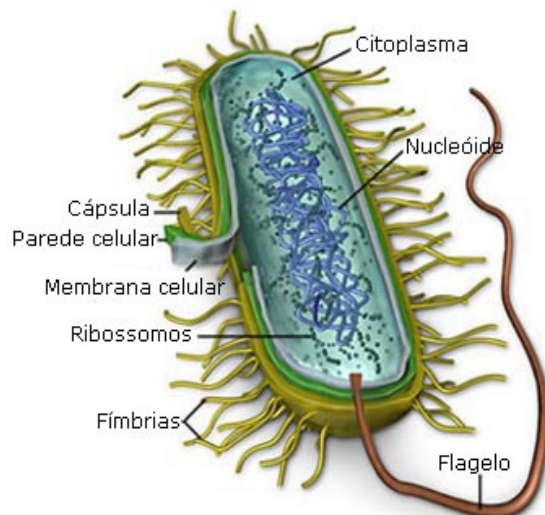
21. A Ruth quer andar em cima de uma corda de 43 metros. Algo que seria um grande desafio para quem estava começando a trajetória. Nas suas primeiras tentativas foi muito feliz, pois havia conseguido andar 25% dessa distância, porém ao passar um gato em sua frente perdeu o equilíbrio e caiu. Quantos centímetros ela conseguiu andar sobre a corda?

- a) 10,75 cm.
b) 107,5 cm.
c) 10.750 cm.
d) 1.075 cm.

22. A doença que faz com que o Pâncreas pare de produzir hormônio, e aumenta o fluxo urinário, excesso de sede, aumento de glicose no sangue e quando a mulher está grávida, e possui essa patologia, o bebê normalmente nasce com super peso e grande. O nome dessa doença é:

- a) Esquistossomose.
b) Diabete Melitus.
c) Leptospirose.
d) Toxopalmose.

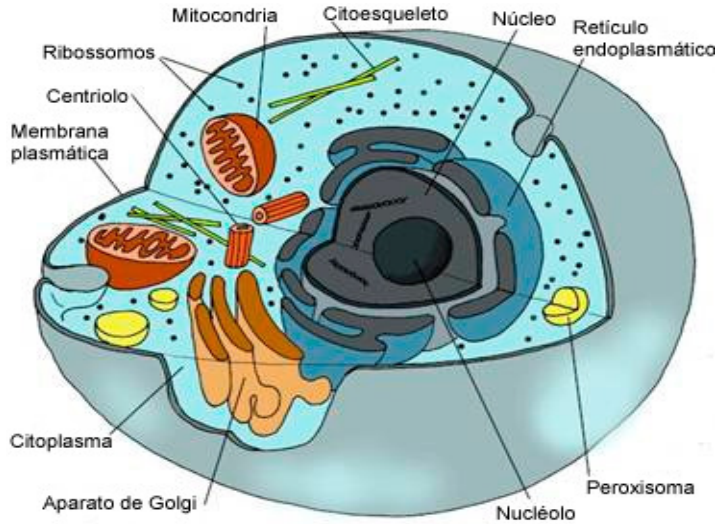
23. Observe a célula de uma bactéria:



Responda após verificar a célula:

- a) É uma célula Eucariótica.
b) É uma célula Procariótica.
c) Possui cloroplastos.
d) Núcleo bem definido.

24. Observe a célula:



A Função do "Mitochondria" é:

- a) Produzir energia e auxilia na respiração celular.
- b) Produzir proteínas.
- c) Controlar todas as funções das células.
- d) Funciona como lixo celular.

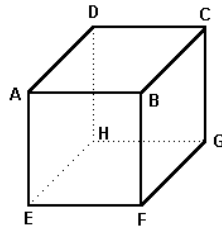
25. O Reino proctistas, abrigam organismos e modos de vida bastante variados. Alguns são unicelulares e outros são pluricelulares. Também eucariontes. A reprodução "mais comum" nesse reino é:

- a) Assexuada por bipartição.
- b) Sexuada.
- c) Sexuada por Cissiparidade.
- d) Bissexuada.

26. Observe a figura:

A figura é formada por:

- a) 6 faces, 12 arestas e 8 vértices.
- b) 6 faces, 8 arestas e 12 vértices.
- c) 6 faces, 8 arestas e 16vértices.
- d) 6 faces, 12 arestas e 12vértices.



27. A menor L.M.J, iludida por um homem de moral reprovada pela sociedade, se expôs a uma seção de fotos nua. E consequentemente o homem com intenção maligna, importou as fotos para internet, onde várias pessoas poderiam ter acesso. A família da menor, tomada por uma grande indignação, chamou a polícia, fez os Diagnósticos Legais e perceberam através de depoimentos da garota, que não aconteceu nenhum contato físico. O código Penal, mediante a situação relata que é crime. E o ECA declara pena de:

- a) Multa e advertência verbal.
- b) Multa e reclusão de 2 à 4 anos.
- c) 4 à 8 anos de reclusão e multa.
- d) 4 à 8 anos de reclusão.

28. Segundo o Artigo 3º, são "princípios" do Ensino segundo a LDB:

- I-Pluralismo de Idéias e valorização do profissional.
- II- Valorização extra-escolar.
- III- Igualdade de acesso e permanência na escola.
- IV-Gratuidade do Ensino público.

Estão corretas as alternativas:

- a) III e IV.
- b) I, III e IV.
- c) I, II e IV.
- d) Todas as alternativas estão corretas.

29. Com relação aos Fundos de Manutenção e Desenvolvimento da Educação e de Valorização de Profissionais de Educação a União irá:

- a) Financiar todos os recursos independente se no âmbito de cada Estado ou município alcançar ou não o valor mínimo definido nacionalmente.
- b) Não financiará, em nenhuma situação, pois o Estado já possui sua verba adquirida em Impostos adquiridos em seu próprio estado.
- c) A União complementar os recursos dos Fundos sempre que, no âmbito de cada Estado e no Distrito federal, o valor médio ponderado por aluno não alcançar o mínimo definido nacionalmente.
- d) A União complementar os recursos dos Fundos sempre que, no âmbito de cada Estado e no Distrito federal, o valor médio ponderado por aluno não alcançar o mínimo definido mundialmente, observado os padrões da ONU.

30. Rocha Sedimentares são:

- a) São rochas formadas a partir da pressão exercida sobre as partículas carregadas e depositados pela ação do ar (vento), gelo ou água, conforme essas partículas se acumulam, eles vão sofrendo cada vez mais pressão, se solidificando.
- b) São rochas onde o produto da transformação de qualquer tipo de rocha levada a um ambiente onde as condições físicas (pressão, temperatura) são muito distintas daquelas onde a rocha se formou. Nestes ambientes, os minerais podem se tornar instáveis e reagir formando outros minerais, estáveis nas condições vigentes.
- c) Originadas a partir da consolidação do magma, sendo que através de sua textura pode-se determinar as condições geológicas em que estas rochas se formaram. Ao saber a textura, consegue-se determinar o tamanho e a disposição dos minerais que compõem a rocha.
- d) N.D.A

31. Os Conselhos de Classe podem ser importantes estratégias na busca de alternativas para superação dos problemas pedagógicos, comunitários e administrativos da escola. Observe as alternativas sobre a organização dos Conselhos de Classe:

- I- Deverá ser realizado no final de ano somente.
- II- Deverá ser feito somente pelos gestores escolares e professores.
- III- O enfoque principal do Conselho de classe deverá ser as notas e postura dos alunos com relação à disciplina.
- IV- Devem apontar as necessidades de mudança em todos os aspectos da escola e não apenas os relativos aos alunos.

Estão corretas:

- a) I e II.
- b) I, II, e III.
- c) III e IV.
- d) Somente a IV.

32. A sedimentação e o desgaste do solo causado por agentes da "intempérie", recebe o nome de:

- a) Erosão.
- b) Evasão sedimentar.
- c) Corrosão do solo.
- d) Remanescente.

33. A industrialização surgiu na Inglaterra e teve seu início por volta de 1760, porém as péssimas condições de trabalho nas fábricas, os baixos salários e o desemprego motivaram uma sucessão de reações por parte dos trabalhadores. Ao findar o Séc.XVIII e início do século XIX, ocorreram formas violentas de protesto, como inundação de minas, a queima de colheitas e a destruição das máquinas por trabalhadores urbanos e rurais. Esse movimento recebeu o nome de:

- a) Movimento "Quebra-Quebra".
- b) Cartismo.
- c) Ludismo.
- d) Greve.

34. Segundo a Lei 9394/96, pessoas deficientes poderão receber o AEE, nos ensinios:

- a) Ensino Fundamental exclusivamente.
- b) Educação Infantil somente.
- c) Em toda Educação Básica somente.
- d) Educação Básica e Superior.

35. O objetivo principal do G20 Junto a OMC é:

- a) Obter melhor atuação no comércio mundial e também na política.
- b) Obter uma melhor atuação somente na questão do comércio exterior e não há ligação política.
- c) Tornar os países unificados independentes.
- d) Recorrer a valores abusivos do comércio exterior.

36. A LDB menciona que a matrícula da criança deverá ocorrer obrigatoriamente pelos pais à partir dos 6 anos de idade. Os artigos que relatam esse assunto, e também dos direitos públicos são:

- a) Artigos 5 e 6.
- b) Artigos 16 e 17.
- c) Artigos 42 e 43.
- d) Artigos 32 e 33.

37. Segundo as regras de Organização da Educação Básica:

I- Pode ser organizada em séries anuais.

II- Poderá ocorrer em períodos semestrais.

III- Poderá ser em ciclos.

IV- Poderá ocorrer em grupos não seriados com base no tamanho da criança.

São corretas as alternativas:

- a) I e II.
- b) II e III.
- c) Todas são corretas.
- d) Somente a IV está errada.

38. Segundo a LDB, a Educação Básica poderá ter no mínimo a duração de:

- a) 200 dias letivos.
- b) 220 dias letivos.
- c) 280 dias letivos.
- d) 320 dias letivos.

39. Baseado nas Características dos níveis de Ensino, O Ensino médio deverá ter duração no mínimo de:

- a) 2 anos.
- b) 3 anos.
- c) 4 anos.
- d) 1,5 anos.

40. A Lei que regulamenta o Fundef é:

- a) Lei 9424/96.
- b) Lei 9256/95.
- c) Lei 9486/94.
- d) Lei 9658/96.