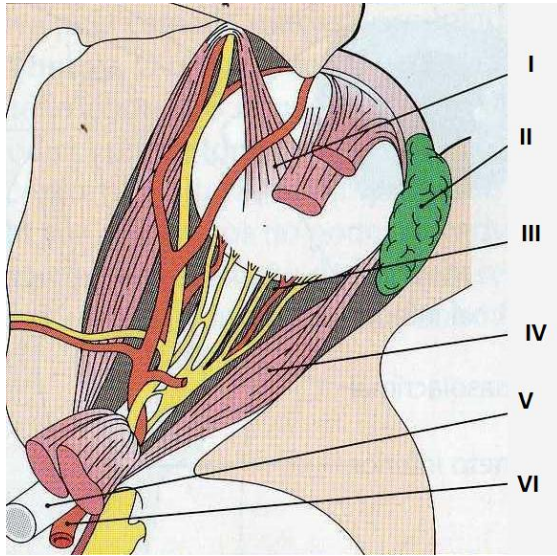


Analise a imagem abaixo referente a anatomia da órbita direita visualizada a partir de cima, afastados o elevador da pálpebra e o reto superior, e responda as questões 1, 2 e 3:



1. O algarismo romano "I" representa:

- a) Reto lateral.
- b) Nervo óptico.
- c) Oblíquo superior.
- d) Glândula lacrimal.

2. O algarismo romano "IV" representa:

- a) Reto lateral.
- b) Nervo óptico.
- c) Oblíquo superior.
- d) Artéria oftálmica.

3. O algarismo romano "V" representa:

- a) Reto lateral.
- b) Nervo óptico.
- c) Oblíquo superior.
- d) Artéria oftálmica.

4. Analise as afirmações abaixo:

- I. **A Catarata atinge quase 25% da população mundial com mais de 65 anos.**
- II. **A OMS (Organização Mundial da Saúde) estima que no mundo 160 milhões de pessoas tenham a doença, considerada questão de saúde pública e a maior causa de cegueira evitável.**

Essas afirmações estão:

- a) Ambas corretas.
- b) Ambas incorretas.
- c) Somente a afirmação I está correta.
- d) Somente a afirmação I está incorreta.

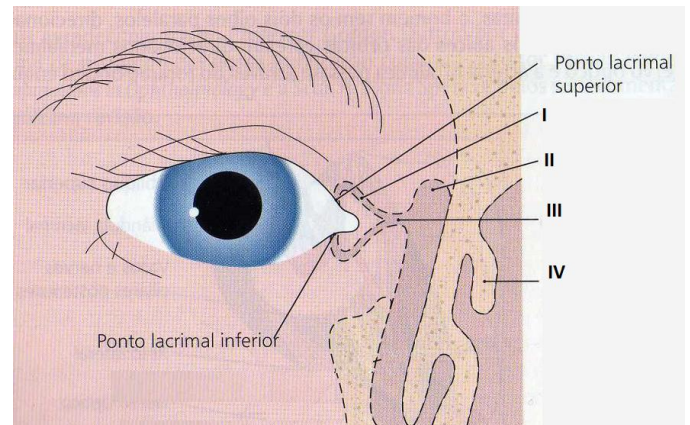
5. Defina o termo "Escotoma":

- a) Ausência congênita de parte de tecido ocular.
- b) Perda temporária da visão com recuperação total.
- c) Defeito patológico no campo visual da um olho.
- d) Oftalmoplegia internuclear bilateral.

6. É o câncer originário das células embrionárias da retina (porção posterior do olho responsável pela transformação dos estímulos luminosos em estímulos nervosos que vão para o cérebro). Estamos falando de qual doença do olho?

- a) Retinoblastoma.
- b) Ceratocone.
- c) Ambliopia.
- d) Olho Seco.

Analise a imagem abaixo referente ao Sistema de Drenagem Lacrimal e responda as questões 7, 8 e 9:



7. O algarismo romano "I" representa:

- a) Ducto nasolacrimal.
- b) Canalículo superior.
- c) Canalículos comuns.
- d) Saco lacrimal.

8. O Saco lacrimal é representado por qual algarismo romano?

- a) I.
- b) II.
- c) III.
- d) IV.

9. O Saco lacrimal é representado por qual algarismo romano?

- a) I.
- b) II.
- c) III.
- d) IV.

10. A elevação das pálpebras é feita pelo músculo elevador da pálpebra superior. Trata-se de:

- a) 1º par craniano.
- b) 3º par craniano.
- c) 5º par craniano.
- d) 7º par craniano.

11. O glaucoma de ângulo aberto representa:

- a) 20% dos casos.
- b) 50% dos casos.
- c) 80% dos casos.
- d) 98% dos casos.

12. Esse tipo de glaucoma apresentam aumento súbito da pressão ocular. Os sintomas incluem dor intensa e náusea, assim como vermelhidão ocular e visão embaçada. Sem tratamento, o paciente pode ficar cego em apenas um ou dois dias. Estamos falando de qual tipo de Glaucoma?
- O glaucoma de ângulo aberto.
 - O glaucoma de ângulo fechado.
 - Glaucoma crônico.
 - Glaucoma secundário.
-
13. A córnea é uma estrutura anesférica e apresenta as seguintes características, exceto:
- Não-pigmentada.
 - Avascular.
 - Epitélio queratinizado.
 - Contém fibras nervosas amielínicas.
-
14. A córnea é uma membrana transparente com aproximadamente:
- 0,8 mm de diâmetro.
 - 10 mm de diâmetro.
 - 12 mm de diâmetro.
 - 14 mm de diâmetro.
-
15. É a última camada da córnea:
- Estroma.
 - Epitélio.
 - Endotélio.
 - Membrana de Bowman.
-
16. Os movimentos de cada olho se dão através do controle motor dos músculos extra-oculares. Qual é nervo que controla o oblíquo superior?
- 2º.
 - 3º.
 - 4º.
 - 5º.
-
17. Qual a camada mais espessa da córnea?
- Estroma.
 - Epitélio.
 - Endotélio.
 - Membrana de Bowman.
-
18. Defina o termo "Papilite":
- Constricção da pupila.
 - Inflamação da córnea.
 - Defeito patológico no campo visual de um olho.
 - Inflamação da cabeça do nervo óptico.
-
19. A glândula lacrimal está situada na região superolateral da órbita e drena para o fórnice conjuntival superior através de aproximadamente quantos ductos?
- 10-20 ductos.
 - 30-40 ductos.
 - 50-70 ductos.
 - 80-100 ductos.
-
20. É uma zona acelular, localizada abaixo do epitélio, muito resistente a traumas e que serve de barreira contra os micro-organismos. Estamos falando de qual camada da córnea?
- Membrana de Bowman.
 - Estroma.
 - Membrana de Descemet.
 - Endotélio.
-
21. De acordo com o Código de Ética Médica é vedado ao médico, exceto:
- Causar dano ao paciente, por ação ou omissão, caracterizável como imperícia, imprudência ou negligência.
 - Assumir responsabilidade por ato médico que não praticou ou do qual não participou.
 - Deixar de esclarecer o paciente sobre as determinantes sociais, ambientais ou profissionais de sua doença.
 - Recusar-se a exercer sua profissão em instituição pública ou privada onde as condições de trabalho não sejam dignas ou possam prejudicar a própria saúde ou a do paciente, bem como a dos demais profissionais.
-
22. Dispõe o Código de Ética que na relação com pacientes e familiares é vedado ao médico:
- Deixar de atender paciente que procure seus cuidados profissionais em casos de urgência ou emergência, quando não haja outro médico ou serviço médico em condições de fazê-lo.**
 - Opor-se à realização de junta médica ou segunda opinião solicitada pelo paciente ou por seu representante legal.**
 - Abreviar a vida do paciente, salvo se for a pedido deste.**
 - Apenas I está correta.
 - Apenas I e II estão corretas.
 - Apenas II e III estão corretas.
 - I, II e III estão corretas.
-
23. Analise as afirmativas abaixo e aponte a alternativa correta:
- É vedado ao médico deixar de esclarecer o doador, o receptor ou seus representantes legais sobre os riscos decorrentes de exames, intervenções cirúrgicas e outros procedimentos nos casos de transplante de órgãos.**
 - É vedado ao médico praticar concorrência desleal com outro médico.**
 - É vedado ao médico deixar de atestar óbito de paciente ao qual vinha prestando assistência, exceto quando houver indícios de morte violenta.**
 - Apenas I e II estão corretas.
 - Apenas II está correta.
 - Apenas I e III está correta.
 - I, II e III estão corretas.
-
24. Acerca do Sistema Único de Saúde – SUS assinale a alternativa incorreta:
- Os serviços do SUS, da rede própria ou conveniada, ficam obrigados a permitir a presença, junto à parturiente, de um acompanhante durante todo o período de trabalho de parto, parto e pós-parto imediato.
 - Estão incluídas no campo de atuação do SUS a formulação e execução da política de sangue e seus derivados.
 - A saúde é um direito fundamental do ser humano, devendo o Estado prover as condições indispensáveis ao seu pleno exercício.
 - É permitida a participação direta ou indireta de empresas ou de capitais estrangeiros na assistência à saúde.

25. Aponte a alternativa que NÃO possui um princípio do Sistema Único de Saúde – SUS:
- Integralidade de assistência, entendida como conjunto articulado e contínuo das ações e serviços preventivos e curativos, individuais e coletivos, exigidos para cada caso em todos os níveis de complexidade do sistema.
 - Preservação da autonomia das pessoas na defesa de sua integridade física e moral.
 - Universalidade de acesso aos serviços de saúde em todos os níveis de assistência.
 - Centralização político-administrativa, com direção única em cada esfera de governo.
26. Nos termos da Lei Orgânica do Município de Itu, analise as afirmativas abaixo sobre a responsabilidade do Prefeito e aponte a alternativa correta:
- Nos crimes de responsabilidade, o Prefeito será julgado perante o Tribunal de Justiça do Estado de São Paulo, independentemente do pronunciamento da Câmara Municipal.**
 - Nas infrações político-administrativas, o Prefeito Municipal será julgado perante a Câmara de Vereadores, assegurada ampla defesa.**
 - As infrações político-administrativas serão apenadas com a cassação do mandato.**
- Apenas I está correta.
 - Apenas I e III estão corretas.
 - Apenas II e III estão corretas.
 - I, II e III estão corretas.
27. Acerca dos bens municipais, nos termos da Lei Orgânica do Município de Itu, assinale a alternativa incorreta:
- Constituem bens municipais todas as coisas móveis e imóveis, direitos e ações que, a qualquer título, pertençam ao Município.
 - Cabe ao Prefeito a administração dos bens municipais, respeitada a competência da Câmara quanto àqueles utilizados em seus serviços.
 - A aquisição de bens imóveis, por compra ou permuta, dependerá de prévia avaliação e autorização legislativa.
 - Os bens públicos municipais em nenhuma hipótese poderão ser utilizados para a publicidade particular.
28. Baseado na Lei Orgânica do Município de Itu, aponte a alternativa que completa corretamente a lacuna abaixo:
A primeira investidura em cargo ou emprego público depende sempre de aprovação prévia em concurso público de provas ou de provas e títulos, ressalvadas as nomeações para cargo em comissão, declarado em Lei de livre nomeação e exoneração. O prazo de validade para o concurso será de até _____, prorrogável por uma vez, por igual período, a critério da autoridade competente.
- Seis meses.
 - Um ano.
 - Dois anos.
 - Três anos.
29. Dispõe a Lei Orgânica do Município sobre os servidores municipais que, exceto:
- Os vencimentos dos cargos do Poder Legislativo não poderão ser superiores aos pagos pelo Poder Executivo.
 - É vedada a acumulação remunerada de cargos públicos, exceto quando houver compatibilidade de horários à de três cargos de professor, à de um cargo de professor com outro técnico ou científico e à de dois cargos ou empregos privativos de profissionais da saúde, com profissões regulamentadas.
 - O servidor municipal poderá exercer mandato eletivo, obedecidas às disposições legais vigentes.
 - O servidor municipal será responsável civil, criminal e administrativamente pelos atos que praticar no exercício de cargo ou função ou a pretexto de exercê-lo.
30. Nos termos da Lei Orgânica do Município de Itu compete ao Município instituir alguns tributos. Aponte a alternativa que possui aquele que não é de sua competência:
- Imposto sobre a Propriedade Predial e Territorial Urbana.
 - Imposto sobre Operação Financeira.
 - Imposto sobre a transmissão “Inter-Vivos” a qualquer título por ato oneroso de bens imóveis por natureza ou acessão física.
 - Taxa em razão do exercício de polícia.
31. Acerca da utilização do acento indicador de crase, analise as afirmativas abaixo e aponte a alternativa correta:
- Revirei aquele apartamento de ponta à ponta e não achei o comprovante de pagamento.**
 - Não vejo a hora de andar à cavalo naquela fazenda.**
- Apenas em I o acento indicador da crase foi empregado de forma correta.
 - Apenas em II o acento indicador da crase foi empregado de forma correta.
 - Em I e em II o acento indicador da crase foi empregado de forma correta.
 - Em I e em II o acento indicador da crase foi empregado de forma incorreta.
32. Acerca da regência nominal, analise as afirmativas abaixo e aponte a alternativa correta:
- O estagiário não está apto à promoção.**
 - Eu sou avesso a mentira.**
- Apenas I está correta.
 - Apenas II está correta.
 - I e II estão corretas.
 - I e II estão incorretas.
33. Acerca da regência verbal, assinale a alternativa incorreta:
- Eu não abdicarei da minha parte no imóvel.
 - A sua voz rouca agradou ao público.
 - É óbvio que ela aspira o meu cargo.
 - Ficamos sabendo que ela namora a filha do prefeito.
34. Acerca da concordância dos verbos, analise as frases abaixo e aponte a alternativa correta:
- A maior parte dos convidados elogiou a salada de camarão.**
 - Hoje são vinte de maio.**
- Apenas I está correta.
 - Apenas II está correta.
 - I e II estão corretas.
 - I e II estão incorretas.

35. Indique a alternativa em que há erro na concordância nominal:
- Em relação a este assunto, nós estamos quites.
 - Nem um nem outro funcionário merece o bônus bimestral.
 - Visto as assinaturas, podemos finalizar a reunião.
 - As roupas daquela loja custam caro.
-
36. O termo em destaque se classifica como:
A entrega dos livros foi feita com atraso.
- Adjunto adverbial.
 - Adjunto adnominal.
 - Complemento nominal.
 - Nenhuma das alternativas anteriores está correta.
-
37. **Com tamanha soberba, não chegará a lugar algum.**
A frase mantém o mesmo sentido se o termo em destaque for substituído por:
- Arrogância.
 - Simplicidade.
 - Timidez.
 - Expectativa.
-
38. Analise as orações abaixo:
- Estou com receio de que hoje irá chover.**
 - Troquei um milhão de amigos, por um verdadeiro.**
- Ambas estão no sentido conotativo.
 - Ambas estão no sentido denotativo.
 - Apenas I está no sentido conotativo.
 - Apenas II está no sentido conotativo.
-
39. Aponte a alternativa que completa, de acordo com a norma culta da língua, as lacunas abaixo:
Um dos _____ impostos pela _____ era que _____ a entrega das cestas básicas.
- Quesitos – direção – paralisassem.
 - Quesitos – direção – paralisassem.
 - Quesitos – direção – paralisassem.
 - Quesitos – direção – paralisassem.
-
40. Aponte a alternativa em que todas as palavras são femininas:
- Sósia – aguardente – libido – gengibre.
 - Dinamite – aguardente – cataplasma – libido.
 - Cataplasma – libido – sósia – gengibre.
 - Guaraná – dinamite – gengibre – sósia.
-
41. Time paulista que comemora neste ano seu centenário e que foi campeão paulista de 2012:
- Santos Futebol Clube.
 - Corinthians Sport Club.
 - Sociedade Esportiva Palmeiras
 - São Paulo Futebol Clube.
-
42. A Organização dos Estados Americanos revogou a decisão que excluía Cuba dessa organização. Em relação a esse assunto, pode-se afirmar que:
- As nações participantes da OEA pressionaram Cuba para o fechamento da prisão de Guantánamo.
 - A entrada de Cuba na organização resultou de uma manifestação do próprio governo cubano.
 - A decisão da OEA foi ignorada pelas nações da América Latina.
 - O Brasil manteve-se fora do processo de negociação sobre Cuba.
-
43. Em relação ao Oriente Médio, assinale a afirmativa incorreta:
- A UNESCO declarou Jerusalém como Patrimônio Cultural da Humanidade.
 - Um dos motivos causadores de conflitos armados é a disputa pelas reservas de petróleo.
 - O clima desértico permite a disputa por territórios mais ricos em recursos minerais.
 - Os traçados artificiais das fronteiras foram definidos pelos europeus.
-
44. Quantos múltiplos de 3 existem entre 31 e 100?
- 41.
 - 31.
 - 33.
 - 23.
-
45. O lucro de uma empresa é dado por $L(x) = 100(10 - x)(x - 2)$ onde x é a quantidade vendida. Podemos afirmar que:
- O lucro é positivo para qualquer que seja x .
 - O lucro é positivo para $x > 10$.
 - O lucro é positivo para $2 < x < 10$.
 - O lucro é máximo para $x = 10$.
-
46. Vendi um carro que paguei R\$ 28.700,00 com um prejuízo de 12,5%. Qual foi o valor da venda?
- R\$ 25.112,50.
 - R\$ 24.742,50.
 - R\$ 26.272,50.
 - R\$ 26.842,50.
-
47. Qual é a altura relativa à base de um triângulo isósceles cuja base mede 48 m e os outros dois lados medem 25 m cada um?
- 12 m.
 - 7 m.
 - 11 m.
 - 15 m.
-
48. Se duas máquinas fazem 15.000 etiquetas de roupas em 5 dias funcionando 8 horas por dia, em quantos dias 16 máquinas funcionando 10 horas por dia farão 210.000 etiquetas?
- 13 dias.
 - 11 dias.
 - 7 dias.
 - 10 dias.
-
49. Um tanque tem duas torneiras. A primeira enche o tanque em 8 horas e a segunda em 12 horas. Abrindo-se as duas torneiras ao mesmo tempo, e estando o tanque vazio, em quantas horas ficará ele cheio?
- 2 h e 36 min.
 - 5 h e 12 min.
 - 3 h e 20 min.
 - 4 h e 48 min.
-
50. Apliquei R\$ 7.200,00 por 11 meses e recebi o montante de R\$ 9.417,60. Qual foi a taxa mensal dessa aplicação?
- 4,3%.
 - 1,42%.
 - 2,8%.
 - 3,2%.