

1. Sobre a catatonia, síndrome neuroléptica maligna (SNM) e a síndrome serotoninérgica (SS) são corretas afirmar:
- Na síndrome neuroléptica maligna é caracterizada pela alteração da consciência, febre alta, rigidez muscular severa e instabilidade autonômica.
  - A mortalidade elevada na síndrome neuroléptica maligna não resulta primordialmente das manifestações autonômicas e sim das complicações sistêmicas visto que não é dose-dependente.
  - A catatonia envolve investigação obrigatória de causas etiológicas orgânicas que, além de exames gerais metabólicos, exames específicos como EEG são necessários para descartar possibilidade de estado de mal não conclusivo, descarta-se, atualmente, associação ao TOC.
  - A Síndrome serotoninérgica diferencia-se da síndrome neuroléptica, atualmente, pelo aparecimento abrupto, em 36 horas, enquanto a segunda, se desenvolve em 3 a 7 dias. Além disso, na Síndrome Serotoninérgica uma evidente hiper-reatividade muscular caracterizada pela presença de tremores, hiper-reflexia, mioclônias e clônias enquanto na SNM se caracteriza por rigidez muscular excessiva e bradirreflexia.

2. A avaliação de um paciente com quadro de Síndrome Serotoninérgica seguem os critérios de Hunter (*Hunter toxicity decision criteria rules*) que apresentam alta sensibilidade (84%) e especificidade (97%) para seu diagnóstico, na presença de um agente serotoninérgico abaixo relacionado. Qual dos critérios abaixo citados é o correto?
- Temperatura acima de 38,5°C e sem associação a hiperreflexia.
  - Espasmos clônicos indutíveis associados a agitação e sem diaforese.
  - Tremor sem hipertonia e associada à hiperreflexia.
  - Clônias oculares associadas a agitação.

3. A Endocardite Infecçiosa (EI) pode ocorrer de um defeito septal, na cordoalha tendínea e no endotélio mural que na sua maioria são causadas por estreptococos, estafilococos, enterococos e alguns cocobacilos Gram-negativos. A EI pode ser aguda ou subaguda e a classificação deve focar se o episódio é primário ou recorrente, se a terminologia é definitiva ou possível de. Quanto aos fatores predisponentes, pode-se afirmar que 55% a 75% dos doentes com EI apresentam, doença reumática, prolapso de valva mitral, doença cardíaca degenerativa, hipertrofia septal assimétrica e uso de drogas intravenosas. Quanto aos achados clínicos é correto afirmar:
- Sopros cardíacos podem não ser audíveis em doentes com endocardite de valva tricúspide, tem 70 a 75% de frequência e sopros novos ou mudança de sopros prévios são relativamente incomuns em EI subagudas e mais prevalentes na EI aguda e de valva aórtica.
  - A esplenomegalia (10% a 50%) é um sintoma mais comum na EI subaguda de duração mais prolongada.
  - Manifestações periféricas como petéquias ocorrem em até 50%, bem como as hemorragias subungueais, nódulos de Osler, manchas de Janeway e manchas de Roth que têm aumentado o aparecimento em 12%.
  - A febre, presente em 90% - 95% dos casos, pode estar ausente em idosos, insuficiência cardíaca, insuficiência renal crônica e infecção por estafilococos coagulase negativos.

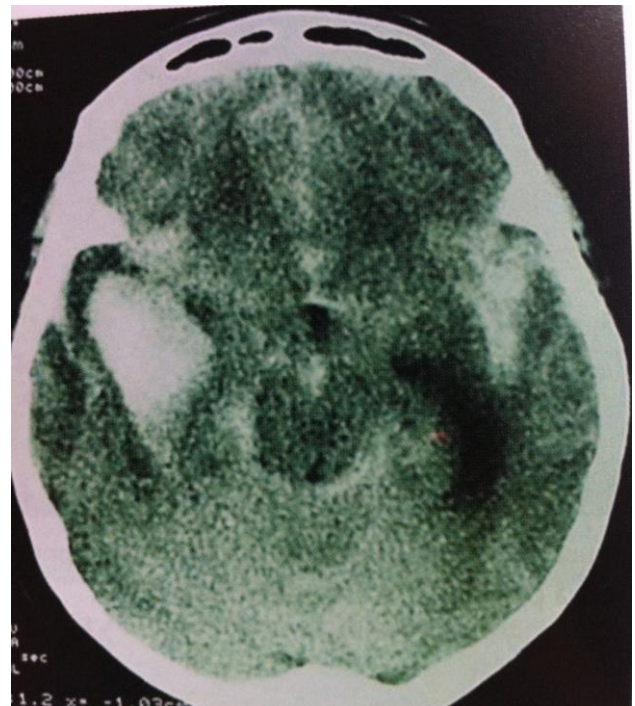
4. A imagem abaixo é sugestiva de:



Fonte: Miniatlases colorido. In: MARTINS, H.S. et al. Emergências Clínicas: abordagem prática. 5ª ed. ampl. rev. Barueri: Manole, 2010.

- DPOC.
- SARA difusa não bilateral.
- SARA.
- TEP.

5. Qual alternativa corresponde corretamente ao diagnóstico da imagem abaixo?



Fonte: Miniatlases colorido. In: MARTINS, H.S. et al. Emergências Clínicas: abordagem prática. 5ª ed. ampl. rev. Barueri: Manole, 2010.

- Hemorragia intraparenquimatosa.
- Toxoplasmose.
- Hemorragia subaracnoidea.
- AVC hemorrágico.

6. A monoartrite aguda deve ser considerada de origem infecciosa até prova em contrário, já que o retardo no diagnóstico e no tratamento adequado pode acarretar a evolução com desnutrição da cartilagem articular e anquilose em poucos dias. A apresentação clássica é de um quadro agudo com edema, calor, rubor, febre e até calafrios (na vigência de bacteremia). Entretanto, em idosos ou imunossuprimidos a ausência de febre não exclui o diagnóstico de artrite bacteriana. Sabendo-se que a história clínica sugere a etiologia, associe corretamente a etiologia da artrite de acordo em os achados clínicos:
- SIDA – fungos, Salmonella e Cocos Gram-positivos.
  - Artrite reumatoide – *Staphylococcus aureus*.
  - Próteses articulares – fungos.
  - Neoplasias – pseudomonas.
7. O termo AVC – acidente vascular cerebral engloba três situações distintas: AVC isquêmico (AVCI), AVC hemorrágico intraparenquimatoso (AVCH) e a hemorragia subaracnóidea (HSA). Anteriormente ao qualquer introdução de suporte farmacológico anti-hipertensivo, deve-se atentar a:
- Durante o evento agudo, hipertensão tem a função reativa, mantendo perfusão cerebral para áreas de penumbra, portanto, dependem basicamente da pressão arterial média para perfusão adequada.
  - Em pacientes com AVC agudo a PA diminui espontaneamente à internação hospitalar, sem intervenção específica e é maior nas primeiras 48h.
  - Atualmente não se considera dentro de padrões de normalidade as oscilações espontâneas em frações de minutos.
  - Paciente com entrada em PS com duas medidas de PA elevadas, iniciar rapidamente medicação anti-hipertensiva.
8. A mortalidade do Infarto agudo do miocárdio (IAM) nos primeiros trinta dias após hospitalização tem diminuído significativamente ao longo do tempo. No período pré-unidade coronariana há 30% de mortalidade. No período após implementação das unidades coronarianas (uso de  $\beta$  bloqueador e de desfibrilador): 30% de mortalidade e no período de recanalização de vasos (trombolíticos e angioplastia coronariana): mortalidade <4%. Quanto a classificação dos tipos de infarto (Universal Definition of Myocardial Infarction – ESC/ACCF/AHA/WHF), é correto afirmar:
- Tipo 4a: IAM associados à trombose de *stent*.
  - Tipo 3: IAM secundário, ocasionado por isquemia secundária a maior demanda de oxigênio ou por redução da oferta de oxigênio (espasmo de coronária, embolia para a coronária, anemia, arritmia, hiper ou hipotensão).
  - Tipo 4a: IAM associados à angioplastia.
  - Tipo 2: IAM espontâneo (primário), ocasionado por isquemia devido a erosão, fissura, mas sem ruptura de placa aterosclerótica.
9. Assinale a alternativa que corresponde corretamente a desvantagem do marca-passo transcutâneo:
- Ineficaz em até 50% dos pacientes por ser incapaz de capturar o ritmo cardíaco.
  - Ineficaz em até 55% dos pacientes por intolerância do paciente.
  - Causa desconforto ao paciente.
  - Necessária sedação em 45% dos casos para facilitar captura do ritmo cardíaco.
10. A cetoacidose diabética (CAD) e o estado hiperosmolar hiperglicêmico (EDD) são duas complicações graves associadas ao diabetes melito e que diferem entre si de acordo com a presença de cetoácidos e com o grau de hiperglicemia. A CAD é definida pela presença de glicemia maior do que 250mg/dL, pH arterial  $\leq 7,3$  e cetonúria fortemente positiva. O EHH apresenta-se com glicemia maior do que 600mg/dL, pH arterial maior do que 7,3 e osmolalidade sérica efetiva estimada  $>320\text{mOsm/kg}$ . Dadas as diferenças, é correto afirmar:
- Na EHH há produção mínima de insulina, que é suficiente para inibir produção de corpos cetônicos, não há cetonemia, mas pode ocorrer cetonúria leve.
  - Na EHH os sintomas são poliúria, polidipsia e perda de peso, sem rebaixamento do nível de consciência como ocorre na CAD, e como peculiaridade, há dificuldade de acesso à água.
  - O diagnóstico diferencial da CAD e EHH não englobam mais o AVC ou trauma, de acordo com a Sociedade Brasileira de Endocrinologia.
  - No algoritmo da CAD, o bicarbonato de sódio só deve ser prescrito se o pH arterial for menor que 6,9 e quando a glicemia atingir 250mg/dL, suspende-se a infusão de insulina intravenosa, visto a hiperglicemia ser mais facilmente corrigida do que a hipoglicemia.
11. A Insuficiência Renal Aguda (IRA) é uma síndrome caracterizada por uma queda abrupta, de horas ou dias da filtração glomerular, ocasionando retenção de escórias do metabolismo nitrogenado, como a ureia e creatinina. Há redução de volume urinário, perda da capacidade de diluir e concentrar a urina, perda de capacidade de regular o equilíbrio ácido-base e dificuldade de manter o balanço dos níveis de potássio, sódio, magnésio, cálcio e fósforo.
- Concentração urinária de sódio menor do que 25mEq/L sugere IRA pré renal e valores superiores a 40mEq/L, IRA renal.
  - Na fração de excreção de sódio o NA pode variar conforme o volume produzido de urina, por isso o cálculo da fração excretada de Ca passa a ser muito mais representativo.
  - Na IRA pré-renal a fração excreção de sódio é muito baixa, geralmente inferior a 1% (frequentemente < 0,01%).
  - Na IRA renal a reabsorção de sódio é deficiente em razão da injúria à célula tubular, sendo a fração de excreção de sódio frequentemente superior a 1%, em que valores entre 1,1% e 2,3% podem ser vistos em ambas as situações, sendo mais discriminatórios.
12. Os Linfomas gástricos correspondem a mesmo de 5% de todos os tumores malignos do estômago, sendo, no entanto, o linfoma mais frequente do aparelho digestivo. Os linfomas Não Hodgkin recebem a classificação Musshoff e Ann Arbor conforme o grau de penetração das células malignas a partir da mucosa. Assinale a alternativa correta:
- IIIE: infiltração ganglionar além dos limites regionais.
  - IIIE1: localizado na mucosa e submucosa.
  - IIIE: comprometimento ganglionar regional.
  - IVE: comprometimento do trato gastrointestinal e/ou ganglionar de ambos os lados do diafragma.

- 13.** A Doença Inflamatória Intestinal (DII) geralmente acomete os indivíduos durante a fase reprodutiva de suas vidas, sendo comum em mulheres jovens com Doença de Crohn (DC) ou Retocolite Ulcerativa (RCU) que demonstrem desejo de engravidar. Em estudos recentes, pesquisadores australianos demonstraram que há dúvidas e medos entre o grupo de mulheres com DII quando o assunto é gravidez. O risco que os medicamentos podem oferecer, bem como as consequências que a doença pode causar no feto são questões presentes neste assunto. Dada à situação, é correto afirmar que:
- Não há dados concretos que façam associação de DII com aumento de recidivas durante a gestação ou que apontem que a gravidez exerça influência no grau de atividade da doença.
  - É consensual evitar uso de medicações em mulheres grávidas com DII, pois estudos recentes – americanos e poucos londrinos - demonstram que a existência de atividade da doença não acarreta mais riscos para o feto.
  - Ao contrário do que se pensava, não há maior incidência de partos prematuros e baixo peso ao nascer no subgrupo de mulheres portadoras de DC ou RCU, apenas de cesarianas.
  - De acordo com o FDA, a categoria C da classificação de drogas usadas na gravidez apresenta evidências positivas de risco, portanto, são contraindicados neste período.
- 14.** A idade do desenvolvimento dos divertículos verdadeiros é precoce, e a predisposição genética tem importante papel para o seu aparecimento. No caso dos divertículos colônicos incompletos, ou também denominados de pseudodivertículos, estes se caracterizam por serem constituídos apenas por projeções das camadas da mucosa e submucosa, as quais “hérnia” através das *musculares* própria, em pontos de menor resistência em que há penetração dos vasos sanguíneos. Sendo assim, assinale alternativa correta:
- Na diverticulose assintomática não complicada há ausência de sintomas relacionados aos divertículos. Geralmente, o diagnóstico da presença de divertículos é achado de exame e sabe-se que cerca de 80% dos pacientes com divertículos irão permanecer assintomáticos durante toda a vida.
  - Doença diverticular complicada ou diverticulite é frequente na fossa ilíaca esquerda. Atinge 25 a 35% dos pacientes com divertículos, sendo a complicação mais comum da doença diverticular dos cólons.
  - Hemorragia diverticular é a maior causa de sangramento digestivo baixo do tipo volumoso, correspondendo a 60% dos episódios.
  - A doença diverticular sintomática é caracterizada por crises inespecíficas de dor abdominal sem sinais clínicos que evidenciem processo inflamatório. Este quadro representa, atualmente, nos achados americanos, dor na fossa ilíaca direita, em 6,3% dos casos.
- 15.** Assinale a alternativa correta quanto a abstinência do álcool:
- As alucinações alcoólicas são relativamente precoces, de 24 a 48h após a última dose, ocorre em 25% dos casos, inclui as visuais, táteis e auditivas e exceto pelas alucinações, a consciência é preservada.
  - No *Delirium tremens* a complicação é tardia, após 36h e em geral nos cinco primeiros dias, tem complicação grave com mortalidade de até 15% e tem início abrupto com desorientação, confusão, ideação paranóide, etc.
  - As convulsões associadas à abstinência ao álcool ocorrem geralmente em 36h após a última dose, ocorrendo em 45% dos casos, as convulsões são autolimitadas e o risco é aumentado quando o indivíduo já teve outras abstinências prévias.
  - O pico de sinais e sintomas se dá entre 36-48h e cessam em 72-96h, tem início em até 12h após a última dose e os sintomas mais frequentes são taquicardia, sudorese, insônia, hipertensão e sintomas gastrointestinais.
- 16.** Uma criança de 5 meses com crise de sibilância em piora do quadro, comparece ao serviço de saúde público onde você foi realocado para cobertura de escala, por não responder às nebulizações com salbutamol, que a mãe foi orientada pelo pediatra. A mãe teve diabetes gestacional e também tem asma. Ao exame físico você observa palidez cutânea, cianose perioral e FR de 55 mpm, ausculta cardíaca inviável. Qual o diagnóstico correto?
- Fibrose cística.
  - Crise asmática.
  - Refluxo gastroesofágico.
  - Bronquiolite.
- 17.** A tuberculose vesical inicia-se com lesões próximas aos meatos ureterais sob forma de edema, hiperemia e pequenas úlceras. Com a progressão da doença, toda bexiga é envolvida pelo processo, o que conduz à redução progressiva da capacidade vesical. Nos casos extremos a bexiga tem capacidade inferior a 50 ml. Quanto aos achados clínicos da tuberculose urogenital é correto afirmar:
- Hipertensão arterial está presente em 10 a 12% dos pacientes.
  - A diminuição unilateral da função renal é de 25%.
  - Cerca de 45% dos pacientes com diagnóstico de tuberculose são assintomáticos e a doença só é identificada pela presença de piúria estéril.
  - Ocorre predominantemente em adultos jovens 60% dos pacientes estão na faixa etária dos 25 a 45 anos e 90% têm menos de 55 anos.
- 18.** Quanto ao algoritmo de princípios gerais para escolha da melhor terapia de recanalização coronariana, é correto afirmar:
- Favorece angioplastia primária tempo de chegada ao OS até inflar o balão >90min.
  - Favorece angioplastia primária o Infarto agudo do miocárdio de alto risco com choque cardiogênico ou Killip≥III.
  - Favorece trombólise química chegada ao OS até inflar o balão <90min.
  - Favorece angioplastia primária quando o diagnóstico de infarto agudo do miocárdio não é mais duvidoso.

19. Sobre a Hemorragia Digestiva Alta é correto afirmar:

- a) Na suspeita de melena ou hematêmese, após estabilizar o paciente, encaminha-se para EDA e em caso de gastropatia por hipertensão portal sem possibilidade de tratamento endoscópico com sangramento, pensar na possibilidade de passar TIPS.
- b) Na suspeita de melena ou hematêmese e, pelo risco encaminhar para EDA se instável, encaminhar com reposição volêmica e monitorização, se úlcera péptica, fazer tratamento endoscópico e realizar profilaxia secundária de HDA.
- c) Na suspeita de melena ou hematêmese, encaminha-se para EDA estável ou não, e se varizes de esôfago, não responsivo ao sangramento, ligadura endoscópica com ou sem  $\beta$ -bloqueador.
- d) Na suspeita de melena ou hematêmese, encaminha-se para EDA, com equipe e suporte necessários, pelo risco do paciente, e se varizes ectópicas, com tratamento endoscópico com sangramento, considerar passar TIPS urgentemente.

20. Os aspectos técnico-científicos das imunizações no estado de São Paulo têm o apoio relevante da Comissão Permanente de Assessoramento em Imunizações – CPAI, criada em 1987, consolidada no âmbito da Secretaria de Saúde pela Resolução SS-56 de 23-05-2006. Em virtude dos novos conhecimentos e recursos que continuamente surgem para a prevenção de doenças transmissíveis, torna-se imperativa a revisão periódica das normas vigentes com as propostas de alterações para o calendário vacinal do estado de São Paulo. Nesta revisão e inclusão de imunobiológicos no calendário vacinal, é correto afirmar:

- a) A VOP será substituída pela salk em 24 meses, por se mostrar menos reatogênica.
- b) A vacina salk poderá ser administrada na maternidade juntamente com a primeira dose de Hepatite B, diferentemente da VOP.
- c) A VOP não deve ser administrada juntamente com BCG em caso de atraso desta.
- d) A Salk poderá ser administrada em intervalo de 4 semanas enquanto a VOP recomenda-se intervalo de 6 semanas.

21. De acordo com o Código de Ética Médica é vedado ao médico, exceto:

- a) Causar dano ao paciente, por ação ou omissão, caracterizável como imperícia, imprudência ou negligência.
- b) Assumir responsabilidade por ato médico que não praticou ou do qual não participou.
- c) Deixar de esclarecer o paciente sobre as determinantes sociais, ambientais ou profissionais de sua doença.
- d) Recusar-se a exercer sua profissão em instituição pública ou privada onde as condições de trabalho não sejam dignas ou possam prejudicar a própria saúde ou a do paciente, bem como a dos demais profissionais.

22. Dispõe o Código de Ética que na relação com pacientes e familiares é vedado ao médico:

- I. **Deixar de atender paciente que procure seus cuidados profissionais em casos de urgência ou emergência, quando não haja outro médico ou serviço médico em condições de fazê-lo.**
- II. **Opor-se à realização de junta médica ou segunda opinião solicitada pelo paciente ou por seu representante legal.**
- III. **Abreviar a vida do paciente, salvo se for a pedido deste.**
  - a) Apenas I está correta.
  - b) Apenas I e II estão corretas.
  - c) Apenas II e III estão corretas.
  - d) I, II e III estão corretas.

23. Analise as afirmativas abaixo e aponte a alternativa correta:

- I. **É vedado ao médico deixar de esclarecer o doador, o receptor ou seus representantes legais sobre os riscos decorrentes de exames, intervenções cirúrgicas e outros procedimentos nos casos de transplante de órgãos.**
- II. **É vedado ao médico praticar concorrência desleal com outro médico.**
- III. **É vedado ao médico deixar de atestar óbito de paciente ao qual vinha prestando assistência, exceto quando houver indícios de morte violenta.**
  - a) Apenas I e II estão corretas.
  - b) Apenas II está correta.
  - c) Apenas I e III está correta.
  - d) I, II e III estão corretas.

24. Acerca do Sistema Único de Saúde – SUS, assinale a alternativa incorreta:

- a) Os serviços do SUS, da rede própria ou conveniada, ficam obrigados a permitir a presença, junto à parturiente, de um acompanhante durante todo o período de trabalho de parto, parto e pós-parto imediato.
- b) Estão incluídas no campo de atuação do SUS a formulação e execução da política de sangue e seus derivados.
- c) A saúde é um direito fundamental do ser humano, devendo o Estado prover as condições indispensáveis ao seu pleno exercício.
- d) É permitida a participação direta ou indireta de empresas ou de capitais estrangeiros na assistência à saúde.

25. Aponte a alternativa que NÃO possui um princípio do Sistema Único de Saúde – SUS:

- a) Integralidade de assistência, entendida como conjunto articulado e contínuo das ações e serviços preventivos e curativos, individuais e coletivos, exigidos para cada caso em todos os níveis de complexidade do sistema.
- b) Preservação da autonomia das pessoas na defesa de sua integridade física e moral.
- c) Universalidade de acesso aos serviços de saúde em todos os níveis de assistência.
- d) Centralização político-administrativa, com direção única em cada esfera de governo.

26. Nos termos da Lei Orgânica do Município de Itu, analise as afirmativas abaixo sobre a responsabilidade do Prefeito e aponte a alternativa correta:
- Nos crimes de responsabilidade, o Prefeito será julgado perante o Tribunal de Justiça do Estado de São Paulo, independentemente do pronunciamento da Câmara Municipal.**
  - Nas infrações político-administrativas, o Prefeito Municipal será julgado perante a Câmara de Vereadores, assegurada ampla defesa.**
  - As infrações político-administrativas serão apenadas com a cassação do mandato.**
    - Apenas I está correta.
    - Apenas I e III estão corretas.
    - Apenas II e III estão corretas.
    - I, II e III estão corretas.
- 
27. Acerca dos bens municipais, nos termos da Lei Orgânica do Município de Itu, assinale a alternativa incorreta:
- Constituem bens municipais todas as coisas móveis e imóveis, direitos e ações que, a qualquer título, pertençam ao Município.
  - Cabe ao Prefeito a administração dos bens municipais, respeitada a competência da Câmara quanto àqueles utilizados em seus serviços.
  - A aquisição de bens imóveis, por compra ou permuta, dependerá de prévia avaliação e autorização legislativa.
  - Os bens públicos municipais em nenhuma hipótese poderão ser utilizados para a publicidade particular.
- 
28. Baseado na Lei Orgânica do Município de Itu, aponte a alternativa que completa corretamente a lacuna abaixo:  
**A primeira investidura em cargo ou emprego público depende sempre de aprovação prévia em concurso público de provas ou de provas e títulos, ressalvadas as nomeações para cargo em comissão, declarado em Lei de livre nomeação e exoneração. O prazo de validade para o concurso será de até \_\_\_\_\_, prorrogável por uma vez, por igual período, a critério da autoridade competente.**
- Seis meses.
  - Um ano.
  - Dois anos.
  - Três anos.
- 
29. Dispõe a Lei Orgânica do Município sobre os servidores municipais que, exceto:
- Os vencimentos dos cargos do Poder Legislativo não poderão ser superiores aos pagos pelo Poder Executivo.
  - É vedada a acumulação remunerada de cargos públicos, exceto quando houver compatibilidade de horários à de três cargos de professor, à de um cargo de professor com outro técnico ou científico e à de dois cargos ou empregos privativos de profissionais da saúde, com profissões regulamentadas.
  - O servidor municipal poderá exercer mandato eletivo, obedecidas às disposições legais vigentes.
  - O servidor municipal será responsável civil, criminal e administrativamente pelos atos que praticar no exercício de cargo ou função ou a pretexto de exercê-lo.
- 
30. Nos termos da Lei Orgânica do Município de Itu compete ao Município instituir alguns tributos. Aponte a alternativa que possui aquele que não é de sua competência:
- Imposto sobre a Propriedade Predial e Territorial Urbana.
  - Imposto sobre Operação Financeira.
  - Imposto sobre a transmissão "Inter-Vivos" a qualquer título por ato oneroso de bens imóveis por natureza ou acessão física.
  - Taxa em razão do exercício de polícia.
- 
31. Acerca da utilização do acento indicador de crase, analise as afirmativas abaixo e aponte a alternativa correta:
- Revirei aquele apartamento de ponta à ponta e não achei o comprovante de pagamento.**
  - Não vejo a hora de andar à cavalo naquela fazenda.**
    - Apenas em I o acento indicador da crase foi empregado de forma correta.
    - Apenas em II o acento indicador da crase foi empregado de forma correta.
    - Em I e em II o acento indicador da crase foi empregado de forma correta.
    - Em I e em II o acento indicador da crase foi empregado de forma incorreta.
- 
32. Acerca da regência nominal, analise as afirmativas abaixo e aponte a alternativa correta:
- O estagiário não está apto à promoção.**
  - Eu sou avesso a mentira.**
    - Apenas I está correta.
    - Apenas II está correta.
    - I e II estão corretas.
    - I e II estão incorretas.
- 
33. Acerca da regência verbal, assinale a alternativa incorreta:
- Eu não abdicarei da minha parte no imóvel.
  - A sua voz rouca agradou ao público.
  - É óbvio que ela aspira o meu cargo.
  - Ficamos sabendo que ela namora a filha do prefeito.
- 
34. Acerca da concordância dos verbos, analise as frases abaixo e aponte a alternativa correta:
- A maior parte dos convidados elogiou a salada de camarão.**
  - Hoje são vinte de maio.**
    - Apenas I está correta.
    - Apenas II está correta.
    - I e II estão corretas.
    - I e II estão incorretas.
- 
35. Indique a alternativa em que há erro na concordância nominal:
- Em relação a este assunto, nós estamos quites.
  - Nem um nem outro funcionário merece o bônus bimestral.
  - Visto as assinaturas, podemos finalizar a reunião.
  - As roupas daquela loja custam caro.
- 
36. O termo em destaque se classifica como:  
**A entrega dos livros foi feita com atraso.**
- Adjunto adverbial.
  - Adjunto adnominal.
  - Complemento nominal.
  - Nenhuma das alternativas anteriores está correta.

37. Com tamanha soberba, não chegará a lugar algum.

A frase mantém o mesmo sentido se o termo em destaque for substituído por:

- a) Arrogância.
- b) Simplicidade.
- c) Timidez.
- d) Expectativa.

38. Analise as orações abaixo:

I. **Estou com receio de que hoje irá chover.**

II. **Troquei um milhão de amigos, por um verdadeiro.**

- a) Ambas estão no sentido conotativo.
- b) Ambas estão no sentido denotativo.
- c) Apenas I está no sentido conotativo.
- d) Apenas II está no sentido conotativo.

39. Aponte a alternativa que completa, de acordo com a norma culta da língua, as lacunas abaixo:

**Um dos \_\_\_\_\_ impostos pela \_\_\_\_\_ era que \_\_\_\_\_ a entrega das cestas básicas.**

- a) Quesitos – diressão – paralisassem.
- b) Quesitos – direção – paralisassem.
- c) Quesitos – direção – paralisassem.
- d) Quesitos – direção – paralisassem.

40. Aponte a alternativa em que todas as palavras são femininas:

- a) Sósia – aguardente – libido – gengibre.
- b) Dinamite – aguardente – cataplasma – libido.
- c) Cataplasma – libido – sósia – gengibre.
- d) Guaraná – dinamite – gengibre – sósia.

41. Time paulista que comemora neste ano seu centenário e que foi campeão paulista de 2012:

- a) Santos Futebol Clube.
- b) Corinthians Sport Club.
- c) Sociedade Esportiva Palmeiras
- d) São Paulo Futebol Clube.

42. A Organização dos Estados Americanos revogou a decisão que excluía Cuba dessa organização. Em relação a esse assunto, pode-se afirmar que:

- a) As nações participantes da OEA pressionaram Cuba para o fechamento da prisão de Guantánamo.
- b) A entrada de Cuba na organização resultou de uma manifestação do próprio governo cubano.
- c) A decisão da OEA foi ignorada pelas nações da América Latina.
- d) O Brasil manteve-se fora do processo de negociação sobre Cuba.

43. Em relação ao Oriente Médio, assinale a afirmativa incorreta:

- a) A UNESCO declarou Jerusalém como Patrimônio Cultural da Humanidade.
- b) Um dos motivos causadores de conflitos armados é a disputa pelas reservas de petróleo.
- c) O clima desértico permite a disputa por territórios mais ricos em recursos minerais.
- d) Os traçados artificiais das fronteiras foram definidos pelos europeus.

44. Quantos múltiplos de 3 existem entre 31 e 100?

- a) 41.
- b) 31.
- c) 33.
- d) 23.

45. O lucro de uma empresa é dado por  $L(x) = 100(10 - x)(x - 2)$  onde  $x$  é a quantidade vendida. Podemos afirmar que:

- a) O lucro é positivo para qualquer que seja  $x$ .
- b) O lucro é positivo para  $x > 10$ .
- c) O lucro é positivo para  $2 < x < 10$ .
- d) O lucro é máximo para  $x = 10$ .

46. Vendi um carro que paguei R\$ 28.700,00 com um prejuízo de 12,5%. Qual foi o valor da venda?

- a) R\$ 25.112,50.
- b) R\$ 24.742,50.
- c) R\$ 26.272,50.
- d) R\$ 26.842,50.

47. Qual é a altura relativa à base de um triângulo isósceles cuja base mede 48 m e os outros dois lados medem 25 m cada um?

- a) 12 m.
- b) 7 m.
- c) 11 m.
- d) 15 m.

48. Se duas máquinas fazem 15.000 etiquetas de roupas em 5 dias funcionando 8 horas por dia, em quantos dias 16 máquinas funcionando 10 horas por dia farão 210.000 etiquetas?

- a) 13 dias.
- b) 11 dias.
- c) 7 dias.
- d) 10 dias.

49. Um tanque tem duas torneiras. A primeira enche o tanque em 8 horas e a segunda em 12 horas. Abrindo-se as duas torneiras ao mesmo tempo, e estando o tanque vazio, em quantas horas ficará ele cheio?

- a) 2 h e 36 min.
- b) 5 h e 12 min.
- c) 3 h e 20 min.
- d) 4 h e 48 min.

50. Apliquei R\$ 7.200,00 por 11 meses e recebi o montante de R\$ 9.417,60. Qual foi a taxa mensal dessa aplicação?

- a) 4,3%.
- b) 1,42%.
- c) 2,8%.
- d) 3,2%.