

Município de Nova Iguaçu

ESTADO DO RIO DE JANEIRO

CONCURSO PÚBLICO

EDITAL N° 001/2012



Professor I – Geografia

TARDE

Organizadora:



CARGO: PROFESSOR I – GEOGRAFIA

Texto

O Popular

Uma figura que sempre me intrigou é o Popular. Você o conhece: nas fotos ou filmes dos acontecimentos – manifestações, diligências policiais, visitas de autoridades – ele é o que aparece num canto, com as mãos no bolso e um embrulho debaixo do braço. Com a cara de quem foi ao armazém e na volta parou para ver a História.

Sempre pensei que o Popular fosse uma figura exclusivamente brasileira. Nas nossas agitações políticas, o Popular não perdia uma. Os jornais mostravam tanques na Cinelândia protegidos por soldados de baionetas caladas e lá estava o Popular, com seu embrulho embaixo do braço, examinando as correias de um dos tanques. Pancadaria na avenida? Corria polícia, corria manifestante, corria todo mundo, menos o Popular. O Popular assistia.

Imaginei, certa vez, uma série de cartuns em que o Popular apareceria assistindo ao descobrimento do Brasil, à primeira missa, ao grito do Ipiranga, à proclamação da República... Sempre com seu embrulho debaixo do braço. E de camisa esporte clara para fora das calças.

Não se deve confundir o Popular com o Transeunte, também conhecido como o Passante. O Transeunte ou Passante às vezes leva uma bala perdida, o Popular nunca. O Transeunte às vezes vai preso por engano, o Popular é o que fica assistindo a sua prisão. O Transeunte, não raro, se compromete com os acontecimentos. Aplauda o visitante ilustre que passa, por exemplo. O Popular fica com as mãos nos bolsos e quase sempre presta mais atenção ao motociclo dos batedores que à figura ilustre. O Transeunte pode se entusiasmar com uma frase de comício ou um drama na rua, e aí o Popular é o que fica olhando para o Transeunte.

O Popular não tem opinião sobre as coisas. Quando a televisão resolve ouvir “a opinião de um popular” na rua, sempre se engana. O Popular nunca é o entrevistado, é o sujeito que está atrás do entrevistado, olhando para a câmera.

O Popular não merece os méritos nem a calhordice que a imprensa lhe atribui. Alguém que é “socorrido por populares”, outro, menos feliz, que é linchado por populares... Engano. Onde há um bando de populares não há o Popular. O Popular é a antimultidão. Sua única virtude é a sua singularidade. E um certo ceticismo inconsciente diante das coisas. Não é que o Popular desmereça o poder e os grandes lances da humanidade. É que tem uma fatal curiosidade pelo detalhe supérfluo, uma fascinação irresistível pelo insignificante. Nas revoluções o que atrai o Popular é a estranha postura dos soldados deitados no chão, o mecanismo de um tanque, as lentes de uma câmera.

O Popular é uma figura tipicamente urbana. Não tem domicílio certo. Seu habitat natural é a margem dos acontecimentos. E – este é o seu maior mistério, a chave da sua existência – ninguém jamais conseguiu descobrir o que o Popular leva naquele embrulho. E tem mais. No dia em que pegarem um Popular para desvendarem o mistério, será inútil. Vão se enganar outra vez. O Popular verdadeiro estará atrás do preso, assistindo tudo.

(Veríssimo, Luís Fernando. In: O Estado de S. Paulo, 10/08/1981)

01

Marque V para as afirmativas verdadeiras e F para as falsas.

- () A diferença entre o Popular e o Transeunte está nas atitudes sutis e nos comportamentos sociais diante dos fatos históricos.
- () O mérito do Popular é ficar à espreita, observando as pessoas para depois assumir sua verdadeira identidade.
- () A distração do Popular é sempre estar à margem dos acontecimentos, pois prefere vê-los para depois agir.
- () O mérito do Popular é sua singularidade. Ele é atraído pelo supérfluo e pelo detalhe insignificante.

A sequência está correta em

- A) F, V, F, F B) V, V, F, V C) V, F, F, V D) V, F, V, F E) F, F, F, V

02

A repetição do vocábulo “popular” no texto

- A) demonstra a ênfase que o autor quer dar ao termo e ao que ele significa.
- B) reforça a ideia de onipresença do Popular na vida social e política.
- C) revela a intencionalidade do autor ao construir um texto humorístico.
- D) recupera ao longo da crônica a coesão e a coerência necessária dos termos.
- E) representa o paralelismo sintático e rítmico a cada parágrafo.



03

“E um certo ceticismo inconsciente diante das coisas.” (6º§). A palavra ceticismo significa

- A) esforço. B) valentia. C) estímulo. D) descrença. E) respeito.

04

Em todas as frases a seguir, as palavras sublinhadas nas orações possuem o mesmo valor semântico, EXCETO:

- A) “Uma figura que sempre me intrigou é o Popular.” (1º§)
B) “Sempre pensei que o Popular fosse uma figura...” (2º§)
C) “Aplauda o visitante ilustre que passa, por exemplo.” (4º§)
D) “... é o sujeito que está atrás do entrevistado...” (5º§)
E) “... ninguém jamais conseguiu descobrir o que o Popular leva naquele embrulho.” (7º§)

05

Na frase “No dia em que pegarem um Popular para desvendarem o mistério, será inútil.”, a oração sublinhada traz uma ideia de

- A) causa. B) tempo. C) finalidade. D) explicação. E) condição.

06

Analise.

- I. O Popular sempre assistia impassível as manifestações políticas.
II. Ele caminhava rente a parede.
III. O Popular nunca foi a reuniões.

O uso do acento indicativo da crase do a é obrigatório apenas na(s) alternativa(s)

- A) I B) II C) III D) I, II E) I, II, III

07

Segundo o texto, o Popular, diante da História tem uma atitude

- A) displicente. B) agressiva. C) indiferente. D) passiva. E) ativa.

08

Considere a seguinte frase: “Você o conhece...”. Em qual das alternativas o termo destacado apresenta a mesma função sintática do termo sublinhado?

- A) “... ele é o que aparece...” D) “O Popular nunca é o entrevistado...”
B) “Pancadaria na avenida?” E) “O Popular não merece os méritos...”
C) “Quando a televisão resolve ouvir...”

09

O termo “popular” está grafado com letra maiúscula ao longo de todo o texto para

- A) evidenciar as atitudes suspeitas do personagem descritas pelo narrador.
B) destacar o caráter singular desse “tipo” tão peculiar na vida cotidiana.
C) inovar no estilo de narrar e expor dados específicos de cidadãos comuns.
D) diferenciar um transeunte, um passante de um verdadeiro popular.
E) destacar e elevá-lo à categoria de um ser independente e único.

10

Quanto à classe gramatical das palavras sublinhadas tem-se a correspondência correta em

- A) “... ele é o que aparece num canto...” (1º§) – pronome
B) “... soldados de baionetas caladas e lá estava o Popular...” (2º§) – substantivo
C) “Não se deve confundir o Popular.” (4º§) – conjunção
D) “O Popular não tem opinião sobre as coisas...” (5º§) – advérbio
E) “Sempre com seu embrulho debaixo do braço.” (3º§) – preposição



CONHECIMENTOS DIDÁTICO-PEDAGÓGICOS

11

De acordo com as Diretrizes Curriculares Nacionais para a Educação Infantil, é correto afirmar que

- A) constituem pré-requisitos para a matrícula no ensino fundamental, a aprovação e a frequência na educação infantil.
- B) as propostas pedagógicas da educação infantil devem respeitar apenas os princípios políticos: dos direitos de cidadania, do exercício da criticidade e do respeito à ordem democrática.
- C) a proposta pedagógica das instituições de educação infantil deve ter como objetivo garantir à criança acesso a processos de apropriação, renovação e articulação de conhecimentos e aprendizagens de diferentes linguagens, assim como o direito à proteção, à saúde, à liberdade, à confiança, ao respeito, à dignidade, à brincadeira, à convivência e à interação com outras crianças.
- D) as práticas pedagógicas que compõem a proposta curricular da educação infantil devem ter como eixos norteadores os símbolos matemáticos e a alfabetização.
- E) é considerada educação infantil em tempo parcial, a jornada de, no mínimo, 3 horas diárias e, em tempo integral, a jornada com duração igual ou superior a 6 horas diárias, compreendendo o tempo total que a criança permanece na instituição.

12

Analise as afirmativas à luz das Diretrizes Curriculares Nacionais para o Ensino fundamental de 9 anos e em conformidade com a Lei de Diretrizes e Bases da Educação Nacional (Lei nº 9.394/96). As propostas curriculares do ensino fundamental visarão desenvolver o educando, assegurar-lhe a formação comum indispensável para o exercício da cidadania e lhe fornecer os meios para progredir no trabalho e em estudos posteriores, mediante os objetivos previstos para esta etapa da escolarização, a saber

- I. o desenvolvimento da capacidade de aprender, tendo como meios básicos o pleno domínio da leitura, da escrita e do cálculo.
- II. a compreensão do ambiente natural e social, do sistema político, das artes, da tecnologia e dos valores em que se fundamenta a sociedade.
- III. a aquisição de conhecimentos e habilidades, e a formação de atitudes e valores como instrumentos para uma visão crítica do mundo.
- IV. o fortalecimento dos vínculos de família, dos laços de solidariedade humana e de tolerância recíproca em que se assenta a vida social.

Estão corretas apenas as afirmativas

- A) I, IV B) II, III, IV C) I, II D) II, III E) I, II, III, IV

13

Com base nos conhecimentos de prática de ensino, considerando o que o professor precisa ter para executar seu trabalho com eficiência, marque V para as afirmativas verdadeiras e F para as falsas.

- () Ter conhecimento do aluno concreto, situado no seu contexto histórico, social e cultural.
- () Dominar o assunto, pois isso é suficiente para que o professor desenvolva com eficiência o seu trabalho docente, considerando que o saber é tudo.
- () Saber relacionar e articular o conteúdo às necessidades, aos interesses e problemas dos alunos frente à realidade social e ao conhecimento acumulado.
- () Considerar que o aluno não é portador de saberes e não apresenta nenhuma necessidade e nem expectativas, tendo em vista a realidade do seu meio social.
- () Entender que a relação pedagógica interativa entre professor e aluno proporciona um clima de confiança e segurança entre os sujeitos da educação, facilitando a aprendizagem.
- () É preciso pensar a avaliação como um processo contínuo e dinâmico que permita acompanhar, estimular e ajudar o aluno, para que ele seja bem sucedido na escola.

A sequência está correta em

- A) V, V, F, F, V, F B) V, F, V, F, V, V C) V, V, F, V, F, V D) F, V, V, V, F, F E) F, F, V, V, V, V



14

Miriam Celeste (In Freire, 1997:74-81), ao discutir o processo de avaliação nos projetos, aponta a necessidade de 3 momentos de avaliação. Relacione corretamente os momentos de avaliação dos projetos às suas respectivas características.

- | | | |
|------------------------------|-----|-----------------------------------------------------------------------------------------------------------------------------------------------|
| 1. Avaliação inicial. | () | Momento em que o professor cria estratégias para que os alunos percebam com clareza o seu processo de aprendizagem no decorrer do projeto. |
| | () | Momento em que se abrem novos espaços, para que novas necessidades de aprendizagem sejam detectadas, gerando novos projetos. |
| 2. Encaminhamento das ações. | () | Momento em que o professor propõe uma série de ações para conhecer melhor seus alunos: seus conhecimentos prévios, interesses e dificuldades. |
| | () | Momento onde o professor, junto com os alunos, vai construindo as ações sempre pautadas nas avaliações feitas ao longo do processo. |
| 3. Sistematizações. | () | Momento em que a análise da ação desencadeada permite a definição do próximo passo a ser dado dentro do projeto. |

A sequência está correta em

- A) 3, 2, 1, 3, 1 B) 3, 1, 2, 2, 3 C) 2, 3, 2, 1, 1 D) 3, 3, 1, 2, 2 E) 1, 2, 3, 1, 2

15

Em relação à legislação em vigor, analise.

- I. A organização do ensino fundamental de 9 anos adotará a seguinte nomenclatura: anos iniciais: de 6 a 10 anos de idade (5 anos) e anos finais: de 11 a 14 anos de idade (4 anos).
- II. A organização da educação infantil adotará a seguinte nomenclatura: creche: até 3 anos de idade e pré-escola: 4 e 5 anos de idade.
- III. O poder público deverá recensear os educandos no ensino fundamental, com especial atenção para o grupo de 6 a 14 anos de idade e de 15 a 16 anos de idade.
- IV. As propostas pedagógicas da educação infantil deverão considerar que a criança, centro do planejamento curricular, é sujeito histórico e de direitos que, nas interações, relações e práticas cotidianas que vivencia, constrói sua identidade pessoal e coletiva, brinca, imagina, fantasia, deseja, aprende, observa, experimenta, narra, questiona e constrói sentidos sobre a natureza e a sociedade, produzindo cultura.
- V. O currículo da base nacional comum do ensino fundamental deve abranger, obrigatoriamente, o estudo da língua portuguesa e a matemática, o conhecimento do mundo físico e natural e da realidade social e política, especialmente a do Brasil, bem como o ensino da arte, a educação física e o ensino religioso.

Estão corretas apenas as afirmativas

- A) I, II, III B) I, V C) I, II, III, IV, V D) IV, V E) II, III, IV

16

Do ponto de vista legal, a gestão democrática passa a ser um dever da escola e dos grupos que a gerenciam, na medida em que esse princípio é defendido pela Constituição Federal de 1988, pela LDB e pelo Estatuto da Criança e do Adolescente (ECA), para o sistema de ensino público no país. Diante do exposto, analise.

- I. A efetivação do direito de todos à educação básica exigida pela legislação pressupõe escolas capazes de lidar com a diversidade social e cultural.
- II. Como princípio importante para o desenvolvimento do ensino público, a gestão democrática precisa ser vivenciada por meio de práticas democráticas que ocorram, tanto na escola quanto um todo, no trabalho desenvolvido no âmbito da sala de aula e em particular.
- III. A autonomia da escola pode contribuir para que pais, professores, alunos, funcionários e grupos organizados da comunidade possam se conscientizar da necessidade e importância de sua efetiva participação nos processos de tomada de decisão que envolvem a escola.
- IV. A escola torna-se soberana em suas decisões e dispensa as orientações do sistema de ensino à medida que constrói sua autonomia.

Estão corretas apenas as afirmativas

- A) I, IV B) I, II, III C) II, III, IV D) I, III, IV E) II, III



17

Para estruturação do Projeto Político-Pedagógico é importante pensar sobre todas as ações realizadas na escola. Relacione corretamente os eixos orientadores da organização do trabalho da escola às suas ações.

1. Gestão escolar. () Organização do tempo escolar, articulação entre disciplinas e áreas do conhecimento, estruturação de conteúdos e programas, normas de comportamento.
() Estruturação dos processos de análise, confirmação ou correção do trabalho realizado.
2. Currículo. () Definição dos mecanismos de participação no processo decisório, grupos de trabalho, representações dos segmentos da escola.
() Organização dos procedimentos de acompanhamento do processo.
3. Avaliação. () Decisão sobre teorias, métodos, técnicas e procedimentos educacionais que orientam o trabalho educativo.
() Definição dos valores e dos aspectos éticos e morais projetados pela escola.

A sequência está correta em

- A) 2, 3, 1, 3, 2, 2 B) 1, 2, 3, 1, 3, 2 C) 3, 2, 1, 3, 2, 1 D) 3, 1, 2, 2, 2, 3 E) 2, 2, 3, 3, 1, 2

18

Associe corretamente a relação pedagógica em suas diferentes abordagens, segundo 3 educadores que influenciaram as práticas educativas com suas ideias.

1. Maria Montessori. () Sua pedagogia fundamenta-se numa teoria do conhecimento, em que o saber tem um papel emancipador porque permite a libertação da consciência.
() O autor defende uma relação pedagógica que se apoie na interação horizontal entre os sujeitos e as situações concretas, centrada na linguagem como forma de expressão e de aprendizagem sobre a própria vida.
2. Célestin Freinet. () Sua pedagogia é a pedagogia do bom senso, que serve à vida. É o saber fazer antes do saber dizer. Ao invés de se oferecerem noções e princípios às crianças, é fundamental prepará-las para enfrentar o mundo com habilidade e inteligência.
() Sua pedagogia baseia-se no processo de desenvolvimento da criança e, para isso, o ambiente é fundamental. Ele deve ser preparado com material específico para favorecer a atividade, permitir a ação adequada dentro do ritmo próprio e propiciar as trocas de experiências entre aqueles com idades e experiências diferentes.
3. Paulo Freire. () Uma relação pedagógica adequada deve estar centrada no exercício da inteligência, na independência, na confiança em si mesmo, no espírito de iniciativa, na concentração, na ordem e na autodisciplina.

A sequência está correta em

- A) 1, 2, 3, 1, 2 B) 3, 2, 1, 2, 1 C) 3, 1, 2, 1, 3 D) 2, 3, 1, 3, 2 E) 3, 3, 2, 1, 1

19

O papel do Conselho Escolar é imprescindível, tanto no aspecto administrativo quanto na dimensão pedagógica. Partindo desse princípio, é correto afirmar, EXCETO:

- A) Na condição de um organismo de base, o Conselho Escolar é espaço da prática da democracia participativa.
- B) O Conselho Escolar, quando bem trabalhado, concorre efetivamente para a ampliação e para o fortalecimento dos diferentes segmentos que compõem a escola e a comunidade.
- C) A atuação articuladora entre a escola, a comunidade e outras instituições sociais confere ao Conselho Escolar poder social, possibilitando-lhe agir como interlocutor de diferentes instâncias da educação e da própria sociedade.
- D) Enquanto força social, o Conselho Escolar pode influenciar nas políticas educacionais e nos projetos da escola, propondo ações inovadoras que contribuam para a melhoria da qualidade do ensino, para a democratização da gestão e para a garantia dos direitos humanos.
- E) O Conselho Escolar, como espaço privilegiado da participação, é local por excelência, de demonstração de poder que o presidente do Conselho tem para tomar as suas decisões.



20

Considerando a escola como espaço pedagogicamente organizado, é correto afirmar que, EXCETO:

- A) A organização do trabalho pedagógico caracteriza-se como uma dimensão muito importante para o desenvolvimento do Projeto Político Pedagógico da escola.
- B) O Projeto Político Pedagógico é um instrumento que, através da direção da escola, determina de forma inflexível, quais os caminhos possíveis que a escola deve caminhar.
- C) O projeto é um eixo organizador da ação de todos que fazem parte da comunidade escolar.
- D) A escola, como instituição, está marcada pela organização político-pedagógica que envolve os conhecimentos que ali são trabalhados para que as crianças aprendam.
- E) A organização do trabalho pedagógico deve ser pensada em função do que as crianças sabem, dos seus universos de conhecimentos e conteúdos que são considerados importantes que elas aprendam.

CONHECIMENTOS ESPECÍFICOS

21

Leia atentamente a descrição das características de uma das escolas de geografia.

A outra vertente do movimento de renovação do pensamento geográfico agrupa um conjunto de propostas que se opõe à geografia existente (seja a Tradicional ou Pragmática), a qual será levada ao nível de ruptura com o pensamento anterior. O seu nome advém de uma postura frente à realidade da ordem constituída. Seus autores se posicionam por uma transformação da realidade social, pensando seu saber como uma arma do processo. São assim os que assumem o conteúdo político de conhecimento científico, propondo uma geografia militante, que lute por uma sociedade mais justa. São os que pensam a análise geográfica como um instrumento de libertação do homem.

(Moraes, Antônio Carlos Robert. Geografia – Pequena História Crítica. 5ª edição. Editora Hucitec – São Paulo 1986, p. 112)

A escola retratada é

- A) Determinista.
- B) Possibilista.
- C) Crítica.
- D) Quantitativa.
- E) Cultural.

22

“As primeiras colocações, no sentido de uma geografia sistematizada, vão ser obra de dois autores prussianos ligados à aristocracia.”

(Moraes, Antônio Carlos Robert. Geografia – Pequena História Crítica. 5ª edição. Editora Hucitec – São Paulo 1986, p. 47)

Observe um quadro comparativo com as principais informações desses dois autores prussianos.

Autor 1	Autor 2
Formação: Geólogo e Botânico	Formação: Filósofo e Historiador
Método: Empirismo raciocinado	Método: Reforça a análise empírica
Livro (s): Quadro da natureza e cosmos	Livro: Geografia comparada

Quem são esses autores?

- A) Friedrich Ratzel / Paul Vidal de La Blache.
- B) Friedrich Ratzel / Karl Ritter.
- C) Karl Ritter / Alexandre Von Humboldt.
- D) Alexandre Von Humboldt / Karl Ritter.
- E) Alexandre Von Humboldt / Friedrich Ratzel.

23

Analise as características fundamentais da agricultura brasileira no final do século XIX e início do século XXI.

- I. O processo de internacionalização da economia brasileira tem revelado, então, que o desenvolvimento do capitalismo na agricultura, em nossos dias, está marcado, sobretudo, pela sua industrialização. Essa industrialização deve ser entendida como o processo de introdução do modo industrial de produzir no campo, desencadeando um inter-relacionamento intenso entre a indústria e a agricultura.
- II. Os financiamentos obtidos pela agricultura são desiguais, uma vez que, no Brasil, a maior parte dos financiamentos agrícolas tem ficado com médios e grandes estabelecimentos agropecuários.
- III. Deve-se entender que o desenvolvimento do capitalismo no Brasil está marcado, contraditoriamente, por um processo desigual que, ao mesmo tempo amplia o trabalho assalariado no campo, aumenta, igual e contraditoriamente, o domínio do trabalho familiar e camponês. Esse processo tem aberto, para estas duas formas de produzir no campo, espaços distintos de predomínio: o familiar, nas pequenas unidades camponesas e o assalariado, nas médias e grandes unidades capitalistas.

Está(ão) correta(s) apenas a(s) afirmativa(s)

- A) I, II
- B) I, II, III
- C) II, III
- D) II
- E) III



24

Diante das múltiplas ações e orientações originárias dos órgãos centrais de educação vinculados à política educacional no país, questiona-se que caminhos o professor e a escola podem trilhar, para que os alunos dos diferentes níveis de ensino compreendam o espaço geográfico e ampliem sua visão de mundo, conhecendo seu papel na sociedade moderna ou pós-moderna.

(Pontusha, Nídia Nacib. *Geografia; Pesquisa e Ensino in: Novos Caminhos da Geografia. 5ª edição. São Paulo: Contexto 2005, p. 111*)

Analise as afirmativas.

- I. Deve-se pensar em um ensino que forme o aluno do ponto de vista reflexivo, flexível, crítico e criativo. Não é uma formação para o mercado de trabalho apenas, mas um jovem preparado para enfrentar as transformações cada vez mais céleres que certamente virão.
- II. Deve-se realizar a leitura do espaço geográfico, ou dos espaços geográficos, além da leitura específica da realidade dos seus alunos e daquilo que eles concebem sobre o espaço geográfico. Compreender de onde se originam seus conhecimentos e suas representações, frutos da vivência, do senso comum.
- III. Faz-se necessário questionar os conteúdos geográficos que estão sendo ensinados e os métodos utilizados, questionando sempre se o saber transmitido está realmente a serviço do estudante.

Contribui(em) para que os alunos compreendam o espaço geográfico e ampliem sua visão de mundo, conhecendo seu papel na sociedade moderna ou pós-moderna a(s) proposta(s) elencada(s) na(s) alternativa(s)

- A) I, II, III B) II, III C) I, III D) I E) III

25

Deseja-se realizar o mapeamento de uma área com precisão gráfica de 0,2 mm, cujo detalhamento exige a distinção de feições de mais de 2,5 m de extensão. Que escala deve ser utilizada?

- A) 1:25.000 B) 1:50.000 C) 1:45.000 D) 1:30.000 E) 1:35.000

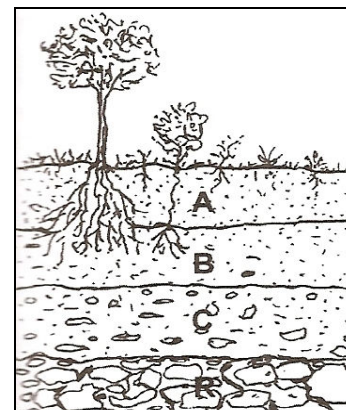
26

A atuação em intensidade diferente dos fatores de gênese pode proporcionar variações horizontais que formam uma sequência de solos diferentes chamada “catena”. Pelo mesmo motivo, em profundidade, podem variar as propriedades físicas (cor, textura, estrutura etc.) e químicas (reação do pH, elementos químicos) de um solo, originando camadas horizontais diferenciadas que são denominadas de “horizontes” e indicadas pelas letras maiúsculas A, B, C, R, podendo ou não apresentar subdivisões indicadas por algarismos arábicos. O conjunto de horizontes constitui-se o perfil do solo.

(Tropmair, Helmut. *Biogeografia e Meio Ambiente. 9ª edição. Rio de Janeiro. Technical Books 2012, p. 58*)

Observe a imagem e analise as caracterizações dos perfis.

- I. Horizonte “A”: é, em geral, o mais superficial, recebendo intensamente a ação dos elementos climáticos. Apresenta-se rico em matéria orgânica e minerais resistentes à intemperização, pois o material solúvel, através da água do solo, é carregado para os horizontes mais profundos, verificando-se, assim, uma subtração de elementos minerais.
- II. Horizonte “B”: localizado subjacente ao “A”, recebe os elementos que migram do horizonte acima, verificando-se o acúmulo de bases, óxidos de ferro, óxidos de alumínio, argila e, às vezes, de matéria orgânica.
- III. Horizonte “C”: é formado por matéria orgânica morta.
- IV. Horizonte “R”: é a rocha matriz.



Estão corretas apenas as afirmativas

- A) I, II, IV B) I, II, III, IV C) II, III, IV D) II, III E) III, IV

27

As projeções cartográficas podem ser classificadas de acordo com diferentes metodologias que buscam sempre um melhor ajuste da superfície a ser representada. Observe a descrição de uma dessas projeções cartográficas. “Possuem a propriedade de manter constantes as dimensões relativas das áreas representadas, isto é, não as deformam. Essas projeções, entretanto, não se constituem como projeções conformes.”

(Fitz, Paulo Roberto. *Cartografia Básica. São Paulo: Oficina de Textos 2008 p. 44*)

A caracterização é de uma projeção

- A) conforme ou semelhante. D) equivalente.
 B) equidistante. E) alifática ou arbitrária.
 C) azimutal ou zenital.

28

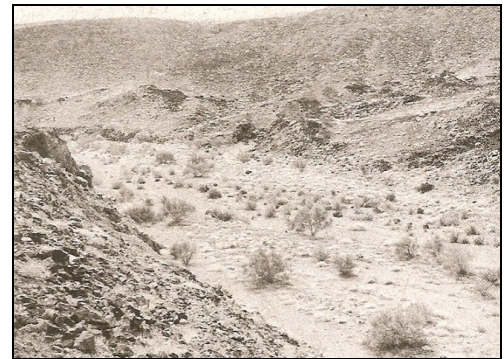
Uma das maneiras de classificar a representação cartográfica, é de acordo com a escala. Dentre as escalas citadas, a que traduz a escala de uma carta geográfica é

- A) 1:1.000 B) 1:5.000 C) 1:25.000 D) 1:250.000 E) 1:500.000

29

Observe a imagem e analise as características descritas de um dos biomas da Terra.

O referido bioma ocorre em faixas do mundo nas altitudes intermediárias, especialmente nos cinturões de clima seco, entre 30° e 40° N e S, entre os biomas dos trópicos úmidos e os intermediários temperados. A chuva não é apenas escassa (frequentemente menos de 250 mm por ano) e sazonal, mas também imprevisível. O potencial de evaporação é tão forte que muitas plantas têm adaptações especiais para absorver, armazenar e impedir perda de água. A sua característica chave é muito menor que a evaporação potencial, além de imprevisível ao longo do ano, ou mesmo dentre vários.



(Brown, James H. e Lomolino, Mark V. Biogeografia. 2ª edição. Ribeirão Preto. São Paulo 2006, p. 116)

A imagem e as características descrevem

- | | |
|------------------------------|-----------------------|
| A) floresta tropical úmida. | D) prados temperados. |
| B) deserto. | E) floresta boreal. |
| C) floresta temperada úmida. | |

30

As formas do relevo terrestre, que são componentes da litosfera, independente de seus tamanhos, são importantes no condicionamento dos processos de organização geográficas das sociedades humanas. As formas são resultantes de processos genéticos de origem estrutural e escultural.

(Ross, Jurandy Luciano Sanches. Relevo Brasileiro: Planaltos, Planícies e Depressões in: Novos Caminhos da Geografia. 5ª edição. São Paulo. Contexto 2005 p. 41)

Analise as afirmativas que tratam da concepção genética da classificação do relevo.

- I. Os processos estruturais estão associados às forças ativas e passivas, que agem na litosfera ou crosta terrestre, do interior para o exterior, sendo denominados mecanismos dos processos endógenos.
- II. Os processos esculturais estão relacionados com as forças ativas da natureza climática que agem na litosfera, do exterior para o interior, sendo denominados processos exógenos.
- III. Os processos esculturais, também chamados exógenos, são decorrentes das movimentações da crosta terrestre ou litosfera, por intermédio dos deslocamentos das placas tectônicas que a compõem.
- IV. Os mecanismos das forças endógenas são comandados pelas diferentes atividades climáticas que agem na superfície da Terra, promovendo alterações químicas e físicas nas partes mais expostas da litosfera e gerando processos erosivos, transportes e deposições de sedimentos.

Estão corretas apenas as afirmativas

- A) I, II B) III, IV C) I, II, III, IV D) II, III, IV E) I, II, III

CONHECIMENTOS GERAIS

31

A América Latina vem ganhando cada vez mais espaço no mercado internacional, principalmente em função do crescimento de algumas nações como Brasil, Argentina e México. É correto afirmar sobre essa região que

- I. apresenta um dos maiores índices de desigualdades de renda do planeta.
- II. uma onda esquerdista vem conquistando a região e vários países, como Venezuela, Bolívia e Equador, que vêm resistindo às políticas dominadoras norte-americanas.
- III. após a queda de Fidel Castro, Cuba abandonou o comunismo, assumindo uma postura capitalista, mas manteve o rompimento diplomático-econômico com os EUA.
- IV. a Colômbia possui parceria militar com os EUA para o combate do narcotráfico, o que provoca crítica entre alguns governos de países vizinhos.

As afirmativas corretas sobre a América Latina são somente

- A) I, III B) III, IV C) I, II, III D) I, II, IV E) II, III, IV

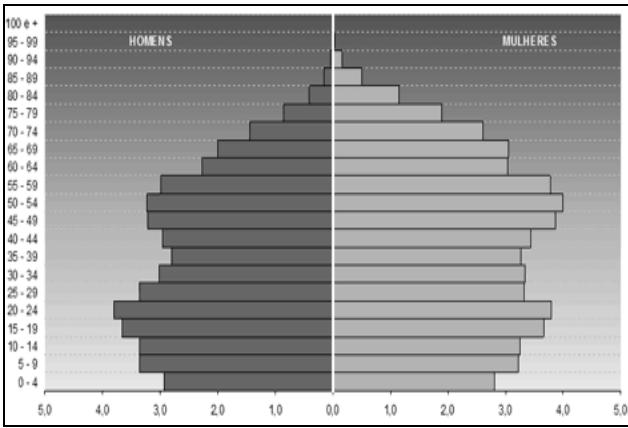
32

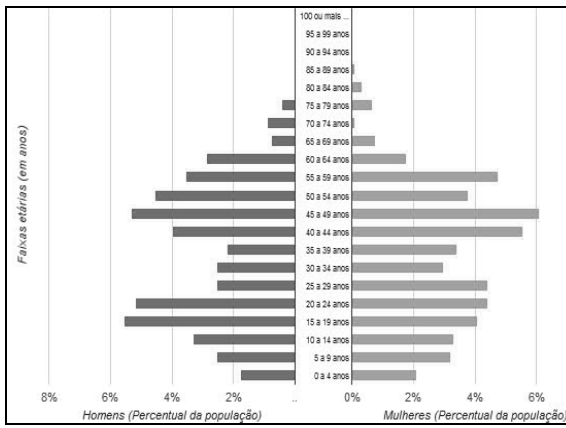
Instalados em uma península no extremo oriente da Ásia, os países foram divididos em meados do século XX, após a II Guerra Mundial. Enquanto um dos estados se fundamentou no capitalismo, tornando-se um próspero país, dentre outros que receberam a denominação de “tigre asiático” na região; o outro aderiu ao comunismo e vem causando grandes incômodos à comunidade internacional com seus experimentos nucleares. Trata-se dos países

- A) China e Taiwan.
- B) Coreia do Sul e Coreia do Norte.
- C) Índia e Indonésia.
- D) Irã e Iraque.
- E) Japão e Rússia.

33

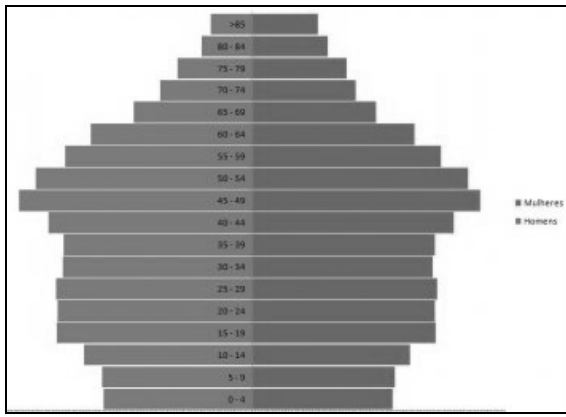
A pirâmide etária brasileira atual, segundo informações do Censo 2010, teve um estreitamento da base em consequência do declínio do número médio de filhos por mulher e o alargamento do topo em função do aumento da expectativa de vida. Dentre as alternativas abaixo, marque a que representa corretamente a nova pirâmide etária do Brasil que, segundo os levantamentos do Censo 2010, vem chegando bem próxima às pirâmides dos países desenvolvidos.

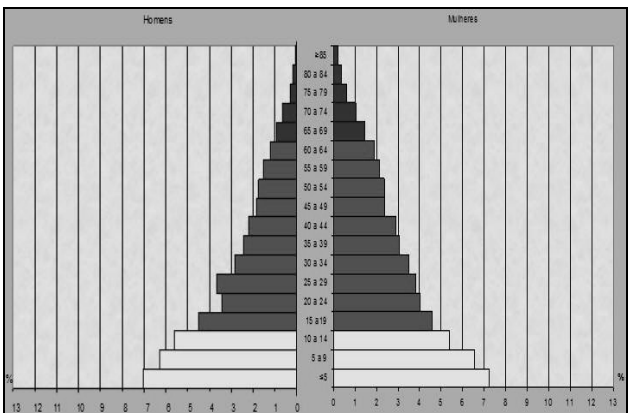
A) 

D) 

B)

Mais de 100 anos	7.247	0,0%	0,0%	16.889
95 a 99 anos	31.529	0,0%	0,0%	68.806
90 a 94 anos	114.984	0,1%	0,1%	211.595
85 a 89 anos	310.759	0,2%	0,3%	508.724
80 a 84 anos	688.623	0,4%	0,6%	968.349
75 a 79 anos	1.090.518	0,6%	0,8%	1.472.930
70 a 74 anos	1.667.373	0,9%	1,1%	2.074.284
65 a 69 anos	2.224.065	1,2%	1,4%	2.816.745
60 a 64 anos	3.041.034	1,6%	1,8%	3.468.085
55 a 59 anos	3.902.344	2,0%	2,3%	4.373.875
50 a 54 anos	4.834.995	2,5%	2,8%	5.305.407
45 a 49 anos	5.962.013	3,0%	3,2%	6.141.338
40 a 44 anos	6.320.570	3,3%	3,5%	6.888.797
35 a 39 anos	6.766.865	3,5%	3,7%	7.121.910
30 a 34 anos	7.717.657	4,0%	4,2%	8.028.855
25 a 29 anos	8.460.995	4,4%	4,5%	8.643.418
20 a 24 anos	8.830.227	4,5%	4,5%	8.814.903
15 a 19 anos	8.558.988	4,5%	4,4%	8.432.002
10 a 14 anos	8.725.413	4,6%	4,4%	8.441.348
5 a 9 anos	7.624.144	4,0%	3,9%	7.345.231
0 a 4 anos	7.016.987	3,7%	3,6%	6.779.172

E) 

C) 



34

Ainda com base nos levantamentos do Censo 2010, no Brasil, é possível afirmar, EXCETO:

- A) Aumentou o percentual de pessoas com fundamental incompleto e nível superior.
- B) Caíram as taxas de fecundidade e mortalidade infantil.
- C) Cresceu o percentual de empregados com a carteira assinada no país.
- D) O nível de instrução da população aumentou e o percentual de jovens fora da escola caiu.
- E) Registrou-se um grande aumento de pessoas, retornando nos últimos 10 anos ao país.

35

A França realizou eleições presidenciais no primeiro semestre deste ano, tendo como resultado a

- A) conquista inédita da extrema direita representada por *Jean-Luc Melenchon*.
- B) eleição de *François Holland*, do Partido Comunista.
- C) manutenção de *Nicolas Sarkozy*, em vitória, no segundo turno.
- D) reeleição de *Nicolas Sarkozy*, em primeiro turno.
- E) vitória de mais uma mulher no ocidente: *Marine Le Pen*.

36

“Em 2009, a _____ solicitou à Organização das Nações Unidas (ONU), o reconhecimento de sua soberania sobre o espaço marinho em torno das Malvinas que está sob o domínio _____.”

Assinale a alternativa que completa correta e sequencialmente a afirmativa anterior.

- A) Alemanha / francês
- B) Argentina / inglês
- C) Austrália / norte-americano
- D) Rússia / japonês
- E) Venezuela / espanhol

37

O maior bloco econômico do planeta, a União Europeia (UE), vive um momento crítico em sua história com a acentuada crise econômica vivenciada por alguns países-membros, ameaçando o sucesso desta iniciativa pioneira no planeta. É correto afirmar sobre a UE que

- A) é formada por 27 nações, dentre elas, Reino Unido, Alemanha, França e Rússia.
- B) possui uma moeda – o euro – adotada por todos os países-membros.
- C) responde por 50% do comércio mundial, sendo o maior parceiro comercial do Brasil.
- D) teve seu nome definido em meados do século XX com o Tratado de Paris.
- E) vem se estendendo para o leste europeu, abrangendo ex-repúblicas soviéticas.

38

Sobre a figura a seguir, marque V para as afirmativas verdadeiras e F para as falsas.



- () Instituída na segunda metade do século XX, como região política para execução de planos de desenvolvimento.
- () Delimita o maior bioma do Brasil, abrangendo todos os estados da região Norte, com exceção do Mato Grosso.
- () Compreende os estados da região Norte, além do Mato Grosso, no Centro-Oeste, e parte do Maranhão, no Nordeste.
- () É uma designação instituída pela Organização das Nações Unidas (ONU), a fim de criar uma área de proteção internacional.

A sequência está correta em

- A) F, F, V, V
- B) F, V, V, F
- C) V, F, V, F
- D) V, V, F, F
- E) V, F, F, V

39

O evento Rio+20, previsto para ser realizado no Brasil, em junho, deve reunir cerca de 190 países no Rio de Janeiro para, entre outras ações,

- A) definir os rumos diplomáticos internacionais no que tange a segurança e a pacificação do planeta Terra.
- B) discutir a crise econômica mundial e definir medidas de combate e equilíbrio monetário internacional, finalizando a acirrada guerra cambial entre as nações desenvolvidas e em desenvolvimento.
- C) implementar ações de combate à discriminação racial no planeta, com a definição de estratégias e a angariação de recursos financeiros para o desenvolvimento destas.
- D) realizar um balanço dos resultados da Agenda 21 e propor novas medidas para o desenvolvimento sustentável.
- E) redefinir os novos membros rotativos do Conselho de Segurança da Organização das Nações Unidas (ONU), ampliando o número de acentos para membros permanentes.

40

“Logo após a Conferência da ONU sobre mudanças climáticas de 2011 (COP-17), realizada em Durban, África do Sul, o(os) _____ anunciou sua saída do(a) _____, único instrumento jurídico global que limita a emissão de gases que provocam o efeito estufa.” Assinale a alternativa que completa correta e sequencialmente a afirmativa anterior.

- A) Canadá / Protocolo de Kyoto
- B) Estados Unidos / Convenção de Estocolmo
- C) Japão / Protocolo de Montreal
- D) México / Fundo Verde Climático
- E) Reino Unido / Protocolo de Cartagena

INSTRUÇÕES

1. Material a ser utilizado: caneta esferográfica azul ou preta. Os objetos restantes devem ser colocados em local indicado pelo fiscal da sala, inclusive aparelho celular desligado e devidamente identificado com etiqueta.
2. Não é permitido consulta, utilização de livros, códigos, dicionários, apontamentos, apostilas, calculadoras e etc. Não é permitido ao candidato ingressar na sala de provas sem a respectiva identificação e o devido recolhimento de telefone celular, bip e outros aparelhos eletrônicos.
3. Durante a prova, o candidato não deve levantar-se, comunicar-se com outros candidatos e nem fumar.
4. A duração da prova é de 03 (três) horas, já incluindo o tempo destinado à entrega do Caderno de Provas e à identificação – que será feita no decorrer da prova – e ao preenchimento do Cartão de Respostas (Gabarito).
5. Somente em caso de urgência pedir ao fiscal para ir ao sanitário, devendo no percurso permanecer absolutamente calado, podendo antes e depois da entrada sofrer revista através de detector de metais. Ao sair da sala no término da prova, o candidato não poderá utilizar o sanitário. Caso ocorra uma emergência, o fiscal deverá ser comunicado.
6. O Caderno de Provas consta de 40 (quarenta) questões de múltipla escolha, exceto para os cargos de nível fundamental incompleto em que os Cadernos de Provas constam de 30 (trinta) questões. Leia-o atentamente.
7. **As questões das provas objetivas são do tipo múltipla escolha, com 05 (cinco) opções (A a E) e uma única resposta correta.**
8. Ao receber o material de realização das provas, o candidato deverá conferir atentamente se o Caderno de Provas corresponde ao cargo a que está concorrendo, bem como se os dados constantes no Cartão de Respostas (Gabarito) que lhe foi fornecido, estão corretos. Caso os dados estejam incorretos, ou o material esteja incompleto ou tenha qualquer imperfeição, o candidato deverá informar tal ocorrência ao fiscal.
9. Os fiscais não estão autorizados a emitir opinião e prestar esclarecimentos sobre o conteúdo das provas. Cabe única e exclusivamente ao candidato interpretar e decidir.
10. O candidato poderá retirar-se do local de provas somente a partir dos 90 (noventa) minutos após o início de sua realização, contudo não poderá levar consigo o Caderno de Provas, somente sendo permitida essa conduta apenas no decurso dos últimos 30 (trinta) minutos anteriores ao horário previsto para o seu término.
11. Os 3 (três) últimos candidatos de cada sala somente poderão sair juntos. Caso o candidato insista em sair do local de aplicação da prova, deverá assinar um termo desistindo do Concurso Público e, caso se negue, deverá ser lavrado o Termo de Ocorrência, testemunhado pelos 2 (dois) outros candidatos, pelo fiscal da sala e pelo coordenador da unidade.

RESULTADOS E RECURSOS

- As provas aplicadas, assim como os gabaritos preliminares das provas escritas objetivas de múltipla escolha serão divulgados na Internet, no site www.consulplan.net, a partir da 00h00min do dia subsequente ao da realização da provas.

- Os recursos deverão ser apresentados, conforme determinado no **item 8 do Edital de Concurso Público nº. 001/2012**, sendo observados os seguintes aspectos:

- a) O candidato que desejar interpor recursos contra os gabaritos oficiais preliminares das provas objetivas disporá de **02 (dois) dias úteis**, a partir do dia subsequente ao da divulgação, em requerimento próprio disponibilizado no *link* correlato ao Concurso Público no *site* www.consulplan.net.
- b) A interposição de recursos poderá ser feita **somente via Internet, através do Sistema Eletrônico de Interposição de Recursos**, com acesso pelo candidato com o fornecimento de dados referentes à sua inscrição, apenas no prazo recursal, à **CONSULPLAN**, conforme disposições contidas no site www.consulplan.net, no *link* correspondente ao Concurso Público.