

PROVA
S43 V
TARDE

ATENÇÃO: VERIFIQUE SE
CÓDIGO E PROVA DESTE
CADERNO DE QUESTÕES
CONFEREM COM O SEU
CARTÃO DE RESPOSTAS

PREFEITURA MUNICIPAL DE
ARMAÇÃO DOS BÚZIOS - RJ

CARGO: MÉDICO NEUROLOGISTA

FRASE PARA EXAME GRAFOTÉCNICO (TRANSCREVA NO QUADRO DE SEU CARTÃO DE RESPOSTAS)

“Só fazemos melhor, aquilo que repetidamente insistimos em melhorar.”

LEIA ATENTAMENTE AS INSTRUÇÕES SEGUINTE:

1. Este **Caderno de Questões** contém questões de múltipla escolha, cada uma com 5 opções A, B, C, D e E.
2. Ao receber o material, verifique no **Cartão de Respostas** seu nome, número de inscrição, data de nascimento, cargo e prova. Qualquer irregularidade comunique imediatamente ao fiscal de sala. Não serão aceitas reclamações posteriores.
3. Leia atentamente cada questão e assinale no **Cartão de Respostas** a opção que responde corretamente a cada uma delas. O **Cartão de Respostas** será o único documento válido para a correção eletrônica. O preenchimento do **Cartão de Respostas** e a respectiva assinatura serão de inteira responsabilidade do candidato. Não haverá substituição do **Cartão de Respostas**, por erro do candidato.
4. Observe as seguintes recomendações relativas ao **Cartão de Respostas**:
 - A maneira correta de marcação das respostas é cobrir, fortemente, com esferográfica de tinta azul ou preta, o espaço correspondente à letra a ser assinalada.
 - Outras formas de marcação diferentes implicarão a rejeição do **Cartão de Respostas**.
 - Será atribuída nota zero às questões não assinaladas ou com falta de nitidez, ou com marcação de mais de uma opção, e as emendadas ou rasuradas.
5. O fiscal de sala não está autorizado a alterar qualquer destas instruções. Em caso de dúvida, solicite a presença do coordenador local.
6. Você só poderá retirar-se definitivamente do recinto de realização da prova após 1 hora contada do seu efetivo início, **sem levar este Caderno de Questões**.
7. Você só poderá levar este **Caderno de Questões** caso permaneça na sala até 1 hora antes do término da prova.
8. Por motivo de segurança, só é permitido fazer anotação durante a prova neste **Caderno de Questões** e no **Cartão de Respostas**. Qualquer outro tipo de anotação será motivo de eliminação automática do candidato.
9. Após identificado e instalado na sala, você não poderá consultar qualquer material, enquanto aguarda o horário de início da prova.
10. Os três últimos candidatos deverão permanecer na sala até que o último candidato entregue o **Cartão de Respostas**.
11. Ao terminar a prova, é de sua responsabilidade entregar ao fiscal o **Cartão de Respostas**. Não esqueça seus pertences.
12. O **Gabarito Oficial da Prova Objetiva** será disponibilizado no site www.funcab.org, conforme estabelecido no Cronograma.

BOA PROVA!

Leia o texto abaixo e responda às questões propostas.

Continuidade dos Parques

Começara a ler o romance dias antes. Abandonou-o por negócios urgentes, voltou à leitura quando regressava de trem à fazenda; deixava-se interessar lentamente pela trama, pelo desenho dos personagens. Essa tarde, depois de escrever uma carta a seu procurador e discutir com o capataz uma questão de parceria, voltou ao livro na tranquilidade do escritório que dava para o parque de carvalhos. Recostado em sua poltrona favorita, de costas para a porta que o teria incomodado como uma irritante possibilidade de intromissões, deixou que sua mão esquerda acariciasse, de quando em quando, o veludo verde e se pôs a ler os últimos capítulos. Sua memória retinha sem esforço os nomes e as imagens dos protagonistas; a fantasia novelesca absorveu-o quase em seguida. Gozava do prazer meio perverso de se afastar, linha a linha, daquilo que o rodeava, a sentir ao mesmo tempo que sua cabeça descansava comodamente no veludo do alto respaldo, que os cigarros continuavam ao alcance da mão, que além dos janelões dançava o ar do entardecer sob os carvalhos. Palavra por palavra, absorvido pela trágica desunião dos heróis, deixando-se levar pelas imagens que se formavam e adquiriam cor e movimento, foi testemunha do último encontro na cabana do monte. Primeiro entrava a mulher, receosa; agora chegava o amante, a cara ferida pelo chicoteço de um galho. Ela estancava admiravelmente o sangue com seus beijos, mas ele recusava as carícias, não viera para repetir as cerimônias de uma paixão secreta, protegida por um mundo de folhas secas e caminhos furtivos. O punhal ficava morno junto a seu peito, e debaixo batia a liberdade escondida. Um diálogo envolvente corria pelas páginas como um riacho de serpentes, e sentia-se que tudo estava decidido desde o começo. Mesmo essas carícias que envolviam o corpo do amante, como que desejando retê-lo e dissuadi-lo, desenhavam desagradavelmente a figura de outro corpo que era necessário destruir. Nada fora esquecido: impedimentos, azares, possíveis erros. A partir dessa hora, cada instante tinha seu emprego minuciosamente atribuído. O reexame cruel mal se interrompia para que a mão de um acariciasse a face do outro. Começava a anoitecer.

Já sem olhar, ligados firmemente à tarefa que os aguardava, separaram-se na porta da cabana. Ela devia continuar pelo caminho que ia ao Norte. Do caminho oposto, ele se voltou um instante para vê-la correr com o cabelo solto. Correu por sua vez, esquivando-se de árvores e cercas, até distinguir na rósea bruma do crepúsculo a alameda que o levaria a casa. Os cachorros não deviam latir e não latiram. O

capataz não estaria àquela hora, e não estava. Subiu os três degraus do pórtico e entrou. Pelo sangue galopando em seus ouvidos chegavam-lhe as palavras da mulher: primeiro uma sala azul, depois uma varanda, uma escadaria atapetada. No alto, duas portas. Ninguém no primeiro quarto, ninguém no segundo. A porta do salão, e então o punhal na mão, a luz dos janelões, o alto respaldo de uma poltrona de veludo verde, a cabeça do homem na poltrona lendo um romance. (CORTÁZAR, Julio. *Continuidade dos parques*. In: ___. *Final do jogo*. Tradução: Remy Gorga. Rio de Janeiro: Expressão e Cultura, 1971.)

Questão 01

Sobre o texto “Continuidade dos Parques”, analise os itens a seguir.

- I. No conto, há duas histórias narradas: a do fazendeiro-leitor e a dos amantes.
- II. A primeira pista que Cortázar nos fornece sobre o aspecto fantástico de sua narrativa é o título.
- III. A história narrada se passa no início do dia, no escritório do fazendeiro-leitor.

- A) Somente o I está correto.
- B) Somente o II está correto.
- C) Somente I e II estão corretos.
- D) Somente I e III estão corretos.
- E) Somente II e III estão corretos.

Questão 02

A “continuidade” dos parques refere-se à:

- A) fusão do parque da ficção com o parque da realidade do fazendeiro-leitor.
- B) grande extensão ocupada pelo parque em que reside o fazendeiro.
- C) visão do parque de carvalhos, percebida através da janela do escritório.
- D) lembrança do local das carícias uma paixão secreta.
- E) dicotomia entre o romance lido e a vida vivida pelo fazendeiro.

Questão 03

O fragmento “Começara a ler o romance dias antes. ABANDONOU-O POR NEGÓCIOS URGENTES [...]” poderia ser reescrito com a inserção de um conectivo no início do trecho destacado.

Esse conectivo, que manteria o mesmo sentido básico do fragmento, está indicado em:

- A) pois.
- B) por isso.
- C) porque.
- D) entretanto.
- E) portanto.

Questão 04

Assinale a opção cuja reescrita do trecho “Abandonou-o por negócios urgentes, voltou à leitura quando regressava de trem à fazenda; deixava-se interessar lentamente pela trama, pelo desenho dos personagens.” mantém o seu sentido original e a pontuação correta.

- A) Abandonou-o. Por negócios urgentes, voltou à leitura, quando regressava de trem à fazenda: deixava-se interessar lentamente pela trama, pelo desenho dos personagens.
- B) Abandonou-o por negócios urgentes. Voltou à leitura, quando regressava de trem à fazenda. Deixava-se interessar lentamente pela trama, pelo desenho dos personagens.
- C) Abandonou-o por negócios urgentes. Voltou à leitura quando regressava de trem. À fazenda, deixava-se interessar lentamente pela trama, pelo desenho dos personagens.
- D) Abandonou-o por negócios urgentes: voltou, à leitura, quando regressava de trem à fazenda, deixava-se interessar lentamente pela trama, pelo desenho dos personagens.
- E) Abandonou-o por negócios urgentes: voltou à leitura. Quando regressava de trem à fazenda deixava-se interessar lentamente pela trama, pelo desenho dos personagens.

Questão 05

“Essa tarde, depois de escrever uma carta a seu procurador e discutir com o capataz uma questão de parceria, voltou ao livro na tranquilidade do escritório que dava para o parque de carvalhos.”

Sobre o período acima, é correto afirmar que é composto por:

- A) quatro orações.
- B) seis orações.
- C) cinco orações.
- D) três orações.
- E) uma oração.

Questão 06

Assinale a alternativa em que há um verbo flexionado no pretérito mais-que-perfeito do modo indicativo.

- A) “Abandonou-o por negócios urgentes [...]”
- B) “[...] voltou à leitura [...]”
- C) “[...] depois de escrever uma carta a seu procurador [...]”
- D) “[...] dava para o parque de carvalhos.”
- E) “Começara a ler o romance dias antes.”

Questão 07

Considerando o registro culto da língua, assinale a opção que apresenta substituição correta do segmento destacado em “Essa tarde, depois de escrever UMA CARTA a seu procurador [...]” por um pronome oblíquo em posição enclítica.

- A) Essa tarde, depois de escrever-lhe a seu procurador...
- B) Essa tarde, depois de lhe escrever a seu procurador...
- C) Essa tarde, depois de escrevê-la a seu procurador...
- D) Essa tarde, depois de a escrever a seu procurador...
- E) Essa tarde, depois de escrever-nos a seu procurador...

Questão 08

“Mesmo essas carícias que envolviam o corpo do amante, como que desejando retê-lo e dissuadi-lo, desenhavam desagradavelmente a figura de outro corpo que era necessário destruir.”

A respeito do trecho acima e sua relação com o texto, analise as afirmativas a seguir.

- I. O pronome demonstrativo **ESSAS** tem valor anafórico.
- II. Em “que envolviam o corpo”, o **QUE** é um pronome relativo.
- III. O período é todo composto por subordinação.

Assinale a alternativa que aponta as afirmativas corretas.

- A) Somente a I está correta.
- B) Somente I e II estão corretas.
- C) Somente a II está correta.
- D) Somente I e III estão corretas.
- E) Somente II e III estão corretas.

Questão 09

Assinale a alternativa que justifica corretamente a ausência de acento grave em “Gozava do prazer meio perverso de se afastar, linha A linha [...]”

- A) A ausência de acento indicativo de crase é uma impropriedade, pois, diante de palavras repetidas, femininas, é obrigatório o acento grave, por fundir preposição e artigo.
- B) Não se deve usar o acento indicativo de crase, quando as palavras repetidas estabelecem relação de dependência entre si.
- C) A ausência de emprego do acento grave se justifica pela presença de substantivo feminino em oposição ao adjetivo perverso.
- D) Nas expressões em que ocorrem palavras repetidas, masculinas ou femininas, o “a” é preposição. Não se deve, portanto, usar o sinal de crase.
- E) É incorreta a ausência do sinal indicativo de crase porque entre substantivos femininos, usados em sentido genérico, seu registro é obrigatório.

Questão 10

Assinale a alternativa em que o segmento em destaque tem a função sintática de objeto direto.

- A) “[...] voltou ao livro na tranquilidade do escritório **QUE DAVA PARA O PARQUE DE CARVALHOS.**”
- B) “Gozava do prazer meio perverso de se afastar, linha a linha, daquilo **QUE O RODEAVA [...]**”
- C) “[...] e sentia-se **QUE TUDO ESTAVA DECIDIDO DESDE O COMEÇO.**”
- D) “[...] deixando-se levar pelas imagens **QUE SE FORMAVAM [...]**”
- E) “Mesmo essas carícias **QUE ENVOLVIAM O CORPO DO AMANTE [...]**”

Questão 11

A palavra que recebe acento gráfico, seguindo a mesma regra que **CAPÍTULOS** é:

- A) atribuído.
- B) retê-lo.
- C) já.
- D) além.
- E) páginas.

Questão 12

Assinale a alternativa que apresenta correta e respectivamente a função sintática dos elementos destacados em: “[...] Correu por sua vez, esquivando-se **DE ÁRVORES E CERCAS**, até distinguir na rósea bruma do crepúsculo a alameda que **O levaria a casa.**”

- A) objeto indireto, objeto direto.
- B) complemento nominal, objeto direto.
- C) adjunto adnominal, sujeito.
- D) complemento nominal, adjunto adnominal.
- E) objeto direto, objeto direto.

Questão 13

Assinale a alternativa na qual a palavra destacada tem valor adverbial.

- A) “**NINGUÉM** no primeiro quarto [...]”
- B) “Sua memória retinha **SEM** esforço os nomes [...]”
- C) “O reexame cruel **MAL** se interrompia [...]”
- D) “Ela estancava admiravelmente o sangue **COM** seus beijos [...]”
- E) “No alto, **DUAS** portas.”

Questão 14

Em “Já sem olhar, ligados firmemente à tarefa que os aguardava, separaram-SE na porta da cabana [...]”, o SE é classificado como:

- A) partícula apassivadora.
- B) pronome reflexivo.
- C) pronome oblíquo.
- D) índice de indeterminação do sujeito.
- E) conjunção integrante.

Questão 15

O processo de formação do vocábulo destacado na expressão “deixava-se interessar lentamente pela trama, pelo DESENHO dos personagens.” é:

- A) composição por justaposição.
- B) derivação regressiva.
- C) derivação parassintética.
- D) derivação sufixal.
- E) composição por aglutinação.

ATUALIDADES

Questão 16

Na última semana de abril de 2012, as ações afirmativas foram validadas no Brasil no exemplo específico do julgamento da constitucionalidade das cotas raciais nas universidades do País. A decisão sobre a validade das cotas étnico-raciais chega dois anos depois da ação movida pelo Partido Democratas contra a Universidade de Brasília (UnB), que implantou o sistema de cotas em 2004.

Esse julgamento da constitucionalidade das cotas étnico-raciais foi realizado pelo:

- A) Supremo Tribunal Federal.
- B) Tribunal de Contas da União.
- C) Supremo Tribunal de Justiça.
- D) Ministério da Igualdade Racial.
- E) Ministério da Integração Nacional.

Questão 17

A crise no Oriente Médio se reedita em decorrência da decisão do governo egípcio de cancelar o fornecimento de gás natural para um país vizinho. A EGAS, subsidiária da estatal petrolífera do Egito, decidiu cortar o fornecimento de gás natural, que afeta 40% do consumo do país vizinho, alegando atraso de pagamento. (COSTA, A. *Transição perigosa*. CartaCapital. Ano XVII, n. 695, 02 maio. 2012, p. 48. Adaptado.)

O corte de fornecimento mencionado afeta, diretamente, o seguinte país:

- A) Síria.
- B) Israel.
- C) Eritreia.
- D) Líbano.
- E) Jordânia.

Questão 18

O governo Dilma Rousseff anunciou ontem a redução da remuneração da mais tradicional e popular aplicação financeira do Brasil. A alteração, que vale para novos depósitos e novas contas, será ativada se Selic for igual ou inferior a 8,5%. A medida tem por objetivo permitir a redução da taxa de juros da economia. (CRUZ, V. e AMORIM, S. Folha de São Paulo, 04 maio. 2012, Poder, p. A4. Adaptado.)

A alteração anunciada pelo governo direciona-se especificamente ao seguinte tipo de aplicação financeira:

- A) Títulos de capitalização.
- B) Caderneta de poupança.
- C) Ações de empresas estatais.
- D) Ações de empresas privadas.
- E) Fundo complementar de servidores.

Questão 19

Para minimizar os efeitos da seca, que já se espalha por mais de mil municípios do Nordeste, foi criada a “Bolsa Estiagem”, um auxílio de R\$ 400,00, que será distribuído em cinco prestações de R\$ 80,00. De início, R\$ 200 milhões serão destinados a esse benefício de política social. (LINS, L. O Globo, 24 abr. 2012, O País, p. 9. Adaptado.)

De quem foi a iniciativa e a responsabilidade pela criação do referido auxílio?

- A) Governo Federal.
- B) Ministério Público.
- C) Governos estaduais.
- D) Consórcios municipais.
- E) Organizações não governamentais.

Questão 20

As Cataratas do Iguazu, contadas entre as sete maravilhas naturais da Terra, estão no centro de uma disputa entre a União e um estado da federação. O governador do estado em questão mandou um procurador ao 2º Cartório de Imóveis de Foz de Iguazu registrar, em nome do governo local, uma área de 1.008 hectares, “à margem do rio Iguassú”. O Governo Federal alega que o estado implicado nessa disputa prometera doar-lhe, gratuitamente a terra do parque no qual se situam as Cataratas. (PATURY, F. *De quem são as Cataratas do Iguazu?* Época, n. 728, 30 abr. 2012, p. 38. Adaptado).

Qual é o estado da federação implicado na disputa comentada acima?

- A) São Paulo.
- B) Paraná.
- C) Santa Catarina.
- D) Mato Grosso do Sul.
- E) Rio Grande do Sul.

Questão 21

No ano passado, os Investimentos Estrangeiros Diretos (IED) nos países da América Latina e Caribe alcançaram US\$ 154,3 bilhões, um novo recorde histórico para a região, que em 2010 recebera US\$ 120,9 bilhões. Um país com economia emergente assume o primeiro lugar no *ranking* continental dessa captação de IED. (FIGUEIREDO, J. *América Latina atrai mais capital*. O Globo, 04 maio. 2012. Editoria, p.33. Adaptado.)

O país latino-americano que mais atraiu IED no período mencionado foi o seguinte:

- A) Chile.
- B) Brasil.
- C) México.
- D) Panamá.
- E) Argentina.

Questão 22

Um protesto interditou ontem o Aterro de Gramacho, o maior “lixão” da América Latina, em Duque de Caxias, no qual trabalham mais de 1.200 pessoas. Os manifestantes alegaram ser catadores desse aterro e que seus nomes não constavam da lista de trabalhadores que recolhem lixo no local, beneficiados por indenizações pagas pelo município.

O protesto e as indenizações em foco são consequência da recente medida:

- A) sindicalização dos catadores do aterro.
- B) federalização da administração do aterro.
- C) regularização trabalhistas dos catadores.
- D) decisão de fechar definitivamente o aterro.
- E) desvio de material reciclado para outro aterro.

Questão 23

Segundo a Lei Orgânica do município de Armação dos Búzios, “nos crimes comuns, nos de responsabilidade e nas infrações político-administrativas, é facultado à Câmara Municipal, uma vez recebida a denúncia pela autoridade competente, suspender o mandato do Prefeito”. Para tanto, é necessário o voto:

- A) da unanimidade de seus membros.
- B) de um quinto de seus membros.
- C) da metade de seus membros.
- D) de dois terços dos seus membros.
- E) de dois quintos de seus membros.

Questão 24

No que tange à Lei Orgânica municipal de Armação dos Búzios, é correto afirmar que a perda do mandato pelo Prefeito, por cassação, dar-se-á:

- A) quando ele perder ou tiver suspensos seus direitos políticos.
- B) quando o decretar a Justiça Eleitoral.
- C) quando sentença definitiva o condenar por crime de responsabilidade.
- D) quando ele assumir outro cargo ou função na administração pública direta, ressalvada a posse em virtude de concurso público.
- E) quando sentença definitiva o condenar por crime comum.

Questão 25

Assinale a alternativa que se apresenta em conformidade com o previsto na Lei Orgânica municipal de Armação dos Búzios.

- A) É facultado ao município a concessão ou utilização de créditos ilimitados.
- B) É vedado ao município a realização de despesas ou assunção de obrigações diretas que excedam os créditos orçamentários ou adicionais.
- C) É facultado ao município instituir fundos de qualquer natureza, sem prévia autorização legislativa.
- D) É facultado ao município a abertura de crédito suplementar ou especial sem a prévia autorização legislativa e sem indicação dos recursos correspondentes.
- E) É vedado ao município legislar sobre assuntos de interesse local.

CONHECIMENTOS BÁSICOS DE SAÚDE PÚBLICA

Questão 26

Em relação à participação complementar dos serviços privados no Sistema Único de Saúde, analise as afirmativas abaixo e em seguida marque a opção correta.

- I. A participação complementar dos serviços privados será formalizada mediante contrato ou convênio, observadas, a respeito, as normas de direito público.
 - II. Na hipótese de participação complementar, as entidades filantrópicas e as sem fins lucrativos terão preferência para participar do Sistema Único de Saúde.
 - III. Aos proprietários, administradores e dirigentes de entidades ou serviços contratados é permitido exercer cargo de chefia ou função de confiança no Sistema Único de Saúde.
- A) Somente a afirmativa I está correta.
 - B) Somente a afirmativa II está correta.
 - C) Somente a afirmativa III está correta.
 - D) Somente as afirmativas I e II estão corretas.
 - E) Somente as afirmativas II e III estão corretas.

Questão 27

No que se refere ao financiamento do Sistema Único de Saúde, é correto afirmar:

- A) Os recursos financeiros do Sistema Único de Saúde (SUS) serão depositados em conta especial, em cada esfera de sua atuação, e movimentados sob a fiscalização dos respectivos Conselhos de Saúde.
- B) As atividades de pesquisa e desenvolvimento científico e tecnológico em saúde serão cofinanciadas somente pelas universidades e pelo orçamento fiscal, não devendo receber recursos provenientes do SUS.
- C) As ações de saneamento que venham a ser executadas supletivamente pelo Sistema Único de Saúde (SUS), serão financiadas por recursos tarifários específicos e recursos do Piso da Atenção Básica.
- D) O perfil demográfico da região e o perfil epidemiológico da população a ser coberta pelo SUS serão os principais critérios para o estabelecimento dos valores a serem transferidos aos Estados, Distrito Federal e Municípios.
- E) É permitida a transferência de recursos para o financiamento de ações não previstas nos planos de saúde, caso essas ações sejam devidamente justificadas e autorizadas pelas Comissões Intersetoriais.

Questão 28

Considerando os objetivos e as metas de cada um dos componentes do Pacto pela Saúde, marque a segunda coluna de acordo com a opção correspondente na primeira:

Primeira Coluna

- (1) Pacto pela Vida
- (2) Pacto em Defesa do SUS
- (3) Pacto de Gestão do SUS

Segunda Coluna

- () Promoção da Saúde
- () Repolitização da Saúde
- () Participação e Controle Social
- () Fortalecimento da Atenção Básica
- () Programação Pactuada Integrada (PPI)

A sequência correta é:

- A) 2, 1, 3, 2, 1
- B) 1, 2, 3, 1, 3
- C) 3, 2, 1, 2, 1
- D) 1, 3, 2, 3, 2
- E) 2, 3, 1, 1, 3

Questão 29

Do ponto de vista técnico, é desejável que os indicadores de saúde atendam a alguns requisitos, entre os quais estão:

- A) segurança, relatividade e flexibilidade.
- B) originalidade, cientificidade e coesão.
- C) simplicidade, uniformidade e sinteticidade.
- D) sistematização, multiplicidade e volubilidade.
- E) abrangência, complexidade e rastreabilidade.

Questão 30

As variações na incidência de uma doença podem ser classificadas de várias formas, dependendo das suas características. Nesse sentido, o aumento na ocorrência de diversas doenças respiratórias no inverno é um exemplo de variação:

- A) irregular.
- B) epidêmica.
- C) cíclica.
- D) endêmica.
- E) sazonal.

CONHECIMENTOS ESPECÍFICOS

Questão 31

Nas alternativas abaixo, há Artigos do Capítulo II do novo Código de Ética Médica (Resolução nº 1.931/2009) do Conselho Federal de Medicina, que trata dos direitos dos médicos. De acordo com este Capítulo, assinale a alternativa INCORRETA.

- A) Decidir, em qualquer circunstância, levando em consideração sua experiência e capacidade profissional, o tempo a ser dedicado ao paciente, evitando que o acúmulo de encargos ou de consultas venha a prejudicá-lo.
- B) Internar e assistir seus pacientes em hospitais privados, ainda que não faça parte do seu corpo clínico, respeitadas as normas técnicas aprovadas pelo Conselho Regional de Medicina da pertinente jurisdição. Em hospitais públicos, o cuidado do paciente fica como atribuição exclusiva dos médicos servidores daquela instituição.
- C) Exercer a Medicina sem ser discriminado por questões de religião, etnia, sexo, nacionalidade, cor, orientação sexual, idade, condição social, opinião política ou de qualquer outra natureza.
- D) Recusar-se a exercer sua profissão em instituição pública ou privada onde as condições de trabalho não sejam dignas ou possam prejudicar a própria saúde ou a do paciente, bem como a dos demais profissionais. Nesse caso, comunicará imediatamente sua decisão à Comissão de Ética e ao Conselho Regional de Medicina.
- E) Estabelecer seus honorários de forma justa e digna.

Questão 32

Um paciente de 35 anos, hipertenso, em uso de anlodipino 5 mg/dia, procura seu cardiologista no consultório privado solicitando um atestado para a prática de atividade física (musculação). Após a anamnese e o exame físico, o médico decide conceder o atestado. Contudo, o paciente informa que a sua academia exige que o laudo seja em receituário de instituição pública vinculada ao SUS (Sistema Único de Saúde). O cardiologista, então, durante a consulta, utiliza o receituário do hospital municipal, onde trabalha pela manhã, para emitir o atestado médico. Com base no novo Código de Ética Médica (Resolução nº 1.931/2009) do CFM, marque a afirmativa correta sobre a situação descrita.

- A) É vedado ao médico usar formulários de instituições públicas para prescrever ou atestar fatos verificados na clínica privada.
- B) Nesta faixa etária, é obrigatória a realização de eletrocardiograma de repouso para autorização da prática esportiva.
- C) Nesta faixa etária, é obrigatória a realização de eletrocardiograma de repouso e teste ergométrico para autorização da prática esportiva.
- D) O ato está correto e adequado sob o ponto de vista da ética médica.
- E) As academias não podem exigir atestados médicos para prática esportiva, exceto nos casos de atividade de competição ou esportes coletivos.

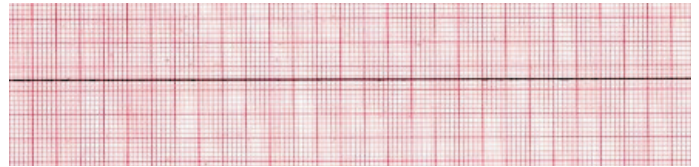
Questão 33

Uma senhora de 50 anos procura a unidade básica de saúde com “tonteira”. A paciente relata que tem sensação rotatória acompanhada de zumbido, principalmente quando deita de lado na cama. Os episódios são transitórios e aliviam quando fica de pé. Eventualmente, há náuseas e mal-estar, mas nega febre, perda ponderal ou outros sintomas sistêmicos. É hipertensa e diabética e faz uso de metformina e hidroclorotiazida. No exame físico, há nistagmo unidirecional, que é inibido pela manobra de fixação visual; o restante do exame físico, incluindo avaliação da motricidade, da sensibilidade e de pares cranianos, está normal. Das opções abaixo, a causa mais provável é:

- A) meningioma do quarto ventrículo.
- B) síndrome de Wallenberg.
- C) acidente vascular encefálico da circulação vertebrobasilar.
- D) vertigem postural paroxística benigna.
- E) glioblastoma de tronco cerebral.

Questão 34

Um homem com cerca de 60 anos de idade é levado à unidade de pronto atendimento municipal após “desmaiar” no ônibus. O mesmo estava desacompanhado e não se conhece sua história pregressa. A equipe de plantão confirma a não responsividade do paciente, inicia o protocolo de atendimento e instala monitorização cardíaca adequadamente. O traçado obtido foi:



O monitor cardíaco foi novamente conferido e manteve o mesmo traçado. O ritmo desse paciente é:

- A) assistolia.
- B) fibrilação ventricular.
- C) taquicardia ventricular.
- D) sinusal.
- E) bloqueio atrioventricular de 3º grau (BAV total).

Questão 35

Um homem de 20 anos procura atendimento médico na emergência de um hospital terciário com queixa de dor abdominal. A dor teve início há 24 horas na região periumbilical e agora se concentra na fossa ilíaca direita, sendo acompanhada de náuseas e mal-estar. As evacuações estão normais e não houve febre. O paciente não tem comorbidades e não faz uso de medicação regular. No exame físico, há dor à palpação no ponto de McBurney, com descompressão dolorosa, e o sinal de Rovsing é positivo. Assinale a alternativa com o diagnóstico do paciente:

- A) diverticulite aguda.
- B) câncer de cólon.
- C) apendicite aguda.
- D) colecistite aguda.
- E) úlcera péptica perfurada.

Questão 36

São sinais neurológicos da lesão cerebelar, EXCETO:

- A) ataxia.
- B) disartria.
- C) desequilíbrio.
- D) hiperreflexia.
- E) hipotonia.

Questão 37

Entre as opções abaixo, a medicação de escolha para uso no paciente com tremor essencial é:

- A) ácido valpróico.
- B) propranolol.
- C) amitriptilina.
- D) levodopa.
- E) pramipexol.

Questão 38

Uma paciente de 60 anos apresenta, há seis meses, queixa de cefaleia frontal, bilateral, com caráter em aperto, sem náuseas ou vômitos associados. Apresenta fotofobia e nega fonofobia ou osmofobia. Frequência de dor: cinco vezes ao mês, preferencialmente no final da tarde, com duração média de três horas. A intensidade da dor não atrapalha as suas atividades de vida diária. Há melhora com analgésicos comuns. Exame neurológico e tomografia computadorizada de crânio sem alterações. O quadro descrito é compatível com qual das cefaleias?

- A) Migrânea sem aura.
- B) Salvas.
- C) Do tipo tensional.
- D) Cervicogênica.
- E) Hípnica.

Questão 39

A crise epiléptica do tipo “déjà vu” é classificada como:

- A) generalizada.
- B) parcial complexa.
- C) parcial simples.
- D) ausência.
- E) mioclônica.

Questão 40

A narcolepsia é um distúrbio do sono em que o indivíduo se queixa de um desejo irresistível de dormir, em situações monótonas ou inusitadas. Pode apresentar também cataplexia e paralisia do sono, entre outros sintomas. Já foi descrito que esses pacientes possuem níveis baixos de uma substância no líquor e que ela estaria implicada na gênese da doença. Qual é essa substância?

- A) Betaglobulina.
- B) Bilirrubina.
- C) Imunoglobulina.
- D) Hipocretina.
- E) Adenosina deaminase.

Questão 41

A criação de uma memória falsa de um determinado episódio, em um paciente alerta e responsivo, é conhecida como confabulação. Este quadro ocorre em qual processo de perda de memória?

- A) *Delírium*.
- B) Doença de Alzheimer.
- C) Síndrome de Wernicke-Korsakoff.
- D) Demência frontotemporal.
- E) Encefalite.

Questão 42

Em pacientes com quadro de sensação de desequilíbrio, instabilidade de marcha, vertigem, além de zumbido unilateral e surdez ipsilateral, deve-se investigar especialmente qual tipo de tumor?

- A) Meningioma.
- B) Neurinoma.
- C) Craniofaringioma.
- D) Glioma.
- E) Linfoma.

Questão 43

Qual é a complicação infecciosa focal, mais comum, nos pacientes com SIDA?

- A) Toxoplasmose.
- B) Criptococose.
- C) Citomegalovirose.
- D) Varicela-zóster.
- E) Tuberculose.

Questão 44

Paciente vítima de TCE apresenta, ao exame físico, abertura ocular ao comando verbal, resposta motora com flexão anormal e resposta verbal com palavras inapropriadas. A escala de coma de Glasgow desse paciente é:

- A) 6
- B) 7
- C) 8
- D) 9
- E) 10

Questão 45

A complicação mais comum após punção lombar é:

- A) paralisia de nervo craniano.
- B) sangramento no espaço meníngeo.
- C) cefaleia.
- D) meningite purulenta.
- E) hipotensão liquórica.

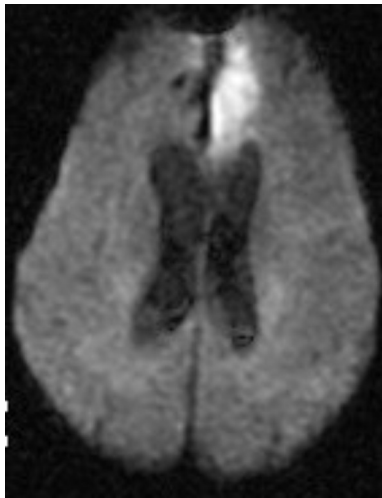
Questão 46

São drogas de primeira linha no tratamento de status epiléptico, EXCETO:

- A) midazolam.
- B) dexametasona.
- C) lorazepam.
- D) fenitoína.
- E) diazepam.

Questão 47

imagem abaixo, em técnica de difusão, é compatível com AVC isquêmico de qual território arterial?



- A) Cerebral anterior.
- B) Cerebral média.
- C) Basilar.
- D) Oftálmica.
- E) Cerebral posterior.

Questão 48

Para que patologia a eletroneuromiografia com estimulação repetitiva é utilizada para auxílio diagnóstico?

- A) Polineuropatia.
- B) Miopatia.
- C) Miastenia Gravis.
- D) Radiculopatia.
- E) Lesão de ponta anterior.

Questão 49

Paciente vítima de trauma medular apresenta quadro de paralisia motora ipsilateral e anestesia dolorosa e térmica contralateral à lesão. A hipótese diagnóstica mais provável é:

- A) síndrome seringomiélica.
- B) síndrome do cordão posterior.
- C) transecção completa.
- D) síndrome da artéria espinhal anterior.
- E) síndrome de Brown-Séquard.

Questão 50

A droga de escolha no tratamento da doença de Wilson é:

- A) levodopa.
- B) pramipexol.
- C) haloperidol.
- D) d-penicilamina.
- E) selegilina.