

LÍNGUA PORTUGUESA

Leia o texto abaixo para responder às questões de 1 a 5.

Uma parede no fundo

Entro na farmácia e peço um remédio. A moça do balcão nem vacila. Volta-se para um computador à sua frente, digita o nome do produto e me informa: "A importação desse medicamento foi descontinuada". Foi interrompida, ela quis dizer. Des + continuar = interromper. Não é uma sorte que alguns de seus clientes saibam um pouco de português?

Um dos ambientes mais desagradáveis hoje no Brasil são as farmácias. Quando se entra numa, atravessam-se longos corredores formados por estandes, os quais exibem fartas opções de xampus, sabonetes, desodorantes. Os outros setores são igualmente bem servidos. O de preservativos oferece camisinhas de todos os tipos, cores e tamanhos. Os bochechos bucais vêm em embalagens que permitem a um cidadão passar seis meses gargarejando sem parar um segundo. Mas nada supera o estoque de fraldas descartáveis - haja bebês para ensopear aquilo tudo.

Tudo isso é formidável, exceto que o setor de remédios resume-se a uma parede no fundo da farmácia, e, em 90% dos casos, está desabastecido do medicamento que você procura. Não precisa ser algo complicado, como um dentífrico especial para boca seca, um anticonvulsivante que exige receita médica ou uma pomada para hemorroidas. Remédios muito mais simples, de fabricação nacional, vivem em falta. É lógico - não há capital que chegue para manter em dia o sortimento de fraldas.

Na Europa, as farmácias ainda são lugares estreitos e largos, com três paredes de prateleiras de mogno cheias de caixinhas coloridas e, à frente delas, um senhor de branco, com os cabelos talvez idem e um jeito de quem conhece a fragilidade humana - o farmacêutico.

No Brasil, as farmácias têm um visual de supermercado, inclusive nas fachadas, e empregados que parecem ter sido recrutados no McDonald's.

Ruy Castro – Folha de S.Paulo – 12/9/12

- De acordo com o texto, a vantagem em ser bom de português ao fazer um pedido em uma farmácia é a de
 - não passar vergonha diante do atendente.
 - decodificar o significado das palavras difíceis usadas pelos atendentes.
 - conseguir ler a bula sem a necessidade de pedir qualquer informação extra ao atendente.
 - contestar a informação que vem do computador do atendente.
- Uma farmácia hoje é desagradável, segundo o autor, porque
 - o setor de remédios se resume a uma única parede.
 - só há fraldas e xampus, dos mais diversos modelos.
 - é muito difícil pedir qualquer tipo de informação.
 - é um lugar estreito, apertado e cheio de remédios.
- O autor nos informa que "descontinuar" significa também "interromper". Um outro sinônimo para esses termos é
 - consentir.
 - desimpedir.
 - deter.
 - romper.

- No terceiro parágrafo, o autor usa a palavra "exceto". Assinale a alternativa em que o som de S também esteja corretamente grafado.

- Ceção.
- Excêntrico.
- Submissão.
- Retensão.

- No último parágrafo, lê-se que "No Brasil, as farmácias **têm** um visual de supermercado". Assinale a alternativa em que o verbo esteja também conjugado corretamente.

- Meu pai vêm de uma família muito tradicional.
- João disse que ele têm mais de dez brinquedos.
- Os mercados aqui não tem remédios para vender.
- Essas pedras vêm de longe.

MATEMÁTICA

- Uma esfera tem um diâmetro de 30 pés. Sabe-se que um pé é igual a 12 polegadas e cada polegada corresponde a aproximadamente 25,4 mm. Se a esfera expandir o seu diâmetro para 36 pés, o aumento aproximado do volume dessa esfera expandida, em relação à esfera original com 30 pés de diâmetro, será de

- 3,14%
- 20%
- 73%
- 44%

- O motorista de um automóvel vindo por uma rua de mão única a uma velocidade de 60 Km/h é surpreendido por uma moto que entra nessa rua na contramão a uma velocidade de 80 Km/h. Sendo a distância entre ambos de 30 metros, o tempo aproximado até a colisão se os freios não forem acionados será

- menos de 1 segundo.
- mais de 1 até 2 segundos.
- mais de 2 até 5 segundos.
- mais de 5 segundos.

- O comprimento de um retângulo é igual ao dobro de sua largura e a sua área é igual a 450 cm². Quais são os valores, em cm, do comprimento e da largura desse retângulo?

- 25 e 20
- 30 e 15
- 20 e 25
- 15 e 30

- João e Maria se tornaram pais aos 20 anos e tiveram 2 filhos gêmeos que coincidentemente também se tornaram pais aos 20 anos tendo ambos filhos gêmeos. Continuando a acontecer o mesmo com seus filhos, quantos serão os descendentes sanguíneos (filhos, netos, bisnetos e tataranetos) de João e Maria quando eles tiverem 80 anos?

- 8
- 16
- 32
- 30

10. João tem um guarda-roupa composto por 5 calças, 10 camisas e 2 pares de sapatos. Quantos conjuntos distintos, formados por uma calça, uma camisa e um par de sapatos, ele poderá vestir?
- (A) 17
(B) 34
(C) 50
(D) 100

CONHECIMENTOS GERAIS / ATUALIDADES

11. A pesquisa em saúde no Brasil tem apresentado grande desenvolvimento nas últimas décadas, como resultado de políticas e linhas de financiamento que incentivaram a formação de pesquisadores e a consolidação de grupos de pesquisa, particularmente em instituições públicas de ensino superior e pesquisa. No início do século 20, um grande pesquisador brasileiro foi pioneiro no estudo de doenças tropicais e da medicina experimental, tendo atuado como cientista, médico, bacteriologista, epidemiologista e sanitário. Assinale a alternativa que indica o nome desse pesquisador, famoso por combater a febre amarela.
- (A) Carlos Chagas.
(B) Oswaldo Cruz.
(C) Emílio Ribas.
(D) Vital Brasil.
12. A presidenta Dilma Rousseff sancionou, no dia 29 de agosto de 2012, a lei que prevê para as universidades públicas federais e os institutos técnicos federais a reserva de, no mínimo, 50% das vagas a estudantes que tenham cursado todo o ensino médio em escolas da rede pública, com distribuição entre negros, pardos ou indígenas. Essa lei é popularmente conhecida por
- (A) Código de Defesa do Consumidor.
(B) Lei de Cotas.
(C) Lei da Ficha Limpa.
(D) Lei de Diretrizes Básicas da Educação Nacional.

13. O livro "Estação Carandiru", que se transformou num dos filmes de maior bilheteria do cinema brasileiro, foi escrito por um médico oncologista durante o trabalho voluntário de prevenção à AIDS que realizou com detentos. Esse médico chama-se
- (A) Adib Jatene.
(B) Ivo Pitanguy.
(C) Drauzio Varella.
(D) Euryclides de Jesus Zerbini.

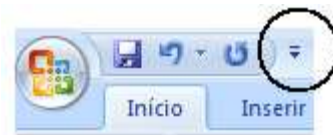
14. O termo BRICS é uma sigla que se refere a países em desenvolvimento que formaram um grupo político de cooperação, que abre aos seus cinco membros espaço para diálogo, identificação de convergências em relação a diversos temas e também ampliação de contatos e cooperação em setores específicos. Assinale a alternativa que indica os países que compõem esse grupo.
- (A) Bolívia, Rússia, Indonésia, Chile e Senegal.
(B) Botswana, Ruanda, Índia, China e África do Sul.
(C) Brasil, Rússia, Índia, China e África do Sul.
(D) Brasil, Ruanda, Indonésia, Senegal e Chile.

15. Em 1º de maio de 2011, o presidente dos Estados Unidos, Barack Obama, fez um pronunciamento em rede nacional para confirmar a morte do terrorista mais procurado do mundo, líder da Al Qaeda. Esse terrorista chama-se
- (A) Saddam Hussein.
(B) Hosni Mubarak.
(C) Mahmoud Ahmadinejad.
(D) Osama Bin Laden.

CONHECIMENTOS BÁSICOS DE INFORMÁTICA

16. É um conjunto de formatações que pode ser utilizado para inserir certas características a um texto do Microsoft Office Word 2007, como tipo de fonte, padronização de itens, espaçamentos etc. Trata-se da ferramenta
- (A) Exibição.
(B) Estilo.
(C) Fonte.
(D) Formatação.

17. No Microsoft Office Word 2007, o botão destacado na imagem abaixo serve para



- (A) abrir a opção Salvar do documento.
(B) abrir os documentos recentes do Word.
(C) abrir um novo documento.
(D) personalizar a Barra de Ferramentas de Acesso Rápido.

Observe a planilha abaixo extraída do Microsoft Office Excel para responder às questões 18 e 19.

	A	B
1	R\$ 33,00	
2	R\$ 28,00	
3	R\$ 87,00	
4	R\$ 25,00	
5	R\$ 76,00	
6	R\$ 54,00	
7		
8		=SOMA(A2;A5)

18. Sobre a fórmula digitada na célula B8, é correto afirmar que
- (A) o sinal de igual não é necessário para cálculos de SOMA.
(B) o símbolo ; (ponto-e-vírgula) utilizado na fórmula indica que a soma será realizada com os valores das células de A2 até A5.
(C) depois de digitar esta fórmula e clicar na tecla <Enter>, o resultado que deverá aparecer será R\$216.
(D) esta fórmula terá como resultado a soma dos valores das células A2 e A5.

19. Se fosse digitada, na célula B8, a fórmula =MÍNIMO(A1:A6), pode-se afirmar que


- (A) seria realizada a divisão mínima entre os valores contidos nas células A1 e A6.
- (B) o resultado obtido seria o valor contido na célula A4.
- (C) os valores contidos nas células A1 até A6 seriam colocados em ordem, do mínimo ao máximo.
- (D) não se obteria um resultado válido, pois o símbolo : (dois-pontos) não condiz com a função MÍNIMO.

20. Sobre algumas funcionalidades do Windows de modo geral, assinale a alternativa correta.

- (A) O Windows Explorer exibe os arquivos e pastas do computador.
- (B) O Bloco de Notas cria e edita arquivos de texto usando formatação de texto complexa.
- (C) Mozilla é um firewall que já vem instalado com as últimas versões do Windows.
- (D) O Windows Update é um programa utilizado para gerenciamento de arquivos de vídeo e som.

21. Nas últimas versões do Internet Explorer, pode-se fazer uso de algumas teclas de atalho que facilitam o trabalho. Sobre estas teclas, assinale a alternativa correta.

- (A) As teclas Ctrl+D abrem uma nova aba, na mesma janela, para navegação.
- (B) As teclas Shift+F abrem a janela "Localizar".
- (C) As teclas Ctrl+R permitem que seja digitado novo endereço na Barra de Endereços.
- (D) As teclas Ctrl+N abrem uma nova janela para navegação igual à janela pela qual se está navegando.

22. No Internet Explorer 8, o botão  é utilizado para

- (A) atualizar a página pela qual se está navegando.
- (B) voltar à página anterior.
- (C) abrir a página inicial.
- (D) acessar o menu Favoritos.

CONHECIMENTOS ESPECÍFICOS

23. Para determinação do tempo de pega de uma pasta normal de cimento é empregado, exclusivamente, no ensaio, um aparelho com uma agulha com diâmetro entre 1,11mm e 1,14mm e comprimento de 50 mm. Este aparelho se denomina

- (A) Slump test.
- (B) Le Chatelier.
- (C) Vicat.
- (D) Marshall.

24. O escantilhão é uma ferramenta utilizada na construção civil com a finalidade de

- (A) ajustar a dosagem e a produção da argamassa de assentamento da alvenaria.
- (B) permitir o alinhamento e prumo de portas e janelas entre pavimentos adjacentes.
- (C) precisão no prumo nas duas direções e o perfeito nivelamento da fiada de marcação da alvenaria.
- (D) permitir o nivelamento e caimento do contra piso com precisão.

25. Na execução da alvenaria em um ambiente fechado, medindo 4,75 x 7,60 metros, com 2,80 m de pé direito, utilizando-se blocos de 39 cm x 19 cm x 14 cm, assentes de 14 cm de largura, considerando-se as juntas de 1 cm, tanto na horizontal e na vertical, a quantidade de blocos acrescidos de 10% de perda é de, aproximadamente,

- (A) 865
- (B) 950
- (C) 1055
- (D) 1110

26. Para o fechamento de uma fôrma, requer os seguintes materiais para cada m²:

- 0,20 kg de **pregos mistos** (R\$ 3,60/kg);
- 2,50 m de **tábua de pinho de 3ª 1x12"** (R\$ 7,80/m);
- 3,00 m de **sarrafo de pinho de 2ª 1x4"** (R\$ 3,00/m).
- em termos de mão de obra, são consumidas 2 h de **servente** (R\$ 6,80/h) e 2 h de **carpinteiro** (R\$ 14,00/h).

Para estes insumos, o custo unitário da execução de fôrmas para fundações é de

- (A) R\$ 66,92/ m².
- (B) R\$ 69,53/ m².
- (C) R\$ 70,82/ m².
- (D) R\$ 73,50/ m².

27. Considere uma estrada com declive constante de 10%. Admitindo que a cota do ponto A do eixo da estrada é 27,4 m, calcule a cota do ponto B também do eixo da estrada, sabendo que a distância que os separa numa carta à escala 1:5000 é 0,55 cm.

- (A) 32,90 m.
- (B) 82,40 m.
- (C) 137,40 m.
- (D) 169,90 m.

28. Na NBR 6122, a execução de fundações superficiais próximas, porém apoiadas em cotas diferentes, a reta de maior declive que passa pelos seus bordos deve fazer, com a vertical, um ângulo α com os seguintes valores:

- I. solos resistentes: $\alpha = 45^\circ$.
- II. rochas: $\alpha = 90^\circ$.
- III. solos pouco resistentes: $\alpha \geq 60^\circ$.
- IV. solos moles: $\alpha = 15^\circ$.

É correto o que se afirma em

- (A) I e II, apenas.
- (B) I e III, apenas.
- (C) I, III e IV, apenas.
- (D) I, II, III e IV.

29. A consistência do concreto é medida no abatimento slump test. A consistência e a trabalhabilidade dependem da composição do concreto, em particular do fator a/c. A classificação da consistência do concreto firme, médio e fluido no slump em cm para o concreto é

- (A) 0 a 2, 5 a 8 e 18 a 22.
- (B) 2 a 4, 6 a 10, 15 a 18.
- (C) 2 a 5, 5 a 12 e 18 a 25.
- (D) 4 a 6, 6 a 10 e 16 a 24.

30. Documentos que **NÃO** integram o PCMAT:
- (A) projeto de execução das proteções coletivas em conformidade com as etapas de execução da obra.
 - (B) especificação técnica das proteções coletivas e individuais a serem utilizadas.
 - (C) especificação técnica e memorial descritivo de acabamentos da obra.
 - (D) layout inicial do canteiro de obras, contemplando, inclusive, previsão de dimensionamento das áreas de vivência.

31. As cerâmicas de revestimento da fachada são assentadas de forma a respeitar as juntas entre elas e preencher determinadas funções. Sobre as funções das juntas das cerâmicas, assinale a alternativa **INCORRETA**.
- (A) Compensar a variação de bitola, facilitando o alinhamento no assentamento das peças.
 - (B) Oferecer o relativo poder de acomodação às movimentações da base e da placa cerâmica.
 - (C) Facilitar o perfeito preenchimento, garantindo a completa vedação da junta.
 - (D) Garantir o prumo das fachadas.

32. A marcação da locação de uma obra, no gabarito, deverá ser feita pelos projetos:
- (A) forma de fundação e arquitetura.
 - (B) forma do pavimento tipo e fundação.
 - (C) locação de pilares e fundação.
 - (D) topografia e fundação.

Observe a figura abaixo para responder à questão 33.

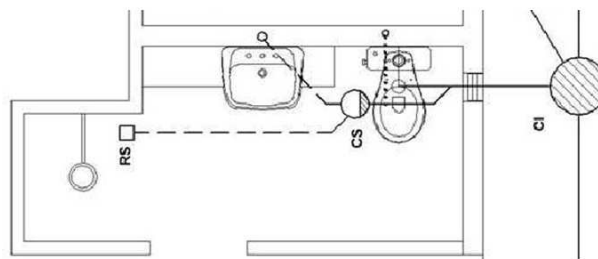


33. Identifique, respectivamente, os símbolos utilizados em projetos de instalações prediais elétricas.
- (A) Neutro, Fase, Terra e Retorno.
 - (B) Fase, Neutro, Retorno e Terra.
 - (C) Terra, Retorno, Fase e Neutro.
 - (D) Retorno, Terra, Neutro e Fase.
34. Nos edifícios altos é necessária a instalação de plataformas para proteção de seus usuários e transeuntes. Quanto à proteção, assinale a alternativa **INCORRETA**.
- (A) Restringir o comprimento do talabarte do cinturão de segurança, tipo paraquedista, ao ponto de ancoragem, para não ultrapassar o limite em 1,5 vezes da periferia.
 - (B) Instalar plataformas intermediárias a cada três pavimentos, retirando somente após o fechamento da periferia dos pavimentos.
 - (C) Instalar a tela entre as extremidades de duas plataformas de proteção consecutivas, retirando-a somente depois de concluído o fechamento da periferia até a plataforma imediatamente superior.
 - (D) Retirar periodicamente o entulho das plataformas.

35. A ABNT normatizou o uso em SPDA (Sistemas de Proteção contra Descargas Atmosféricas) das ferragens estruturais das edificações em 1993. Acerca do diferencial deste conceito, assinale a alternativa **INCORRETA**.
- (A) Grande dispersão da corrente de descarga.
 - (B) Minimiza o risco de centelhamentos perigosos.
 - (C) Eliminação dos condutores de descida nas fachadas das edificações.
 - (D) Não necessita de continuidade das peças estruturais.

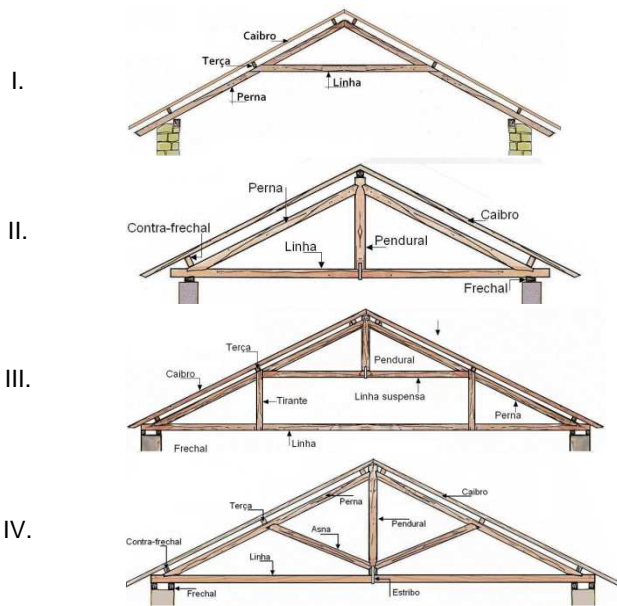
36. Conforme NBR 9050, os cinemas, teatros, auditórios e similares devem possuir, na área destinada ao público, espaços reservados para assento de P.C.R., assentos para P.M.R. e assentos para P.O. Sobre o assunto, assinale a alternativa correta.
- (A) O assento está localizado na rota de fuga.
 - (B) O assento está localizado junto a um ou dois acompanhantes.
 - (C) O assento está instalado em local de piso plano horizontal ou piso com inclinação máxima de 5%.
 - (D) O assento deve ser identificado por sinalização que indique o tamanho do veículo.

Observe a figura abaixo para responder à questão 37.



37. De acordo com a NBR 8160, o somatório dos pesos do ramal de esgoto da figura em UHC e o diâmetro mínimo é
- (A) 6 UHC e ϕ 75 mm.
 - (B) 8 UHC e ϕ 100 mm.
 - (C) 10 UHC e ϕ 100 mm.
 - (D) 12 UHC e ϕ 100 mm.
38. A execução dos telhados em estrutura de perfis em aço galvanizado tem grandes vantagens, principalmente para o meio ambiente. Sobre essas vantagens, assinale a alternativa **INCORRETA**.
- (A) Preservação das florestas nativas, alta resistência contra intempéries.
 - (B) Imune ao ataque de cupins, montagem mais rápida.
 - (C) Alto custo de frete, maior peso total, não empena.
 - (D) Aço galvanizado é 100% reciclável, não propaga fogo.

Observe a figura abaixo para responder à questão 39.



39. De acordo com o detalhe das estruturas dos telhados abaixo, assinale a alternativa correta.

- (A) I. Estrutura de linha suspensa, II. Estrutura Francesa, III. Estrutura Paladiana e IV. Estrutura Romana.
- (B) I. Estrutura francesa, II. Estrutura Paladiana, III. Estrutura de linha suspensa e IV. Estrutura Romana.
- (C) I. Estrutura Romana, II. Estrutura de linha suspensa, III. Estrutura Paladiana e IV. Estrutura Francesa.
- (D) I. Estrutura Francesa, II. Estrutura Romana, III. Estrutura de linha suspensa e IV. Estrutura Paladiana.

40. Utilizando o programa AutoCAD que cria os elementos gráficos, identifique para cada comando sua função específica.

I – BLOCK	Cria uma definição de bloco a partir dos objetos selecionados.
II – DONUT	Desenha círculos preenchidos e anéis.
III – ALIGNED	Alinha objetos com outros objetos em 2D e 3D.
IV – DIMEDIT	Edita texto e definições de atributo.
V – PAPERSPACE	Alterna de uma viewport do espaço do modelo para espaço do papel.
VI – REGEN	Atualiza a tela na viewport atual.

É correto o que se afirma em

- (A) I, II, IV, V e VI.
- (B) I, II, III, V e VI.
- (C) II, IV, V e VI.
- (D) I, III, V e VI.