

LEIA ATENTAMENTE AS INSTRUÇÕES ABAIXO

01- Você recebeu do fiscal o seguinte material:

a) Este caderno com o enunciado das 40 (quarenta) questões objetivas divididas nas seguintes sessões:

LÍNGUA PORTUGUESA		MATEMÁTICA		CONHECIMENTOS ESPECÍFICOS	
Questões	Pontos	Questões	Pontos	Questões	Pontos
1 a 10	2	11 a 20	2	21 a 40	3

b) Uma (1) Folha de Respostas, destinada às respostas das questões objetivas formuladas nas provas, a ser entregue ao fiscal no final.

02- Verifique se este material está em ordem e se o seu nome e número de inscrição conferem com os que aparecem na confirmação de inscrição. Caso contrário, notifique **IMEDIATAMENTE** o fiscal.

03- Após a conferência, o candidato deverá assinar no espaço próprio da Folha de Respostas, preferivelmente à caneta esferográfica de tinta na cor preta ou azul.

04- Tenha muito cuidado com a Folha de Respostas para não a **DOBRAR, AMASSAR** ou **MANCHAR**. A folha somente poderá ser substituída caso esteja danificada em suas margens superior ou inferior – **BARRA DE RECONHECIMENTO PARA LEITURA ÓTICA**.

05- Na prova, as questões objetivas são identificadas pelo número que se situa acima do enunciado.

06- Na folha de respostas, as mesmas estão identificadas pelo mesmo número e as alternativas estão identificadas acima da questão de cada bloco de respostas.

07- Para cada uma das questões objetivas são apresentadas 5 alternativas classificadas com as letras (A), (B), (C), (D) e (E); só uma responde adequadamente ao quesito proposto. Você só deve assinalar **UMA RESPOSTA**. A marcação de nenhuma ou de mais de uma alternativa anula a questão, **MESMO QUE UMA DAS RESPOSTAS SEJA A CORRETA**.

08- Na **Folha de Respostas**, a marcação das letras correspondentes às respostas certas deve ser feita cobrindo **TODO O ESPAÇO** compreendido pelo retângulo pertinente à alternativa, usando **caneta esferográfica de tinta preta ou azul**, de forma contínua e densa. A LEITURA ÓTICA é sensível a marcas escuras, portanto, preencha os campos de marcação completamente, procurando deixar menos "espaços em branco" possível dentro do retângulo, sem invadir os limites dos retângulos ao lado.

09- **SERÁ ELIMINADO** do Concurso o candidato que:

a) Se utilizar, durante a realização das provas, de máquinas, relógios e/ou aparelhos de calcular, bem como rádios gravadores, fones de ouvido, telefones celulares ou fontes de consulta de qualquer espécie;

b) Se ausentar da sala em que se realizam as provas levando consigo o **Caderno de Questões e/ou a Folha de Respostas**.

10- Reserve os 30 (trinta) minutos finais para marcar sua **Folha de Respostas**. Os rascunhos e as marcações assinaladas no Caderno de Questões **NÃO SERÃO LEVADOS EM CONTA**.

11- Quando terminar, entregue ao fiscal o Caderno de Questões e a Folha de Respostas, e **ASSINE A LISTA DE PRESENÇA**.

◆ Língua Portuguesa ◆

Questão 01

Assinale a alternativa que contém uma frase em que há uma palavra formada por derivação parassintética.

- A) A presença da nobreza conferiu à vida carioca caráter modelar.
- B) A vinda da Corte fez surgir uma classe social, a bem dizer repatriada.
- C) Esta é, hoje, a Biblioteca Nacional, símbolo do poder das letras.
- D) Quando família real portuguesa chegou o Rio, o Português já era uma língua vitoriosa.
- E) Vale considerarmos que a linguagem é a expressão do pensamento.

Questão 02

O seguinte fragmento foi retirado de uma notícia publicada na imprensa nacional:

“Ao ficar sozinho no quarto do hospital, protegido pela tenda de oxigênio e pelas paredes do aposento, deu-se conta, afinal, da gravidade da sua situação. Os médicos estavam lutando por prolongar a vida de um homem _____ coração trabalhara bem mais que o seu próprio dono.”

A alternativa que contém o termo que preenche corretamente a lacuna no fragmento acima é

- A) do qual.
- B) cujo.
- C) que.
- D) o qual.
- E) de cujo.

Questão 03

A palavra “efêmero” pode significar, conforme se lê no dicionário do Aurélio, aquilo que é “pouco duradouro”, “passageiro”. Assinale a alternativa abaixo que contém a palavra com sentido contrário ao do termo destacado.

- A) mutante.
- B) permanente.
- C) provisório.
- D) temporário.
- E) transitório.

Questão 04

Assinale a alternativa em que a forma verbal presente no fragmento selecionado apresenta idéia de hipótese ou possibilidade:

- A) A evolução dos falares medievos resultou nas línguas nacionais existentes hoje.
- B) A maioria dos estudiosos contesta a noção dicotômica de certo e errado em língua.
- C) É bem provável que a primeira palavra proferida na Lua tenha sido “OK”.
- D) Pesquisas linguísticas garantem que a capacidade da fala é inerente à natureza humana.
- E) Sobre a fala das gentes das cavernas não há registro confiável, só existem indícios.

Questão 05

Sabendo-se que a figura de **personificação** ou **prosopopéia** consiste em atribuir características humanas a seres inanimados ou irracionais, reconhece-se que esse recurso expressivo está presente na frase

- A) Constatamos que o tempo se escoara: já era quase noite.
- B) Disfarçando o olhar, o aluno espiou as horas.
- C) Passara se voando o último ônibus que o transportaria à praia.
- D) Um chuvisco ralo brincava no ar da tarde.
- E) Urgia que se protegessem as árvores centenárias.

Questão 06

Marque a alternativa em que a frase está construída de forma escoreita, de acordo com todos os níveis da língua padrão escrita:

- A) A história foi repetida bastantes vezes.
- B) Amo ela com toda força do meu coração juvenil.
- C) Ela estava toda encabulada com a proposta.
- D) Mudei-me para o interior há muitos anos atrás.
- E) O navio naufragou rapidamente, emergindo no mar encapelado.

Questão 07

Para pontuar períodos compostos em que surgem orações subordinadas substantivas, basta considerar as funções sintáticas por elas exercidas. Não se separam, por exemplo, com vírgula, a oração principal das orações subjetivas, objetivas diretas, objetivas indiretas, completivas nominais e predicativas – afinal, sujeitos, complementos verbais e nominais não se separam, por vírgulas, dos termos a que se ligam; o mesmo se pode dizer do predicativo nos predicados nominais.

Por esse entendimento, marque a alternativa que contém um período pontuado indevidamente.

- A) Algumas pessoas vivem presas unicamente às suas profissões, aos seus interesses pessoais.
- B) É surpreendente constatar que, apesar de tudo, muitos ainda acreditam em resolver nossos problemas com promessas demagógicas.
- C) Não se confia mais em que tudo possa ser resolvido apenas por palavras, por intenções.
- D) Peço-lhe compreender nossos problemas com moradia, com emprego fixo, com salários baixos.
- E) Vive-me pedindo, que o ajude, que interfira em seu favor, que realize as suas obrigações.

Questão 08

Indique a alternativa que contém erro na separação de sílábica.

- A) cul-tua-va; di-á-lo-go.
- B) en-toa-ção; ab-rup-to.
- C) pers-pi-caz; obs-curo.
- D) pneu; subs-cre-ver.
- E) trans-atlân-ti-co, i-guais.

Questão 09

Das seguintes alternativas, marque aquela que apresenta a frase em que o adjetivo sublinhado não corresponde ao sentido indicado à direita.

- A) A verdade é formarmos uma sociedade **fendida**. (dividida, desunida).
- B) Era um homem **inepto** para realizar aquela tarefa. (tolo, idiota).
- C) Este desnível **clamoroso** nos confere o título de campeões da injustiça social. (gritante, muito evidente).
- D) O fato, por ser **contemporâneo**, foi devidamente divulgado na imprensa. (coevo, coetâneo).
- E) Todo esse mar de **alienados** compõe a periferia dos patrícios desvalidos. (ansioso, ávido).

Questão 10

Marque a alternativa que apresenta uso indevido do sinal indicativo de crase.

- A) Dirigiu-se àquele lugar sagrado para todos.
- B) Esta é a questão a que fizemos referência na assembleia.
- C) Lá vai a pessoa à quem deste a notícia alarmante.
- D) O assaltante foi morto a tiro.
- E) O Curso funciona de segunda a sexta-feira.

◆ Noções de Informática ◆


Questão 11

Para podermos nos comunicar com um computador, necessitamos de dispositivos (ou periféricos) de entrada e de saída de dados. Dentre as opções abaixo, assinale aquela que mostra, respectivamente, um exemplo de dispositivo de entrada de dados e um de saída de dados.

- A) Teclado e mouse.
- B) Impressora e mouse.
- C) Impressora e teclado.
- D) Teclado e impressora.
- E) Mouse e teclado.

Questão 12

No Microsoft Word, uma maneira de transformar em itálico todo o texto de um documento que não está em itálico é

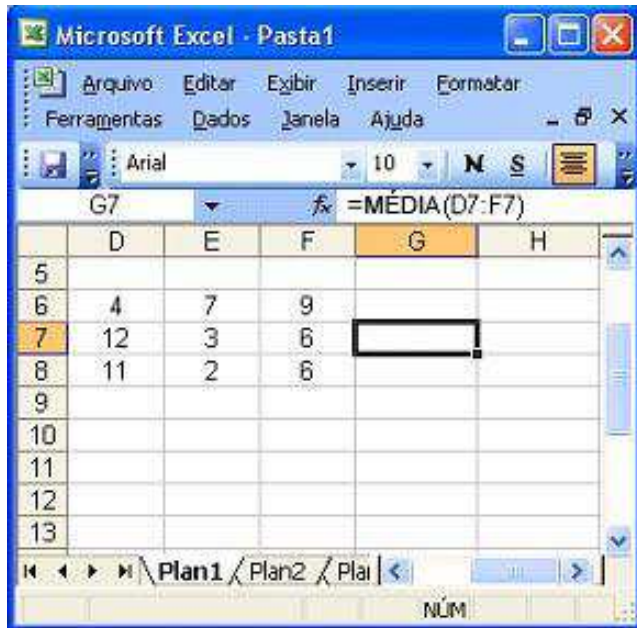
- A) apertar as teclas de atalho **CTRL + T** para selecionar todo o texto e clicar no botão **N**
- B) clicar no botão  para selecionar todo o texto e clicar no botão **I**
- C) clicar duas vezes no botão **I**
- D) clicar três vezes no botão **N**
- E) apertar as teclas de atalho **CTRL + T** para selecionar todo o texto e clicar no botão **I**

Questão 13

No aplicativo Windows Explorer do Windows XP, é possível copiar ou mover arquivos e pastas usando o teclado ou o mouse. Se utilizarmos apenas o mouse, é correto afirmar que

- A) pastas serão sempre copiadas, independentemente do volume de destino.
- B) se um arquivo for arrastado para um volume diferente de sua pasta de origem, ele será movido.
- C) se uma pasta for arrastada para dentro de outra pasta no mesmo volume, ela será movida.
- D) se uma pasta for arrastada para dentro de outra pasta no mesmo volume, ela será copiada.
- E) se um arquivo for arrastado para outra pasta no mesmo volume, ele será copiado.

Questão 14



A figura acima é um pedaço de uma planilha Microsoft Excel. De acordo com a figura, o valor que deveria aparecer na célula G7 é igual a

- A) 3
- B) 6
- C) 7
- D) 9
- E) 12

Questão 15

Em relação a redes de computadores, julgue os itens abaixo:

- I. LAN é uma rede que liga computadores próximos, normalmente no mesmo prédio.
- II. TCP/IP é o conjunto de protocolos de comunicação da Internet.
- III. Intranet é uma rede privada de computadores que oferece os mesmos serviços que a Internet.
- IV. Numa rede de computadores, a transferência de um arquivo do meu computador para um computador remoto é chamada de “download”.

Estão corretos os itens:

- A) I e III.
- B) I, II e III.
- C) I, II, III e IV.
- D) II, III e IV.
- E) I, II e IV.

Questão 16

Luís falou para seu amigo Carlos que havia comprado no mês passado, um dispositivo com capacidade de armazenamento de 500 gigabytes para instalar em seu computador. Ele estava falando de um

- A) pen drive.
- B) disco rígido.
- C) pente de memória RAM.
- D) DVD-ROM.
- E) disco flexível.

Questão 17

O Windows XP vem acompanhado de pequenos aplicativos, conhecidos como acessórios. São exemplos de acessórios do Windows XP

- A) Calculadora, WordPad e Paint.
- B) Paint, Excel e Bloco de Notas.
- C) Bloco de Notas, Calculadora e Excel.
- D) Bloco de Notas, Word e Calculadora.
- E) Word, Paint e WordPad;

Questão 18

O BrOffice é uma suíte de aplicações de escritório, compatível com o Microsoft Office, livre para ser utilizado por qualquer pessoa (software livre). Dentre as várias aplicações que o compõem, temos um Processador de Textos e uma Planilha de Cálculo, que são, respectivamente,

- A) Writer e Calc.
- B) Writer e Math.
- C) Text e Calc.
- D) Word e Excel.
- E) Word e Calc.

Questão 19

Para que possamos acessar um site na Internet, é necessário um programa conhecido como Navegador (Browser, em inglês). Um exemplo de navegador é o Internet Explorer, que acompanha o Windows XP. Em relação ao Internet Explorer, assinale a opção correta.

- A) A página inicial é sempre uma página em branco, não sendo possível alterar isso.
- B) A página inicial é sempre a página da Microsoft, não sendo possível alterar isso.
- C) O Internet Explorer também é um gerenciador de correio eletrônico.
- D) Para acessar um site, basta digitar o endereço do site na barra de endereços do Internet Explorer e pressionar **ENTER**.
- E) O Internet Explorer mantém uma lista de links, chamada **Histórico**, onde encontramos nossos sites favoritos.

Questão 20



A figura acima mostra parte de uma janela do Windows Explorer de um computador com sistema operacional Windows XP. A mão que aparece no ícone do disco local C indica que este disco

- A) não está formatado.
- B) necessita de manutenção.
- C) é o disco onde está instalado o Windows XP.
- D) é um disco local.
- E) está sendo compartilhado.

◆ Conhecimentos Específicos ◆

Questão 21

Segundo o autor Antonio Cesar Amaru Maximiano, em sua obra Introdução à Administração, os grupos de trabalho nas organizações classificam-se como formais e informais, onde é correto afirmar que o(a)s

- A) forças-tarefa constituem grupos informais permanentes.
- B) grupos informais estão representados no organograma funcional.
- C) grupos formais são sempre criados pela vontade de seus próprios integrantes.
- D) grupos formais podem ser permanentes ou temporários.
- E) equipes de projetos são grupos informais de amizade.

Questão 22

No estilo de liderança autoritária, o líder

- A) é muito mais preocupado com a tarefa do que com o grupo que a executa.
- B) acredita que deve criar um clima em que as pessoas sintam-se confortáveis.
- C) pede opiniões e presta atenção nas idéias do grupo.
- D) apoia e defende seus funcionários.
- E) dedica parte de seu tempo à orientação dos integrantes de sua equipe.

Questão 23

Segundo o autor Antonio Cesar Amaru Maximiano, em sua obra Introdução à Administração, constitui recompensa a ser oferecida no estilo motivacional de liderança transacional:

- A) Promessa de participação em novos projetos.
- B) Prestígio social pela participação em projeto importante.
- C) Concessão de promoção e aumento salarial.
- D) Reconhecimento de desempenho.
- E) Oportunidade de crescimento pessoal pela participação em tarefa inovadora.

Questão 24

Considerando-se os tipos de papéis que os integrantes de um grupo podem desempenhar, é correto afirmar que constitui papel disfuncional

- A) ironizar opiniões alheias.
- B) negociar decisões.
- C) administrar conflitos.
- D) equilibrar as participações.
- E) propor consenso.

Questão 25

A eficácia do trabalho de um grupo sempre será prejudicada quando seus membros demonstrarem

- A) comunicação.
- B) individualidade.
- C) sinergia.
- D) clareza de objetivos.
- E) organização.

Questão 26

Em recursos humanos, a transformação dos potenciais das pessoas em competências, representa a função denominada

- A) recrutamento.
- B) avaliação.
- C) remuneração.
- D) treinamento.
- E) seleção.

Questão 27

Quando o grupo torna-se refratário a ideias alheias, ocorre uma das dificuldades que pode comprometer seu desempenho, denominada

- A) excesso de coesão.
- B) visão objetiva.
- C) organização.
- D) sinergia.
- E) falta de coesão.

Questão 28

Em juros simples, o valor que um compromisso tem na data do seu vencimento, denomina-se valor

- A) primário.
- B) anterior.
- C) parcial.
- D) nominal.
- E) atual.

Questão 29

O valor do juro simples referente a um capital de R\$ 20.000,00, aplicado a uma taxa de 20% a. a., pelo período de 36 meses, é de

- A) R\$ 4.000,00.
- B) R\$ 600,00.
- C) R\$ 12.000,00.
- D) R\$ 1.200,00.
- E) R\$ 6.000,00.

Questão 30

Direção é a função administrativa que conduz e coordena o pessoal na execução das atividades planejadas e organizadas. Seu princípio que transfere autoridade e exige responsabilidade pela execução das tarefas denomina-se

- A) Unidade de comando.
- B) Amplitude de controle.
- C) Unidade administrativa.
- D) Coordenação.
- E) Delegação.

Questão 31

Para dirigir os subordinados, o administrador, em qualquer nível que esteja situado, deve emitir ordens e instruções que, quanto à sua amplitude são classificadas como

- A) gerais e verbais.
- B) específicas e escritas.
- C) verbais e escritas.
- D) verbais e específicas.
- E) gerais e específicas.

Questão 32

Em uma organização, o processo de transmissão de informação e compreensão de uma pessoa para outra, denomina-se

- A) desempenho.
- B) motivação.
- C) comunicação.
- D) inovação.
- E) planejamento.

Questão 33

O montante de um capital de R\$ 5.000,00, aplicado sob juros simples a uma taxa de 4% a. a., durante 2 anos, é de

- A) R\$ 5.200,00.
- B) R\$ 5.400,00.
- C) R\$ 5.800,00.
- D) R\$ 6.000,00.
- E) R\$ 6.200,00.

Questão 34

Considerando as relações humanas no trabalho, o ato de despertar o interesse e o entusiasmo das pessoas por alguma coisa, denomina-se

- A) comandar.
- B) orientar.
- C) controlar.
- D) motivar.
- E) ordenar.

Questão 35

Segundo o autor Idalberto Chiavenato, em sua obra Iniciação à Administração Geral, o fator de liderança que é resultante dos conhecimentos gerais e específicos que o administrador possui, denomina-se

- A) posição hierárquica.
- B) personalidade.
- C) competência profissional.
- D) poder centralizado.
- E) indicação pessoal.

Questão 36

A departamentalização onde a responsabilidade é dividida usando o produto ou serviço como critério, denomina-se organização

- A) funcional.
- B) por produto.
- C) por cliente.
- D) territorial.
- E) por processos.

Questão 37

O processo pelo qual uma pessoa de determinado grupo de trabalho tende a concordar com uma proposição quando percebe que os outros já concordaram, denomina-se

- A) conformidade social.
- B) amplitude de direção.
- C) razão institucional.
- D) criatividade funcional.
- E) relação de controle.

Questão 38

O desenvolvimento de equipes, como processo de aprimoramento das competências dos integrantes de um grupo, possui, dentre outras, as seguintes estratégias:

- A) Incentivar a coesão excessiva e definição de objetivos.
- B) Criar identidade e desafios para o grupo.
- C) Evitar o conhecimento mútuo e organizar o grupo.
- D) Promover a conformidade social e objetivos para o grupo.
- E) Evitar normas de desempenho e criar processos seletivos.

Questão 39

Um capital de R\$ 3.000,00, aplicado à taxa de 40% a. a., em juros simples, produzirá o montante de R\$ 5.400,00 no prazo de

- A) 60 meses.
- B) 36 meses.
- C) 48 meses.
- D) 72 meses.
- E) 24 meses.

Questão 40

Considerando-se que o número de pessoas subordinadas a um gerente define a amplitude de comando desse gerente, é correto afirmar que a estrutura organizacional

- A) achatada apresenta grande número de chefes.
- B) aguda apresenta um pequeno número de chefes.
- C) aguda apresenta um pequeno número de escalões.
- D) achatada apresenta um pequeno número de subordinados por chefe.
- E) aguda apresenta um pequeno número de subordinados por chefe.