

PREFEITURA MUNICIPAL DE ESTÂNCIA ESTADO DE SERGIPE - EDITAL 002/2011

**CARGO: CIRURGIÃO DENTISTA BUCO MAXILO
FACIAL**

DATA: 04/03/2012 - TARDE

LEIA AS INSTRUÇÕES:

1. Você deve receber do fiscal o material abaixo:
 - a) Este caderno com 40 questões objetivas sem repetição ou falha.
 - b) Um CARTÃO-RESPOSTA destinado às respostas da prova.
 - c) Para realizar sua prova, use apenas o material mencionado acima e em hipótese alguma, papéis para rascunho.
2. Verifique se este material está completo, em ordem e se seus dados pessoais conferem com aqueles constantes no CARTÃO-RESPOSTA, caso haja alguma divergência, você deve comunicar ao fiscal de sala.
3. Após a conferência, você deverá assinar o seu nome completo, no espaço próprio do CARTÃO-RESPOSTA utilizando caneta esferográfica ponta grossa de tinta de cor azul ou preta.
4. Escreva o seu nome e assine nos espaços indicados neste CADERNO DE QUESTÕES, bem como o preenchimento do campo reservado à informação de seu número de inscrição e cargo.
5. No CARTÃO-RESPOSTA, a marcação das letras, correspondentes às respostas de sua opção, deve ser feita com o preenchimento de todo o espaço do campo reservado para tal fim.
6. Tenha muito cuidado com o CARTÃO-RESPOSTA, para não dobrar, amassar ou manchar, pois este é personalizado e em hipótese alguma poderá ser substituído.
7. Para cada uma das questões são apresentadas 4 (quatro) alternativas classificadas com as letras (a), (b), (c) e (d); somente uma responde adequadamente ao quesito proposto. Você deve assinalar **apenas uma alternativa para cada questão**; a marcação em mais de uma alternativa anula a questão, **mesmo que uma das respostas esteja correta**; também serão nulas as marcações rasuradas.
8. As questões são identificadas pelo número que fica à esquerda de seu enunciado.
9. Os fiscais não estão autorizados a emitir opinião nem a prestar esclarecimentos sobre o conteúdo da Prova. Cabe única e exclusivamente ao candidato interpretar e decidir a este respeito.
10. Reserve os 30 (trinta) minutos finais do tempo de prova para marcar seu CARTÃO-RESPOSTA. Os rascunhos e as marcações assinaladas no CADERNO DE QUESTÕES não serão levados em conta.
11. Quando terminar sua prova, entregue ao Fiscal o CADERNO DE QUESTÕES e o CARTÃO-RESPOSTA, que deverão conter sua assinatura.
 - 11.1. O candidato somente poderá retirar-se do local de realização das provas levando o caderno de prova no decurso dos últimos **30 (trinta) minutos** anteriores ao horário determinado para o término das provas.
12. O TEMPO DE DURAÇÃO PARA ESTA PROVA É DE **3h00min**.
13. Por motivos de segurança, você somente poderá ausentar-se da sala de prova após decorrida **1 (uma) hora** do seu início.

Responsável pela Impressão: Gráfica Lex

NOME DO CANDIDATO:
INSCRIÇÃO:

CARGO:
ASSINATURA:

TRABALHO VOLUNTÁRIO: COMO AJUDAR

Cada vez mais brasileiros doam parte de seu tempo a atividades comunitárias

O Brasil tem um batalhão de pessoas que doam parte de seu tempo, trabalho e talento a causas de interesse comunitário. De acordo com o crescimento do número de envolvidos em projetos sociais, 25 milhões de brasileiros realizaram trabalho voluntário entre abril e junho. Segundo os especialistas em voluntariado, o crescimento do número de envolvidos em projetos sociais se deve a algumas certezas recentes confirmadas por amplos setores sociais. A **primeira** é que não vale a pena esperar pela ação de um governo que, embora arrecade muito, gasta mal e deixa vaziar bastante dinheiro pelos ralos da corrupção. **Outra** é que a mera doação financeira para entidades de ação social pode, na verdade, apenas alimentar estruturas burocráticas mais engajadas em marketing do que em atitude. A **terceira** é que pequenas atitudes individuais, quando somadas, representam grandes resultados. "Formou-se a consciência de que, para ajudar, basta começar com os problemas de sua região", diz Maria Lúcia Meirelles Reis, diretora do Centro de Voluntariado de São Paulo, entidade que presta assistência a grupos de trabalho voluntário. Ou seja, mesmo atividades como incentivar a coleta seletiva de lixo num bairro, participar de campanhas de doação de sangue, pintar o muro da escola e ajudar a cuidar de um jardim público são ações que fazem diferença.

Quando o interesse é tornar-se voluntário numa atividade mais complexa, como a assistência social, cabe, antes da inscrição num programa, considerar algumas condições preliminares. Isso evita a repetição de um dos maiores problemas detectados em grupos de ação voluntária: a falta de continuidade.

01 - O texto “Trabalho Voluntário: como ajudar; trata-se de uma reportagem veiculada na Revista Veja. Assinale a alternativa que delimita a ideia central do artigo em questão:

- a) A ideia desenvolvida é difundir o trabalho voluntário, principalmente para que as pessoas desocupadas sintam-se mais úteis e empreguem melhor o seu tempo.
- b) O tema central desenvolvido é o trabalho voluntário no Brasil, bem como os pontos positivos que ações como essa geram em uma nação.
- c) A reportagem trata de alguns assuntos específicos paralelamente: o trabalho voluntário, ações governamentais e doações financeiras que poderiam melhorar o futuro do mundo.
- d) Trata de informações básicas sobre o trabalho voluntário no mundo, dados e estatísticas, depoimentos que motivam as pessoas a se engajarem em projetos sociais.

02 - O texto apresenta dados, estatísticas, informações dadas por especialistas e argumentos sobre o assunto desenvolvido. Qual é a finalidade do emprego desses recursos?

- a) Uma reportagem deve apresentar todos esses aspectos para que sua estrutura seja mantida fielmente.
- b) Tais recursos são exigidos pelo departamento de qualidade das reportagens da Revista Veja.
- c) Oferecer ao leitor clareza, transparência e dar credibilidade ao texto.
- d) Persuadir o leitor e tentar convencê-lo de que o Brasil é um país de destaque em projetos sociais de voluntariado.

03 - Algumas palavras foram destacadas no texto, elas indicam a enumeração de uma ideia apresentada anteriormente. A que se referem?

- a) O crescimento do número de envolvidos em projetos sociais.
- b) Algumas certezas recentes confirmadas por amplos setores sócias.
- c) Trabalho voluntário.
- d) Atividades comunitárias e projetos sociais.

04 - Ainda que cada vez mais brasileiros sejam adeptos de atividades comunitárias, o texto apresenta o maior problema vivido pelos grupos de ações voluntárias. Assinale a alternativa que indica esse problema:

- a) Falta de verba, ou seja, dinheiro vazando pelos ralos da corrupção.
- b) A falta de continuidade.
- c) Estruturas burocráticas mais engajadas em marketing do que em atitude.
- d) Atividades complexas demais para o despreparo da sociedade.

05 - Considerando que concordância nominal é a relação entre os nomes, assinale a alternativa que completa corretamente as orações, com a palavra indicada pelos parênteses:

A - A responsável pelos projetos sociais disse _____, para os brasileiros voluntários. (obrigado)

B - Seguem _____ duas listas com convocações para o ingresso nesses projetos. (anexo)

C - Dedicção é _____ nessa situação. (bom)

D - A disposição é _____ para atender a demanda do trabalho voluntário. (necessário)

E - Muitos voluntários de nosso país estão _____ entre os melhores do mundo. (incluso)

- a) obrigada, anexos, bom, necessário, incluso.
- b) obrigada, anexo, boa, necessário, incluso.
- c) obrigado, anexas, boa, necessária, inclusos.
- d) obrigada, anexas, bom, necessária, inclusos.

NOME DO CANDIDATO:
INSCRIÇÃO:

CARGO:
ASSINATURA:

06 - Luana encheu com água um recipiente em formato de esfera, cujo raio interno mede 1 dm. O volume de água nesse recipiente é suficiente para encher:

Dado: $\pi = 3$

- a) 16 copinhos com capacidade para 250 ml.
- b) 15 copinhos com capacidade para 300 ml.
- c) 18 copinhos com capacidade para 200 ml.
- d) 20 copinhos com capacidade para 150 ml.

07 - Laerte possui um terreno em formato retangular cuja largura mede o equivalente a $\frac{2}{5}$ da medida de seu comprimento. Sabe-se que a área desse terreno mede 360 m^2 . Para cercar esse terreno seriam necessários:

- a) 48 m de tela.
- b) 60 m de tela.
- c) 72 m de tela.
- d) 84 m de tela.

08 - A diferença entre o quadrado de um número real positivo e a sua metade, é igual a zero. Esse número é:

- a) $\frac{1}{2}$.
- b) $\frac{1}{3}$.
- c) $\frac{1}{4}$.
- d) $\frac{1}{8}$.

09 - Numa indústria, 8 máquinas trabalhando 10 horas por dia durante 5 dias, produzem 14 mil unidades de determinado produto. Considerando-se esse mesmo ritmo de produção, se fossem 7 máquinas, trabalhando 8 horas por dia durante 10 dias, a produção seria de:

- a) 17800 unidades.
- b) 19600 unidades.
- c) 20200 unidades.
- d) 21400 unidades.

10 - Albert comprou 3 canetas e 5 lápis por R\$ 4,90. Sabe-se que cada lápis custa $\frac{1}{3}$ do valor de cada caneta. Se Albert tivesse comprado um lápis e uma caneta, teria pago:

- a) R\$ 0,90.
- b) R\$ 1,20.
- c) R\$ 1,40.
- d) R\$ 1,50.

11 - O Aplicativo “Adobe Acrobat Reader” se destina a visualização (“abertura”) de documentos com a seguinte extensão:

- a) .aar
- b) .doc
- c) .pdf
- d) .txt

12 - DIMM, DDR, RAM e Cache, são termos relacionados a:

- a) Software.
- b) Internet.
- c) Memória.
- d) Dispositivos de Saída.

13 - O Software utilizado para acessar a World Wide Web é a(o):

- a) Browser.
- b) Planilha.
- c) Microsoft Office.
- d) Editor.

14 - O Software do Windows destinado a organizar e-mails, agendas e compromissos é o:

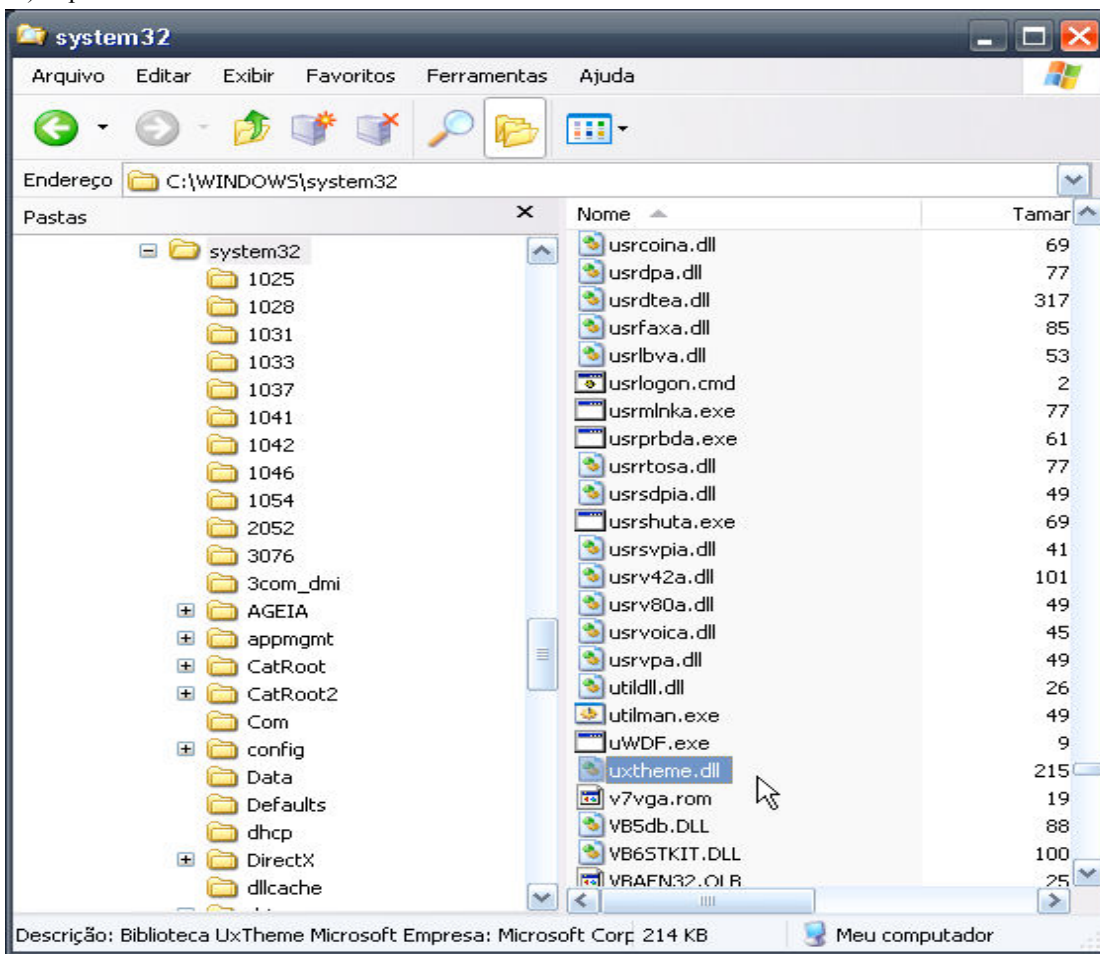
- a) Microsoft Outlook.
- b) Microsoft Word.
- c) Microsoft Excel.
- d) Microsoft Mail.

NOME DO CANDIDATO:
INSCRIÇÃO:

CARGO:
ASSINATURA:

15 - Observando a seguinte tela do Windows Explorer, é INCORRETO afirmar que:

- a) A pasta *WINDOWS* é uma subpasta da pasta *system32*.
- b) O arquivo *uWDF.exe* está alocado na pasta *system32*.
- c) A pasta *Data* não possui subpastas.
- d) A pasta *WINDOWS* está alocada na unidade C.



16 - Considerando as disposições da Lei Orgânica do Município, assinale a alternativa correta sobre o Poder Legislativo e a Câmara Municipal:

- a) O Poder Legislativo é exercido pela Câmara Municipal, composta de vereadores, eleitos para cada legislatura entre cidadãos maiores de vinte e um anos, no exercício dos direitos políticos, pelo voto direto e secreto.
- b) Cada legislatura terá duração de cinco anos, compreendendo cada ano uma sessão legislativa.
- c) A Câmara Municipal terá uma mesa diretora, cujo mandato será de dois anos, vedada a recondução para o mesmo cargo na eleição imediatamente subsequente.
- d) As deliberações da Câmara, em qualquer hipótese, serão tomadas pela maioria de votos, presentes a maioria relativa de seus membros.

17 - Segundo as disposições da Lei Orgânica do Município, a única hipótese que não exige a aprovação de dois terços dos membros da Câmara Municipal é a:

- a) Concessão de serviços públicos.
- b) Denominação de nome de Rua.
- c) Alienação de bens imóveis.
- d) Outorga de títulos e honrarias.

18 - Considerando o contido na Lei Orgânica do Município sobre o funcionamento da Câmara Municipal, assinale a alternativa correta:

- a) A sessão legislativa anual desenvolve-se de 20 de fevereiro a 30 de junho e de 15 de agosto a 15 de dezembro, independentemente de convocação.
- b) As sessões da Câmara sempre serão públicas, tendo em vista o princípio da publicidade dos atos do poder público.
- c) As sessões da Câmara somente poderão ser abertas com a presença de, no mínimo, dois terços dos seus membros.
- d) As sessões solenes da Câmara poderão ser realizadas com qualquer número de vereadores.

NOME DO CANDIDATO:
INSCRIÇÃO:

CARGO:
ASSINATURA:

19 - Segundo a Lei nº 1283/2007, a contratação dos agentes comunitários de saúde e dos agentes de endemias será precedido de:

- a) Processo seletivo.
- b) Concurso público.
- c) Entrevista com o Prefeito Municipal.
- d) Apresentação de currículo e entrevista com o Secretário Municipal de Saúde.

20 - Os contratados com base na Lei nº 1283/2007:

- a) Serão inscritos no Regime Geral de Previdência Social e poderão receber uma gratificação de campo de até 80% sobre o salário.
- b) Poderão receber uma gratificação de campo de até 50% sobre o salário, que será estabelecido por lei de iniciativa do executivo, com aprovação na Câmara Municipal.
- c) Serão inscritos no Regime Geral de Previdência Social e poderão receber uma gratificação de campo de até 50% sobre o salário, que será estabelecido e regido por decreto executivo.
- d) Serão inscritos no Regime Geral de Previdência Social e poderão receber uma gratificação de campo de até 100% sobre o salário.

21 - Assinale a alternativa que apresenta o nome da “instituição e/ou órgão” que teve o fornecimento de água “cortado” no início do mês de fevereiro deste ano no Município de Estância:

- a) 2ª Delegacia do Serviço Militar da 19ª C S M.
- b) Batalhão da Polícia Militar.
- c) Delegacia de Atendimento a Grupos Vulneráveis.
- d) Quartel do Corpo de Bombeiros.

22 - De acordo com os dados oficiais da Página do Instituto Brasileiro de Geografia e Estatística, qual é a área territorial do município de Estância?

- a) 464,080 km².
- b) 444,080 km².
- c) 644,080 km².
- d) 664,080 km².

23 - Em qual dos pontos cardeais abaixo, o município de Estância limita-se apenas com 1 (um) município?

- a) Leste.
- b) Norte.
- c) Oeste.
- d) Sul.

24 - O “Boca Junior” de Estância é versão “genérica” de um famoso time argentino, sendo inclusive “rival” do River Plate, de Carmópolis, O Boca Junior frequenta normalmente a segunda divisão do Campeonato Sergipano e já disputou algumas vezes a elite campeonato estadual. O time mudou-se para o nosso município no ano passado, pois foi fundado em:

- a) Cristianópolis.
- b) Itabaianinha.
- c) Tomar do Geru.
- d) Umbaúba.

25 - Quando ocorreu a alteração toponímica, passando a “Vila Constitucional da Estância” a chamar-se apenas de “Estância”?

- a) 1.808.
- b) 1.831.
- c) 1.848.
- d) 1.911.

26 - Assinale a alternativa incorreta com relação às cirurgias pré-protéticas:

- a) Com a alveoplastia somente são removidas as protuberâncias que impedem a inserção da dentadura ou que retardam a cicatrização.
- b) A remoção dos *tori maxilares* poderá levar ao aparecimento de uma abertura buconasal iatrogênica (fenda palatina traumática).
- c) Os *tori* que forem traumatizados constantemente por uma prótese podem tornar-se um fator etiológico do câncer bucal.
- d) Os *tori* mandibulares ocorrem principalmente por vestibular, na zona de segundo molares.

NOME DO CANDIDATO:
INSCRIÇÃO:

CARGO:
ASSINATURA:

5

27 - Ao avaliar uma paciente vítima de trauma de face, observa-se a presença de equimose periorbitária e hemorragia subconjuntival unilaterais. O diagnóstico mais provável é:

- a) fratura de ossos próprios do nariz.
- b) fratura de complexo zigomático.
- c) fratura unilateral de mandíbula.
- d) fratura Le Fort I.

28 - São fatores que dificultam as cirurgias de dentes impactados, exceto:

- a) Posicionamento distoangular.
- b) Posicionamento mesioangular.
- c) Raízes curvas e divergentes.
- d) Osso denso e inelástico.

29 - Todas as alternativas abaixo estão corretas com relação às exodontias complicadas, exceto:

- a) O retalho cirúrgico deverá conter todas as estruturas que recobrem o osso, inclusive a mucosa, submucosa e periósteo.
- b) Raízes residuais que aparecem na radiografia circunscrita por uma linha de cimento e uma linha periodontal devem ser rapidamente removidas.
- c) Raízes palatinas nas áreas de pré-molares e molares superiores são trabalhadas através do septo.
- d) Após avulsões múltiplas, as tábuas alveolares vestibulares e o osso interseptal são examinados para detecção de protuberâncias e bordas cortantes.

30 - Todas as alternativas abaixo estão corretas com relação aos dentes inclusos, exceto:

- a) A incidência de alveolite fica consideravelmente diminuída pelo emprego de toalhas estéreis, realizando um preparo de campo.
- b) Infecções sob a forma de pericoronarite não precisam ser tratadas antes da cirurgia. Elas desaparecem assim que o elemento dentário for removido.
- c) O princípio básico na remoção de dentes inclusos da mandíbula é o emprego da técnica do seccionamento.
- d) Na avaliação pré-operatória, a relação do dente com o canal mandibular deve ser observada, para que o paciente possa ser prevenido sobre uma eventual parestesia pós operatória.

31 - São espaços primários da mandíbula, exceto:

- a) Submentoniano.
- b) Pterigomandibular.
- c) Submandibular.
- d) Sublingual.

32 - As manifestações clínicas da síndrome de hiperventilação provavelmente incluem, pelo menos:

- a) Taquipneia.
- b) Parestesia das extremidades.
- c) Hipotensão.
- d) Tontura.

33 - Assinale a alternativa que não está correta com relação aos cistos dos ossos, tecidos moles e estruturas adjacentes da cavidade bucal:

- a) Os cistos são cavidades fisiológicas que podem ocorrer em tecidos duros ou moles, contendo no seu interior material líquido, semi-sólido ou gasoso.
- b) Cistos do ducto tireoglossso e cistos branquiais são alguns tipos de cistos congênitos.
- c) Os cistos periodontais são formados a partir de restos ou remanescentes epiteliais presentes no ligamento periodontal.
- d) Os cistos dermatóides são relativamente raros na cavidade bucal, sendo constituídos por uma parede fibrosa revestida de epitélio pavimentoso estratificado.

34 - Considerando os aspectos cirúrgicos dos tumores bucais, está incorreto afirmar:

- a) Os termos odontoma calcificado, pérola de esmalte e cementoma referem-se a entidades usualmente representadas por um ou mais tipos de estruturas dentárias.
- b) O ameloblastoma é uma neoplasia que surge das células embrionárias de um dente em desenvolvimento.
- c) Os osteomas maxilares surgem como áreas circunscritas de neoformação óssea benigna e aparecem aos raios x como massas ósseas densas e circunscritas.
- d) O sarcoma osteogênico é um tumor maligno comum e ocorre geralmente em homens idosos.

35 - Qual das seguintes opções não representa um tratamento articular de suporte?

- a) Medicamentos.
- b) Fisioterapia.
- c) Dieta mole.
- d) Aparelho de estabilização.

NOME DO CANDIDATO:
INSCRIÇÃO:

CARGO:
ASSINATURA:

36 - Todas as alternativas abaixo estão corretas com relação às lesões traumáticas dos dentes e dos processos alveolares, exceto:

- a) Para estabilizar um dente reposicionado, com ou sem fratura alveolar, e para proteger o coágulo em organização, no ápice, a fim de permitir a revascularização do dente, a fixação torna-se necessária.
- b) O termo fase de reparação fibrosa pode ser aplicado ao período imediato após o trauma e continuando por aproximadamente 24 a 72 horas.
- c) Qualquer suspeita de fratura alveolar deverá ser avaliada pela palpação digital. Este procedimento pode detectar pequenos deslocamentos do processo alveolar e vantajosamente, reduzi-las de imediato.
- d) Uma precoce alteração de cor da coroa, especialmente em dentes com ápices incompletos, não é suficiente indicação de que se deva ser avulsionado ou ter seu canal tratado.

37 - Qual das seguintes afirmativas, com relação à anatomia e função da ATM, é incorreta?

- a) O movimento rotacional é obtido pelo disco e sua inserção ao côndilo.
- b) O movimento de deslizamento (translação) ocorre entre o disco – côndilo e a fossa mandibular.
- c) O disco não é um menisco verdadeiro.
- d) Os músculos da mastigação estão em repouso completo quando a articulação está na fase de repouso.

38 - Assinale a alternativa abaixo que está incorreta com relação à articulação têmporomandibular:

- a) A cápsula é uma estrutura fina, ligamentar, que se estende desde o alto da porção temporal da fossa glenóide, funde-se com o menisco e se estende para baixo, até o colo do côndilo.
- b) A membrana sinovial é uma membrana de tecido conjuntivo que circunda a cavidade articular e secreta um fluido sinovial para lubrificar a articulação.
- c) A superfície articular do côndilo está voltada para baixo e para trás, de modo que em uma vista lateral o colo do côndilo aparenta estar voltado posteriormente.
- d) O ligamento têmporo-mandibular se estende inferiormente, desde o arco zigomático, à borda posterior do côndilo.

39 - A causa mais provável de síndrome de hiperventilação, conforme observada no consultório odontológico é:

- a) Ansiedade aguda.
- b) Acidose metabólica.
- c) Doença pulmonar obstrutiva.
- d) Doença hiperativa das vias aéreas.

40 - Todas as alternativas abaixo estão corretas com relação às fraturas de mandíbula, exceto:

- a) Dentes infeccionados e muito cariados, mesmo que estejam na linha de fratura, deverão ser extraídos antes da colocação da fixação intermaxilar.
- b) Nos casos de fraturas em desdentados, uma amarrria circunferencial em torno de uma dentadura é suficiente, na maioria dos casos.
- c) As fraturas múltiplas que ocorrem somente na mandíbula frequentemente podem ser ajustadas pela fixação dos dentes dos segmentos individuais ao arco maxilar intacto, usando amarrrias ou barras divididas.
- d) O côndilo mandibular fraturado vem sendo tratado já há muitos anos por procedimento fechado.