

**UNIVERSIDADE ESTADUAL DE PONTA GROSSA  
COMISSÃO PERMANENTE DE SELEÇÃO  
CONCURSO PÚBLICO – EDITAL Nº 135/2011  
FUNÇÃO: TÉCNICO EM PROJETO VISUAL E EDITORAÇÃO**



\_\_\_\_\_  
(NOME COMPLETO EM LETRA DE FORMA)

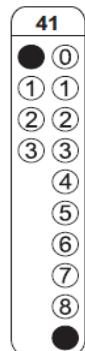
\_\_\_\_\_  
(Nº DE INSCRIÇÃO)

### INSTRUÇÕES

1. Verifique se este caderno contém vinte questões objetivas e observe se ele apresenta algum tipo de defeito. Em caso de dúvida, comunique o fiscal.
2. O conteúdo desta prova está distribuído da seguinte maneira:

QUESTÕES	CONTEÚDO	QUESTÕES	CONTEÚDO	QUESTÕES	CONTEÚDO
01 a 05	Língua Portuguesa	06 a 10	Matemática	11 a 20	Conhecimentos Específicos

3. As questões desta prova apresentam quatro alternativas, assinaladas com os números 01, 02, 04 e 08, nesta sequência. Cada questão terá como resposta a soma dos números correspondentes às alternativas que você apontar como corretas.
4. Instruções sobre o cartão de respostas.
  - 4.1 CONFIRA os dados seguintes, que devem coincidir com os de sua inscrição: nome do candidato, função, número de inscrição.
  - 4.2 ASSINE no local indicado.
  - 4.3 PREENCHA os campos ópticos com cuidado, porque não haverá substituição do cartão em caso de erro ou rasura.
  - 4.4 NÃO DOBRE E NÃO AMASSE o cartão.
  - 4.5 Para cada questão, PREENCHA SEMPRE DOIS CAMPOS, um na coluna das dezenas e um na coluna das unidades. Como exemplo, se esta prova tivesse a questão 41 e se você encontrasse o número 09 como resposta para ela, o cartão de registro de respostas teria que ser assinalado da maneira indicada ao lado.
5. O prazo destinado para resolução desta prova é de TRÊS HORAS, a partir do momento em que for completado o processo de distribuição dos cadernos de questões, incluído o tempo para preenchimento do cartão de respostas.
6. Quando você terminar a prova, solicite ao fiscal que apanhe o material de prova na sua carteira. Assine o protocolo de registro de presença e aguarde sua liberação pelo fiscal para sair do local de prova. Lembre-se de que você só pode deixar o local de prova após às 10h30min.
7. É obrigatória a permanência dos três últimos candidatos da sala para a assinatura da ata de encerramento de aplicação da prova.



**Observação: Você pode preencher a papeleta abaixo e levá-la.  
ATENÇÃO! Só a destaque depois de ter entregue o cartão de respostas ao fiscal.**

..... destaque aqui .....



UNIVERSIDADE ESTADUAL DE PONTA GROSSA  
COMISSÃO PERMANENTE DE SELEÇÃO  
CONCURSO PÚBLICO – EDITAL Nº 135/2011  
FUNÇÃO: TÉCNICO EM PROJETO VISUAL E EDITORAÇÃO



**PAPELETA PARA ANOTAÇÃO DAS RESPOSTAS ASSINALADAS – USO OPCIONAL**

01	02	03	04	05	06	07	08	09	10
<b>06</b>	<b>11</b>	<b>14</b>	<b>03</b>	<b>15</b>	<b>03</b>	<b>12</b>	<b>14</b>	<b>10</b>	<b>03</b>
11	12	13	14	15	16	17	18	19	20
<b>09</b>	<b>07</b>	<b>10</b>	<b>14</b>	<b>15</b>	<b>03</b>	<b>15</b>	<b>11</b>	<b>05</b>	<b>15</b>

## LÍNGUA PORTUGUESA

TEXTO PARA AS QUESTÕES 01 A 05

### Esse tal de cortisol

Hormônio produzido pela glândula suprarrenal, o cortisol é liberado como socorro para aliviar a pressão da adrenalina sobre o organismo. O efeito benéfico, no entanto, torna-se prejudicial quando ele fica muito tempo no corpo, o que acontece nas situações de estresse prolongado. O *workaholic*<sup>1</sup>, vale lembrar, vive em constante estresse.

A curto prazo, explica Naim Akel Filho, professor de Psicologia da Pontifícia Universidade Católica do Paraná – PUCPR e coordenador do Grupo de Estudos em Neurociência, o prejuízo é a perda de qualidade de vida. Desânimo, desmotivação, agressividade e irritação são os sintomas mais comuns. A face mais perversa desse acúmulo, porém vem a longo prazo. "É um prejuízo silencioso: a morte dos neurônios. Na juventude ela não se revela, aparecendo de forma mais intensa no envelhecimento, quando o indivíduo precisa da reserva e ela foi queimada", afirma Akel Filho. "Diversas pesquisas já relacionaram o mal de Alzheimer e as perdas cognitivas da velhice ao estresse crônico", acrescenta.

Adaptado de: jornal Gazeta do Povo de 01.05.2011, página 11, suplemento Viverbem

1 workaholic - que ou quem é viciado em trabalho.

01 – Com relação ao texto, assinale o que for correto.

- 01) O mal de Alzheimer pode apresentar sintomas ainda na juventude.
- 02) Precisamos controlar o estresse para não comprometer a saúde mental na velhice.
- 04) O cortisol prejudica a saúde das pessoas quando permanece por muito tempo no organismo.
- 08) Os níveis de produção de cortisol mantêm-se estáveis por toda a vida do ser humano.

02 – Os termos "hormônio" e "indivíduo" são acentuados porque são paroxítonas terminadas em ditongo crescente. Com relação às palavras que estão grafadas corretamente, acentuadas ou não, conforme as regras de acentuação vigentes no nosso país, assinale o que for correto.

- 01) Equilíbrio, expediente, experiência, rubrica.
- 02) Tirania, tolerância, soberania, carência.
- 04) Referência, versátil, incidência, escritório.
- 08) Princípio, modéstia, mecânica, acessível.

03 – Na última frase "... já relacionaram o mal de Alzheimer ...", o termo destacado é um substantivo. Com relação ao emprego das palavras "mau" e "mal" nos períodos abaixo, assinale o que for correto.

- 01) Infelizmente ele faz um mal negócio pedindo demissão do emprego.
- 02) Assim você me deixa mal diante dos amigos.
- 04) Mal ele saiu da faculdade, já conseguiu um bom emprego.
- 08) Quando não há limites para o tempo dedicado ao trabalho, pode significar um mau gerenciamento da vida da pessoa.

04 – Com relação ao texto, assinale o que for correto.

- 01) Na segunda frase foi empregado o pronome pessoal reto "ele" para substituir o termo "cortisol".
- 02) O adjetivo "cognitivas" empregado na última frase do texto pode ser substituído pela locução adjetiva "de cognição" sem prejuízo ao conteúdo.
- 04) Os adjetivos "constante" e "crônico" que acompanham o substantivo "estresse" são antônimos.
- 08) Ao final do texto, se substituírmos o termo "estresse" por "perturbação", a combinação regente "ao" seria substituída pelo artigo "a".

05 – Na frase "Desânimo, desmotivação, agressividade e irritação são os sintomas mais comuns", o verbo ser está conjugado na 3ª pessoa do plural, pois concorda com o sujeito composto da oração. Com relação às regras de concordância verbal e nominal adotadas pela norma culta da língua portuguesa, assinale o que for correto.

- 01) Fazia dois dias que chovia sem parar.
- 02) Nunca houve tantas contribuições para a campanha organizada pela associação.
- 04) A impossibilidade de acordos entre os jogadores acarreta dificuldades para os times.
- 08) Mais de um caso de ausência foi constatado no concurso.

## MATEMÁTICA

06 – Um atleta já percorreu 35% de uma distância de 8 km. Nesse contexto, assinale o que for correto.

- 01) O atleta já percorreu 2.800 m.
- 02) Ainda falta percorrer 5,2 km.
- 04) Ainda falta percorrer 520 m.
- 08) O atleta já percorreu 280 m.

07 – Na compra de uma geladeira, Márcia obteve um desconto de 10% sobre o preço de tabela e vai pagar R\$ 720,00, num certo prazo. Lúcia comprou o mesmo produto, mas como vai pagar à vista obteve um desconto maior, e vai pagar R\$ 680,00. Nesse contexto, assinale o que for correto.

- 01) Márcia vai pagar 10% a mais que Lúcia.
- 02) Na venda das duas geladeiras a loja deu um desconto de R\$ 100,00.
- 04) O preço de tabela da geladeira é superior a R\$ 750,00.
- 08) Lúcia obteve um desconto de 15% sobre o preço de tabela.

08 – Os números inteiros que aparecem na tabela abaixo foram dispostos segundo determinado padrão. Considerando-se que esse padrão seja mantido indefinidamente, assinale o que for correto.

1ª coluna	2ª coluna	3ª coluna
1	2	3
6	7	8
11	12	13
.	.	.
.	.	.
.	.	.
.	.	.

- 01) O número 485 pertence à 3ª coluna.
- 02) O número 586 pertence à 1ª coluna.
- 04) O número 358 pertence à 3ª coluna.
- 08) O número 497 pertence à 2ª coluna.

09 – Assinale o que for correto.

- 01) Se 1 hectare equivale a 1  $\text{hm}^2$ , então 2 hectares equivalem a 200  $\text{m}^2$ .
- 02) Uma área de 5  $\text{km}^2$  tem 50.000  $\text{dam}^2$ .
- 04) Uma estrada tem 2,5 km. Então 60% dessa estrada corresponde a 150 m.
- 08) Um caderno tem 200 mm de largura e 3 dm de comprimento. O contorno desse caderno mede um metro.

10 – Considere duas peças de madeira X e Y. A peça X tem a forma de um cubo com aresta de 6 cm e a peça Y tem a forma de um paralelepípedo retângulo, cuja base tem dimensões de 6 cm e 9 cm. Se as duas peças têm o mesmo volume, assinale o que for correto.

- 01) A altura da peça Y é de 4 cm.
- 02) A área total da peça X é de 216  $\text{cm}^2$ .
- 04) A área total da peça Y é de 114  $\text{cm}^2$ .
- 08) As duas peças juntas têm um volume de 416  $\text{cm}^3$ .

## CONHECIMENTOS ESPECÍFICOS

11 – As especificações do tipo de papel em que o trabalho será impresso influenciam na montagem do arquivo, principalmente, no que diz respeito à lineatura, resolução de imagens e ganho de ponto. Com relação aos tipos de papel, assinale o que for correto.

- 01) O "couchê" pode ser citado como principal exemplo de papel revestido (com brilho).
- 02) O "papel jornal" e o "bvs-plus" figuram entre os tipos de papel revestido.
- 04) O "alto alvura" proporciona melhor qualidade de impressão e equilíbrio nos meio-tons.
- 08) O "ofsete" se constitui em exemplo de papel não revestido (fosco).

12 – Com relação às características do papel, assinale o que for correto.

- 01) Gramatura: peso teórico de uma folha considerada como tendo um metro quadrado de superfície. É expresso em  $\text{g/m}^2$ .
- 02) Resma: equivalente a 500 folhas. Normalmente os papéis são comercializados em pacotes com 125 ou 250 folhas dependendo da gramatura.
- 04) Resistência mecânica: resistência à tração é importante para evitar deformações do papel na impressora. Deformações ocasionam problemas de registro nas cores de impressão.
- 08) Estabilidade tridimensional: tendência do papel em alterar sua dimensão em função da absorção ou perda de umidade.

13 – Do ponto de vista da praticidade, pode parecer mais rápido utilizar apenas um aplicativo para realizar todo o trabalho. O resultado final, porém, pode deixar a desejar. Nesse contexto, assinale o que for correto.

- 01) O *Coreldraw* é um paginador e finalizador.
- 02) O *Photoshop*, um retocador de imagens bitmap.
- 04) O *Indesign*, um ilustrador vetorial.
- 08) O *Corel PhotoPaint* faz tratamento de imagens.

**14** – A cor é um fenômeno ocorrido entre a interação de três elementos: fonte luminosa, objeto e observador. Sem a presença de um desses elementos não se pode falar sobre o fenômeno cor. Nesse contexto, assinale o que for correto.

- 01) A cor é um fenômeno subjetivo, ou seja, que independe do observador.
- 02) Mudando-se o observador, a cor também será percebida de uma maneira diferente.
- 04) Pode-se definir a luz como uma forma de energia que se propaga em ondas eletromagnéticas.
- 08) Quando o olho humano recebe uma onda com comprimento entre 400 nm e 700 nm (nanômetros,  $1\text{nm} = 10^{-9}$  metro = 0,000000001) temos a sensação das cores.

**15** – Com relação aos sistemas de impressão, assinale o que for correto.

- 01) Tipografia: impressão direta, secagem lenta, velocidade lenta, resistência baixa, qualidade de cores baixa.
- 02) Serigrafia: impressão direta, secagem lenta, velocidade lenta, resistência baixa, qualidade de cores baixa.
- 04) Ofsete: impressão indireta, secagem rápida, velocidade rápida, resistência alta, qualidade de cores alta.
- 08) Rotogravura: impressão direta, secagem rápida, resistência altíssima, qualidade de cores boa.

**16** – O *Corel Draw* oferece diversas ferramentas que podem ser usadas para adicionar efeitos tridimensionais aos objetos. Com relação aos efeitos relacionados, assinale o que for correto.

- 01) Extrusões, sombreamentos e contornos.
- 02) *Power clips*, chanfraduras e chanfros.
- 04) Extrusões, chanfraduras e transparência.
- 08) *Power clips*, raspagem e chanfros.

**17** – Com relação a gráficos vetoriais, assinale o que for correto.

- 01) Gráficos vetoriais (formas vetoriais ou objetos vetoriais) são compostos de linhas e curvas definidas por objetos matemáticos chamados de vetores.
- 02) É possível mover ou modificar gráficos vetoriais livremente, sem perda de detalhes ou clareza, porque eles não dependem da resolução.
- 04) Os gráficos vetoriais são a melhor opção para arte-final, como logotipos, que serão usados em diversos tamanhos e em várias mídias de saída.
- 08) É possível usar os comandos copiar e colar para duplicar gráficos vetoriais entre componentes do *Creative Suite* (*Indesign*, *Illustrator*, *Photoshop*).

**18** – O acabamento se constitui na finalização da produção industrial gráfica, onde o impresso receberá sua forma definitiva. Com relação ao processo de finalização do produto, assinale o que for correto.

- 01) O acabamento é o agrupamento das folhas em forma de cadernos, livros, revistas, catálogos, etc.
- 02) A escolha do acabamento é baseada na praticidade, durabilidade, estética e custo.
- 04) O planejador gráfico não precisa considerar os custos do acabamento na finalização do produto.
- 08) O refilo consiste em aparar o papel, colocando-o no formato para a dobradeira ou para a entrega ao cliente.

**19** – Para a reprodução de cores especiais que requerem tintas misturadas para uma cor específica, pode-se recorrer ao Guia Pantone. Trata-se de um catálogo, internacionalmente aceito. Com relação às vantagens do Pantone, assinale o que for correto.

- 01) Ampla gama de cores disponíveis.
- 02) Não precisa da gravação de fotolito especial.
- 04) Evita desperdícios em misturas de tintas.
- 08) Elas podem ser diluídas no processo CMYK.

**20** – As fontes são conjuntos de caracteres e símbolos desenvolvidos em um mesmo desenho. Esse desenho de letra ou caractere é chamado de tipo. Com relação à tipografia, assinale o que for correto.

- 01) Atualmente, na área de editoração eletrônica, utiliza-se fontes redimensionáveis, ou seja, que podem ser ampliadas e reduzidas sem a perda da qualidade (vetoriais).
- 02) Existem, atualmente, duas principais tecnologias de fontes para a área de editoração eletrônica: o padrão *Adobe* e o padrão *True Type*.
- 04) As fontes *True Type* têm de ser convertidas no padrão *Adobe* no momento da impressão em uma impressora profissional.
- 08) As fontes *Adobe*, também chamadas de fontes Tipo 1 ou *PostScript*, foram desenvolvidas para serem absolutamente compatíveis com a linguagem *PostScript*.