



**CONCURSO PÚBLICO PARA PROVIMENTO DE VAGAS EM CARGOS EFETIVOS E
EMPREGOS PÚBLICOS DA PREFEITURA MUNICIPAL DE NOVA TEBAS**

ANTES DE INICIAR A PROVA, LEIA AS INSTRUÇÕES ABAIXO:

1. Aguarde a orientação do aplicador da UniuV para iniciar a prova.
2. Leia, atentamente, as questões, e atenha-se a elas, pois nenhum esclarecimento a mais poderá ser dado, e o sucesso de um concurso está na compreensão do que é solicitado.
3. Utilize somente caneta esferográfica preta ou azul para assinalar a folha de respostas. Utilize lápis e borracha apenas para suas anotações no caderno de provas.
4. Para assinalar as respostas na folha correspondente basta preencher todo o círculo que contém a letra escolhida da questão pertinente da seguinte forma: ●
5. Será nula a prova, se forem assinaladas todas as questões com uma única alternativa de respostas.
6. Serão nulas as respostas rasuradas ou múltiplas para uma mesma questão.
7. Não se atenha às questões que julgar difíceis, volte a elas, se lhe sobrar tempo.
8. Ao início da prova, o aplicador comunicará o período de tempo concedido para a realização dela.
9. Ao término da prova, entregue **TODO O MATERIAL** recebido.
10. Preencha claramente os dados na folha de respostas. Assine e marque seu número de inscrição.
11. Não é permitido, em hipótese alguma, o empréstimo de qualquer objeto.
12. Somente poderá ausentar-se da sala da prova, acompanhado do fiscal volante.
13. Permaneça no local da prova pelo prazo mínimo de uma hora, a contar do início da prova.
14. Guarde todo tipo de equipamento de comunicação eletrônico e relógio, durante a execução da prova.
15. Use o espaço na capa do caderno de prova para copiar as suas respostas, para posterior conferência, se quiser.
16. O resultado do concurso não será divulgado por telefone.
17. Após a realização das provas, os gabaritos e o conteúdo das provas objetivas serão divulgados via internet, no site concursopublico.uniuv.edu.br a partir das 17h do dia 9 de Janeiro de 2012.



**CONCURSO PÚBLICO PARA PROVIMENTO DE VAGAS EM CARGOS EFETIVOS E
EMPREGOS PÚBLICOS DA PREFEITURA MUNICIPAL DE NOVA TEBAS**

E o febrífugo não passa de um antitérmico

(Ignácio de Loyola Brandão. Crônicas, 2010)

O dentista me passou a receita de remédio para ajudar a cicatrizar melhor uma pequena cirurgia. Parei na primeira farmácia. Aliás, uma grande farmácia, pertencente a uma dessas redes. Farmácia se tornou supermercado. A gente entra, recebe cestinha, procura os remédios nas gôndolas. E importamos o costume norte-americano de drugstore. Tem de tudo, de remédios a bolachas, leite em pó, calcinha e sutiãs, refrigerantes. Aguardem: cachorro-quente!

Pois o bem jovem que me serviu apanhou a receita, olhou, reolhou e perguntou:

- O que está escrito aqui?

- O nome do remédio.

- Sei, mas qual é o remédio?

- você é quem tem de saber.

- Mas como vou saber, se não entendo a letra?

- Acho que deve ser... Periogard... Isto? Existe um remédio com esse nome?

- Vou ver.

Ele foi. Olhou o que foi possível no P.E voltou.

- Não temos.

- Acabou ou está em falta?

- Está em falta.

Deixei por isso mesmo continuei. Parei na próxima. Também o jovem olhou, reolhou, cochichou com outro que deu uma vista na receita.

- Não temos.

- Que remédio mesmo é?

- É esse que está escrito aí.

- Sei. Mas não entendo letra de médico.

- Nem eu. Por que não escreveu à máquina?

Continuei mais um pouco, mas desisti. E fui para casa, pensando naqueles tempos em que o farmacêutico lia qualquer letra. E os médicos pareciam fazer de propósito aqueles garranchos, para colocar à prova o pobre boticário. Que, por sua vez, não dava o braço a torcer. Olhava, e sabia o medicamento. Pode ser que muita gente tenha tomado aquilo que o farmacêutico entendeu e que nem sempre correspondia ao prescrito. Mas, era batata, não falhava. Em Araraquara, de vez em quando, a professora apanhava a prova de um aluno:

- Que letrinha, hein? Vai ser médico? O que pensa? Que o professor é farmacêutico?

Eram duas castas bem estabelecidas. Os médicos com as letras ruins e os farmacêuticos que decifravam tudo, champolions dedicados. Muitas vezes imaginei que houvesse um conluio, principalmente quando se deixava a receita para aviar. Na calada da noite, o farmacêutico batendo à porta do médico e pedindo: “Socorro, doutor. Pode me decifrar as receitas de hoje?” E lá ficavam os dois, labutando.

Hoje, médicos usam computadores. E as farmácias têm tantos, mas tantos remédios, que é impossível se guardar o nome de todos. Há pilhas de listas, grossíssimas. Ou o povo anda muito doente ou o melhor negócio do mundo é montar um laboratório e em seguida uma farmácia.

1. No texto, a palavra “garranchos” significa:

- A () Galho fino de árvore;
- B () Graveto;
- C () Letra ruim;
- D () Ramo torto de árvore;
- E () Rubrica.



**CONCURSO PÚBLICO PARA PROVIMENTO DE VAGAS EM CARGOS EFETIVOS E
EMPREGOS PÚBLICOS DA PREFEITURA MUNICIPAL DE NOVA TEBAS**

2. No texto, aparece a palavra “boticário”, significando:

- A () Lojista;
- B () Farmacêutico;
- C () Dentista;
- D () Dono de butique;
- E () Vendedor em pequena loja.

3. No texto aparece a frase: “Eram duas **castas** bem estabelecidas. Castas, aqui, significa:

- A () Pessoas importantes pela cultura;
- B () Espécies;
- C () Pessoas de nível superior na hierarquia social;
- D () Classes ou categorias;
- E () Raças.

4. “- Que letrinha, hein? Vai ser médico? O que pensa? Que o professor é farmacêutico?”
Nessa parte do texto pode-se dizer que o professor estava:

- A () Aprovando o tipo de letra do aluno;
- B () Elogiando o aluno;
- C () Dizendo que o texto estava ilegível;
- D () Preocupando-se com a estética textual;
- E () Sendo rigorosa demais, pois sempre há quem leia qualquer tipo de letra.

5. “Na calada da noite, o farmacêutico batendo à porta do médico...” nesse texto, **na calada da noite** significa:

- A () Na escuridão total;
- B () No silêncio total da noite;
- C () Na calmaria da noite;
- D () Na entrada da noite;
- E () Na madrugada.

6. As palavras “febrífugo” e “antitérmico”, no título do texto são:

- A () Adjetivos;
- B () Advérbios;
- C () Pronomes;
- D () Preposições;
- E () Substantivos.

7. Assinale a palavra que estiver no grau diminutivo:

- A () Vozeirão;
- B () Folharéu;
- C () Casarão;
- D () Casinhola;
- E () Fornalha.



**CONCURSO PÚBLICO PARA PROVIMENTO DE VAGAS EM CARGOS EFETIVOS E
EMPREGOS PÚBLICOS DA PREFEITURA MUNICIPAL DE NOVA TEBAS**

8. Assinale a alternativa em que a forma verbal estiver **incorreta**:
- A () Eu ponho a água para ferver.
 - B () Quem vai pôr os enfeites na árvore?
 - C () Se eles porem a arma na mesa, eu saio.
 - D () Eles puseram esse carro ali.
 - E () Esperam que elas ponham as contas em dia.
9. Assinale a frase em que haja algum problema de concordância:
- A () Ontem choveu muito.
 - B () Fiz todas as tarefas solicitadas.
 - C () Traga dois real de pão.
 - D () Trabalhei muito, mas não estou cansado.
 - E () Iria ao teatro, se não tivesse que cuidar dos doentes.
10. Assinale a frase cujo sentido estiver confuso, incompleto ou ambíguo:
- A () Estando doente, todas as tardes, olhando para o horizonte, naquela cadeira próxima à janela.
 - B () Encontrei o menino e o besouro em um fim de tarde pós-chuva de verão, descendo a rua da Harmonia.
 - C () Para a gente sentir mesmo o que é felicidade, só tendo sido infeliz algum tempo.
 - D () Em São Paulo, em janeiro, os dias correm lentos e vazios.
 - E () As pessoas chegavam ao escurecer, iam-se ajeitando, muita gente só vinha depois da novela do rádio.
11. Em certa cidade, ocorre ano a ano uma gincana ecológica, na qual, em uma das provas, os competidores devem juntar o máximo de garrafas plásticas que puderem. Certo ano foram obtidas 40.000 garrafas. Dois dos competidores dessa gincana juntaram, o primeiro 3.400 garrafas e o segundo 2.600 garrafas. A fração que representa o total obtido pelos dois juntos é:
- A () $\frac{13}{200}$
 - B () $\frac{9}{100}$
 - C () $\frac{9}{200}$
 - D () $\frac{3}{20}$
 - E () $\frac{3}{200}$
12. Antes de viajar, o motorista de um automóvel para em um posto de gasolina para abastecer o tanque de combustível desse veículo. O frentista do posto completa o tanque e, na bomba indica que foram colocados 40 litros de gasolina no automóvel. Sabendo que o motorista pagou R\$ 110,00, o preço do litro da gasolina, nesse posto, era de:
- A () R\$ 2,65
 - B () R\$ 2,75
 - C () R\$ 2,85
 - D () R\$ 2,90
 - E () R\$ 2,95



**CONCURSO PÚBLICO PARA PROVIMENTO DE VAGAS EM CARGOS EFETIVOS E
EMPREGOS PÚBLICOS DA PREFEITURA MUNICIPAL DE NOVA TEBAS**

13. Ao dividir a medida do ângulo $272^{\circ} 52' 36''$ por um número natural, obtiveram-se $45^{\circ} 28' 46''$. O valor desse número natural é:
- A () 3
B () 6
C () 9
D () 12
E () 15
14. Em um terreno retangular, o comprimento é igual à largura adicionada de 5 metros. Sabendo que o perímetro desse terreno é igual a 100 metros, podemos afirmar que o valor da área do mesmo terreno é:
- A () 594 m^2
B () $600,75 \text{ m}^2$
C () $618,75 \text{ m}^2$
D () $628,25 \text{ m}^2$
E () $681,75 \text{ m}^2$
15. Uma torneira enche um tanque cilíndrico em 4 horas; outra torneira enche o mesmo tanque em 20 horas. Abrindo as duas torneiras ao mesmo tempo, o tanque cilíndrico ficará completamente cheio em:
- A () 2 horas
B () 2 horas e 20 minutos
C () 3 horas
D () 3 horas e 20 minutos
E () 4 horas
16. De qual cidade foi desmembrado o município de nova Tebas?
- A () Iretama;
B () Mato Rico;
C () Pitanga;
D () Ivaiporã;
E () Manoel Ribas.
17. A Expotebas é a festa que comemora o aniversário de Nova Tebas. Em 2011 a festa foi organizada para comemorar qual idade do município?
- A () 32;
B () 13;
C () 42;
D () 23;
E () 24.
18. Quem foi o primeiro prefeito do município de Nova Tebas no mandato de 1989 a 1992?
- A () Luiz Carlos Petrechen;
B () Nilo Klein;
C () Pedro J. Aguiar;
D () Djalma Ferreira de Aguiar;
E () Severo L. Chociai.



**CONCURSO PÚBLICO PARA PROVIMENTO DE VAGAS EM CARGOS EFETIVOS E
EMPREGOS PÚBLICOS DA PREFEITURA MUNICIPAL DE NOVA TEBAS**

19. Qual desses pontos turísticos pertence a Nova Tebas?
- A () Parque Estadual Vila Velha;
 - B () Buraco do Padre;
 - C () Estrada da Graciosa;
 - D () Pico da Marumbi;
 - E () Casa de Pedra.
20. Quem foi o empresário Steven Paul Jobs, que faleceu este ano vítima de um câncer?
- A () Criador da Apple, maior empresa de capital aberto do mundo que produz itens como o Macintosh, o iPod, o iPhone e o iPad.
 - B () Programador de site que ajudou a construir o facebook e outros sites de relacionamento como Orkut.
 - C () Fundador da Microsoft, ajudando na concepção do windows seven, e programas como word e excel.
 - D () Foi um empreendedor brasileiro, com atuação em diversos setores, em especial petróleo, logística, energia, mineração e indústria naval.
 - E () O empresário mais rico do Brasil.
21. A presidente Dilma Rousseff assinou, antes do Natal, decreto que aumenta o salário mínimo para quanto?
- A () R\$ 545,00;
 - B () R\$ 622,00;
 - C () R\$ 632,00;
 - D () R\$ 722,00;
 - E () R\$ 732,00.
22. Qual nadador brasileiro foi flagrado, em julho de 2011, em um exame antidoping ao lado de outros três atletas Nicholas Santos, Henrique Barbosa e Vinícius Waked, por uso de uma substância proibida (furosemida)?
- A () Cesar Cielo;
 - B () Thiago Pereira;
 - C () Gustavo França Borges;
 - D () Diogo de Oliveira Yabe;
 - E () Nicolas Nilo César de Oliveira.
23. Qual o maior rio do Estado do Paraná?
- A () Tibagi;
 - B () Iguaçu;
 - C () Muquilão;
 - D () Taquaruçu;
 - E () Corumbataí.



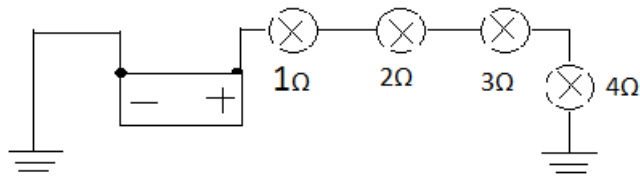
**CONCURSO PÚBLICO PARA PROVIMENTO DE VAGAS EM CARGOS EFETIVOS E
EMPREGOS PÚBLICOS DA PREFEITURA MUNICIPAL DE NOVA TEBAS**

24. Parte da equipe que tomou posse com a presidente Dilma Rousseff em de janeiro de 2011 não chegou ao final do ano no governo. Qual ainda permanece no governo?
- A () Nelson Jobim;
 - B () Pedro Novais;
 - C () Antônio Palocci;
 - D () Miriam Belchior;
 - E () Wagner Rossi.
25. Qual evento de rock brasileiro foi, por 10 anos, realizado na Europa e, só, em 2011 voltou ao ser realizado aqui?
- A () Rock in Rio;
 - B () SWU;
 - C () Lupaluna;
 - D () Festival de Verão de Salvador;
 - E () Festival da Canção.
26. O amperímetro é um aparelho que utilizamos para medir a corrente elétrica em um circuito. Qual a maneira correta de fazer a leitura dele?
- A () Retirar o polo positivo da bateria;
 - B () Retirar o polo negativo da bateria;
 - C () Conectar as pontes do multímetro em paralelo com o componente;
 - D () Inserir o amperímetro em série no circuito;
 - E () Manter o circuito desenergizado para evitar curto-circuito.
27. Do polo positivo ao negativo da bateria representa qual das alternativas abaixo?
- A () A capacidade de condução elétrica;
 - B () A maneira como conectar as pontes do voltímetro;
 - C () Sentido da tensão do circuito;
 - D () Sentido convencional da corrente elétrica;
 - E () Maneira como conectar as pontes do amperímetro.
28. Nos veículos automotivos utilizamos o chassi (carroceria) como:
- A () Positivo comum;
 - B () Isolante;
 - C () Regulador da corrente;
 - D () Regulador da tensão;
 - E () Negativo comum.



CONCURSO PÚBLICO PARA PROVIMENTO DE VAGAS EM CARGOS EFETIVOS E
EMPREGOS PÚBLICOS DA PREFEITURA MUNICIPAL DE NOVA TEBAS

29.No circuito abaixo, qual o valor da corrente que circula, sabendo que a bateria fornece 12VCC?



- A () 10A;
- B () 12A;
- C () 1,2A;
- D () 1,0A;
- E () 0,3A.

30.No circuito da questão anterior, qual o valor da resistência total?

- A () 8Ω ;
- B () 11Ω ;
- C () 9Ω ;
- D () 10Ω ;
- E () 12Ω .

31.Conectando-se um voltímetro nos polos positivo e negativo de uma bateria carregada obtemos:

- A () Uma corrente alternada;
- B () Uma tensão alternada;
- C () Um corrente continua;
- D () Uma tensão continua;
- E () Uma tensão senoidal.

32.Un multímetro é uma ferramenta indispensável ao eletricista, a qual permite diagnosticar defeitos de maneira direta. Ele reúne basicamente quais instrumentos?

- A () Ohmímetro, Voltímetro e Amperímetro;
- B () Voltímetro, Potenciômetro e Ohmímetro;
- C () Amperímetro, Densímetro e Voltímetro;
- D () Potenciômetro, Voltímetro e Reostato;
- E () Densímetro, Potenciômetro e Amperímetro.

33.A capacidade das baterias automotivas normalmente é identificada por Ah (ampére por hora). Sendo assim, uma bateria que consegue fornecer 3A continuamente durante 20 horas é classificada como uma bateria de:

- A () 30 Ah;
- B () 60 Ah;
- C () 120 Ah;
- D () 180 Ah;
- E () 75 Ah.



CONCURSO PÚBLICO PARA PROVIMENTO DE VAGAS EM CARGOS EFETIVOS E
EMPREGOS PÚBLICOS DA PREFEITURA MUNICIPAL DE NOVA TEBAS

34. Um teste básico aplicado a uma bateria chumbo-ácida é o da densidade do eletrólito. Sabemos que essa densidade, quando ela está totalmente carregada, situa-se entre 1260 e 1280. Entre quais valores de densidade podemos considerá-la descarregada?

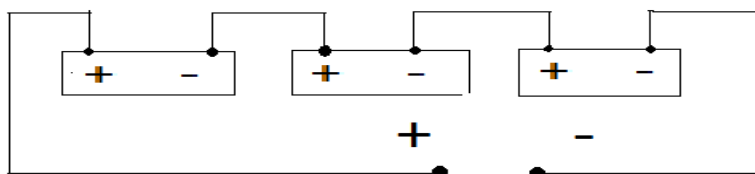
- A () 1230 – 1250;
- B () 1170 – 1190;
- C () 1300 – 1320;
- D () 1100 – 1130;
- E () 1340 – 1360.

35. Os símbolos abaixo correspondem, respectivamente, com qual das alternativas?



- A () Condensador, resistor, rele, motor, diodo;
- B () Diodo, fusível, lâmpada, motor, condensador;
- C () Condensador, fusível, lâmpada, motor e resistor;
- D () Diodo, fusível, LED, medidor e condensador;
- E () Diodo, resistor, LED, medidor e condensador.

36. As baterias são consideradas fontes de tensão. Quando conectamos três baterias automotivas de 12VCC, conforme ilustrado abaixo, poderemos então medir entre os terminais + (positivo) e – (negativo) qual tensão?



- A () 12VCC;
- B () 12VCA;
- C () 24VCC;
- D () 36VCC;
- E () 36A.

37. Qual das possíveis causas listadas abaixo não podem ser o motivo de a bateria automotiva não se carregar?

- A () Regulador de voltagem;
- B () Gerador (alternador);
- C () A própria bateria;
- D () Mau contato nos terminais;
- E () As lâmpadas dos faróis acesas.

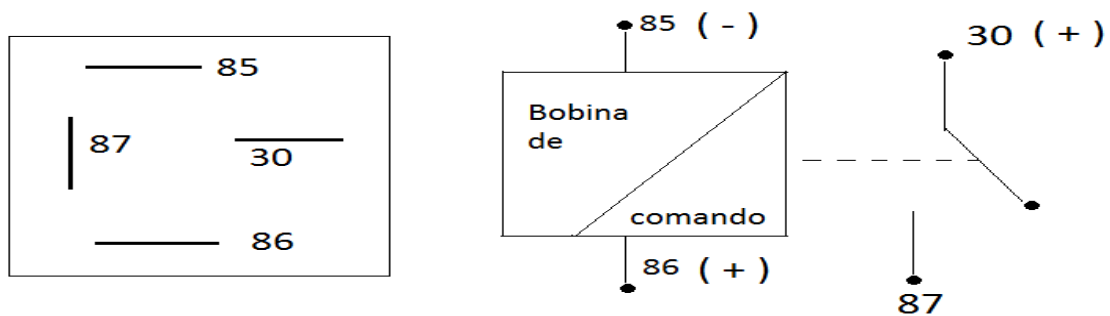


CONCURSO PÚBLICO PARA PROVIMENTO DE VAGAS EM CARGOS EFETIVOS E
EMPREGOS PÚBLICOS DA PREFEITURA MUNICIPAL DE NOVA TEBAS

38. Qual é o componente do sistema de partida dos motores em geral, que tem como finalidade comutar altas correntes por meio de correntes relativamente baixas?

- A () Bateria automotiva;
- B () Chave magnética (automático do motor de partida);
- C () Cabos de fiação do motor de partida;
- D () Contato da chave de ignição;
- E () Fusíveis.

39. Considerando os esquemas abaixo como dos terminais de um relé, podemos afirmar que:



- A () Alimentando os terminais 86 -, 85 + teremos no terminal 87 um sinal +
- B () Alimentando os terminais 86 -, 85 + teremos no terminal 87 um sinal -
- C () Alimentando os terminais 30 +, 87 - teremos a operação do relé
- D () Alimentando os terminais 86 -, 87 + teremos a operação do relé
- E () Alimentando os terminais 86 -, 85 + teremos um curto

40. Os diodos, transistores e tiristores são componentes eletrônicos normalmente encontrados nos reguladores de tensão dos alternadores ou nos painéis dos veículos para controlar diversos dispositivos. Sobre os mesmos, podemos dizer que:

- A () São isolantes;
- B () São condutores;
- C () São semi-condutores;
- D () São relés;
- E () São componentes que não fazem parte dos circuitos eletrônicos.