



Prefeitura Municipal de Abatiá

CONCURSO PÚBLICO • EDITAL 001/2012

• 27 / MAIO / 2012 •

**CARGO:
AGENTE DO CRAS**

INSTRUÇÕES

- 01)** O caderno de prova deverá conter: **40 (quarenta)** questões objetivas, assim distribuídas: 10 de Língua Portuguesa, 5 de Matemática, 2 de Atualidades, 3 de Informática e 20 de Conhecimentos Específicos.
- 02)** A duração da prova será de 3h (três horas), incluindo o preenchimento da folha de respostas.
- 03)** A interpretação das questões é parte integrante da prova, não sendo, portanto, permitidas perguntas aos fiscais.
- 04)** A prova é INDIVIDUAL, sendo vedada a comunicação entre os candidatos durante sua realização.
- 05)** Será eliminado o candidato que utilizar material de consulta ou qualquer sistema de comunicação.
- 06)** Em cada questão, há somente uma resposta correta.
- 07)** A folha de respostas deve ser entregue para o fiscal.
- 08)** O candidato só poderá entregar a folha de respostas, e retirar-se da sala, depois de decorrida, no mínimo, 1 (uma) hora do início da prova.
- 09)** O caderno de prova poderá ser levado pelo candidato, somente depois de decorridas 2 (duas) horas do início da prova.
- 10)** Ao receber sua folha de respostas, aja da seguinte forma:
 - a)** verifique se os dados pré-impressos estão corretos;
 - b)** assine no local indicado;
 - c)** pinte, preenchendo por inteiro, com caneta esferográfica ponta média, tinta azul-escura ou preta, o campo correspondente à única alternativa que considera correta em cada questão.
 - d)** não a amasse nem dobre.

ATENÇÃO:

- **Marcar mais de uma alternativa anulará a resposta.**
- **Preencha assim: ■**

LÍNGUA PORTUGUESA

AS QUESTÕES DE NÚMEROS 01 A 05 BASEIAM-SE NO TEXTO SEGUINTE, AINDA QUE INDIRETAMENTE.

Trilhos urbanos

Autor: Caetano Veloso

*O melhor o tempo esconde, longe, muito longe
Mas bem dentro aqui, quando o bonde dava a
volta ali*

*No cais de Araújo Pinho, tamarindeirinho
Nunca me esqueci onde o imperador fez xixi
Cana doce Santo Amaro, gosto muito raro
Trago em mim por ti, e uma estrela sempre a
luzir*

*Bonde da Trilhos Urbanos vão passando os
anos*

*E eu não te perdi, meu trabalho é te traduzir
Rua da Matriz ao Conde no trole ou no bonde
Tudo é bom de vê, seu Popó do Maculelê
Mas aquela curva aberta, aquela coisa certa
Não dá prá entender o Apolo e o rio Subaé
Pena de Pavão de Krishna, maravilha, vixe
Maria*

*Mãe de Deus, será que esses olhos são meus?
Cinema transcendental, Trilhos Urbanos
Gal cantando o Balancê
Como eu sei lembrar de você.*

Disponível em: <<http://letras.terra.com.br/caetano-veloso/44784/>>.

Questão 01) O eu-lírico (pessoa que fala), ao discorrer sobre a cidade de Santo Amaro,

- A) aponta lembranças que reteve na memória/coração.
- B) diz do seu choque ao ver a cidade com xixi.
- C) sente que o imperador D. Pedro traduziu o espírito da urbe.
- D) choca-se ao ver carros velozes no cais de Araújo Pinho.
- E) recorda-se da Índia, da China, da Pérsia e do Oriente.

Questão 02) O texto tem um caráter sincrético porque faz referências a

- A) Maria, mãe de Deus e a Krishna.
- B) Gal Costa e a Apolo.
- C) Popó do Maculelê e ao Subaé.
- D) Santo Amaro e ao Conde.
- E) Trilhos Urbanos e ao Balancê.

Questão 03) Em relação à frase "[...] uma estrela sempre a **luzir**", a palavra **grifada** significa

- A) partir.
- B) fingir.
- C) resplandecer.
- D) distanciar-se.
- E) aproximar-se.

Questão 04) Complete as lacunas.

*Tamarindeirinho é um _____,
no grau _____.*

- A) adjetivo - aumentativo
- B) substantivo - diminutivo
- C) adjetivo - diminutivo
- D) pronome - aumentativo
- E) advérbio - diminutivo

Questão 05) Nas frases "Trago em **mim por ti**" e "E **eu não te perdi**", as palavras **grifadas** são, respectivamente, pronomes:

- A) oblíquo, oblíquo, oblíquo, oblíquo.
- B) reto, reto, oblíquo, oblíquo.
- C) reto, oblíquo, reto, oblíquo.
- D) oblíquo, oblíquo, oblíquo, reto.
- E) oblíquo, oblíquo, reto, oblíquo.

AS QUESTÕES DE NÚMEROS 06 A 10 ESTÃO RELACIONADAS COM O TEXTO SEGUINTE, AINDA QUE INDIRETAMENTE.

Brasil negocia instalação de sede do MIT no país (Texto adaptado)

Autor: Caio Quero - Especial para a BBC Brasil, de Boston, atualizado em 10 de abril, 2012 - 17:06 (Brasília) 20:06 GMT

O governo brasileiro e o Massachusetts Institute of Technology (MIT), umas das mais respeitadas instituições de pesquisa e inovação dos Estados Unidos, estão em negociação para abrir uma sede da instituição no Brasil.

O convite foi feito à instituição pelo governo brasileiro e a informação foi divulgada nesta terça-feira, durante a visita da presidente Dilma Rousseff à sede do instituto, na cidade de Cambridge, próxima a Boston.

Segundo o ministro da Educação, Aloízio Mercadante, as negociações para a abertura da possível sede do MIT no Brasil estão em andamento e ainda não há previsão sobre a cidade onde ela ficará. "Estamos agora concluindo as negociações e a presidenta deu integral apoio. Vamos ter uma escola do MIT no Brasil." Ainda de acordo com Mercadante, também não há previsão da data de quando o centro poderá ser inaugurado. "(Para) Tudo no Brasil nós temos pressa. Então depende do ritmo deles, o nosso vai ser bem acelerado", disse.

ITA

Também nesta terça-feira, a presidente Dilma Rousseff participou da assinatura de dois acordos de cooperação entre a Escola de Engenharia do MIT e o ITA (Instituto Tecnológico de Aeronáutica), que tem sede em São José dos Campos, São Paulo.

Os termos do primeiro acordo de intenções ainda serão concluídos nos próximos meses, mas devem envolver o intercâmbio de estudantes, professores e pesquisadores, pesquisas conjuntas e o desenvolvimento de novos programas educacionais. De acordo com Mercadante, o convênio também prevê a criação de um centro de inovação na sede do ITA. Já o segundo convênio envolve a concessão de 50 bolsas para doutores brasileiros estudarem no MIT.

Disponível em: < http://www.bbc.co.uk/portuguese/noticias/2012/04/120410_dilma_mit_cq.shtml >.

Questão 06) Assinale a alternativa em que **todas** estão **INCORRETAS**, de acordo com o texto.

- I) Infere-se que o governo brasileiro está investindo na educação ligada à área tecnológica.
- II) O Brasil terá intercâmbios de cooperação estabelecidos entre o MIT e o ITA.
- III) Dilma Rousseff convidou o ITA a também estabelecer uma sede em Cambridge, próxima a Boston, segundo Mercadante.
- IV) Segundo os convênios firmados entre Brasil e EUA, 50 estudantes brasileiros terão bolsas de doutorado para estudarem no MIT.
- V) A filial do MIT, no Brasil, será brevemente instalada em São José dos Campos.

- A) I e II.
- B) II e III.
- C) IV e V.
- D) III e V.
- E) I e V.

Questão 07) Marque a opção em que o sentido é figurado.

- A) Os projetos educacionais estão sendo examinados pelos dois governos.
- B) O MIT é uma instituição tecnológica admirada por brasileiros e americanos.
- C) O ITA é admirado pelas inúmeras pesquisas que desenvolve.
- D) Os acordos firmados entre Brasil e EUA impedirão a fuga de nossos professores Parciais.
- E) O ministro Aloízio Mercadante é adepto de convênios educacionais entre nações.

Questão 08) Assinale a alternativa que completa corretamente os espaços.

Dilma Rouseff, _____ por Mercadante, também manteve contato com um famoso _____, visto que sua contribuição será _____, principalmente para os universitários brasileiros.

- A) assessorada, enxadrista, excepcional
- B) assessorada, enxadrista, excepcional
- C) asseçorada, xadrez, exsepcional
- D) acessorada, enxadrez, excepcional
- E) ascessorada, enxadrezista, excepcional

Questão 09) Considere as alternativas a seguir, quanto à **concordância**, apontando a **INCORRETA**.

- A) Alugam-se casas para estudantes brasileiros residentes nos EUA.
- B) Há anos o mau aluno foi excluído do programa.
- C) É proibido a entrada no país de estudantes sem visto e passaporte.
- D) O convênio, faz dois anos que foi assinado.
- E) Tudo aborrece os mestres: indisciplina, impontualidade, falta de assiduidade.

Questão 10) Leia as frases e marque aquela em que **NÃO** há erro.

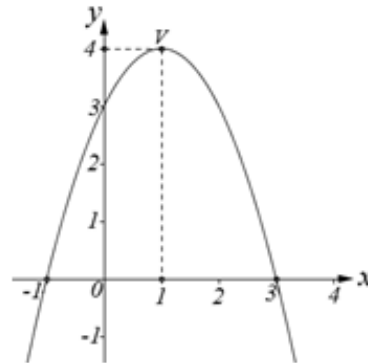
- A) Aonde está o material de estudo?
- B) Por unanimidade, Dilma Rouseff foi considerada política abilidosa.
- C) O acordo entre Brasil e Estados Unidos era almejado pelos dois países.
- D) Ele saiu para assinar o acordo, mais logo retornou cabisbaixo.
- E) Não sei por quê motivo o ministro recusou-se a assinar a declaração.

MATEMÁTICA

Questão 11) Se a e b são números reais não negativos quaisquer, então é verdadeiro que:

- A) $\sqrt{a+b} = \sqrt{a} + \sqrt{b}$
- B) $\sqrt{a \cdot b} = \sqrt{a} \cdot \sqrt{b}$
- C) $2ab > a^2 + b^2$
- D) $(a - b)^2 = a^2 - b^2$
- E) $a \cdot b < 0$

Questão 12) Seja $f: \mathbb{R} \rightarrow \mathbb{R}$ uma função do segundo, $f(x) = ax^2 + bx + c$, onde a , b e c são números reais quaisquer com $a \neq 0$. A figura abaixo representa o gráfico de f em coordenadas cartesianas.



Com relação ao gráfico acima, analise as sentenças a seguir.

- I) A função $f(x)$ possui $\Delta > 0$.
- II) A função não admite raízes reais.
- III) O coeficiente a é um número positivo.
- IV) A função tem um ponto máximo que é $V(1,4)$.

Assinale a alternativa correta.

- A) Apenas I é verdadeira.
- B) III e IV são verdadeiras.
- C) Todas são falsas.
- D) I e IV são verdadeiras.
- E) I, II e III são falsas.

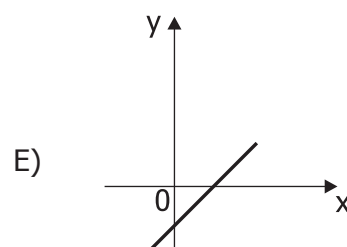
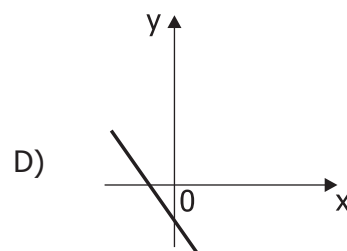
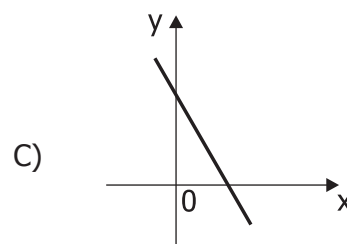
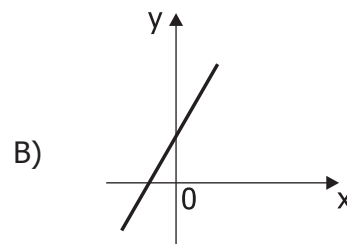
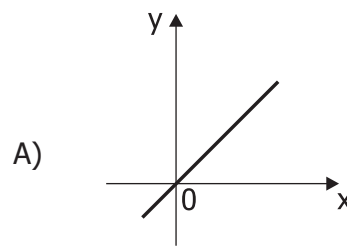
Questão 13) Deseja-se dividir um pedaço de barbante de 1 metro de comprimento em duas partes de modo que os comprimentos dessas partes satisfaçam a seguinte proporção: a parte menor está para a parte maior assim como a parte maior está para o comprimento total. A parte maior será igual a

- A) $\frac{-1 + \sqrt{5}}{2}$
- B) $\frac{3 - \sqrt{5}}{2}$
- C) $\frac{-1 - \sqrt{5}}{2}$
- D) $\frac{3 + \sqrt{5}}{2}$
- E) $\frac{-3 - \sqrt{5}}{2}$

Questão 14) Um reservatório circular reto de 5 metros de altura será externamente reforçado com concreto. Será construída em volta desse reservatório uma caixa cúbica cujo comprimento das laterais é de 4 metros. O centro da base do reservatório coincidirá com o centro da base da caixa, e a distância interna mínima entre as paredes da caixa e do reservatório é de 1 metro. Para preencher completamente o espaço entre o reservatório e a caixa será utilizado um volume total de concreto igual a

- A) 80 m^3
- B) $(80 - 5\pi) \text{ m}^3$
- C) $(64 + 5\pi) \text{ m}^3$
- D) 64 m^3
- E) $(64 - 4\pi) \text{ m}^3$

Questão 15) Qual é o gráfico, no plano cartesiano, que melhor representa a função a $f(x) = -3x + 3$?



ATUALIDADES

Questão 16) Acontecerá, no Rio de Janeiro, entre os dias 13 e 22 de junho de 2012, um debate mundial sobre desenvolvimento sustentável. Como é chamado esse evento?

- A) Fórum Nacional de Sustentabilidade.
- B) Eco 92.
- C) Fórum Econômico Mundial de Davos.
- D) Rio+20 - Conferência das Nações Unidas sobre Desenvolvimento Sustentável.
- E) Conferência Internacional sobre o Meio Ambiente.

Questão 17) Brasil, Rússia, Índia, China e África do Sul compõem atualmente um grupo de países emergentes, que reivindicam maior protagonismo no cenário internacional. Que sigla, criada em 2001, pelo economista Jim O'Neill, é empregada para fazer referência a esses países?

- A) ALCA
- B) BRICS
- C) MERCOSUL
- D) ONU
- E) FMI

INFORMÁTICA

Questão 18) Teclas de atalho são teclas ou sequência de teclas que quando acionadas executam um recurso dentro de um programa de computador. Considerando o processador de textos *Microsoft Word 2007*, é correto afirmar que as teclas de atalho "CTRL + N" e "CTRL + S" executam respectivamente as funções:

- A) abrir um novo documento em branco | salvar o documento atual.
- B) criar nota de rodapé | criar sumário.

- C) inserir nova imagem | substituir texto.
- D) aplicar negrito ao texto selecionado | aplicar sublinhado ao texto selecionado.
- E) criar nova tabela | inserir marcadores.

Questão 19) Quando anexamos um arquivo a uma mensagem de *e-mail*, e em seguida o enviamos para um destinatário de nossa lista de contatos, seria **INCORRETO** afirmar que

- A) quando o destinatário receber a mensagem de *e-mail*, terá a sua disposição o arquivo anexado, que pode ser consultado e até mesmo salvo em seu computador local.
- B) o arquivo anexado à mensagem de *e-mail* é movido definitivamente para dentro da mensagem de *e-mail*.
- C) o destinatário pode realizar alterações no arquivo anexado à mensagem, e em seguida pode responder a mensagem de *e-mail* com o arquivo alterado em anexo.
- D) o destinatário pode encaminhar a mensagem de *e-mail* recebida, compartilhando o arquivo em anexo com mais pessoas.
- E) a mensagem de *e-mail* pode ser enviada para mais de um destinatário simultaneamente. Dessa forma, cada destinatário receberá em anexo uma cópia do arquivo anexado.

Questão 20) Os dispositivos de armazenamento de dados estão propensos a apresentar falhas, que podem causar perda total ou parcial das informações. Para evitar a perda das informações, há um procedimento que mantém uma cópia dos dados em outro dispositivo de armazenamento. Esse procedimento é conhecido como

- A) *download*.
- B) FTP.
- C) *background*.
- D) *homepage*.
- E) *backup*.

CONHECIMENTOS ESPECÍFICOS

Questão 21) A Política Nacional de Assistência Social – PNAS/2004 é fruto de um processo de discussão e busca da Política de Assistência Social por regulação. Sobre a PNAS/2004 é correto afirmar que

- A) não se efetivará, uma vez que não existe vontade política dos envolvidos no processo.
- B) só se tornará realmente necessária depois que todos os municípios tiverem pelo menos um CRAS instalado.
- C) busca incorporar as demandas sociais quanto à responsabilidade política, entre outros aspectos.
- D) não tem objetivos específicos, ficando a cargo dos gestores municipais de assistência social defini-los.
- E) tem por função determinar quais os profissionais que poderão atuar na assistência social dos municípios.

Questão 22) A Política Nacional de Assistência Social – PNAS/2004 apresenta as proteções sociais afiançadas pela Política de Assistência Social. São elas:

- A) proteção social básica e proteção social especial de média e alta complexidade.
- B) proteção social inicial, proteção social básica e proteção social plena.
- C) proteção social básica e proteção social avançada de alta complexidade.
- D) proteção social inicial e proteção social especial de média e alta complexidade.
- E) proteção social especial inicial e avançada.

Questão 23) A Política Nacional de Assistência Social – PNAS/2004 coloca como uma das formas de atuação da Política de Assistência Social a matricialidade sociofamiliar. Isso significa que

- I) a família deve ser o foco de atuação da Política de Assistência Social;

- II) indivíduos que não possuem família não podem ser atendidos pelos serviços da Política de Assistência Social;
- III) os CRAS são formas de garantir as proteções sociais com foco na família no território dos municípios.

Assinale a alternativa que indica as sentenças corretas.

- A) Apenas I está correta.
- B) Apenas I e II estão corretas.
- C) Apenas I e III estão corretas.
- D) Apenas II e III estão corretas.
- E) Todas estão corretas.

Questão 24) A Política Nacional de Assistência Social – PNAS/2004 apresenta, já em seu segundo item – Política Pública de Assistência Social, subitem 2.1, que são princípios democráticos desta política, entre outros:

- I) supremacia do atendimento às exigências de rentabilidade econômica sobre as exigências das necessidades sociais;
- II) universalização dos direitos sociais, a fim de tornar o destinatário da ação assistencial mais distante das demais políticas sociais;
- III) igualdade de direitos no acesso ao atendimento, sem discriminação de qualquer natureza, garantindo-se equivalência às populações urbanas e rurais.

Assinale a alternativa que indica as sentenças corretas.

- A) Apenas I está correta.
- B) Apenas II está correta.
- C) Apenas III está correta.
- D) Apenas I e III estão corretas.
- E) Todas estão corretas.

Questão 25) A Norma Operacional Básica da Assistência Social – NOB/SUAS estabelece, entre outros, o caráter do Sistema Único de Assistência Social – SUAS. Sobre o SUAS é correto afirmar que

- A) é um sistema privado, contributivo, descentralizado e participativo.
- B) é um sistema político, não contributivo, descentralizado e participativo.
- C) é um sistema político, não contributivo, centralizado e não participativo.
- D) é um sistema político, participativo, centralizado e não contributivo.
- E) é um sistema privado, não contributivo, descentralizado e não participativo.

Questão 26) A Norma Operacional Básica da Assistência Social – NOB/SUAS apresenta os três níveis de gestão dos municípios, bem como os requisitos, responsabilidades e incentivos em cada um deles. Entre os requisitos está o número de CRAS para cada nível de gestão de acordo com o porte dos municípios. Sobre os municípios em Gestão Básica,

- A) municípios de pequeno porte I precisam ter um CRAS.
- B) municípios de pequeno porte I precisam ter um CRAS e um CREAS.
- C) municípios de pequeno porte I precisam ter dois CRAS.
- D) municípios de pequeno porte I precisam ter dois CRAS e um CREAS.
- E) municípios de pequeno porte I precisam ter um CREAS.

Questão 27) A Norma Operacional Básica da Assistência Social – NOB/SUAS apresenta as funções da Política de Assistência Social para a extensão da proteção social brasileira. São elas:

- A) proteção fundamental e proteção estendida.
- B) proteção social e defesa de direitos institucionais.
- C) proteção social e vigilância sanitária.
- D) defesa de direitos e vigilância socioassistencial.
- E) proteção social, defesa social e institucional, vigilância socioassistencial.

Questão 28) A Norma Operacional Básica da Assistência Social – NOB/SUAS apresenta, entre outros, os eixos estruturantes do SUAS. São onze eixos e entre eles estão

- I) a precedência da gestão pública da política;
- II) a territorialização;
- III) a descentralização político-administrativa.

Assinale a alternativa que indica as sentenças corretas.

- A) Apenas I está correta.
- B) Apenas II está correta.
- C) Apenas III está correta.
- D) Apenas I e III estão corretas.
- E) Todas estão corretas.

Questão 29) A Norma Operacional Básica da Assistência Social – NOB/SUAS apresenta os três níveis de gestão em que os municípios podem ser habilitados. São eles:

- A) gestão principiante, gestão básica e gestão plena.
- B) gestão inicial, gestão simples e gestão plena.
- C) gestão inicial, gestão básica e gestão completa.
- D) gestão principiante, gestão simples e gestão plena.
- E) gestão inicial, gestão básica e gestão plena.

Questão 30) A Norma Operacional Básica de Recursos Humanos do Sistema Único de Assistência Social – NOB-RH/SUAS apresenta, entre outros, os princípios e diretrizes nacionais para a gestão do trabalho no âmbito do SUAS. A gestão do trabalho no SUAS deve, entre outras atribuições,

- I) garantir a precarização dos vínculos dos trabalhadores do SUAS e o fim da terceirização;
- II) garantir a educação permanente dos trabalhadores;
- III) realizar planejamento estratégico.

Assinale a alternativa que indica as sentenças corretas.

- A) Apenas I está correta.
- B) Apenas II está correta.
- C) Apenas I e II estão corretas.
- D) Apenas II e III estão corretas.
- E) Todas estão corretas.

Questão 31) A Norma Operacional Básica de Recursos Humanos do Sistema Único de Assistência Social – NOB-RH/SUAS apresenta, entre outros, as equipes de referência para o desenvolvimento das ações da política. Quanto ao CRAS, a equipe mínima em municípios de pequeno porte I deve ser composta por:

- A) dois técnicos de nível superior, sendo ambos assistentes sociais, e dois técnicos de nível médio.
- B) um técnico de nível superior, obrigatoriamente assistente social, e dois técnicos de nível médio.
- C) um técnico de nível superior, assistente social ou psicólogo, e um técnico de nível médio.
- D) dois técnicos de nível superior, sendo um profissional assistente social e outro preferencialmente psicólogo, e dois técnicos de nível médio.
- E) dois técnicos de nível superior, assistente social ou psicólogo, e dois técnicos de nível médio.

Questão 32) A Norma Operacional Básica de Recursos Humanos do Sistema Único de Assistência Social – NOB-RH/SUAS apresenta, entre outros, os princípios éticos para os trabalhadores da assistência social. No item 1 do referido trecho, a NOB-RH/SUAS diz que *"A Assistência Social deve ser ofertada com o conhecimento e compromisso ético e político de profissionais que operam técnicas e procedimentos impulsionadores das potencialidades e da emancipação de seus usuários."* Com base nessa citação e em seus conhecimentos sobre a Política de Assistência Social e sobre ética profissional, marque a resposta correta.

- A) Todos os profissionais que atuam na Política de Assistência Social, sejam nos serviços diretos ou nos conveniados, devem seguir um comportamento ético de acordo com o Código de Ética Profissional dos Assistentes Sociais, uma vez que são esses os profissionais fundamentais da política.
- B) Todos os profissionais que atuam na Política de Assistência Social, sejam nos serviços diretos ou nos conveniados, devem seguir um comportamento ético para com os usuários dos serviços, garantindo que tenham acesso às oportunidades de construção de sua autonomia.
- C) Todos os profissionais que atuam na Política de Assistência Social, sejam nos serviços diretos ou nos conveniados, devem seguir um comportamento ético. No entanto, não é necessário garantir o sigilo das informações a que se tem acesso no exercício da função, uma vez que seus usuários não se importam em revelar informações particulares para a melhoria do serviço.
- D) Apenas os profissionais de nível superior, ou seja, assistentes sociais, psicólogos e pedagogos, que atuam na Política de Assistência Social, devem seguir um comportamento ético, de acordo com seus próprios códigos de ética profissional.
- E) Não há princípios éticos específicos para os trabalhadores da Política de Assistência Social, uma vez que a NOB-RH/SUAS é vaga no tocante ao que se pode ou não fazer no exercício da função.

Questão 33) A Norma Operacional Básica de Recursos Humanos do Sistema Único de Assistência Social – NOB-RH/SUAS apresenta, entre outros, os princípios éticos para os trabalhadores da assistência social. No item 3, o documento apresenta os princípios éticos que orientam a intervenção dos profissionais da área de assistência social. Entre eles:

- I) defesa intransigente dos direitos socioassistenciais;
- II) promoção aos usuários do acesso à informação, garantindo conhecer o nome e a credencial de quem os atende;
- III) não obrigatoriedade da devolução das informações colhidas nos estudos e pesquisas aos usuários, no sentido de que estes não possam usá-las para o fortalecimento de seus interesses.

Assinale a alternativa que indica as sentenças corretas.

- A) Apenas I está correta.
- B) Apenas I e II estão corretas.
- C) Apenas I e III estão corretas.
- D) Apenas II e III estão corretas.
- E) Todas as sentenças estão corretas.

Questão 34) A Norma Operacional Básica de Recursos Humanos do Sistema Único de Assistência Social – NOB-RH/SUAS apresenta, no item sobre as equipes de referência, o perfil do coordenador do CRAS. Entre as características exigidas para essa função estão:

- I) ser técnico de nível superior;
- II) ser concursado;
- III) ser desprovido de experiência em trabalhos comunitários.

Assinale a alternativa que indica as sentenças corretas.

- A) Apenas I está correta.
- B) Apenas I e II estão corretas.
- C) Apenas I e III estão corretas.
- D) Apenas II e III estão corretas.
- E) Todas as sentenças estão corretas.

Questão 35) O autor Eduardo Marino, em seu livro *Manual de Avaliação de Projetos Sociais*, oferece informações práticas e diretrizes gerais para o planejamento de projetos sociais. Os mesmos princípios fundamentais podem ser utilizados no planejamento de ações e intervenções em políticas sociais. Diz o autor que *"O conceito de diagnóstico tem origem na medicina e significa determinar um problema a partir de dados obtidos por especialistas. No campo social, entretanto, sabemos que a explicação da realidade vislumbrada por uma só pessoa representa uma visão unilateral, subjetiva, não podendo, portanto, ser aceita como verdade universal."* Com base nessa citação e nos seus conhecimentos do planejamento de políticas sociais, assinale a alternativa correta.

- A) O diagnóstico não é uma fase importante no planejamento de políticas sociais, uma vez que os técnicos envolvidos no processo já têm conhecimento de causa para realizar o planejamento direto da ação.
- B) O diagnóstico é uma fase importante no planejamento de políticas sociais, mas deve ser realizado apenas entre os técnicos envolvidos no planejamento direto da ação.
- C) O diagnóstico é uma fase importante no planejamento de políticas sociais e deve ser realizado entre os técnicos envolvidos no planejamento da ação, assim como os demais atores sociais envolvidos no processo, tais como os usuários do serviço, lideranças comunitárias, entidades presentes no contexto.
- D) O diagnóstico é a última fase do planejamento de políticas sociais, sendo realizado após a conclusão das ações de forma a verificar se a mesma atingiu seus objetivos.
- E) Nenhuma das sentenças está correta.

Questão 36) A Ética está presente em todos os contextos da vida social, incluindo o trabalho. Segundo Maria Lúcia de Arruda Aranha e Maria Helena Pires Martins, no livro didático **Filosofando – Introdução à Filosofia**, ética é *"a reflexão sobre as noções e princípios que fundamentam a vida moral. Essa reflexão orienta-se nas mais diversas direções, dependendo da concepção de ser humano tomada como ponto de partida."* Sabendo que a Política de Assistência Social considera o ser humano como cidadão de direitos, com base na citação acima e nos seus conhecimentos sobre ética e postura profissional, assinale a alternativa **INCORRETA**.

- A) Os profissionais que atuam na Política de Assistência Social devem manter sempre um comportamento que possibilite a aproximação do usuário do serviço, sem que ele se sinta menosprezado ou excluído.
- B) Os profissionais que atuam na Política de Assistência Social devem ter em mente que cada indivíduo é resultado do meio em que está inserido e por isso pode ter diferentes formas de vivenciar as situações cotidianas.
- C) Os profissionais que atuam na Política de Assistência Social também devem ter como meta ampliar o contexto de inserção social dos usuários da política, de forma a possibilitar-lhes a emancipação e a autonomia.
- D) Os profissionais que atuam na Política de Assistência Social precisam assumir uma postura que vá de encontro às necessidades dos usuários, uma vez que estes não conseguirão identificar os diferentes tipos de tratamento.
- E) Os profissionais que atuam na Política de Assistência Social devem manter sempre uma postura que proporcione aos usuários atendimento com qualidade e que vá ao encontro das necessidades deles.

Questão 37) Uma mãe está com seu filho de quatro anos no CRAS aguardando atendimento. Ela relata ao Agente do CRAS que a criança está desanimada e que apresenta febre desde a madrugada. A mãe pergunta se poderia dar alguma medicação para a criança. De acordo com as noções de primeiros socorros, o agente do CRAS deve

- A) oferecer um antitérmico para a criança, uma vez que não há contraindicação para esses medicamentos, e orientar a mãe a ir para casa.

- B) orientar a mãe de que é apenas uma febre simples e que não há risco para a criança, não sendo necessário medicá-la.
- C) verificar a temperatura da criança com termômetro e se estiver com febre, ou seja, acima de 40º graus, oferecer um antitérmico.
- D) lembrar a mãe de que a automedicação pode ser perigosa e auxiliá-la a encaminhar a criança para atendimento em um serviço de saúde.
- E) Nenhuma das sentenças está correta.

Questão 38) Um homem obeso está no CRAS aguardando atendimento e relata ao agente do CRAS que está se sentindo mal, com dores no peito e no braço. Além disso, ele relata ser hipertenso. De acordo com as noções de primeiros socorros, o agente do CRAS deve

- A) encaminhar o homem ao serviço de saúde mais próximo, pois há chances de que ele esteja tendo um infarto.
- B) orientá-lo a ir para casa e descansar, pois o mal estar deve ser pelo calor.
- C) orientá-lo a tomar uma medicação para pressão a cada duas horas, para mantê-la baixa.
- D) não tomar nenhuma atitude, uma vez que ele já chegou ao CRAS passando mal.
- E) Nenhuma das sentenças está correta.

Questão 39) Uma senhora chega ao CRAS exaltada, falando alto e dizendo palavras, pois não conseguiu ser atendida imediatamente. O agente do CRAS, nessa situação, de acordo com a postura adequada de um profissional de atendimento ao público, deve

- A) responder no mesmo tom de voz que a senhora usou, pois o desacato a funcionário no exercício da função é crime.
- B) fazer com que ela saia do recinto de qualquer forma, pois está atrapalhando o andamento do atendimento.
- C) não fazer nada e esperar que ela desista e vá embora.
- D) tentar manter a calma, usar um tom de voz baixo e neutro, procurando acalmá-la, buscando compreender o ocorrido.
- E) Todas as sentenças podem estar corretas, dependendo da situação.

Questão 40) Um senhor idoso retorna ao CRAS alguns dias após o atendimento para agradecer o benefício recebido e, como forma de agradecimento, traz para o agente do CRAS uma caixa de bombons. O agente do CRAS, nessa situação, de acordo com a postura adequada de um profissional de atendimento ao público e com a ética profissional, deve

- A) agradecer e receber a caixa de bombons, dividindo com os outros profissionais que trabalham no CRAS.
- B) agradecer e receber a caixa de bombons, afinal foi o responsável direto pelo atendimento ao idoso.
- C) não receber a caixa de bombons e dizer ao senhor que ele foi muito ofensivo ao oferecê-lo.
- D) não receber a caixa de bombons, dizendo ao idoso que não é necessário, pois essa é sua função, tomando o cuidado de não ofendê-lo com a recusa.
- E) Nenhuma das sentenças está correta.