



Prefeitura Municipal de Cambé

**CONCURSO PÚBLICO • EDITAL 001/2012**

• 25 / MARÇO / 2012 •

---

**CARGO:**  
**AGENTE DE COMBATE A ENDEMIAS**

---

## **INSTRUÇÕES**

- 01)** O caderno de prova deverá conter: **40 (quarenta)** questões objetivas, assim distribuídas: 12 de Língua Portuguesa, 3 de Matemática, 5 de Atualidades e 20 de Conhecimentos Específicos.
- 02)** A duração da prova será de 3h (três horas), incluindo o preenchimento da folha de respostas.
- 03)** A interpretação das questões é parte integrante da prova, não sendo, portanto, permitidas perguntas aos fiscais.
- 04)** A prova é INDIVIDUAL, sendo vedada a comunicação entre os candidatos durante sua realização.
- 05)** Será eliminado o candidato que utilizar material de consulta ou qualquer sistema de comunicação.
- 06)** Em cada questão, há somente uma resposta correta.
- 07)** A folha de respostas deve ser entregue para o fiscal.
- 08)** O candidato só poderá entregar a folha de respostas, e retirar-se da sala, depois de decorrida, no mínimo, 1 (uma) hora do início da prova.
- 09)** O caderno de prova poderá ser levado pelo candidato, somente depois de decorridas 2 (duas) horas do início da prova.
- 10)** Ao receber sua folha de respostas, aja da seguinte forma:
  - a)** verifique se os dados pré-impressos estão corretos;
  - b)** assine no local indicado;
  - c)** pinte, preenchendo por inteiro, com caneta esferográfica ponta média, tinta azul-escura ou preta, o campo correspondente à única alternativa que considera correta em cada questão;
  - d)** não a amasse nem dobre.

### **ATENÇÃO:**

- **Utilize caneta, ponta média, de tinta azul-escura ou preta, para preencher os campos solicitados.**
- **Marcar mais de uma alternativa anulará a resposta.**
- **Preencha assim: ■**

## LÍNGUA PORTUGUESA

**Questão 01)** *“Faça o que for necessário para ser feliz. Mas não se esqueça que a felicidade é um sentimento simples, você pode encontrá-la e deixá-la ir embora por não perceber sua simplicidade.”*

(<http://pensador.uol.com.br/frase/Mjg3NDA/>)

Pode-se perceber no texto acima que Mário Quintana, o autor, ao produzi-lo, fez uso de um procedimento comum na linguagem coloquial, o que deixou o trecho em que isso ocorre em desacordo com a norma padrão do português culto. Indique a alternativa cujo fragmento comprova essa afirmação.

- A) “Faça o que for necessário”
- B) “Mas não se esqueça que a felicidade”
- C) “você pode encontrá-la”
- D) “e deixá-la ir embora”
- E) “por não perceber sua simplicidade.”

**LEIA O TEXTO A SEGUIR PARA RESPONDER ÀS QUESTÕES DE 02 A 07.**

### Fim dos lixões?

Por: Luan Galani. Publicado em 06/02/2012.

Num cenário de escassez de **grandes áreas livres** em centros urbanos, o que fazer com volumes de lixo cada vez maiores? O problema tem causado **dor de cabeça** em administradores públicos do mundo inteiro, inclusive do Brasil.

Segundo a Associação Brasileira de Empresas de Limpeza Pública e Resíduos Especiais, a produção de **resíduos sólidos** no país em 2010 foi de aproximadamente 61 milhões de toneladas. Quase 7% a mais que em 2009, quando o volume produzido foi de 57 milhões de toneladas.

Como o crescimento da população foi proporcionalmente menor no período, conclui-se que os brasileiros produzem cada vez mais lixo. Em 2009, a produção per capita por ano foi de 360 kg; em 2010, foi de 379 kg. Um aumento de aproximadamente 5,3%.

Diante do problema, pesquisadores da empresa paulista Recaltech desenvolveram **protótipo** de um reator de plasma térmico para incineração de lixo capaz de reduzir a cinzas de 100 kg a 300 kg de resíduos sólidos por hora.

A importância da incineração por plasma térmico está em sua capacidade de reduzir o material introduzido na câmara incineradora a cerca de 3% do volume original.

“**Além disso**, ao contrário da incineração convencional, a queima por plasma permite que os resíduos sólidos fiquem **inertes**, isto é, se tornem incapazes de reagir com outras substâncias para formar novos compostos”, explica o engenheiro mecânico Antônio Carlos da Cruz, um dos responsáveis pelo estudo.

O plasma usado na queima de resíduos forma-se quando um fluxo de gás – em geral argônio, que é inerte, não inflamável, não tóxico e não corrosivo – **atravessa** um arco elétrico alimentado por corrente contínua e atinge uma temperatura próxima de 5 mil °C.

Cruz relata que os resíduos sólidos queimados por plasma se transformam em cinza e são revestidos por uma **rede vítrea** no final do processo. Essa rede protetora, produzida pela fusão dos resíduos queimados com óxidos (de metais) liberados durante a queima, impede que o produto final da fusão reaja com outras substâncias, tornando-o inerte.

Por isso, a tecnologia do plasma é ideal para destruir metais pesados (usados em pilhas e baterias, por exemplo), extremamente danosos aos seres vivos e ao meio ambiente. A incineração comum, feita em ambientes que atingem apenas cerca de 230 °C, não reduz o volume do lixo significativamente nem consegue neutralizar metais pesados.

(<http://cienciahoje.uol.com.br/noticias/2012/02/fim-dos-lixoes/>)

**Questão 02)** Aponte a assertiva cujo conteúdo distorce informações do texto acima.

- A) O crescimento da população brasileira foi proporcionalmente menor em 2010, entretanto o lixo produzido em 2009 foi de quase 7% a menos.
- B) Em 2010, o volume de lixo produzido no Brasil foi correspondente a 379 kg por habitante.
- C) Enquanto a incineração comum atinge 230 °C, a da tecnologia do plasma se aproxima dos 5 mil °C, ocorrendo de um modo diferente do convencional.
- D) O produto final da incineração com plasma térmico torna-se inerte porque a tecnologia usada atravessa um arco elétrico alimentado por corrente contínua, impedindo a fusão com outras substâncias.
- E) A tecnologia do plasma é ideal para destruir metais pesados e faz com que os resíduos sólidos fiquem incapazes de reagir com outras substâncias para formar novos compostos.

**Questão 03)** Assinale o período em que a palavra ou expressão em destaque tenha sentido figurado.

- A) "O problema tem causado **dor de cabeça** em administradores públicos do mundo inteiro, inclusive do Brasil." (§ 1º)
- B) "Num cenário de escassez de **grandes áreas livres** em centros urbanos, o que fazer com volumes de lixo cada vez maiores?" (§ 1º)
- C) "... ao contrário da incineração convencional, a queima por plasma permite que os resíduos sólidos fiquem **inertes** ...." (§ 6º)
- D) "... a produção de **resíduos sólidos** no país em 2010 foi de aproximadamente 61 milhões de toneladas." (§ 2º)
- E) "Cruz relata que os resíduos sólidos queimados por plasma se transformam em cinza e são revestidos por uma **rede vítrea** no final do processo." (§ 8º)

**Questão 04)** A palavra **protótipo** (§ 4º) pode ser substituída, sem alteração de sentido, pelos termos da alternativa:

- A) modelo ideal.
- B) exemplar perfeito.
- C) reprodução de um modelo.
- D) primeiro exemplar.
- E) produto para ser exposto em vitrine

**Questão 05)** Na frase "**Além disso**, ao contrário da incineração convencional, a queima por plasma permite que os resíduos sólidos fiquem inertes..." (§ 6º), o conector destacado estabelece relação de:

- A) oposição.
- B) conclusão.
- C) consequência
- D) explicação.
- E) adição

**Questão 06)** O adjetivo **vítrea** (§ 8º) significa **que tem a qualidade de vidro**. Aponte abaixo a assertiva na qual a correspondência entre o adjetivo e a locução adjetiva esteja INCORRETA.

- A) ovino = de ovo.
- B) discente = de aluno.
- C) ígneo = de fogo.
- D) telúrico = de terra.
- E) fálico = de pênis.

**Questão 07)** "*O plasma usado na queima de resíduos forma-se quando um fluxo de gás – em geral argônio, que é inerte, não inflamável, não tóxico e não corrosivo – **atravessa** um arco elétrico alimentado por corrente contínua e atinge uma temperatura próxima de 5 mil °C.*" (§ 7º)

Assinale a assertiva que contém o(s) termo(s) que representa(m) o sujeito do verbo destacado no trecho acima.

- A) argônio.
- B) um fluxo de gás.
- C) o plasma.
- D) resíduos.
- E) arco elétrico.

**Questão 08)** Aponte a alternativa em que todas as palavras devem ser acentuadas graficamente.

- A) gratuito – ferreo – condomino – ideia
- B) espátula – circuito – jacare – voo
- C) papeis – sinfonico – biquini – parabens
- D) jiboia – sumula – veem – arquetipo
- E) lepido – ritmo – matematica – comico

**Questão 09)** *“Houve tempo... e em verdade eu vos digo: **havia tempo** / Tempo para a peteca e tempo para o soneto / Tempo para trabalhar e para dar tempo ao tempo / Tempo para envelhecer sem ficar obsoleto...”* (Vinicius de Moraes)

Assinale a alternativa em que os trechos destacados estão escritos corretamente no plural.

- A) Houveram tempos... haviam tempos
- B) Houve tempos... haveriam tempos
- C) Houveram tempos... havia tempos
- D) Houve tempos... havia tempos
- E) Houve tempos... haviam tempos

**Questão 10)** Considere a palavra **obsoleto** (no texto da questão 09). Aponte a alternativa que apresenta, respectivamente, um sinônimo e um antônimo para ela.

- A) arcaico – antigo
- B) novo – antiquado
- C) atual – moderno
- D) rabugento – sistemático
- E) ultrapassado – moderno

**Questão 11)** Assinale entre as alternativas abaixo aquela que apresenta o fragmento do texto *“Especialista aponta dez motivos para começar a pedalar”*, de Thamires Andrade (publicado em 09/02/2012, no site <http://noticias.uol.com.br/ultnot/cienciaesaude/>), com a pontuação correta.

- A) O coordenador médico do World Bike Tour 2012 evento realizado no mês passado em São Paulo, afirma que andar de bike melhora o humor, e até a imunidade de quem pratica.
- B) O coordenador médico, do World Bike Tour 2012, evento realizado no mês passado em São Paulo, afirma que andar de bike melhora o humor e até a imunidade, de quem pratica.

- C) O coordenador médico do World Bike Tour 2012, evento realizado no mês passado em São Paulo, afirma que andar de bike melhora o humor e até a imunidade de quem pratica.
- D) O coordenador médico do World Bike Tour 2012, evento realizado no mês passado, em São Paulo afirma que andar de bike melhora o humor e até a imunidade de quem pratica.
- E) O coordenador, médico do World Bike Tour 2012 evento realizado no mês passado em São Paulo, afirma que andar de bike melhora o humor, e até a imunidade de quem pratica.

**Questão 12)** Entre as chamadas de textos de um certo site relacionadas nas alternativas abaixo, uma apresenta uma ocorrência de transgressão à norma padrão da língua portuguesa. Aponte-a.

- A) Gideoni conquista 2ª etapa do Torneio de Verão
- B) Acesso à diagnóstico e tratamento muda perfil de Aids em SP
- C) Murilo Benício está preocupado com boa forma
- D) Fumar maconha antes de dirigir dobra chance de acidentes, diz estudo
- E) Alunos de escolas públicas terão atendimento dentário a partir de abril

---

## MATEMÁTICA

**Questão 13)** Vitor tem um terreno. Ele

vai usar  $\frac{1}{5}$  desse terreno para plantar flores

e quer que  $\frac{2}{3}$  das flores sejam rosas.

Sabendo que o terreno tem 750 m<sup>2</sup>, em quantos m<sup>2</sup> do terreno deverão ser plantadas rosas?

- A) 50
- B) 100
- C) 150
- D) 200
- E) 250

**Questão 14)** Joana foi ao médico e este prescreveu a seguinte receita:

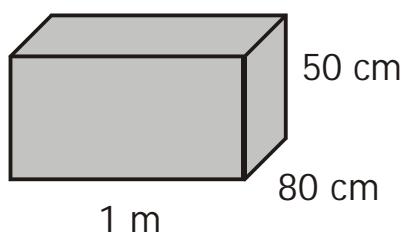
*Tomar o antibiótico de 6 h em 6 h*

*Tomar o antitérmico de 4 h em 4 h*

Começou a tomar os dois remédios juntos às 8h da manhã. Ela voltará, no mesmo dia, a tomar os dois remédios juntos às:

- A) 10h
- B) 16h
- C) 18h
- D) 20h
- E) 24h

**Questão 15)** O aquário abaixo será colocado em uma exposição. Para encher 75% de sua capacidade total, a quantidade de água necessária, em litros, será de:



- A) 100
- B) 200
- C) 300
- D) 325
- E) 375

---

## ATUALIDADES

**Questão 16)** A cantora Paula Fernandes, antes de se tornar famosa, participou de uma novela da rede Globo de televisão chamada:

- A) Uga Uga, de Carlos Lombardi
- B) Vale Tudo, de Gilberto Braga
- C) As Filhas da Mãe, de Sílvio de Abreu
- D) América, de Glória Perez
- E) Desejo Proibido, de Walter Negrão

**Questão 17)** Jogador de futebol recém falecido, que ficou famoso não só por ser craque, visto como um intelectual libertário no Brasil pós-ditadura e por liderar a "democracia corintiana", chama-se:

- A) Biro biro
- B) Garrincha
- C) Sócrates
- D) Toninho Cereso
- E) Ademir da guia

**Questão 18)** Escritor consagrado por suas obras literárias, bastante conhecido entre as crianças, pois se dedicou a um estilo de escrita com linguagem simples onde realidade e fantasia estão lado a lado. Pode-se dizer que ele foi o precursor da literatura infantil no Brasil, sendo uma das mais famosas de suas obras o Sítio do Pica-Pau Amarelo, que até hoje encanta muitas crianças e adultos, trata-se de:

- A) Orozimbo Nonato
- B) Oswaldo Aranha
- C) Monteiro Lobato
- D) Machado de Assis
- E) Maurício de Souza

**Questão 19)** O STF, Supremo Tribunal Federal, aprovou a aplicação de uma lei nas eleições de outubro, tornando-se inelegíveis os candidatos com condenações em segunda instância, mesmo havendo possibilidade de recurso, esta lei chama-se:

- A) Lei da Honestidade
- B) Lei da Improbidade
- C) Lei da Política
- D) Lei da Limpeza
- E) Lei da Ficha Limpa

**Questão 20)** A dengue é uma praga nos países de clima quente. A cada ano são registrados 50 milhões de casos e 25 000 mortes. O agente transmissor desta doença é o:

- A) Aedis Egípcio
- B) Aedes Egípt
- C) Aedis Etílico
- D) Aedes Aegypti
- E) Aedis Agipidi

## CONHECIMENTOS ESPECÍFICOS

**Questão 21)** O conjunto de ações de saúde, no âmbito individual e coletivo, que abrange a promoção e proteção da saúde, a prevenção de agravos, o diagnóstico, o tratamento, a reabilitação e a manutenção da saúde é a:

- A) prevenção da saúde pública.
- B) vacinação.
- C) promoção da saúde pública.
- D) tratamento médico.
- E) atenção básica à saúde.

**Questão 22)** A água pode apresentar riscos à saúde humana, o que torna necessário alguns cuidados para que esses riscos sejam reduzidos. A respeito desse assunto, é correto afirmar que:

- A) a água contaminada é uma possível causa de doenças como enterite, diarreia, cólera, pneumonia e tuberculose.
- B) verminoses e cólera são doenças que podem ser prevenidas realizando-se controle da qualidade da água para o consumo humano e a higiene dos alimentos.
- C) o cloro é pouco utilizado na desinfecção da água, pois mesmo em pequenas concentrações é nocivo ao homem.
- D) no meio rural, todas as águas de esgoto doméstico (inclusive de banheiros) devem ser aproveitadas para a irrigação de hortaliças, evitando-se assim, o desperdício.
- E) entre as medidas de controle de doenças transmissíveis como a diarreia e a coqueluxe incluem-se a oferta de água de boa qualidade em quantidade suficiente.

**Questão 23)** Quando nos referimos a uma área de extensão territorial, onde é possível afirmar que a população tem condições de vida homogênea de risco, estamos nos referindo:

- A) ao bairro.
- B) à distritalização.
- C) a ruas, bairros e periferia.
- D) à microárea de risco.
- E) ao perfil da população.

**Questão 24)** Em relação ao *Aedes aegypti*, assinale a alternativa INCORRETA.

- A) Suas larvas têm quatro estágios evolutivos. A duração da fase larvária depende da temperatura, da disponibilidade de alimento e da densidade das larvas no criadouro.
- B) Ele é essencialmente silvestre, sendo encontrado em maior abundância nas florestas e em áreas rurais e, raramente, nos centros urbanos.
- C) Seu ciclo de vida compreende quatro fases: ovo, larva (quatro estágios larvários), pupa e adulto.
- D) Os ovos são depositados pela fêmea nas paredes internas dos depósitos, que servem como criadouros, próximos à superfície da água.
- E) A pesquisa larvária (LI) é realizada para se conhecer o grau de infestação, dispersão e densidade por *Aedes aegypti* na localidade.

**Questão 25)** Quanto ao controle da dengue, assinale a afirmativa CORRETA.

- A) A pesquisa larvária (LI) é realizada para se conhecer o grau de infestação, dispersão e densidade por *Aedes aegypti* na localidade.
- B) Não existe transmissão de dengue fora dos períodos chuvosos.
- C) As velas de citronela, o cloro e repelentes são fundamentais no combate à dengue.
- D) Se o paciente contrair dengue uma vez, ele fica imune e não mais pegará a doença.
- E) Nos centros urbanos, o *Aedes aegypti* é praticamente extinto .

**Questão 26)** Analise as seguintes afirmativas e assinale com (V) as verdadeiras e com (F) as falsas.

- ( ) A leptospirose é causada por vírus que penetra no organismo através da pele, por algum ferimento ou arranhão.
- ( ) A leptospirose é uma doença infecciosa que pode ser contraída por meio do contato com água contaminada com urina de rato.
- ( ) Evitar jogar lixo na beira de córregos, manter a grama e o mato roçados são algumas medidas de prevenção contra roedores e leptospirose.
- ( ) Os animais domésticos, como os cães, são imunes à leptospirose.

Assinale a alternativa que apresenta a sequência de letras CORRETA.

- A) (F) (F) (V) (V)
- B) (F) (V) (V) (F)
- C) (V) (F) (F) (V)
- D) (V) (V) (F) (V)
- E) (V) (V) (V) (V)

**Questão 27)** Em relação à malária, assinale a afirmativa INCORRETA.

- A) A vacinação coletiva é utilizada como fator de prevenção à doença.
- B) No Brasil, essa doença é predominante na região amazônica.
- C) O mosquito transmissor da doença tem maior atividade durante o período da noite, do crepúsculo ao amanhecer.
- D) O uso de mosquiteiros e roupas que protejam pernas e braços são algumas medidas de prevenção individual a doenças.
- E) A malária ou paludismo é uma doença infecciosa aguda ou crônica, causada por protozoários parasitas do gênero Plasmodium, transmitidos pela picada do mosquito do gênero Anopheles fêmea.

**Questão 28)** Enumere os parênteses, estabelecendo a relação entre cada palavra formada (de 1 a 5) e seu respectivo significado.

- 1) Surto.
- 2) Pandemia.
- 3) Quarentena.
- 4) Epidemia.
- 5) Endemia.

- ( ) Período durante o qual indivíduos expostos à doença contagiosa grave permanecem isolados, para confirmar se têm ou não a doença, impedindo, assim, a sua disseminação.
- ( ) Presença contínua de uma enfermidade ou agente infeccioso, em uma zona geográfica determinada.
- ( ) Ocorrência de uma doença que se propaga rapidamente, atingindo, em pouco tempo, um número elevado de pessoas.
- ( ) Ocorrência de dois ou mais casos de uma doença, restrita a uma área geográfica pequena e bem delimitada.
- ( ) Epidemia de uma doença que afeta pessoas em muitos países e continentes.

A alternativa que apresenta a sequência correta, de cima para baixo, é a:

- A) 1 3 2 4 5
- B) 2 5 4 3 1
- C) 3 4 5 1 2
- D) 3 5 4 1 2
- E) 4 2 1 5 3

**Questão 29)** É a comunicação da ocorrência de determinada doença ou agravo à saúde, feita à autoridade sanitária por profissionais de saúde ou qualquer cidadão, para fins de adoção de medidas de intervenção pertinentes.

- A) Vigilância epidemiológica.
- B) Notificação.
- C) Dados de morbidade.
- D) Dados de mortalidade.
- E) Inquéritos epidemiológicos.

**Questão 30)** São agentes etiológicos bacterianos das doenças diarreicas agudas, EXCETO:

- A) *Campylobacter jejuni*.
- B) *Entamoeba histolytica*.
- C) *Yersinia enterocolitica*.
- D) *Vibrio cholerae*.
- E) *Shigella dysenteriae*.

**Questão 31)** O período de incubação do vírus da dengue é:

- A) de 3 a 10 dias, em média de 3 a 5 dias.
- B) de 3 a 10 dias, em média de 5 a 6 dias.
- C) de 3 a 15 dias, em média de 5 a 6 dias.
- D) de 3 a 25 dias, em média de 6 a 7 dias.
- E) de 5 a 30 dias, em média de 3 a 7 dias.

**Questão 32)** São doenças infecciosas agudas, EXCETO:

- A) tétano.
- B) raiva.
- C) calazar.
- D) sarampo.
- E) gripe.

**Questão 33)** Doenças transmissíveis são aquelas causadas por um agente infeccioso específico ou pela toxina por ele produzida, por meio da transmissão desse agente ou de seu produto tóxico, a partir de uma pessoa ou animal infectado, ou ainda de um reservatório para um hospedeiro suscetível, quer direta ou indiretamente, intermediado por vetor ou ambiente. Com base nessa informação, a alternativa em que todas as doenças citadas são transmissíveis é a:

- A) tuberculose, leishmaniose e hepatites virais.
- B) hipertensão arterial, hanseníase e dengue.
- C) diabetes mellitus, meningite e malária.
- D) febre tifoide, cirrose hepática e coqueluche.
- E) coléra, leptospirose e asma.

**Questão 34)** Conjunto de ações capazes de eliminar, diminuir ou prevenir riscos à saúde e de intervir nos problemas sanitários decorrentes do meio ambiente, da produção e da circulação de bens e da prestação de serviços de interesse da saúde. Essa é a definição da chamada Vigilância \_\_\_\_\_.

- A) em Saúde.
- B) Sanitária.
- C) Epidemiológica.
- D) em Saúde do Trabalhador.
- E) Pública.



**Questão 35)** Um levantamento feito pela Secretaria Estadual de Saúde revelou que nos 4 primeiros meses de 2011 foram confirmados 412 casos de meningite no Paraná. Destes, 15 pessoas morreram. Os casos mais comuns são de meningite viral, seguida pela bacteriana e depois pela meningocócica. Sobre a doença, identifique com (V) as afirmativas verdadeiras e com (F) as falsas.

- ( ) Os principais sintomas da meningite são febre alta, dor de cabeça intensa, vômitos, rigidez no pescoço (dificuldade em movimentar a cabeça) e manchas na pele.
- ( ) A vacinação é a melhor defesa contra as causas mais comuns da meningite.
- ( ) As meningites virais são mais graves e devem ser tratadas imediatamente. Os principais agentes causadores da doença são as bactérias meningococos, pneumococos e hemófilos, transmitidas pelas vias respiratórias ou associadas a quadros infecciosos de ouvido, por exemplo.
- ( ) Os sintomas característicos dos quadros de meningite viral ou bacteriana nunca devem ser desconsiderados, especialmente, em duas faixas etárias extremas: nos primeiros anos de vida e quando as pessoas começam a envelhecer. Na presença de sinais que possam sugerir a doença, a pessoa deve ser encaminhada para atendimento médico de urgência.
- ( ) A partir de 2011, a vacina conjugada contra meningite por meningococo C passou a fazer parte do Calendário Básico de Imunização. O esquema de vacinação obedece os seguintes critérios: uma dose deve ser aplicada aos 3 meses; outra aos 5 meses e a dose de reforço, aos 12 meses.

A alternativa que apresenta a sequência correta, de cima para baixo, é a:

- A) V, F, V, F, F.
- B) V, V, V, F, V.
- C) F, V, V, V, F.
- D) F, V, F, F, V.
- E) V, V, F, V, V.

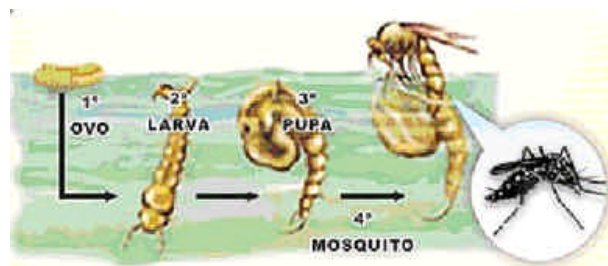
**Questão 36)** Para realização de uma visita domiciliar se faz necessário a aplicação de uma metodologia, com o objetivo de se obter maior eficácia em menor tempo possível. Esta atividade pode ser sistematizada em quatro fases:

- A) Planejamento, execução, registro de dados e avaliação.
- B) Planejamento, seleção das visitas, revisão e avaliação.
- C) Planejamento, abordagem, revisão de conhecimentos e avaliação.
- D) Planejamento, execução, seleção das visitas e revisão.
- E) Planejamento, seleção das visitas, registro de dados e avaliação.

**Questão 37)** A rubéola é uma doença que pode ser prevenida por imunização, contudo as mulheres precisam ser orientadas, identifique a alternativa correta.

- A) Manter repouso absoluto por dois dias.
- B) Manter abstinência sexual por 2 semanas.
- C) Receber a vacina durante a gravidez.
- D) Gestantes devem tomar cuidado redobrado e se contrair a doença manter repouso absoluto.
- E) Durante os 3 primeiros meses de gravidez, a rubéola pode ser transmitida para o feto e causar complicações como malformação congênita e alterações oculares e cardíacas. Em alguns casos, pode provocar aborto.

**Questão 38)** O desenho abaixo retrata o ciclo de vida de um mosquito, identifique-o.



- A) Aedes aegypti.
- B) Mosquito palha.
- C) Mosquito pólvora.
- D) Sarcophaga carnaria.
- E) Urocerus gigas.

**Questão 39)** Quanto ao ciclo do mosquito *Aedes aegypti*, assinale a alternativa incorreta.

- A) De ovo a adulto, dura 10 dias.
- B) Os ovos são colocados próximos à água.
- C) A posição da larva do *Aedes aegypti* é vertical. A posição da larva do pernilongo comum (*Culex sp.*) é inclinada.
- D) A larva se desenvolve dentro da água.
- E) A posição da larva do *Aedes aegypti* é inclinada.

**Questão 40)** São funções da Vigilância Epidemiológica, EXCETO:

- A) Coleta de dados, processamento de dados coletados e análise e interpretação dos dados processados.
- B) Recomendação das medidas de controle apropriadas.
- C) Promoção das ações de controle indicadas.
- D) Avaliação de eficácia e efetividade das medidas adotadas.
- E) Não divulgação de informações pertinentes.