

**PORTUGUÊS**

**Balanço**

Carlos Drummond de Andrade

A pobreza do eu  
a opulência do mundo

A opulência do eu  
a pobreza do mundo

A pobreza de tudo  
a opulência de tudo

A incerteza de tudo  
na certeza de nada.

1) A palavra opulência pode ser substituída sem alteração de sentido pela palavra:

- A) Sabedoria;
- B) Abundância;
- C) Humildade;
- D) Magnitude;
- E) Enaltecimento.

2) A correlação entre título e texto pode ser retratada por está conjunturado através de:

- A) Um jogo de ambiguidade que reitera de forma remissiva um todo enunciado;
- B) Uma diretriz polissêmica que confluencia de forma ambígua as duas primeiras estrofes;
- C) Uma visão que permeia a antítese através de uma diretriz polissêmica;
- D) Confluenciando uma paráfrase, o texto norteia os aspectos polissêmicos de origem paradoxal;
- E) O paradoxo é a característica primordial que norteia a relação do texto e título.

**CHARGE PARA AS QUESTÕES 3 E 4**



3) Quanto aos aspectos morfosintáticos da charge, pode-se concluir que:

- I. A acentuação do nome, LUIZA, ocorre pelo mesmo motivo da palavra Luíz.
- II. Nos aspectos sintáticos a charge apresenta cinco adjuntos adnominais. Expressos morfologicamente por artigos, numeral e adjetivo.
- III. Voltar pra o Canadá consiste em uma estrutura consecutiva advinda de uma expressividade anterior.

Está(ão) **CORRETA**(s) a(s) alternativa(s):

- A) I e II;
- B) I e III;
- C) II e III;
- D) I, II e III;
- E) III.

4) O segundo balão apresenta o verbo, **VOLTAR**. Acerca deste verbo pode-se concluir que:

- I. Poderia caber uma crase, se o nome do país fosse França.
- II. É classificado como transitivo indireto, haja vista que, liga-se a seu complemento com auxílio de uma preposição.
- III. Assume uma conjugação imperativa de remissividade informal, pois o correto deveria ser volte, haja vista que se dá uma ordem.

Está(ão) **CORRETA**(s) a(s) alternativa(s):

- A) I;
- B) I e II;
- C) I e III;
- D) II e III;
- E) III.

**TEXTO PARA AS QUESTÕES 5, 6 E 7**

Há uma semana, o governo da China inaugurou a ponte da baía de Jiaodou, que liga o porto de Qingdao à ilha de Huangdao. Construído em quatro anos, o colosso sobre o mar tem 42 quilômetros de extensão e custou o equivalente a R\$ 2,4 bilhões.

Há uma semana, o DNIT escolheu o projeto da nova ponte do Guaíba, em Ponte Alegre, uma das mais vistosas promessas da candidata Dilma Rousseff. Confiado ao Ministério dos Transportes, o colosso sobre o rio deverá ficar pronto em quatro anos. Com 2,9 quilômetros de extensão, vai engolir R\$ 1,16 bilhões.

Intrigado, o matemático gaúcho Gilberto Flach resolveu estabelecer algumas comparações entre a ponte do Guaíba e a chinesa. Na edição desta segunda-feira, o jornal Zero Hora publicou o espantoso confronto numérico resumido no quadro a seguir:

	CHINESA	GUAÍBA
Extensão	42 Km	2,9 Km
Custo total	R\$ 2,4 bi	R\$ 1,16 bi
Custo por km	R\$ 57 mi	R\$ 400 mi
Tempo de construção	4 anos	4 anos
Tempo de construção por km	35 dias	503 dias

Os números informam que, se o Guaíba ficasse na China, a obra seria concluída em 102 dias, ao preço de R\$ 170 milhões. Se a baía de Jiadhou ficasse no Brasil, a ponte não teria prazo para terminar e seria calculada em trilhões. Como o Ministério dos Transportes está arrendado ao PR, financiado por propinas, barganhas e permutas ilegais, o País do Carnaval abrigaria o partido mais rico do mundo.

Corruptos existem nos dois países, mas só o Brasil institucionalizou a impunidade. Se tentasse fazer na China uma ponte como a do Guaíba, Alfredo Nascimento daria graças aos deuses se o castigo se limitasse à demissão.

Dia 19/07/11, o Tribunal chinês sentenciou a execução de dois prefeitos que estavam envolvidos em desvio de verba pública.

(Adotada esta prática no Brasil, teríamos que eleger um Congresso por ano)

<http://www.dignow.org/post/ponte-que-o-pariu-2424483-17068.html>

5) Escrever um texto segue algumas diretrizes. Estas por sua vez norteiam o significado do texto. O último parágrafo se caracteriza por:

- A) Apresentar uma estrutura oracional com valor conclusivo ao anterior;
- B) Apresentar uma estrutura oracional com valor consecutivo ao anterior;
- C) Apresentar uma estrutura oracional com valor causativo ao anterior;
- D) Apresentar-se em forma de uma explicação em detrimento aos outros;
- E) A conformidade é algo que permeia de forma enfática o parágrafo.

6) Observando a planilha presente no texto pode-se concluir que a única alternativa **CORRETA** é:

- A) O tempo de construção da ponte possui divergentes significados;
- B) O tempo de construção da ponte por Km possui convergentes significados;
- C) A correlação existente entre as pontes apresentam-se em grandezas diretamente proporcionais;

D) A correlação existente entre as pontes apresentam-se em grandezas inversamente proporcionais;

E) As alternativas anteriores não apresentam corretos significados.

7) A coesão textual, dentre outros atributos, é um artifício usado para deixar o texto compreensivo. Observando o fragmento abaixo, percebe-se que o termo em destaque possui uma coesão:

*“Confiado ao Ministério dos Transportes, o colosso sobre o rio deverá ficar pronto em quatro anos. Com 2,9 quilômetros de extensão, vai engolir R\$ 1,16 bilhões.”*

- A) Metafórica;
- B) Siléptica;
- C) Catafórica;
- D) Comparativa;
- E) Anafórica.

8) A gravura abaixo mostra uma bula. Sabe-se que estamos falando de um tipo de texto. Sendo assim, este apresenta uma característica que o predetermina. Sabe-se que estamos falando da:



- A) Informação;
- B) Descrição;
- C) Dissertação;
- D) Exposição;
- E) Injunção.

9) A regência verbal estuda a relação entre verbo e preposição. Alguns destes verbos apresentam semelhança quanto à regência. O verbo **lembrar**, presente no primeiro balão, apresenta a mesma regência do verbo em destaque na frase:



- A) Devemos assistir às aulas de português;
- B) Ao namorado custou a espera de um casamento vindouro;
- C) Aspirar à aprovação do concurso é um direito nos assiste;
- D) A criança se abraçou com o pai, tamanho era o seu medo do escuro;
- E) Namorar a Luiza acarretou em seu casamento.

10) Das palavras acentuadas na charge. Conclui-se que:

- A) CÂNCER e INCRÍVEL: são acentuadas pela mesma regra;
- B) VOCÊ e QUÊ: são acentuadas por serem palavras monossilábicas terminada em E;
- C) CARDÍACO e INCRÍVEL: possuem confluência quanto à acentuação;
- D) CARDÍACO: é acentuada por ser uma palavra paroxítona terminada em O;
- E) O nome, ZECA, está sem acento agudo. Deixando esta palavra incorreta gramaticalmente.

## FUNDAMENTOS DE EDUCAÇÃO

11) O fragmento abaixo retirado do capítulo 7, do livro de Libâneo, Didática, afirma:

*“ A direção eficaz do trabalho do método de ensino depende de um trabalho sistematizado do professor tanto no planejamento quanto no desenvolvimento das aulas.”*

A cerca do método de ensino é **CORRETO** afirmar que:

- I. São diretrizes mencionadas pelo professor aos alunos em sala de aula.
- II. Confluncia-se nas atividades realizadas entre professores e alunos.
- III. São diretrizes mencionadas pelo professor aos alunos que a executam em sala de aula.

Está(ão) **CORRETA**(s) a(s) alternativa(s):

- A) I e II;
- B) I e III;
- C) II e III;
- D) I, II e III;
- E) N.D.A.

12) Segundo Libâneo o ensino se destaca por ter um caráter bilateral. Tal fato ocorre:

- A) Por ser a educação um sistema de caráter restrito voltado para aprendizagem através da transmissão e assimilação;
- B) Por ser a educação um sistema de caráter abrangente voltado para a assimilação do aluno através da transmissão de conteúdos do professor;
- C) Por ser a educação um sistema de caráter restrito voltado para a aprendizagem do aluno através da transmissão de conteúdos do professor;
- D) Por ser a educação um sistema de caráter investigativo da realidade discente voltado para aprendizagem através da transmissão e assimilação;
- E) Por ser a educação um sistema de caráter restrito e investigativo à realidade discente voltado para aprendizagem através da transmissão e assimilação.

13) Ao fazer menção acerca dos princípios básicos de ensino. Libâneo, na página 155, do livro Didática afirma:

*“Estudos entre educadores têm sido desenvolvidos a fim de se formular um sistema de princípios que abranja toda a complexidade dos nexos e relações existentes no processo de ensino. Entretanto, as exigências práticas da sala de aula requerem algumas indicações que orientam a atividade consciente dos professores no rumo dos objetivos gerais e específicos”.*

Dentro das perspectivas de ensino encontra-se o caráter científico e sistemático. Que tem sua explicação na alternativa:

- A) Simplifica o conteúdo e ajusta o rigor do cumprimento do programa, criando prévias de ensino que com base nas possibilidades reais do aluno;
- B) Os conhecimentos não servem apenas para explicar fatos, acontecimentos e processos que ocorrem na natureza, na sociedade e no pensamento humano, mas também para transformá-lo;

- C) O professor deve selecionar temas que apresente o máximo de desenvolvimento possível ao aluno. A estruturação lógica do sistema de conhecimentos de cada matéria ao longo das séries escolares;
- D) A natureza da prática do ensino deve estar ligada aos ensinamentos básicos da vida social e cotidiana do aluno, do contrário fugirá das características científicas e sistemáticas;
- E) A natureza da prática do ensino deve estar ligada aos ensinamentos científicos da vida social e cotidiana do aluno, pois assim abrangerá as características científicas e sistemáticas.

14) Ao falar de: Atividades especiais, Trabalho em grupo, Elaboração conjunta, Trabalho independente e Exposição do professor. Sabe-se que está se falando de:

- A) Classificação dos métodos do ensino;
- B) Classificação de Procedimentos do ensino;
- C) Características do ensino;
- D) Classificação de teorias do ensino;
- E) Características da prática do ensino.

15) Sabe-se que a lei 9.394 LDB ( Leis de Diretrizes e Bases). Foi sancionada por:

- A) Itamar Franco;
- B) Fernando Collor;
- C) Luiz Inácio Lula da Silva;
- D) Fernando Henrique Cardoso;
- E) Paulo Renato.

16) Sabe-se que a educação básica abrange a educação infantil, ensino fundamental e ensino médio. Cada uma dessas etapas com características específicas. A finalidade que **NÃO** é condizente com a realidade do ensino médio encontra-se na alternativa:

- A) A consolidação e o aprofundamento dos conhecimentos adquiridos no ensino fundamental, possibilitando o prosseguimento de estudos;
- B) A preparação básica para o trabalho e a cidadania do educando, para continuar a aprendendo, de modo a ser capaz de se adaptar com flexibilidade a novas condições de ocupação ou aperfeiçoamento posteriores;
- C) O aprimoramento do educando como pessoa humana, incluindo a formação ética e o desenvolvimento da autonomia intelectual e do pensamento crítico;
- D) A compreensão dos fundamentos científico-tecnológicos dos processos produtivos, relacionando a teoria com a prática, no ensino de cada disciplina;
- E) O desenvolvimento da capacidade de aprendizagem, tendo em vista a aquisição de conhecimentos e habilidades e a formação de atitudes e valores.

17) Dentro das perspectivas de educação escolar, observa-se na charge abaixo que falta aos pais um conhecimento educacional mais adequado. De acordo com a LDB ( Leis de Diretrizes e Bases), estes pais

caso quisessem voltar a estudar se enquadrariam na EJA ( Educação de Jovens e Adultos) porque:



- I. Não tiveram acesso ou continuidade de estudos no ensino fundamental e médio na idade própria.
- II. Não tiveram condições financeiras, desejo de concluir a educação básica e escola próxima a suas casas que contribuíssem para a conclusão do ensino fundamental e médio na idade própria.
- III. Não tiveram condições financeiras, e escola próxima a suas casas que contribuíssem para a conclusão do ensino fundamental e médio e ingresso no ensino superior.

Está **CORRETA** a alternativa:

- A) I;
- B) II;
- C) III;
- D) Todas está correta;
- E) N.D.A.

18) O diretor de uma escola de ensino fundamental ao tomar conhecimento que seus alunos estão com alto nível de repetência, sofrendo maus-tratos e com níveis elevados de faltas. De acordo com ECA ( Estatuto da Criança e Adolescente) o diretor deverá:

- A) Encaminhar o aluno a uma psicóloga a fim de detectar os prognósticos de tais ocorrências;
- B) Advertir o aluno enviando a seus pais um comunicado para que estes compareçam imediatamente a escola;
- C) Apenas enviar um comunicado aos pais para que estes compareçam imediatamente à escola;
- D) Comunicar ao conselho tutelar;
- E) Enviar um comunicado aos pais para que estes compareçam à escola e pedir a presença do conselho tutelar.



19) A charge abaixo apresenta uma incompatibilidade à ECA (Estatuto da Criança e Adolescente) em seu artigo de número:



<http://iestudante.blogspot.com/2011/06/charges-da-educacao-brasileira.html>

I. Art. 57 - O Poder Público estimulará pesquisas, experiências e novas propostas relativas a calendário, seriação, currículo, metodologia, didática e avaliação, com vistas à inserção de crianças e adolescentes excluídos do ensino fundamental obrigatório.

II. Art. 59 - Os Municípios, com apoio dos Estados e da União estimularão e facilitarão a destinação de recursos e espaços para programações culturais, esportivas e de lazer voltadas para a infância e a juventude.

III. Art. 58 - No processo educacional respeitar-se-ão os valores culturais, artísticos e históricos próprios do contexto social da criança e do adolescente, garantindo-se a estes a liberdade de criação e o acesso às fontes de cultura.

Está(ão) **CORRETA**(s) a(s) alternativa(s):

- A) I e II;
- B) III;
- C) I;
- D) II;
- E) II e III.

20) Observe o fragmento:

*“É historicamente indiscutível que foi a partir do momento em que os gregos situaram o problema da individualidade no cimo do seu desenvolvimento filosófico que principiou toda a história da personalidade europeia”.*

História da educação; Nelson Pilleti; pag. 26

Ao detectar o problema abordado no fragmento cita-

do, os gregos tomaram uma nova diretriz no âmbito educacional. Dando origem a uma educação que conhecemos nos dias atuais e denominada de:

- A) Educação nova;
- B) Educação determinista;
- C) Educação tradicional;
- D) Educação construtivista;
- E) Educação liberal.

## CONHECIMENTOS ESPECÍFICOS

21) Qual gênero musical que se sobressaiu no período medieval como canto oficial da igreja católica, com a predominância do texto em latim e a maioria de compositores desconhecidos:

- A) Canto Gregoriano;
- B) Canto Diplofônico;
- C) Canto Dramático;
- D) Canto Articulado;
- E) Canto Marroquino.

22) Qual o nome do livro de Philip de Vitry, um dos principais compositores do século 14 ao 15, que analisava as novas técnicas composicionais:

- A) Ares músicas;
- B) Ares Nova;
- C) Ares Novas;
- D) Novianos;
- E) Novicia-os.

23) No período renascentista surgiram muitos gêneros musicais, sobre essa temática observe os enunciados abaixo e assinale **V** para verdadeiro e **F** para falso e marque a alternativa **CORRETA**:

( ) Frótola – canção geralmente com tema amoroso e com acompanhamento instrumental em uníssono ou com ornamentos. O nome frótola em italiano quer dizer frutinha.

( ) Chanson – canção a três, quatro, cinco, chegando até vinte vozes, com harmonia dissonante. Os temas versam sobre pornografia, amor, política, temas cotidianos, etc.

( ) Villancico – música com acompanhamento, geralmente, da vihuela e outros instrumentos que serviam para marcar o ritmo e dobrar a melodia.

( ) Madrigal – música cantada em italiano que reunia várias características de outros gêneros e com uso do contraponto. Com forma musical dependendo do texto, com canto silábico, com dissonância e temas pastoril-amoroso.

- A) F, F, V, V;
- B) V, F, V, V;
- C) F, F, F, F;
- D) F, V, F, V;
- E) V, V, F, F.

24) O período barroco é marcado pela ópera. Marque a alternativa que, de forma geral, descreva o padrão desse gênero:

- A) Abertura, prolongado e actos das cenas/quadro;
- B) Abertura, prólogo e numerais;
- C) Abertadura e prólogo;
- D) Abertura, prolongado, quadrinhos e numerais;
- E) Abertura, prólogo, atos/cenas/quadros e números.

25) No século 18 ao 19 surgiram várias formas musicais, advindas do pensamento iluminista, racional, científico, da organização do sistema tonal, da busca por uma clareza musical, entre outros. Assim a forma sonata surgiu em meio a essa atmosfera, assinale a alternativa que mais descreve essa forma.

- A) Exposição, desenvolvimento e parte c;
- B) Exposição, desenvolvimento e reexposição;
- C) Desenvolvimento, expressão e consonância;
- D) Desenvolvimento, reexposição;
- E) A, B e C.

26) Assinale a alternativa que descreva os principais compositores do século 19:

- A) Ludwing van Beethoven, Felix Mendelssohn, Frédéric Chopin e Bach;
- B) Ludwing van Beethoven, Felix Mendelssohn, Guido Arezo eFrédéric Chopin;
- C) Ludwing van Beethoven, Felix Mendelssohn, Frédéric Chopin, Robert Shuman, Franz Liszt e Johannes Brahms;
- D) Ludwing van Beethoven, Felix Mendelssohn, Frédéric Chopin, Robert Shuman, Franz Liszt, Johannes Brahms e Bach;
- E) Ludwing van Beethoven, Felix Mendelssohn, Frédéric Chopin, Robert Shuman, Franz Liszt, Johannes Brahms e JúnioTargino.

27) Três obras musicais foram importantes para a música ocidental no século XX nos quesitos de harmonia, forma e ritmo. Marque a alternativa **CORRETA** em relação a essas características:

- A) Jeux, Sagração da primavera e Lunático;
- B) Sagração do verão, Jeux e PierrotLunare;
- C) PierrotLunare, Sagração do inverno e Jeux;
- D) PierrotLunare, Jeux e Sagração da primavera;
- E) Jeux, Suíte 5690 e Sagração da primavera.

28) O século XX é um período de muitas transformações musicais, essas transformações estão em uma busca intensa dos compositores por outras sonoridades, timbres, efeitos, entre outras características. Nesse mesmo período tivemos uma obra composta para qualquer formação instrumental ou um único instrumento escrita porJhon Cage, e sua execução se dá de forma onde o instrumento não é tocado, que obra é essa:

- A) 4'45";
- B) 5'50";
- C) 6'60";
- D) 3'33";
- E) 4'33".

29) Qual movimento criado pelo compositor e maestro Villa-lobos de educação musical com características nacionalista teve repercussão nas escolas brasileiras:

- A) Canto Faisão;
- B) Canto Orfeônico;
- C) Canto Característico;
- D) Canto de Villa-lobos;
- E) Canto da vila.

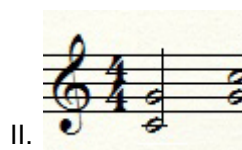
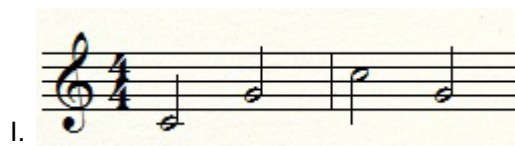
30) Marque a alternativa que define os intervalos conjuntos e disjuntos:

- A) Conjunto é formado por notas consecutivas e disjuntos é formado por notas não consecutivas;
- B) Conjunto é formado por notas não consecutivas e disjuntos é formado por notas consecutivas;
- C) Conjunto é uma união das notas e disjuntos é a desunião das notas;
- D) Conjunto é formado por notas que foram disjuntas e as disjuntas formado por notas que foram conjuntas;
- E) N.D.A.

31) Defina o que é intervalo simples e composto. Assinale a alternativa **CORRETA**:

- A) Simples é o intervalo simplificado e composto é o intervalo além do simples;
- B) Simples é formado por intervalos curtos passando de uma oitava e o composto é formado por intervalos próximos;
- C) Simples é o intervalo de duas notas apenas e composto de duas ou mais notas;
- D) Simples é formado por notas que se encontram dentro do limite de oito notas sucessivas, uma oitava, e composto é formado por notas que ultrapassam o limite do intervalo simples;
- E) N.D.A.

32) Assinale a alternativa que identifique a inversão de intervalos em relação às figuras abaixo:

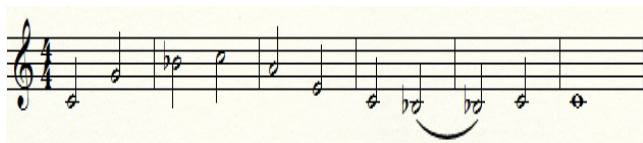




III.

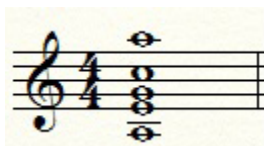
- A) I. Inversão de intervalo simples; II. Inversão de intervalo composto e III. Inversão de intervalo integrado;  
 B) I. Inversão de intervalo melódico; II. Inversão de intervalo harmônico;  
 C) I. Inversão de intervalo composto; II. Inversão de intervalo simples e III. Inversão de intervalo integrado;  
 D) I. Inversão de intervalo simplificado e III. Inversão de intervalo disjunto;  
 E) N.D.A.

33) Na melodia abaixo qual o modo grego aplicado:



- A) Frígio;  
 B) Lídio;  
 C) Mixolídio;  
 D) Lócrio;  
 E) Meio frígio.

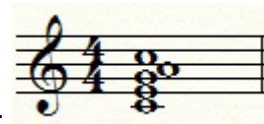
34) Diga os nomes dos acordes abaixo:



I.



II.



III.

- A) I – Acorde de lá maior. II – Acorde de sol maior e III – Acorde dó com sexta;  
 B) I – Acorde de lá maior com sétima. II – Acorde de sol maior com sétima e III – Acorde dó maior com sexta;  
 C) I – Acorde de lá maior com sétima. II – Acorde de sol maior e III – Acorde dó maior;  
 D) I – Acorde de lá menor com sétima. II – Acorde de sol maior e III – Acorde dó maior com sexta;  
 E) I – Acorde de lá menor com sétima. II – Acorde de sol maior e III – Acorde dó maior.

35) Considere uma situação musical em que o tempo fraco, através de uma ligadura, se prolonga até o tempo forte do compasso seguinte. Assinale a opção **CORRETA** em relação a esse enunciado:

- A) Estacado;  
 B) Estácto;  
 C) Síncope;  
 D) Sintoque;  
 E) Sinédoque.

36) Assinale a alternativa que descreva os acordes que estão escritos na pauta abaixo:



- A) Acorde de dó maior, acorde de mi menor, acorde de sol maior com a terça no baixo, acorde fá maior, acorde de sol com sétima e acorde de dó maior;  
 B) Acorde de dó menor, acorde de mi menor, acorde de sol maior, acorde fá maior, acorde de sol com sétima e acorde de dó maior;  
 C) Acorde de dó maior, acorde de mi menor, acorde de sol maior, acorde fá maior, acorde de sol e acorde de dó maior;  
 D) Acorde de dó maior, acorde de mi maior, acorde de sol maior, acorde fá maior, acorde de sol com sétima e acorde de dó maior;  
 E) Acorde de dó maior, acorde de mi menor, acorde de sol maior, acorde fá menor, acorde de sol com sétima e acorde de dó maior.

37) Qual desses compassos não existe contratempo:



- A) No primeiro e segundo compasso;  
 B) No segundo compasso;  
 C) No primeiro compasso;  
 D) No terceiro compasso;  
 E) N.D.A.

38) Que tempos dos compassos na figura abaixo estão inseridas as quiálteras:



- A) Nos primeiros tempos dos compassos;  
 B) Últimos tempos dos compassos;

