

**PORTUGUÊS**

Andando há 40 anos por este país, catando dinheiro para levar pra casa, eu aprendi a acreditar. Acreditar na terra, no homem, na chuva, na benção, na semente, no fruto, no coração, na mente... na inteligência. Aprendi, com o meu povo, que quando uma coisa está muito séria, o melhor que se faz é brincar com ela. E, naquelas tardes terríveis, sozinho num quarto de hotel, esperando a hora do show, eu comecei a desenhar o país dos meus sonhos. Um país onde cada lavrador tenha um par de bois para puxar seu arado e que de tarde, ao voltar para casa, encontre um par de filhos o esperando e à noite quando for dormir, tenha um par de pernas para amar; no país dos meus sonhos, todo pobre vai comer, todo hospital terá remédios, todo aluno terá colégio, todo professor ganhará um salário decente e todo policial apenas prenderá os bandidos, em vez de os ajudar a matar e a roubar; no país dos meus sonhos todo cego vai ver, todo surdo vai ouvir e todo mudo vai ver e ouvir coisas tão lindas que nem será preciso dizer nada; no país dos meus sonhos a integração do homem com a natureza será tanta que eu chego a imaginar uma árvore dizendo a um homem: "Você me tratou tão bem, foi tão legal comigo, que eu gostaria de me transformar na mesa da sua casa, nas cadeiras onde sua família sentará, no berço do seu filho". No país dos meus sonhos, o homem branco, afinal, vai descobrir que o coração do negro é do tamanho do seu e o sangue da mesma cor. O país dos meus sonhos um dia será verdade. E ele será tão feliz que nem vai precisar de mim para fazer rir um pouco. Não faz mal. Eu perco o emprego, mas não perco o meu sonho. Boa noite.

CHICO ANYSIO.

<http://sitenotadez.net/cronicas/>

1) O termo destacado abaixo possui valor de um sintagma que se encontra na alternativa:

"*todo mudo vai ver e ouvir coisas tão lindas **que** nem será preciso dizer nada.*"

- A) O dinheiro **que** está em cima do móvel é meu;
- B) Esta é a casa a **que** fiz referência;
- C) Gosto da mulher **que** tu és;
- D) Os candidatos **cujas** provas foram entregues podem sair;
- E) O desejo de **quanto** quero ser aprovado não é muito.

2) A relação sintática, em destaque, no fragmento abaixo é a mesma da alternativa:

"Eu perco o emprego, **mas não perco o meu sonho.**"

A) Quando uma coisa está muito séria, **o melhor é brincar com ela;**

B) Todo professor ganhará um salário decente **e todo policial apenas prenderá os bandidos;**  
 C) Eu chego a imaginar uma árvore dizendo a um homem: "**Você me tratou tão bem, foi tão legal comigo;**"

D) Ele será tão feliz **que nem vai precisar de mim;**  
 E) Andando há 40 anos por este país, catando dinheiro **para levar pra casa, eu aprendi a acreditar.**

3) O fragmento destacado abaixo possui diretrizes sintáticas de:

"No país dos meus sonhos a integração do homem com a natureza será **tanta que eu chego a imaginar uma árvore dizendo a um homem.**"

- A) Um complemento nominal;
- B) Uma oração consecutiva;
- C) Uma oração causal;
- D) Uma oração comparativa;
- E) Um complemento verbal.

4) A alternativa **CORRETA** quanto à gramática normativa se encontra na alternativa:

- A) A coerência gramatical permanece a mesma se for acrescida a palavra "atrás" em: "*Andando há 40 anos atrás*" assim como ocorrem em: "eu nasci há 10 mil anos atrás";
- B) As vírgulas em "*no homem, na chuva, na benção, na semente, no fruto, no coração, na mente*" são empregadas pela mesma regra do fragmento "*E, naquelas tardes terríveis, sozinho num quarto de hotel*";
- C) Ao substituir a palavra onde em "*Um país onde*" por "*aonde*" o enunciado permanece em conjuntura com a gramática normativa;
- D) O verbo "haver" empregado no primeiro período, possui mesma função do verbo em: "**Há** vários alunos aqui";
- E) O sujeito do aprender em "Aprendi, com o meu povo" é classificado como elíptico.

5) Depreende-se da charge abaixo:



- I. A expressão **da poupança** completa o nome rendimento, sendo classificado como complemento nominal.
- II. "À taxa Selic" possui características de um complemento verbal, conjunturado ao verbo de forma indireta.
- III. A omissão do acento grave deixa o enunciado com as diretrizes gramaticais.

Está **CORRETA** a alternativa:

- A) II;  
B) I e II;  
C) III;  
D) I e III;  
E) I.

6) Assinale a alternativa que melhor completa os espaços em branco do fragmento.

" A ..... é um ..... que atinge a boa parte dos brasileiros. Dessa forma, as comidas devem ser ..... para que este problema seja controlado e a ..... de sal esteja ..... controle."

- A) Hiper-tensão – mal – insossa – taxa – sob;  
B) Hipertensão – mau – insoça – taxa – sobre;  
C) Hipertensão – mal – insossa – taxa – sob;  
D) Hipertensão – mau – inçoça – tacha – sobre;  
E) Ipertensão – mal – inçoça – tacha – sob.

7) A alternativa em que **NÃO** foi obedecida às regras de concordância é:

- A) Fui eu quem falou sobre o seu caso;  
B) Devem haver mais pessoas com cursos de nível superior no futuro;  
C) 80% da população brasileira assistiu ao final dos campeonatos regionais;  
D) A multidão de fanáticos torcedores aplaudiram seus times;  
E) As provas terminarão ao meio dia e meia hora.

8) Observe as placas a seguir:



- I. As partículas "se" presente nos enunciados possuem mesmas classificações gramaticais.
- II. Há incoerência gramatical nos dois enunciados, haja vista que, os verbos de ambas as placas devem estar no plural.
- III. Há incoerência gramatical apenas na placa I, haja vista que a partícula "se" apassiva o sujeito e na placa II indetermina o sujeito.
- IV. O sujeito da primeira placa é "apartamentos". E o sujeito da segunda placa é "profissionais".

Está **CORRETA** a alternativa:

- A) I e IV;  
B) II e IV;  
C) III;  
D) I e III;  
E) I e II.

9) A alternativa que preenche **CORRETAMENTE** o enunciado abaixo se encontra:

- I. Com os olhos fixos no rei o servo falou: ..... irá ao Brasil.
- II. Logo a notícia se espalhou e chegou distorcida ao Brasil, onde se comentava que o príncipe visitaria esta Terra, onde falavam que ..... chegaria em breve.
- III. É sabido que em breve o Papa visitará o Brasil. Ao mencionar o nome do sacerdote indiretamente, deve-se dizer .....

- A) Sua majestade - Sua alteza – Vossa santidade;  
B) Vossa majestade - Sua alteza – Vossa santidade;  
C) Vossa majestade - Vossa alteza – Vossa onipotência;  
D) Vossa majestade – Sua alteza – Sua santidade;  
E) Sua majestade – Vossa alteza – Vossa santidade.

10) Transpondo o enunciado abaixo para o plural obtem-se:



**FAMOSOS**

## Ex-guarda-costas mantém polêmicas sobre Michael Jackson

*Matt Fiddes, antigo funcionário, disse a um jornal que o astro quis matar Randy, um dos seus irmãos, em 2005*

Leia também:

- Carolina Dieckmann está abatida com fotos nuas
- Ex-Morena da Laje será capa da 'Playboy'
- Grávida, Grazi publica foto de barrigão pintado

- A) Ex-guardas-costas mantém polêmicas sobre Michael Jackson;
- B) Os ex-guardas-costas mantêm polêmicas sobre Michael Jackson;
- C) Ex-guarda-costas mantêm polêmicas sobre Michael Jackson;
- D) Os ex-guarda-costas mantêm polêmicas sobre Michael Jackson;
- E) Ex-guarda-costas mantêm polêmicas sobre Michael Jackson.

## FUNDAMENTOS DA EDUCAÇÃO

11) Observe o fragmento.

*"Partindo da assertiva de que a docência é uma construção sócio-histórica, é impossível compreendê-la sem levar em consideração o contexto social, cultural, político e econômico que foi construída."* Libâneo (2007).

A alternativa que melhor traduz o texto acima é:

- A) Compreende-se na educação que o conceito atual de docência ultrapassa o ato de ministrar aula, pois a mesma passa a ser entendida na amplitude do trabalho em sala de aula;
- B) Toda atividade educativa desenvolvida em espaços escolares e não-escolares pode-se ter o entendimento de docência;
- C) É consenso no meio acadêmico que o professor tem uma função de desenvolver o intelecto discente no processo ensino aprendizagem do aluno;
- D) O docente deve desenvolver uma postura intelectual, possibilitando deste modo, que os discentes tenham a chance de se tornarem mais sábios;
- E) Na atualidade, o papel do professor está mais vinculado a racionalidade técnica, não como.

12) Segundo a história da educação, a didática surge graças a dois educadores vejamos:

*"Constata-se que a delimitação da Didática constituiu a primeira tentativa que se conhece de agrupar os conhecimentos pedagógicos, atribuindo-lhes uma situação superior à da mera prática costumeira, do uso do mito. A Didática surge graças à ação de dois educadores".*

Sabe-se que são:

- A) Ratíquio e Comênio;
- B) Mastto e Vasconcelos;
- C) Ramus e Montaigne;
- D) Comênio e Rosseau;
- E) Rosseau e Pestalozzi.

13) Observe o fragmento:

*"Não é coincidência que a era do liberalismo e do capitalismo, da industrialização e urbanização tenha exigido novos rumos à Educação. Na burguesia dominante.*

*Enriquecida é preciso considerar, no entanto, que já se iniciam as novas doutrinas socialistas que no final do século vão ser progressivamente dominadas pelo marxismo. Na prática, o século assiste o derrotar dos poderes públicos com relação à escola popular, aos debates entre a escola laica e a confessional e às lutas entre orientações católicas e protestantes, em países atingidos pela Reforma.*

*A lenta descoberta da natureza da criança que a Psicologia do final do século XIX começa a desvendar, sustenta uma atenção maior, nos aspectos interno e subjetivo do processo didático. Numa relação que só pode ser plenamente compreendida como de reciprocidade, uma nova onda de pensamento e ação faz opêndulo oscilar para o lado do sujeito da Educação."*

<http://blogtext.org/renatofilho/article/6699.html>

O exposto acima faz uma menção às ideias difundidas por Bovet, Dewey dentre outros. Sabe-se que está se falando da:

- A) Escola construtivista;
- B) Escola tradicionalista;
- C) Escola empirista;
- D) Escola nova;
- E) Escola moderna.

14) A LDB (Lei de Diretrizes e Bases da Educação Nacional), que se manteve em vigor até a Constituição de 1988, passou por vários processos, sendo enviada ao Congresso Nacional em 1948, e sancionada em:

- A) 1954;
- B) 1971;
- C) 1960;
- D) 1978;



E) 1961.

15) Segundo a LDB (Lei de Diretrizes e Bases da Educação Nacional) o princípio IX (nono) consiste na garantia do padrão de qualidade, o que **não** ocorre na charge abaixo. Este inciso encontra-se:



- A) No artigo 2;
- B) No artigo 5;
- C) No artigo 10;
- D) No artigo 3;
- E) No artigo 15.

16) Em uma determinada escola, um grupo de estudante se envolve em uma briga, por conseguinte a escola sofre danos, dos quais quadros e carteiras são quebrados. Acerca deste fato sabe-se que ECA (Estatuto da Criança e Adolescente) **AFIRMA**:

- A) Os adolescentes terão que pagar pelo prejuízo causado;
- B) Os pais dos adolescentes terão que pagar pelo prejuízo causado;
- C) Os adolescentes serão submetidos à regime reclusão semiaberto;
- D) Os adolescentes receberão advertência verbal e / ou escrita;
- E) Prestarão serviços gratuitos à comunidade.

17) O artigo 14 da LDB ( Lei de Diretrizes e Bases da Educação) define a gestão democrática escolar do ensino do ensino. Acerca deste, sabe-se que:

- A) É um princípio democrático a eleição de diretores;
- B) Colaboração da comunidade nas atividades da escola;
- C) Exige a participação dos profissionais da educação no projeto político e pedagógico;
- D) Estabelece de forma condizente os planos a serem seguidos;
- E) Participação dos professores na elaboração dos projetos escolares.

18) Observe a charge abaixo:



Sabe-se que:

- I. O professor assume uma postura construtivista, pois correlaciona fatos do cotidiano em diretrizes matemáticas.
- II. O professor assume uma postura tradicional, mesmo correlacionando fatos do cotidiano em diretrizes matemáticas.
- III. O professor assume uma postura behaviorista, pois esta é consiste em correlacionar fatos do cotidiano em diretrizes escolares.
- IV. O professor assume uma postura behaviorista, pois esta é consiste em correlacionar o tradicional com o construtivismo aos fatos do cotidiano em diretrizes escolares.

Está **CORRETA** a alternativa:

- A) II;
- B) III;
- C) I;
- D) IV;
- E) N.D.A.

19) Os PCN's propõem uma mudança em relação aos conteúdos curriculares. Dessa forma, conclui-se que:

- I. Os conteúdos devem fazer uma correlação entre escola e sociedade, exercendo um vínculo entre meio e fim.
- II. Independente da "linha" de pensamento pedagógica da escola, professores e alunos trabalham pautados nos conteúdos anuais.
- III. A finalidade dos conteúdos abordado em sala de aula também é de resignar o corpo discente aos valores normas e atitudes.

Está **CORRETA** a alternativa:

- A) N.D.A;



- B) Todas;
- C) I e III;
- D) II e III;
- E) I e II.

20) A fim de otimizar o tempo e não canalizar esforços em atitudes e situações vãs. É importante que o profissional da educação planeje o que vai ser abordado no âmbito educacional. Quanto ao planejamento, sabe-se que possui dimensões básicas que são:

- A) Planos de ação – objetivos - avaliação;
- B) Ideias – avaliações – prática;
- C) Realidade – finalidade – plano de ação;
- D) Pensamento – objetivo – prática;
- E) Ideias – realidade – plano de ação.

## CONHECIMENTOS ESPECÍFICOS

21) Analise as proposições abaixo sobre a História da Arte-Educação:

- I. A partir de 1970, artes foi considerada matéria obrigatória nas escolas primárias e secundárias.
- II. A obrigatoriedade de artes como disciplina, foi uma exigência de educadores norte-americanos ao MEC.
- III. Só apenas a partir de 1973 foram criados cursos capazes de capacitar arte-educadores.
- IV. Formar educadores em arte no Brasil ainda era uma grande novidade, surgiu então o curso de Licenciatura em Educação Artística, que foi responsável durante anos para ensinar: Música, Teatro, Dança Artes Visuais e Desenho Industrial, chamado naquela época de Desenho Geométrico.

Estão **CORRETAS**:

- A) Apenas I, II e III;
- B) Apenas II, III e IV;
- C) Apenas I e IV;
- D) Apenas II e IV;
- E) Apenas II e III;

22) Arte (do latim *ars*, significando *técnica* e/ou *habilidade*) geralmente é entendida como a atividade humana ligada a manifestações de ordem estética ou comunicativa, realizada a partir da percepção, das emoções e das ideias, com o objetivo de estimular essas instâncias da consciência e dando um significado único e diferente para cada obra. Sobre os períodos históricos da arte é **CORRETO** afirmar:

- A) A arte mesopotâmica se desenvolveu na área entre os rios Tigre e Eufrates, sendo testemunha de culturas diferentes, como os sumérios, acadianos, hebreus, micênicos e persas;
- B) Desenvolveu-se entre o Paleolítico e o Neolítico, chamada de arte pré-histórica, onde aparecem as primeiras manifestações que podem ser considerados como arte. No Neolítico, com domínio do fogo e o

nomadismo das tribos se desenvolveu a agricultura, com sociedades cada vez mais complexas, onde ainda não existia indícios de religião;

C) A arte Clássica, sendo uma derivação direta da arte romana, inicia com a arte paleocristã, após a oficialização do cristianismo como religião do império romano;

D) A arte da Grécia Homérica e Arcaica marcaram a evolução da arte ocidental. Depois de um começo em que salientaram as culturas minóica e micênica, a arte grega se desenvolveu em três períodos destacados principalmente em Esparta;

E) A arte moderna foi marcada no campo econômico. A Revolução Industrial trouxe evoluções tecnológicas com a consolidação do capitalismo, assim como as doutrinas de esquerda como o marxismo, e as lutas de classes que provocaram reações expressas pela arte em suas épocas.

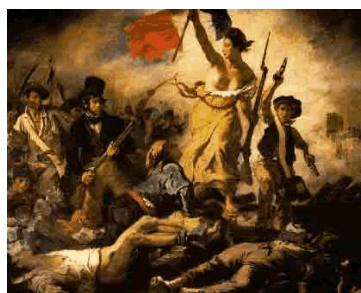
23) Quais dessas obras abaixo **NÃO** corresponde ao período da Contemporaneidade:



A) ;



B) ;



C) ;



D) ;



E)

24) Dentre as escolas artísticas abaixo, qual delas foi responsável pelo estudo da cor nas sombras projetadas e pela soma das cores expostas claramente no divisionismo:

- A) Fauvismo;
- B) Impressionismo;
- C) Expressionismo;
- D) Cubismo;
- E) Surrealismo.

25) A arte bizantina incorporou influências orientais e gregas, e tendo nos ícones e nos mosaicos seus gêneros principais. Destacaram-se ainda as ilustrações dos textos sagrados, denominadas:

- A) Arte relicária;
- B) Miniaturas;
- C) Trovas;
- D) Novelas;
- E) Centúrias.

26) Impressionismo foi um movimento artístico que surgiu na pintura europeia do século XIX. O nome do movimento é derivado da obra "Impressão, nascer do sol" (1872), de Claude Monet. Tudo começou com um grupo de jovens pintores que rompeu com as regras da pintura vigentes até então. Assinale a alternativa abaixo, que **NÃO** condiz com as características do impressionismo:

- A) A pintura deve mostrar as tonalidades que os objetos adquirem ao refletir a luz do sol num determinado momento, pois as cores da natureza mudam constantemente, dependendo da incidência da luz do sol;
- B) As figuras não devem ter contornos nítidos pois o desenho deixa de ser o principal meio estrutural do quadro passando a ser a mancha/cor;
- C) As sombras devem ser luminosas e coloridas, tal como é a impressão visual que nos causam. O preto jamais é usado em uma obra impressionista plena;
- D) Os contrastes de luz e sombra devem ser obtidos de acordo com a lei das cores complementares. Assim um amarelo próximo a um violeta produz um efeito mais real do que um claro-escuro muito utilizado pelos academicistas no passado;
- E) As cores e tonalidades devem ser obtidas pela cor crua os pigmentos. Devem ser puras e dissociadas no quadro em pequenas pinceladas.

27) Esta obra abaixo, denominada Tirol, pertence a que estilo artístico:



- A) Futurista;
- B) Impressionista;
- C) Dadaísta;
- D) Expressionista;
- E) Suprematista.

28) Qual dos elementos abaixo **NÃO** é pertencente à arquitetura gótica:

- A) Arcos botantes;
- B) Contrafortes;
- C) Vitrais;
- D) Colunas com Capiteis de Folhas e Acanto;
- E) Agulhas.

29) Chiquinha Gonzaga dedicou-se inteiramente a música, onde obteve grande sucesso, sua carreira aumentou e ela ficou muito famosa, tornando-se compositora de vários estilos dentre eles destacam-se, **EXCETO**:

- A) Polcas;
- B) Valsas;
- C) Tangos;
- D) Bossa nova;
- E) Canções.

30) O Clube da Esquina, foi um grupo musical mineiro de grande evidência e influência para vários músicos do Brasil e do mundo:



Dentre os seus participantes podemos encontrar, **EXCETO**:

- A) Toninho Horta;
- B) Wagner Tiso;
- C) Djavan;
- D) Milton Nascimento;
- E) Lô Borges.

31) O \_\_\_\_\_ foi um movimento de ruptura que sacudiu o ambiente da música popular e da cultura brasileira entre 1967 e 1968. Seus participantes formaram um grande coletivo, cujos destaques foram os cantores-compositores Caetano Veloso e Gilberto Gil, além das participações da cantora Gal Costa e do cantor-compositor Tom Zé, da banda Mutantes, e do maestro Rogério Duprat. A cantora Nara Leão e os letristas José Carlos Capinam e Torquato Neto completaram o grupo, que teve também o artista gráfico, compositor e poeta Rogério Duarte como um de seus principais mentores intelectuais.

Qual das alternativas abaixo preenche **CORRETAMENTE** a lacuna acima:

- A) Tribalismo;
- B) Canibalismo;
- C) Tropicalismo;
- D) Soul;
- E) Rock'n Roll.

32) Jovem Guarda foi um movimento surgido na década de 1960, que mesclava música, comportamento e moda. Surgiu com um programa televisivo brasileiro exibido pela TV Record, a partir de 1965. Ao contrário de muitos movimentos que surgiram na mesma época, a Jovem Guarda não possuía cunho político. Podemos destacar como participantes, **EXCETO**:

- A) Tavitó;
- B) Celly Campelo;
- C) Vanusa;
- D) Os Incríveis;
- E) The Fevers.

33) A história do teatro no Brasil tem início com:

- A) A vinda da família real portuguesa para o Brasil;
- B) As primeiras missões jesuítas;
- C) A missão holandesa convocada por Maurício de Nassau;
- D) A missão francesa convocada por Debret;
- E) As primeiras cenas de entreterimento nos quilombos.

34) Sobre a classificação da voz feminina é **CORRETO** afirmar:

I. Soprano lírico é uma voz brilhante e extensa.

II. *Soprano dramático* é a voz feminina que, além de sua extensão de soprano, pode emitir graves sonoras e sombrias.

III. *Mezzo-soprano* (palavra italiana) é uma voz intermediária entre o soprano e o contralto.

IV. Muitas vezes abreviada para alto, a voz de contralto prolonga o registro médio em direção ao grave, graças ao registro "de peito".

Estão **CORRETOS**:

- A) Somente I;
- B) Somente II e III;
- C) Somente I e III;
- D) Somente II e IV;
- E) Todas estão corretas.

35) Observe as proposições abaixo sobre a classificação vocal:

I. A classificação vocal somente é necessária quando cantamos um repertório clássico. Os demais estilos não exigem uma definição tão rigorosa do timbre da voz, já que se pode trocar o tom das músicas com bastante facilidade.

II. No canto lírico há bastante rigor em cantar árias e peças clássicas para o timbre de voz para qual foi feita cada peça.

III. Para se classificar uma voz, devemos primeiramente avaliar a região de conforto do canto. Ou seja: o cantor deverá encontrar a região que mais lhe soa agradável e sem dificuldades. Esta região de brilho natural, é bela e sai com facilidade.

IV. Após identificar em que região se sente mais confortável cantando, o cantor deverá avaliar a cor e os atributos de sua voz. Escuro, claro, vibrante, brilhante, projetada, metálica, redonda, aveludada etc.

V. A voz tem ainda outras qualidades que também ajudam nessa análise: doce, metálica, dramática, juvenil, interpretativa, cheia, apagada, baixa, brilhante, forte, pequena, lírica. Estas características vocais fazem parte também de uma boa classificação.

Estão **CORRETAS**:

- A) Todas estão corretas;
- B) Apenas a I e II;
- C) Apenas III;
- D) Apenas I;
- E) Apenas V.

36) Um icosaédono é um polígono de:

- A) 10 lados;
- B) 12 lados;
- C) 18 lados;
- D) 20 lados;
- E) 100 lados.

37) Analise as proposições a seguir sobre os tipos de polígonos:



- I. Um polígono é convexo quando todos os seus lados são menores de 180°.
- II. Um polígono é côncavo se um de seus ângulos é maior que 180°.
- III. Eneadécágono é o polígono de 19 lados.

É **CORRETO** afirmar que:

- A) Todas estão corretas;
- B) Nenhuma está correta;
- C) Somente I e II estão corretas;
- D) Somente I e III estão corretas;
- E) Somente II e III estão corretas.

38) Sobre os elementos fundamentais da linguagem visual é correto afirmar, **EXCETO**:

- A) Um ponto em movimento gera uma linha. Assim uma linha é constituída por um conjunto de pontos;
- B) O plano é caracterizado por duas dimensões: comprimento e largura. Tem uma área, mas os seus limites não estão definidos, tendo todos os pontos que o constituem na mesma superfície;
- C) É tridimensional porque a sua forma é definida pelo comprimento, largura e altura;
- D) A forma é o contorno de uma determinada figura ou objeto. O fundo é o espaço onde se colocam as figuras ou objetos.
- E) A superfície de uma forma é caracterizada pela textura que percebemos somente ao olhar.

39) Ainda sobre a linguagem visual é **INCORRETO** afirmar:

- A) Na Cor-luz branca estão presentes todas as cores;
- B) O pigmento é o material que tinge uma superfície e com ele criamos uma infinidade de cores;
- C) O contraste entre claro e escuro numa composição, usa-se apenas para se mostrar ou evidenciar a tridimensionalidade;
- D) Quando se divide o círculo cromático ao meio, cortando o amarelo e o violeta, percebe-se que os vermelhos e os laranjas do lado esquerdo, são cores quentes, vibrantes;
- E) As cores frias, os azuis e verdes, transmitem sensação de repouso e tranqüilidade.

40) Nesse ano de 2012 completamos 90 anos da Semana de Arte Moderna. Qual das obras abaixo **NÃO** pertence a um artista que participou da Semana de 1922:



A) ;



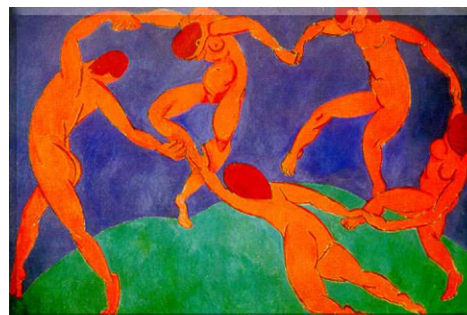
B) ;



C) ;



D) ;



E) .

