

PORTUGUÊS

O torcedor do Flamengo vai ter que esperar um pouco mais que o previsto para ver Adriano de novo em campo com a camisa rubro-negra. O atacante se reuniu com os médicos do clube, nesta segunda pela manhã, no Rio, e foi avisado da possibilidade de ser submetido a nova cirurgia no tendão de Aquiles do pé esquerdo. O médico José Luiz Runco aguarda resultados de uma série de exames para confirmar a necessidade da intervenção.

<http://esportes.br.msn.com/futebol/adriano-pode-ser-submetido-a-mais-uma-cirurgia-no-tomozelo-esquerdo>

1) A cerca do termo grifado no fragmento abaixo é **CORRETO** afirmar que:

“O torcedor do Flamengo”

- A) Classifica-se morfologicamente como locução substantiva e sintaticamente como locução adjetiva;
- B) Classifica-se morfologicamente como adjetivo e sintaticamente como predicativo do sujeito;
- C) Possui apenas classificação morfológica que é de uma locução prepositiva;
- D) Classifica-se morfologicamente como locução adjetiva e sintaticamente como adjunto adnominal;
- E) A classificação do termo só pode ser uma que é a de complemento nominal.

2) Os termos em destaque no fragmento abaixo possui **RESPECTIVA** classificação:

“O torcedor do Flamengo vai ter que esperar um pouco mais que o previsto para ver Adriano de novo em campo com a camisa rubro-negra.”

- A) Conjunção integrante e conjunção integrante;
- B) Pronome relativo e pronome indefinido;
- C) Preposição e pronome relativo;
- D) Conjunção explicativa e partícula de realce;
- E) Partícula expletiva de realce nos dois casos.

O milagre

Naquela cidade as romarias começaram quando correu o boato do milagre. É sempre assim. Começa com um simples boato, mas logo o povo sofredor, coitadinho, e pronto a acreditar em algo capaz de minorar sua perene chateação passa a torcer para que o boato se transforme numa realidade, para poder fazer o milagre a sua esperança.

Dizia-se que ali vivera um vigário muito piedoso, homem bom, tranquilo, amigo da gente simples, que fora em vida um misto de sacerdote, conselheiro, médico, financiador dos necessitados e até advogado dos pobres, nas suas eternas questões com os poderosos. Fora, enfim, um sacerdote na expressão do termo: fizera de sua vida um apostolado. Um dia o vigário morreu.

[...]

O quarto do vigário ficou sendo uma espécie de monumento à sua memória, já que a prefeitura local não tinha verba para erguer sua estátua.

E foi quando um dia... ou melhor, uma noite, deu-se o milagre. No quarto dos fundos da venda, no quarto que fora do padre, na mesma hora em que o padre costumava acender uma vela para ler seu breviário, apareceu uma vela acesa.

- Milagre!!! – quiseram todos.

E milagre ficou sendo, pois uma senhora que tinha o filho doente logo se ajoelhou do lado de fora do quarto, junto à janela, e pediu pela criança. Ao chegar em casa, depois do pedido – conta-se -, a senhora encontrou o filho brincando, fagueiro.

[...]

Vinham gente de longe pedir! Chegava povo de tudo quanto é canto e ficava ali plantado, junto à janela, aguardando a luz da vela. Outros padres, coronéis, até deputados, para oficializar o milagre. E quando eram mais ou menos seis da tarde, hora em que o bondoso sacerdote costumava acender sua vela... a vela se acendia e começavam as orações. Ricos e pobres, doentes e saudáveis, homens e mulheres, civis e militares caíam de joelhos, pedindo.

Com o passar do tempo a coisa arrefeceu. Muitos foram os casos de doenças curadas, de heranças conseguidas, de triunfos os mais diversos. Mas, como tudo passa, depois de alguns anos passara também as romarias. Foi diminuindo a fama do milagre e ficou, apenas, mais folclore na lembrança do povo.

O lugarejo não mudou nada. Continua igualzinho como era, e ainda existe, atrás da venda, o quarto que fora do padre. Passamos outro dia por lá. Entramos na venda e pedimos ao português, seu dono, que vive há muitos anos atrás do balcão, a roubar no peso, que nos servisse uma cerveja. O português, então, berrou para um pretinho, que arrumava latas de goiabada numa prateleira:

- Ó Milagre, sirva uma cerveja ao freguês!

Achamos o nome engraçado. Qual o padrinho que pusera o nome de Milagre naquele afilhado? E o português explicou que não, que o nome do pretinho era Sebastião. Milagre era apelido- E por quê? – perguntamos

- Porque era quem acendia a vela, no quarto do padre.

Stanislaw Ponte Preta, Gol de padre.

3) A estrutura oracional em destaque no fragmento abaixo possui o mesmo valor da estrutura da letra:

“Dizia-se que ali vivera um vigário muito piedoso.”

- A) Começa com um simples boato, **mas logo o povo sofredor, coitadinho;**
- B) A acreditar **em algo capaz de minorar sua perene chateação;**
- C) **Com o passar do tempo** a coisa arrefeceu;
- D) A torcer **para que o boato se transforme numa realidade;**

E) O quarto do vigário ficou sendo **uma espécie de monumento**.

4) A razão pela qual ocorre o sinal de indicativo de acento grave no fragmento abaixo, justifica-se em detrimento da mesma regra da alternativa:

“Vinhã gente de longe pedir! Chegava povo de tudo quanto é canto e ficava ali plantado, junto à janela.”

- A) Abrimos a porta à picareta;
- B) Quanto às assertivas, aponte a correta;
- C) Assistirei à peça teatral hoje;
- D) Ao retornar à terra da minha infância te ligarei;
- E) Quando chegar à casa me avise.

5) A palavra em destaque no fragmento abaixo pode ser substituída sem alteração de sentido pela palavra:

*“Com o passar do tempo a coisa **arrefeceu**.”*

- A) Esfriou;
- B) Morreu;
- C) Calou-se;
- D) Caiu no esquecimento;
- E) Entusiasmar.

6) O emprego da vírgula no fragmento abaixo se justifica pelas mesmas razões da alternativa:

“E milagre ficou sendo, pois uma senhora que tinha o filho doente logo se ajoelhou do lado de fora do quarto.”

- A) Ó Milagre, sirva uma cerveja ao freguês!
- B) Dizia-se que ali vivera um vigário muito piedoso, homem bom, tranquilo, amigo da gente simples;
- C) Começa com um simples boato, mas logo o povo sofredor;
- D) No quarto dos fundos da venda, no quarto que fora do padre, na mesma hora em que o padre costumava acender uma vela para ler seu breviário;
- E) Continua igualzinho como era, e ainda existe, atrás da venda, o quarto que fora do padre.

CHARGE PARA AS QUESTÕES 7 E 8.



Orlando, Folha de S. Paulo, 26/5/1994.

7) As vírgulas presente no primeiro período podem ser substituídas sem alteração de sentido gramatical por:

- A) Aspas;
- B) Parênteses;
- C) Ponto final;
- D) Colchetes;
- E) Dois pontos.

8) Ao levar em consideração que o pedido do último balão está sendo feito à segunda pessoa do singular, ele deve ser grafado de acordo com as diretrizes gramaticais que se encontra:

- A) Dá-me uns óculos;
- B) Dai-me uns óculos;
- C) Dê-me um óculos;
- D) Dêi-me um óculos;
- E) Dái-me um óculos.

TEXTO PARA AS QUESTÕES 9 E 10

Aconteceu na Avenida Copacabana, esquina de Santa Clara. Uma jovem senhora chamou o guarda e apontou o homem, encostado a um poste:— Prenda este homem, que ele está se portando inconveniente. Era um homem magro, pálido, vestido em casimira velhinha. Não tinha cara de gente má. Ao contrário, seus olhos eram doces e mendigos. O policial segurou o homem pela lapela. O homem não se mexeu. Apenas levantou os olhos e perguntou: - Por quê? A senhora estava uma fúria e dizia num fôlego só:— Há uma hora este cidadão me segue. Começou na lotação. Desceu quando eu descí. Entrei numa loja e ele entrou também. Andei um quarteirão e ele andou também. Entrei no mercadinho e ele entrou também...— E lhe disse alguma coisa?— Não. Só olhava. O guarda soltou a lapela do homem. O homem agradeceu. O guarda dirigiu-se ainda à mulher:— Mas ele só olhava?— Sim. Mas olhava de maneira obscena. O guarda perguntou, então, ao homem:— Você olhava de maneira obscena?— Sim. Não sei mentir. Mas qualquer um no meu lugar faria o mesmo. O senhor já viu ela andar? O guarda viu depois, quando a mulher desistiu da prisão do seu espectador e foi andando. Não se deve explicar muito, mas é preciso que se diga: era uma moça brasileira. Uma moça de formato brasileiro, com movimentos brasileiríssimos. Dessas que deviam ter, como certos automóveis, uma tabuleta às costas, onde se lesse: "Amaciando".

Antônio Maria

<http://www.sitenotadez.net/cronicas/>

9) A respeito do texto, pode-se concluir **CORRETAMENTE** que:

- A) O texto lido apresenta características dissertativas;
- B) Ao substituir o “que” pela conjunção “pois” em: “Prenda este homem, que ele está se portando incon-

venientemente” o enunciado foge as diretrizes gramaticais;

C) O acento grave em: uma tabuleta às costas. Ocorre por indicar uma circunstância de instrumento;

D) As palavras destacadas em: **brasileiríssimos**. Dessas que deviam ter, como certos **automóveis**. São acentuadas pelo mesmo motivo;

E) Os adjetivos e o artigo possuem mesmas características morfológicas do nome a que se referem em: Era um homem magro, pálido.

10) Os verbos em destaque no fragmento abaixo estão classificados **CORRETAMENTE** na alternativa:

“O guarda **dirigiu-se** ainda à mulher: — Mas ele só **olhava**? — Sim. Mas olhava de maneira obscena.”

- A) Pretérito imperfeito os dois;
- B) Pretérito imperfeito e Pretérito perfeito;
- C) Pretérito imperfeito e Pretérito mais que perfeito;
- D) Pretérito perfeito e Pretérito imperfeito;
- E) Pretérito mais que perfeito e Pretérito perfeito.

CONHECIMENTOS GERAIS

11) Assinale a alternativa que **NÃO** constitui um órgão da ONU (Organização das Nações Unidas):

- A) Conselho de Segurança;
- B) Assembléia Geral;
- C) Conselho de Tutela;
- D) Conselho Econômico e Social;
- E) Conselho de Reabilitação dos Países Emergentes.

12) A globalização constitui por alguns fatores, cujos principais estão: o desenvolvimento das tecnologias da informação e comunicação e o desenvolvimento dos meios de transporte, que proporciona a troca de informações e produtos cada vez mais rápidos pelo mundo. A seguir, analise as proposições sobre as consequências da globalização e marque a alternativa **CORRETA**:

I. A integração e independência econômica cada vez maiores entre os países, regiões e continentes.

II. A concentração da economia mundial nas mãos das grandes corporações de empresas transnacionais.

III. O aumento da concorrência entre as empresas em nível nacional e internacional.

Está(ão) **CORRETA**(s):

- A) I e II;
- B) I, apenas;
- C) II e III;
- D) III, apenas;
- E) I, II e III.

13) Leia o texto abaixo e responda **CORRETAMENTE**:

“A visão (...) da realidade brasileira mostra uma sociedade bem mais complexa do que a ênfase da esquerda no atraso fazia supor. Nas canções (...) o Brasil aparece como uma sociedade marcada pela combinação do arcaico e do moderno. A combinação do arcaico e do moderno diz respeito, também, aos diferentes momentos políticos vividos pelo país. Para os artistas (...) uma produção cultural que pretenda representar no plano artístico a sociedade brasileira não pode deixar de incorporar os elementos estrangeiros que esta mesma sociedade incorpora.” (COELHO, 1989, p.163).

A qual movimento artístico, surgido no período ditatorial, o texto se refere:

- A) Tropicália;
- B) MPB;
- C) Jovem Guarda;
- D) Rock and Roll;
- E) Bossa Nova.

14) As Cataratas do Iguazu, que apresenta um conjunto de cerca de 270 quedas de água no Rio Iguazu, estão localizadas:

- A) No Mato Grosso, na fronteira com o Paraguai;
- B) No Paraná, na fronteira com o Paraguai;
- C) No Acre, na fronteira com a Bolívia;
- D) No Paraná, na fronteira com a Argentina;
- E) No Mato Grosso do Sul, na fronteira com o Paraguai.

15) Relacione os monumentos com seus **RESPECTIVOS** países de localização:



1.



2.



3.



4.

A ordem **CORRETA** é:

- A) 1.Peru – 2.México – 3.Jordânia – 4.Espanha;
- B) 1.México – 2.Peru – 3.Espanha – 4.Jordânia;
- C) 1.México – 2.Peru – 3.Jordânia – 4.Espanha;
- D) 1.Espanha – 2.Peru – 3.Jordânia – 4.México;
- E) 1.Jordânia – 2.Peru – 3.México – 4.Espanha.

16) No dia 31 de março deste ano, os principais monumentos e pontos turísticos das principais cidades do Brasil tiveram suas luzes apagadas por 1 hora, para participar da Hora do Planeta 2012. Esse evento tem por finalidade simbólica:

- A) Diminuir os gastos de energia elétrica dos monumentos;
- B) Chamar a atenção das autoridades para o fato de que não se necessita iluminação nos monumentos;
- C) Refletir a questão energética e sua distribuição democrática, tendo em vista que em muitas localidades ainda não se tem energia elétrica;
- D) Repensar os gastos do dinheiro público com a construção de monumentos, enquanto muitas pessoas moram em barracões, em péssimas condições de vida;
- E) Refletir e incentivar ações sustentáveis e promover o uso adequado da energia.

17) Leia o trecho da letra “Carta a Mãe África”, do GOG, e responda **CORRETAMENTE**:

“Me imagino arrancado dos seus braços
Que não me viu nascer, nem meus primeiros passos
O esboço! É o que tenho na mente do teu rosto
Por aqui de ti falam muito pouco
E penso... Qual foi o erro cometido? Por que fizeram
com a gente isso? O plano fica claro... É o nosso su-
miço O que querem os partidários, os visionários dis-
so Eis a questão...”

Além de criticar o racismo e o preconceito racial no Brasil, o autor no trecho acima, expressa seu descontentamento quanto:

- A) A Diáspora Africana;
- B) As mortes de africanos;
- C) Ao pouco conhecimento que nós brasileiros temos da África;
- D) Aos partidos políticos no tempo da escravidão;
- E) Ao tráfico de crianças africanas durante o período colonial.

18) De acordo com o Serviço Geológico do Brasil (CPMR), o município de Santa Cecília se encontra inserido numa unidade geoambiental denominada de:

- A) Depressão Sertaneja;
- B) Superfícies Dissecadas Diversas;
- C) Planícies do Alto Sertão;
- D) Planalto Ambiental da Paraíba;
- E) Depressão da Mata.

19) O distrito de Santa Cecília foi criado por meio da Lei estadual nº 3959, em:

- A) 13 de dezembro de 1978;
- B) 03 de junho de 1978;
- C) 01 de janeiro de 1978;
- D) 02 de março de 1978;
- E) 16 de janeiro de 1978.

20) Acerca dos aspectos fisiográficos do município de Santa Cecília:

- I. O potencial de água subterrânea é quase sempre alto a muito alto.
- II. A vegetação é composta por Floresta Caducifólia, Cerrado e Caatinga.
- III. O clima é caracteristicamente muito quente, com estação chuvosa no inverno.

Está(ão) **CORRETA(S)**:

- A) I, apenas;
- B) I e II;
- C) II e III;
- D) II, apenas;
- E) III, apenas.

CONHECIMENTOS ESPECÍFICOS

21) O pentagrama ou pauta musical é a disposição de cinco linhas paralelas horizontais e quatro espaços intermediários, onde se escreve as notas musicais. Contam-se as linhas e os espaços da pauta de baixo para cima. Na quinta linha da clave de sol localiza-se a nota Fá. Transferindo para clave de Fá, qual a nota que se encontra na quinta linha? Assinale a alternativa **CORRETA**:

- A) Mi;
- B) Lá;
- C) Sol;
- D) Si;
- E) Fá.

22) Qual é a função do bequadro, ou seja, para que serve o bequadro:

- A) Para elevar quatro semitons;
- B) Para definir quatro semitons;
- C) Para alterar os sinais dobrados e levar para vários trechos da musicas;
- D) Para anular o efeito dos demais acidentes tornando a nota natural. Dependendo do acidente anterior, o bequadro pode elevar ou abaixar a nota;
- E) O bequadro tem a função de tornar a nota enarmônica ou dissonante, formando-se simultâneas.

23) Assinale a alternativa **INCORRETA**:

- A) O duplo – sustenido eleva a nota natural dois semitons;
- B) Sustenido eleva a altura da nota natural um semitom (ou meio tom);
- C) O duplo-bemol é também chamado de dobrado bemol;
- D) O duplo-bemol altera a forma quatro semitons tétrades;
- E) O duplo bemol abaixa a nota dois semitons.

24) Dois músicos encontram-se na praça da cidade eles começam a tocar, em seguida param e começam a conversar e pergunta um para o outro: O que são notas enarmônicas? Você pode responder? Assinale a alternativa **CORRETA**:

- A) São as notas formais;
- B) São as notas que mudam de tom ou semi tom;
- C) São notas modais que elevam sustenidos e bemóis;
- D) São notas de nome e grafia iguais, porém com diferentes resultados;
- E) São notas de nomes e grafia diferentes, porém com mesmo resultado auditivo.

25) Em um compasso simples 4/4, uma semibreve preenche todo o compasso. Com quantas semicocheis se preenche um só compasso quaternário:

- A) 18 semicolcheis =;
- B) 19 semicolcheis =;
- C) 8 semicolcheis =;
- D) 17 semicolcheis =;
- E) 16 semicolcheis =.

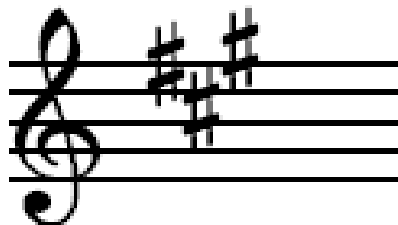
26) Identifique a alternativa que a fórmula do compasso **NÃO** é composto:

- A) 6/8;
- B) 12/8;
- C) 5/8;
- D) 4/4;
- E) 15/18.

27) Assinale a alternativa **CORRETA**. O que é ponto de aumento:

- A) Ponto de aumento é um ponto final da música;
- B) Ponto de aumento é um sinal de silêncio;
- C) Ponto de aumento altera a figura quatro vezes mais o seu valor;
- D) Ponto de aumento é a abreviatura de uma combinação frequente de valores. É um sinal que colocado à direita de uma nota ou pausa, aumenta metade de sua duração;
- E) Ponto de aumento é um sinal que colocado a direita de uma nota forma um tritongo.

28) Defina que tonalidade maior que está escrito na armadura da pauta abaixo:



- A) Sol maior;
- B) Mi maior;
- C) Lá maior;
- D) Si maior;
- E) Dó maior.

29) Na escala natural do modo maior cada grau tem a sua função. Como se chama o sexto grau:

- A) Superdominante;
- B) Dominante;
- C) Sensível;
- D) Subdominante;
- E) Tônica.

30) Qual é o relativo de Fá maior:

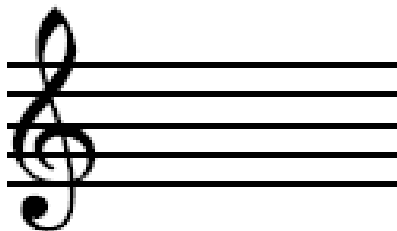
- A) Mi menor;
- B) Ré menor;
- C) Ré sustenido menor;

- D) Dó menor;
E) Lá menor.

31) Quais são as notas que formam escala harmônica de Lá menor:

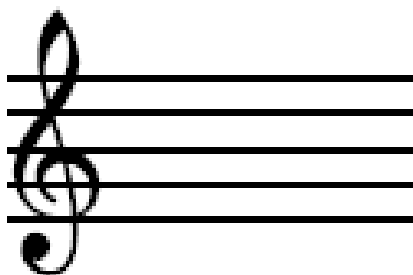
- A) Lá, Si, Dó, Ré, Mi, Fá, Sol sustenido;
B) Lá, Si, Dó, Ré, Mi, Fá, Sol bemol;
C) Lá, Si, Dó sustenido, Ré, Mi, Fá, Sol sustenido;
D) Lá, Si, Dó, Ré bemol, Mi, Fá, Sol sustenido;
E) N.D.A.

32) Defina que acorde está escrito na pauta abaixo:



- A) Dó maior com Lá;
B) Dó menor com sétima;
C) Dó maior com sétima menor e nona;
D) Dó maior com décima terceira;
E) Dó maior com nona aumentada.

33) Diga que intervalo simples, a tônica sendo Dó, está escrito na pauta abaixo:



- A) Intervalo de quarta justa;
B) Intervalo de quinta justa;
C) Intervalo de quinta aumentada;
D) Intervalo de sexta justa;
E) Intervalo de terça maior.

34) Defina as notas da escala melódica de Dó maior de forma crescente:

- A) Dó, Ré, Mi, Fa, Sol, Lá, Si, Dó;
B) Dó, Ré, Mi bemol, Fa, Sol, Lá bemol, Si, Dó;
C) Dó, Ré, Mi, Fa sustenido, Lá, Si, Dó;
D) Dó, Ré, Mi, Fa, Sol sustenido, Lá, Si, Dó;
E) Dó, Ré bemol, Mi, Fa, Sol, Lá, Si, Dó.

35) Defina as notas de Dó maior da escala melódica de forma decrescente:

- A) Dó, Si, Lá, Sol, Fa, Mi, Ré sustenido, Dó;
B) Dó, Si, Lá, Sol, Fa sustenido, Mi, Ré, Dó;
C) Dó, Si bemol, Lá bemol, Sol, Fa, Mi, Ré, Dó;
D) Dó, Si, Lá, Sol, Fa, Mi bemol, Re, Dó;
E) Dó, Si, Lá, Sol, Fa, Mi, Re sustenido, Dó sustenido.

36) Na tonalidade de Mi maior de escala natural (primitiva) existem quantos sustenidos:

- A) 4 sustenidos;
B) 3 sustenidos;
C) 5 sustenidos;
D) 7 sustenidos;
E) 9 sustenidos.

37) A dominante é que grau da escala natural (primitiva) de Dó maior:

- A) 6º grau;
B) 7º grau;
C) 4º grau;
D) 5º grau;
E) 1º grau.

38) Assinale a alternativa **CORRETA**. Como é formado um acorde de tríade menor (natural):

- A) Tônica, terça menor e quinta justa;
B) Tônica, terça maior e quinta justa;
C) Tônica, sétima maior e quarta justa;
D) Tônica, sexta e nona;
E) Tônica nona maior e sétima menor.

39) Quando o músico toca um acorde dissonante, proporciona o que ao seu ouvido, que sensação, assinale uma das alternativas:

- A) Proporciona uma sensação de repouso;
B) Proporciona uma sensação de caráter estável;
C) Proporciona uma acústica;
D) Proporciona uma sensação, de dinâmica prolongada;
E) Proporciona uma sensação de movimento e tensão, instabilidade.

40) Assinale **V** (verdadeiro) ou **F** (falso):

- () A escala diatônica ou natural é formada por quatro sons: apocalipse, excedente, super tônica e diminuta.
() Música é a arte que expressa sentimentos através do som.
() Os intervalos consoantes perfeitos são chamados também de consonantes invariáveis, porque não mudam a qualificação na inversão.
() Os intervalos consoantes imperfeitos, são chamados também consoantes variáveis, porque mudam a qualificação da inversão.
() O intervalo simples é formado por notas que ul-

trapassam o limite de oitava, notas sucessivas.

- A) F, V, V, V, F;
- B) F, V, V, F, V;
- C) V, F, F, F, V;
- D) V, V, V, F, F;
- E) F, V, F, V, V.