

PORTUGUÊS

Andando há 40 anos por este país, catando dinheiro para levar pra casa, eu aprendi a acreditar. Acreditar na terra, no homem, na chuva, na benção, na semente, no fruto, no coração, na mente... na inteligência. Aprendi, com o meu povo, que quando uma coisa está muito séria, o melhor que se faz é brincar com ela. E, naquelas tardes terríveis, sozinho num quarto de hotel, esperando a hora do show, eu comecei a desenhar o país dos meus sonhos. Um país onde cada lavrador tenha um par de bois para puxar seu arado e que de tarde, ao voltar para casa, encontre um par de filhos o esperando e à noite quando for dormir, tenha um par de pernas para amar; no país dos meus sonhos, todo pobre vai comer, todo hospital terá remédios, todo aluno terá colégio, todo professor ganhará um salário decente e todo policial apenas prenderá os bandidos, em vez de os ajudar a matar e a roubar; no país dos meus sonhos todo cego vai ver, todo surdo vai ouvir e todo mudo vai ver e ouvir coisas tão lindas que nem será preciso dizer nada; no país dos meus sonhos a integração do homem com a natureza será tanta que eu chego a imaginar uma árvore dizendo a um homem: "Você me tratou tão bem, foi tão legal comigo, que eu gostaria de me transformar na mesa da sua casa, nas cadeiras onde sua família sentará, no berço do seu filho". No país dos meus sonhos, o homem branco, afinal, vai descobrir que o coração do negro é do tamanho do seu e o sangue da mesma cor. O país dos meus sonhos um dia será verdade. E ele será tão feliz que nem vai precisar de mim para fazer rir um pouco. Não faz mal. Eu perco o emprego, mas não perco o meu sonho. Boa noite.

CHICO ANYSIO.

<http://sitenotadez.net/cronicas/>

1) O termo destacado abaixo possui valor de um sintagma que se encontra na alternativa:

"*todo mudo vai ver e ouvir coisas tão lindas que nem será preciso dizer nada.*"

- A) O dinheiro que está em cima do móvel é meu;
- B) Esta é a casa a que fiz referência;
- C) Gosto da mulher que tu és;
- D) Os candidatos cujas provas foram entregues podem sair;
- E) O desejo de quanto quero ser aprovado não é muito.

2) A relação sintática, em destaque, no fragmento abaixo é a mesma da alternativa:

"Eu perco o emprego, mas não perco o meu sonho."

A) Quando uma coisa está muito séria, o melhor é brincar com ela;

B) Todo professor ganhará um salário decente e todo policial apenas prenderá os bandidos;

C) Eu chego a imaginar uma árvore dizendo a um homem: "Você me tratou tão bem, foi tão legal comigo;"

D) Ele será tão feliz que nem vai precisar de mim;

E) Andando há 40 anos por este país, catando dinheiro para levar pra casa, eu aprendi a acreditar.

3) O fragmento destacado abaixo possui diretrizes sintáticas de:

"No país dos meus sonhos a integração do homem com a natureza será tanta que eu chego a imaginar uma árvore dizendo a um homem."

- A) Um complemento nominal;
- B) Uma oração consecutiva;
- C) Uma oração causal;
- D) Uma oração comparativa;
- E) Um complemento verbal.

4) A alternativa **CORRETA** quanto à gramática normativa se encontra na alternativa:

A) A coerência gramatical permanece a mesma se for acrescida a palavra "atrás" em: "*Andando há 40 anos atrás*" assim como ocorrem em: "eu nasci há 10 mil anos atrás";

B) As vírgulas em "*no homem, na chuva, na benção, na semente, no fruto, no coração, na mente*" são empregadas pela mesma regra do fragmento "*E, naquelas tardes terríveis, sozinho num quarto de hotel*";

C) Ao substituir a palavra onde em "*Um país onde*" por "*aonde*" o enunciado permanece em conjuntura com a gramática normativa;

D) O verbo "haver" empregado no primeiro período, possui mesma função do verbo em: "Há vários alunos aqui";

E) O sujeito do aprender em "Aprendi, com o meu povo" é classificado como elíptico.

5) Depreende-se da charge abaixo:



- I. A expressão **da poupança** completa o nome rendimento, sendo classificado como complemento nominal.
- II. "À taxa Selic" possui características de um complemento verbal, conjunturado ao verbo de forma indireta.
- III. A omissão do acento grave deixa o enunciado com as diretrizes gramaticais.

Está **CORRETA** a alternativa:

- A) II;
B) I e II;
C) III;
D) I e III;
E) I.

6) Assinale a alternativa que melhor completa os espaços em branco do fragmento.

" A é um que atinge a boa parte dos brasileiros. Dessa forma, as comidas devem ser para que este problema seja controlado e a de sal esteja controle."

- A) Hiper-tensão – mal – insossa – taxa – sob;
B) Hipertensão – mau – insoça – taxa – sobre;
C) Hipertensão – mal – insossa – taxa – sob;
D) Hipertensão – mau – inçoça – tacha – sobre;
E) Ipertensão – mal – inçoça – tacha – sob.

7) A alternativa em que **NÃO** foi obedecida às regras de concordância é:

- A) Fui eu quem falou sobre o seu caso;
B) Devem haver mais pessoas com cursos de nível superior no futuro;
C) 80% da população brasileira assistiu ao final dos campeonatos regionais;
D) A multidão de fanáticos torcedores aplaudiram seus times;
E) As provas terminarão ao meio dia e meia hora.

8) Observe as placas a seguir:



- I. As partículas "se" presente nos enunciados possuem mesmas classificações gramaticais.
- II. Há incoerência gramatical nos dois enunciados, haja vista que, os verbos de ambas as placas devem estar no plural.
- III. Há incoerência gramatical apenas na placa I, haja vista que a partícula "se" apassiva o sujeito e na placa II indetermina o sujeito.
- IV. O sujeito da primeira placa é "apartamentos". E o sujeito da segunda placa é "profissionais".

Está **CORRETA** a alternativa:

- A) I e IV;
B) II e IV;
C) III;
D) I e III;
E) I e II.

9) A alternativa que preenche **CORRETAMENTE** o enunciado abaixo se encontra:

- I. Com os olhos fixos no rei o servo falou: irá ao Brasil.
- II. Logo a notícia se espalhou e chegou distorcida ao Brasil, onde se comentava que o príncipe visitaria esta Terra, onde falavam que chegaria em breve.
- III. É sabido que em breve o Papa visitará o Brasil. Ao mencionar o nome do sacerdote indiretamente, deve-se dizer

- A) Sua majestade - Sua alteza – Vossa santidade;
B) Vossa majestade - Sua alteza – Vossa santidade;
C) Vossa majestade - Vossa alteza – Vossa onipotência;
D) Vossa majestade – Sua alteza – Sua santidade;
E) Sua majestade – Vossa alteza – Vossa santidade.

10) Transpondo o enunciado abaixo para o plural obtem-se:



FAMOSOS

Ex-guarda-costas mantém polêmicas sobre Michael Jackson

Matt Fiddes, antigo funcionário, disse a um jornal que o astro quis matar Randy, um dos seus irmãos, em 2005

Leia também:

- Carolina Dieckmann está abatida com fotos nuas
- Ex-Morena da Laje será capa da 'Playboy'
- Grávida, Grazi publica foto de barrigão pintado

- A) Ex-guardas-costas mantém polêmicas sobre Michael Jackson;
- B) Os ex-guardas-costas mantêm polêmicas sobre Michael Jackson;
- C) Ex-guarda-costas mantêm polêmicas sobre Michael Jackson;
- D) Os ex-guarda-costas mantêm polêmicas sobre Michael Jackson;
- E) Ex-guarda-costas mantêm polêmicas sobre Michael Jackson.

CONHECIMENTOS GERAIS

11) Na lei Orgânica são expostas no Art. 18 as obrigações dos Vereadores do Município de Serra Talhada (PE). Sobre este assunto analise as proposições abaixo:

- I. Dar posse ao Prefeito e ao Vice-Prefeito, conhecer de sua renúncia e afastá-los, definitivamente, do exercício do cargo, nos termos desta Lei.
- II. Conceder licença, para afastamento, ao Prefeito, ao Vice-Prefeito e aos Vereadores.
- III. Votar moção de censura pública ou mérito aos Secretários Municipais, representantes do poder público, e aos demais cidadãos em relação ao desempenho de suas funções.
- IV. Autorizar o Prefeito a ausentar-se do Município por mais de 15 (quinze) dias consecutivos.
- V. Autorizar a referendo e convocar plebiscito, exceto os casos previstos nesta Lei.

- A) Estão corretas apenas a I, II e III;
- B) Estão corretas apenas a II e IV;
- C) Estão corretas apenas a III, IV e V;
- D) Todas as alternativas estão corretas;
- E) Todas as alternativas estão incorretas.

12) As ações do Governo Municipal na Educação de Serra Talhada receberam o reconhecimento _____, a Medalha _____.

O Cerimonial de entrega da premiação aconteceu no Centro de Convenções em Olinda - PE, no dia 28 de abril de 2012. A secretaria Municipal de Educação esteve representada pelo Sr. Joaquim Alves da Silva, que assume a Pasta da Diretoria de Planejamento.

- A) Do Instituto Tiradentes de Minas Gerais; Instituição nota 10;
- B) Do Ministério da Educação e Cultura; Instituição nota 10;
- C) Do ENEAD; Jovens Talentos;
- D) Do Ministério da Educação e Cultura; Amigos da Escola;
- E) Do Instituto Tiradentes de Minas Gerais; Presidente Tancredo Neves - Mérito Educação.

13) Sobre os ilustres nomes que comandaram o Município de Serra Talhada (PE), alguns se destacam, começando as jornadas políticas com o Barão do Pajeú em 1892, até os dias de hoje. Qual desses senhores abaixo citados obtiveram o mandato maior:

- A) Hildo Pereira de Menezes;
- B) Sebastião Andrade Oliveira;
- C) José Ferdinando Feitosa;
- D) Augusto César E. de Carvalho;
- E) N.D.A.

14) Serra Talhada (PE) é bastante conhecida como a Capital do Xaxado, mas também por ter grandes personagens históricos talhadenses. Sobre estes nativos de Serra Talhada é **INCORRETO** afirmar:

- I. Agamenom Magalhães - Ministro da Justiça e do Trabalho no Governo Vargas, Interventor e depois Governador de Pernambuco, considerado um dos grandes "estadista" da política nacional.
- II. Solidônio Leite - Instrumentista, considerado um dos maiores do mundo.
- III. Moacir Santos - Filósofo.
- IV. Arnoud Rodrigues - Ator, escritor, humorista, compositor e cantor.
- V. Virgolino Ferreira da Silva (Lampião) - Figura emblemática que trafega entre o bem e o mal. Considerado o rei do Cangaço, Lampião "reinou" nos sertões de 1922 até 1938 quando foi morto numa emboscada em Sergipe. Considerado herói por alguns e bandido por outros, escreveu uma das principais páginas da história do Nordeste e do Brasil.

- A) Estão corretas apenas a I, II e III;
- B) Estão corretas apenas a II e III;
- C) Estão corretas apenas a I, IV e V;
- D) Estão corretas apenas a III, IV e V;
- E) Todas as alternativas estão corretas.

15) As melhores Secretarias Municipais de Educação do Brasil foram homenageadas durante o Congresso Nacional da Educação Pública Municipal, em Santa Catarina. A educação de Serra Talhada (PE) está incluída entre as cem e recebe o 10º Prêmio Educa

Brasil, na pessoa do secretário Israel Silveira. A Secretaria de Educação de Serra Talhada (SEST) obteve tal premiação devido a:

- A) O trabalho de inclusão e melhoria da qualidade do ensino e a política de valorização dos professores;
- B) Melhor estrutura física e equivalente aproveitamento do corpo docente da mesma;
- C) Mais alto percentual de capacitação profissional no programa de treinamento de mídias digitais;
- D) Terceira colocação nas Olimpíadas Nacionais de Ciências Exatas e suas Tecnologias;
- E) Segundo lugar Nacional no ENEM, nas escolas públicas.

16) Antonio Palocci anunciou a saída da casa civil e foi o primeiro ministro do governo da presidente Dilma Rousseff a deixar o cargo. O ex-chefe da Casa Civil anunciou sua saída no dia 7 de junho de 2011, quando foram divulgadas denúncias de que seu patrimônio aumentou 20 vezes em quatro anos, entre 2006 e 2010. Depois da renúncia de Palocci, quem assumiu seu lugar:

- A) Paulo Bernardo;
- B) Gleisi Hoffman;
- C) Moreira Franco;
- D) Helena Chagas;
- E) Celso Amorim.

17) O primeiro 7 de Setembro, Dia da Independência, da presidente Dilma Rousseff foi marcado por protestos em Brasília. Esta manifestação ocorreu a partir de mobilizações das pessoas nas redes sociais. Sobre esta manifestação é **CORRETO** afirmar:

- A) Foi uma Marcha a favor da Independência das mulheres e contra o machismo;
- B) Foi denominada Marcha Contra a Corrupção;
- C) Foi uma movimentação contra a homofobia;
- D) Foi organizado por jovens, contra as drogas;
- E) Foi uma manifestação em combate ao câncer de mama.

18) Começou tímida na Tunísia, ainda no final de 2010. Logo uma onda varreu o Oriente Médio e o norte da África. A revolta pelo fim dos regimes autoritários tomou conta de países. Sobre essas revoltas conhecidas como Primavera Árabe, responda: Qual ditador foi derrubado pelo povo primeiro:

- A) Hosni Mubarak;
- B) Muamar Kadafi;
- C) Zine El Abidine Bem Ali;
- D) Abdullah Saleh;
- E) Rei Hamed.

19) Sobre as atuações do IPHAN em Pernambuco, analise as proposições abaixo:

I. No município de Jaboatão dos Guararapes, executou-se obra de preservação na Igreja Nossa Senhora dos Prazeres.

II. Na cidade de Goiana, foi restaurada a Igreja Nossa Senhora do Amparo, após trabalho emergencial.

III. Com a participação dos monges carmelitas na contratação de mão-de-obra, a cobertura e as esquadrias da nave do Convento de Santo Alberto foram restauradas.

IV. Em Igarassu, a Igreja de São Cosme e São Damião teve sua rede elétrica refeita, ganhando nova iluminação, obras de recuperação do piso e da cobertura, com recursos e supervisão do IPHAN.

V. Em Olinda a igreja abacial do Mosteiro São Bento teve seus elementos artísticos restaurados, sobretudo o altar-mor; em operação que durou sete meses, envolvendo 30 profissionais.

Estão **CORRETAS** as afirmações:

- A) Apenas I, III e V;
- B) Apenas II, IV e V;
- C) Apenas III, IV e V;
- D) Apenas I e II;
- E) I, II, III, IV e V.

20) União para promover os estados do Nordeste no país e no exterior. Essa foi a tônica do discurso do secretário de Turismo de Pernambuco, Silvio Costa Filho, na apresentação, no Recife (PE), sobre os preparativos dos estados nordestinos para a Copa de 2014. A platéia é composta por empresários brasileiros e estrangeiros que participam do Encontro Internacional de Investimentos Imobiliários e Turísticos do Nordeste Brasileiro.

Qual das alternativas abaixo é uma cidade do Nordeste brasileiro que **NÃO** sediará a Copa do Mundo de 2014:

- A) Salvador;
- B) Recife;
- C) Natal;
- D) Ceará;
- E) Maceió.

CONHECIMENTOS ESPECÍFICOS

21) Qual a potência necessária para fazer girar um motor elétrico ligado a uma bomba, onde a tensão da rede é de 220V e a corrente 12A:

- A) 12,00 KW;
- B) 2,64 KW;
- C) 380 KW;
- D) 26.400 W;
- E) 2.000 W.

22) Um motor elétrico tem potência nominal de 2CV, tendo um regime de trabalho de 8 horas diárias. A

energia consumida durante esse período vale, em kW.h. Considere $1 \text{ CV} = 746 \text{ W}$:

- A) 5,58;
- B) 11,93;
- C) 14,7;
- D) 3,92;
- E) 7,84.

23) Ao se elaborar um projeto elétrico de uma instalação predial é necessário representar os dados do projeto na planta baixa da edificação em questão. Para um eletricitista executar a instalação, é necessário, além das ferramentas de trabalho:

- A) Uma planta única de exemplo de instalações elétricas;
- B) Uma planta contendo o local do quadro de distribuição de circuitos;
- C) Um memorial descritivo, detalhando todos os cálculos dos circuitos;
- D) Uma planta contendo a localização dos pontos hidráulicos;
- E) Uma planta contendo a localização dos pontos, os condutores, proteção e fiação de cada circuito.

24) Em uma instalação elétrica contendo iluminação, tomadas e motores devemos:

- A) Colocar todas as lâmpadas em circuitos separados;
- B) Colocar iluminação e tomadas em um mesmo circuito com a mesma fiação sempre;
- C) Utilizar um único disjuntor para proteger todos os circuitos;
- D) Utilizar disjuntores separando os circuitos similares, com fiação específica como no projeto;
- E) Utilizar sempre o fio neutro como aterramento do circuito.

25) Ao se fazer uma instalação elétrica, deve-se:

- A) Deixar pelo menos três pontos de iluminação no teto de cada ambiente;
- B) Deixar reservado um circuito para cada tomada de uso geral;
- C) Deixar reservado um circuito para cada tomada de uso específico;
- D) Deixar pelo menos um disjuntor de reserva no quadro, sem utilização;
- E) Nenhuma das alternativas anteriores está correta.

26) Julgue as alternativas a seguir:

- I. Um interruptor de duas seções acende uma lâmpada em dois pontos distintos.
- II. Um interruptor de uma seção pode acender várias lâmpadas.
- III. Um interruptor triplo pode acender três lâmpadas em separado.

IV. Em um interruptor duplo existem pelo menos quatro retornos.

Estão **CORRETAS** as alternativas:

- A) I e II;
- B) I, II e IV;
- C) II, III e IV;
- D) Apenas a II;
- E) Apenas a IV.

27) Assinale a alternativa que só contém dispositivos elétricos de proteção:

- A) Disjuntores, relés e fusíveis;
- B) Chaves, disjuntores e indutores;
- C) Sirenes, fusíveis e lâmpadas;
- D) Disjuntores, lâmpadas e indutores;
- E) Chaves, lâmpadas e sirenes.

28) O instrumento que deve ser ligado em serie nos circuitos para se medir a corrente elétrica é o:

- A) Amperímetro;
- B) Voltímetro;
- C) Wattímetro;
- D) Terrômetro;
- E) Ohmímetro.

29) Acerca de instrumentos de medida, marque a alternativa **CORRETA**:

- A) O Voltímetro mede corrente elétrica e deve ser sempre ligado em paralelo ao que se quer medir;
- B) Para maior precisão de leitura, deve-se utilizar o alicate amperímetro para realizar leituras de correntes de baixa intensidade;
- C) O Wattímetro é um instrumento que mede potência elétrica em circuitos;
- D) O Ohmímetro é utilizado para medir frequência;
- E) Nenhuma das alternativas acima está correta.

30) Um aparelho elétrico consome uma corrente de 15 A, estando ligado a uma tomada de 220V, permanecendo ligado durante 1 hora por dia. O valor da tarifa de energia elétrica é de R\$ 0,50 por cada kWh consumido, qual será o custo de energia desse aparelho ao final de 30 dias:

- A) R\$ 60,25;
- B) R\$ 49,50;
- C) R\$ 32,25;
- D) R\$ 45,50;
- E) R\$ 98,25.

31) Em uma residência onde sua carga é puramente resistiva, tem uma potência instalada de 3.250W, que são usados 12 horas por dia durante 25 dias do mês de abril, qual o consumo que virá expresso na conta de luz desta residência:

- A) 975.000W.h/mês;
- B) 115,00 KW.h/mês;
- C) 1.170 KW.h/mês;
- D) 98,00 KW.h/mês;
- E) 11.700 W.h/mês.

32) Qual das alternativas abaixo **NÃO** contém nenhum elemento que é um isolante elétrico:

- A) Aço, Ferro, Alumínio, Porcelana;
- B) Madeira, Ferro, Borracha, Aço;
- C) Aço, Cobre, Zinco, Mica;
- D) Bronze, Alumínio, Baquelite, Ferro;
- E) Cobre, Alumínio, Ferro, Aço.

33) Como é conhecido o sistema que usa dois interruptores paralelos distantes entre si para acionar uma lâmpada:

- A) One-Way;
- B) Interruptor duplo;
- C) Four-way;
- D) Midle-Way;
- E) Three-Way.

34) A NBR estabelece em seu conteúdo o uso de certas cores para utilização específica em uma instalação elétrica, o condutor que tiver o seu isolamento na cor verde, só poderá possuir que função:

- A) Fase B;
- B) Fase A;
- C) Neutro;
- D) Retorno;
- E) Proteção.

35) Verifique as afirmativas para alguns equipamentos elétricos:

I. Transformadores são máquinas elétricas dinâmicas, cuja função é transformar o valor de uma tensão em outra. São constituídos por enrolamentos montados sobre núcleos de material ferro magnético.

II. É uma máquina que converte a energia elétrica em energia mecânica (movimento rotativo), possui construção simples e custo reduzido, além de ser muito versátil e não poluente.

III. Fusíveis são os elementos mais tradicionais para proteção contra sobrecarga de sistemas elétricos. Sua operação é baseada na fusão do "elemento fusível", contido no seu interior.

- A) Todas as afirmativas são verdadeiras;
- B) Apenas a alternativa II é verdadeira;
- C) Apenas as alternativas I e II são verdadeiras;
- D) Apenas as alternativas I e III são verdadeiras;
- E) Todas as afirmativas são falsas.

36) Verifique as afirmativas segundo a norma da CELPE para Fornecimento de Energia Elétrica em Tensão Secundária de Distribuição a Edificações Indi-

viduais:

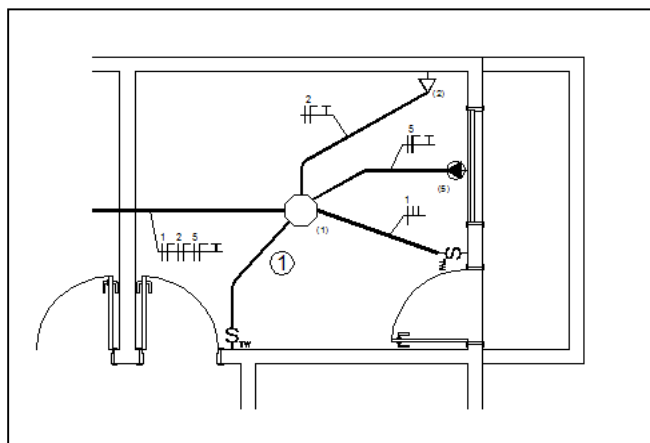
I. A Celpe permite ligação de unidade consumidora em tensões diferentes das padronizadas.

II. Os limites de valores adequados de tensão secundária de fornecimento no ponto de entrega situam-se entre 340 V e 405 V, para as ligações trifásicas, e entre 195 V e 240 V, para as ligações.

III. Cada unidade consumidora poderá ser atendida através de mais de uma entrada de serviço e quantos pontos de entrega quantas forem necessárias.

- A) Todas as afirmativas são verdadeiras;
- B) Apenas a alternativa II é verdadeira;
- C) Apenas as alternativas I e II são verdadeiras;
- D) Apenas as alternativas I e III são verdadeiras;
- E) Todas as alternativas são falsas.

37) Indique que condutores devem passar no trecho "1" da figura abaixo:



SIMBOLOGIA:

- INDICAÇÃO DE FASE, NEUTRO, RETORNO E TERRA
- TUBULAÇÃO SOB O TETO OU EMBUTIDA NA PAREDE
- CAIXA DE PVC SEXTAVADA INSTALADA NO TETO
- TOMADA INST. NA PAREDE, A 0,30m DO PISO
- TOMADA INST. NA PAREDE, A 1,10m DO PISO
- TOMADA P/AR-CONDICIONADO OU CHUVEIRO INST. NA PAREDE
- INTERRUPTOR DE 2ª SEÇÕES, INST. A 1,10m DO PISO
- INTERRUPTOR THREE-WAY
- INTERRUPTOR BIPOLAR P/ CHUVEIRO

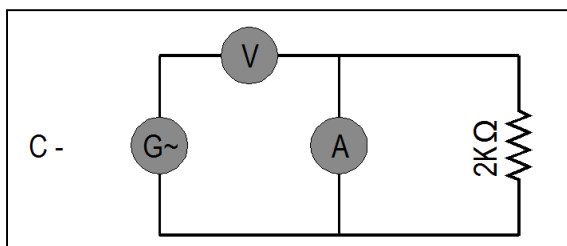
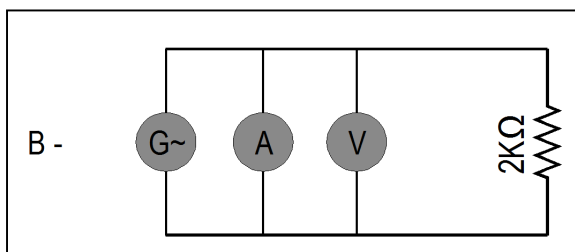
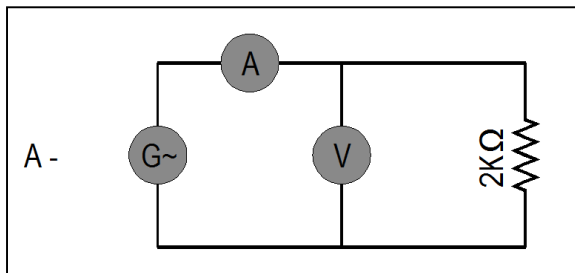
- A) Fase, Retorno;
- B) Fase, Retorno, Retorno;
- C) Retorno, Retorno, Retorno;
- D) Fase, Neutro, Retorno;
- E) Fase , Neutro, Terra.

38) Alguns tipos de lâmpadas necessitam de acessórios como ignitores, reatores, etc. Marque abaixo a opção onde todas as lâmpadas necessitam de reator:

- A) Multivapor Metálico, Fluorescente e Halógena;

- B) Incandescente leitosa, Fluorescente Compacta e Vapor de Mercúrio;
- C) Halógena, Vapor de Mercúrio e Vapor de Sódio de Alta Pressão;
- D) Vapor de Sódio de Alta Pressão, Fluorescente e Mista;
- E) Fluorescente compacta, Vapor de Sódio de Baixa Pressão e Vapor de Mercúrio.

39) Verifique as ligações dos voltmímetros e amperímetros nas figuras abaixo:



- A) Em todos os circuitos as ligações estão erradas;
- B) A ligação do amperímetro no circuito **A** está correta;
- C) Os voltmímetros dos circuitos **A**, **B** e **C** estão corretos e o Amperímetro no circuito **B** está errado;
- D) Em todos os circuitos os amperímetros estão ligados certos;
- E) Apenas o amperímetro no circuito **C** está correto.

40) Verifique as afirmativas para alguns materiais elétricos:

- I. Os interruptores são dispositivos que se prestam ao controle de abertura ou fechamento de um circuito (ou parte dele) que supre uma carga (por ex.: iluminação ou outro uso doméstico qualquer), atuando diretamente por efeito mecânico no circuito dos condutores.
- II. As caixas 4x2" e sextavadas constituem os suportes físicos para a fixação de equipamentos (luminárias, interruptores, etc.), além de permitirem o acesso aos condutores da instalação elétrica e possibilitarem as derivações de eletrodutos e a passagem

nos trechos mais longos.

III. Os condutores utilizados em instalações prediais são, salvo excessões muito particulares, de cobre, isolados por composto plástico. Os condutores são usualmente identificados pela sua seção reta expressa em mm². O condutor com menor seção reta utilizado em instalações prediais, apresenta seção de 1,0 mm², para circuitos de luz e tomadas e 1,5 mm² para circuitos de força (motores).

- A) Todas as afirmativas são verdadeiras;
- B) Apenas a alternativa II é verdadeira;
- C) Apenas as alternativas I e II são verdadeiras;
- D) Apenas as alternativas I e III são verdadeiras;
- E) Todas as afirmativas são falsas.