

MUNICÍPIO DE BARRA VELHA SANTA CATARINA

CONCURSO PÚBLICO
EDITAL N° 001/2012



Professor de Artes

MANHÃ

Organizadora:



CARGO: PROFESSOR DE ARTES

Texto

Haverá limite para a Internet?

Durante milênios convivemos com a convicção de que não haveria limites para a atividade humana, seja quanto ao uso de recursos e serviços naturais, seja de energia, de praticamente tudo. O tempo encarregou-se de mostrar o contrário – com os limites na área dos recursos hídricos acentuados pelo crescimento da população; com o uso de combustíveis fósseis detonando a questão das mudanças do clima; com a insustentabilidade dos atuais padrões de produção e consumo, além da capacidade de reposição do planeta. Agora, mais alguns limites se esboçam no horizonte para a fabricação e uso de computadores, por causa do consumo de energia; da emissão de gases em razão do seu uso; da sobrecarga em vários tipos de utilização, que ameaça até com um “apagão planetário”; e da geração de lixo tecnológico.

Estudo recente do pesquisador *Jonathan Kooney*, do *Lawrence Berkeley National Laboratory*, na Califórnia, mostrou que o consumo de energia pelos computadores no mundo todo mais do que dobrou entre 2000 e 2005; passou de 29 bilhões de *kilowatts-hora* (kWh) para 61 bilhões de kWh; nos EUA, subiu de 12,5 bilhões de kWh para 24 bilhões de kWh. Outro estudo, do *Global Action Plan*, situa as emissões de gases poluentes geradas pelas tecnologias de informação e comunicação no mesmo nível das emissões feitas pelo transporte aéreo no mundo, 2% do total.

São números que começam a preocupar a própria indústria de produção de equipamentos nessas áreas. Uma semana depois da divulgação do último relatório, as principais produtoras desses equipamentos no mundo criaram um sistema conjunto para aumentar a eficiência de *hardwares* e *softwares*. Pensam em novas formas de suprimento de energia, talvez a solar, em substituição do tipo de corrente nos centros armazenadores de informações e em disseminar informações que advirtam sobre os problemas de estocagem ilimitada de informações, imagens ou som. A IBM, uma das maiores interessadas na questão, está investindo US\$ 1 bilhão no projeto *Big Green*, segundo a revista *New Scientist*, para dobrar a capacidade de processamento de *data centers* sem aumentar o consumo de energia. (...)

Em vários pontos do mundo, especialistas começam a perguntar se também haverá um limite de utilização para a Internet, se poderá haver um “apagão” geral no mundo por causa da sobrecarga. (...)

E ainda há o problema do lixo tecnológico (peças e pedaços de computadores, pilhas, baterias), já tão grave que a própria ONU criou para ele um programa denominado *Solving the E-waste Program* (SEP), com diretrizes mundiais que apontam caminhos para ampliar a vida dos componentes e promover a reciclagem. No Brasil, para pilhas e baterias já existe uma Resolução (nº 257) do Conselho Nacional do Meio Ambiente, que determina a entrega de pilhas e baterias que contenham cádmio, chumbo, mercúrio e seus compostos, bem como produtos eletroeletrônicos que as incluam, aos estabelecimentos que os comercializem ou à rede de assistência técnica das respectivas indústrias, para que repassem aos fabricantes ou importadores, que deverão reutilizá-los, reciclá-los ou lhes dar destinação final adequada.

Mas o cumprimento ainda é escasso, mesmo com o crescimento acelerado da produção de lixo tecnológico.

(*Washington Novaes. O Estado de S. Paulo, 15 fev. 2008. Com adaptações*)

01

De acordo com as características textuais apresentadas, o texto tem como principal objetivo

- A) expor um assunto de forma sucinta.
- B) persuadir o leitor acerca do uso da tecnologia.
- C) alertar sobre os diversos problemas ambientais.
- D) informar seu interlocutor sobre o uso da Internet.
- E) descrever situações de uso consciente da tecnologia.

02

De acordo com o contexto em que são empregadas, as palavras adquirem significado diverso. No texto, o significado do termo em destaque está corretamente indicado em

- A) “... a convicção de que não haveria limites...” / presunção
- B) “... com a insustentabilidade dos atuais padrões...” / escassez
- C) “... alguns limites se esboçam no horizonte...” / esfacelam
- D) “... disseminar informações que advirtam sobre os problemas...” / propalar
- E) “... diretrizes mundiais que apontam caminhos...” / paradoxos

03

Dentre os termos grifados a seguir, assinale aquele que possui classificação sintática diferente dos demais.

- A) “O tempo encarregou-se de mostrar o contrário...”
- B) “... com os limites na área dos recursos hídricos acentuados...”
- C) “... com o uso de combustíveis fósseis detonando a questão das mudanças do clima;...”
- D) “Agora, mais alguns limites se esboçam no horizonte...”
- E) “... que ameaça até com um ‘apagão planetário’;...”

04

O termo em destaque que introduz o trecho “... segundo a revista *New Scientist*, para dobrar a capacidade de processamento de data centers sem aumentar o consumo de energia.” tem preservada a correção semântica quando substituído por

- A) como.
- B) assim.
- C) quando.
- D) conforme.
- E) porquanto.

05

Analise as afirmativas de acordo com o trecho a seguir.

“... para que repassem aos fabricantes ou importadores, que deverão reutilizá-los, reciclá-los ou lhes dar destinação final adequada.”

- I. A locução “para que” introduz uma ideia que denota finalidade.
- II. Tendo em vista a classificação sintática de “aos fabricantes” tal elemento pode ser substituído por “- los”.
- III. A mudança do pronome oblíquo “-los” para “-lhes” ocorre devido à exigência da regência verbal.

Está(ão) correta(s) apenas a(s) afirmativa(s)

- A) I, II
- B) I, III
- C) II, III
- D) II
- E) III

06

O último parágrafo do texto inicia-se com uma ideia que, relacionada ao parágrafo anterior, estabelece uma relação de

- A) confirmação.
- B) negação.
- C) oposição.
- D) conclusão.
- E) explicação.

07

De acordo com a tipologia textual apresentada e suas estruturas linguísticas, no texto ocorre o predomínio da linguagem

- A) coloquial.
- B) formal.
- C) poética.
- D) técnica.
- E) metafórica.

08

Dentre os trechos destacados, é apresentada uma opinião em

- A) “... o consumo de energia pelos computadores no mundo todo mais do que dobrou...”
- B) “... criaram um sistema conjunto para aumentar a eficiência de *hardwares* e *softwares*.”
- C) “... criou para ele um programa denominado *Solving the E-waste Program (SEP)*...”
- D) “No Brasil, para pilhas e baterias já existe uma Resolução (nº 257)...”
- E) “... o cumprimento ainda é escasso, mesmo com o crescimento acelerado...”

09

No trecho “O tempo encarregou-se de mostrar o contrário...”, se o sujeito fosse substituído por “nós”, realizando as demais alterações necessárias, a forma verbal destacada seria substituída por

- A) encarregamos.
- B) encarregaríamos.
- C) encarregássemos.
- D) encarregaria.
- E) encarregaste.

10

A partir da argumentação construída pelo autor, caracteriza-se como tese defendida no texto a

- A) construção de uma nova rede social, com maior alcance.
- B) necessidade do uso sustentável da tecnologia.
- C) renúncia do uso da Internet e demais tecnologias.
- D) indiferença quanto ao uso da Internet.
- E) contestação da necessidade do uso da Internet.

CONHECIMENTOS DIDÁTICO-PEDAGÓGICOS

11

O número da Lei que dispõe sobre o ensino fundamental de 9 anos é

- A) 9.394/96. B) 10.639/03. C) 11.274/06. D) 11.525/07. E) 5.692/71.

12

Para que os alunos possam aprender bem, o tempo didático deverá ser bem planejado. Assim, vários itens devem ser observados como, EXCETO:

- A) A distribuição equilibrada dos temas, articulando-os em um campo de conhecimento.
B) A preparação de uma agenda semanal baseada na carga horária das disciplinas previstas.
C) A busca de uma integração entre as disciplinas, observando as suas especificidades.
D) O planejamento de aulas de modo a não desperdiçar o tempo com atividades não previstas.
E) O uso de diferentes modalidades organizativas como projetos, atividades permanentes etc.

13

“Nicole, 18 anos, é portadora de necessidades especiais com atraso cognitivo, motor e na linguagem oral.” Na realização das atividades de arte afirma-se que

- A) as representações gráficas propostas pela professora, Nicole também poderá realizá-las.
B) Nicole deverá realizar outras tarefas paralelas às do grupo.
C) Nicole não tem noção de espaço, portanto deverá só observar e se enturmar com os outros alunos.
D) Nicole não poderá participar porque não é alfabetizada ainda.
E) Nicole poderá acompanhar, observando os alunos quando estes estão pintando, desenhando etc.

14

A ampliação do ensino fundamental para 9 anos obrigou famílias e escolas a matricularem as crianças de 6 anos no 1º ano do ensino fundamental. Porém, alguns fatores devem ser observados ao se desenvolver as atividades em sala de aula com essas crianças. Espera-se então que, EXCETO:

- A) A interação aos pares deve ser reduzida, para que as crianças possam produzir seus conhecimentos individualmente.
B) As propostas pedagógicas para que as crianças valorizem o movimento.
C) As crianças de 6 anos sejam reconhecidas como atores sociais e participem das ações em condições de igualdade.
D) Tempo e espaço adequados devem ser garantidos para as crianças nos momentos de brincadeiras e interação.
E) Os saberes prévios dos pequenos e os contextos social e cultural onde estão inseridos sejam considerados.

15

As pesquisas recentes de alguns educadores têm identificado que, na transição das crianças da educação infantil para o ensino fundamental, há um enfrentamento de determinadas dificuldades, pois, EXCETO:

- A) As crianças apresentam estratégias de resistência ao processo de escolarização.
B) As crianças continuam sendo tratadas como se estivessem na educação infantil brincando, correndo, conversando.
C) As crianças vão menos ao parquinho, brincando menos com os joguinhos de montar porque é hora de aprender.
D) As crianças continuam levantando dos seus lugares para fazer pontas nos lápis e conversar com os colegas.
E) No primeiro ano do ensino fundamental, exige-se muito mais silêncio e as crianças precisam ficar assentadas por mais tempo.

16

“Ler a paisagem é descobri-la. É identificar sistemas naturais e culturais de modo a entender as relações entre eles e se sentir parte desses processos.”

(Solange Lima Guimarães)

Desta forma, nas aulas de geografia, o professor deverá, EXCETO:

- A) Fazer com que os alunos compreendam que a paisagem é um dos conceitos estruturais da geografia.
B) Fazer com que os alunos leiam e entendam a paisagem que está no entorno de suas vivências.
C) Levar os alunos a perceber, observar e descrever a paisagem, interpretando seus significados.
D) Levar os alunos a desconstruir objetivos e significados da paisagem observada.
E) Possibilitar aos alunos a compreensão de que a paisagem revela uma dinâmica que combina tempo e múltiplas ações.

17

De acordo com os PCN's, o conteúdo Arte é dividido em quatro linguagens que são, EXCETO:

- A) Artes visuais. B) Dança. C) Música. D) Ritmo. E) Teatro.

18

Analise as afirmativas.

- I. No processo de alfabetização, o ambiente escolar deve ser pensado para propiciar inúmeras interações com a língua escrita.
II. A leitura para a classe é uma das atividades consagradas para iniciar as crianças no universo da linguagem escrita.
III. Utilizar letras móveis, lápis, pincel, papel é também uma forma de incentivar a escrita.
IV. Na alfabetização, as crianças precisam compreender que nem tudo o que se fala pode ser escrito.
V. A conclusão da alfabetização nos dias atuais acontecerá após os dois primeiros anos de escolaridade.

São FALSAS apenas as afirmativas

- A) III, IV B) I, II C) II, III D) IV, V E) II, V

19

Acompanhando os processos de mudança da avaliação, percebemos que há necessidade de serem realizadas alterações tanto na avaliação em si (finalidade, conteúdo, forma) quanto no campo onde ela se dá (vínculo pedagógico) e nas suas relações (com a instituição na qual está inserida e com o sistema educacional e social). Acerca das alterações que precisam ser realizadas na avaliação, relacione corretamente as colunas de acordo com a identificação de cada uma.

1. Conteúdo da avaliação. () Trabalho coletivo constante.
2. Forma da avaliação. () Premiar, punir *versus* garantir a aprendizagem.
3. Intencionalidade da avaliação. () Avaliar não só o aluno; ênfase no que é essencial.
4. Vínculo pedagógico. () Desprezar resultados superados.
5. Suporte institucional. () Propiciar metodologia participativa em sala de aula.

A sequência está correta em

- A) 5, 3, 1, 2, 4 B) 4, 5, 1, 2, 3 C) 5, 3, 4, 1, 2 D) 5, 1, 4, 3, 2 E) 3, 1, 2, 4, 5

20

Segundo os PCN's, no trabalho didático com filmes que abordam temas históricos, o educador, EXCETO:

- A) Deverá mostrar aos alunos que à maneira do conhecimento histórico, o filme também é feito irradiando sentidos e verdades plurais.
B) Precisa escolher dois ou três filmes que retratem o mesmo período histórico e estabeleçam relações com os alunos.
C) Por meio de sua didática, saiba abster-se da bagagem do aluno para propor questionamentos sobre o filme em questão.
D) Precisa ter consciência de que eles estão impregnados de valores, visões de mundo, tentativas de explicação, constituição e recriação.
E) Por meio de sua didática, estabelecer um confronto de informações de fontes variadas para um debate rico com os alunos.

CONHECIMENTOS ESPECÍFICOS

21

Nas atividades de apreciação de obras de arte, os alunos desenvolvem sua capacidade de crítica, praticam um exercício de opinião a respeito de imagens artísticas ou de conjunto de obras. Pelo exercício da crítica, o aluno perceberá que

- I. a análise pode revelar aspectos distintos da mesma imagem.
II. a crítica deve ser contextualizada, inserida nos valores e nos conhecimentos da época.
III. é possível distinguir um argumento infundado de outro enraizado em conteúdos refletidos.
IV. o valor atribuído à obra pode basear-se em argumentos distintos, sendo que só um pode ser adequado.
V. pode-se considerar proposições diferentes e julgamentos antagônicos quando seus fundamentos são coerentes.

Estão corretas apenas as afirmativas

- A) I, II, III B) III, IV C) I, II D) I, II, III, V E) II, III, IV

22

Em relação ao teatro é correto afirmar que, EXCETO:

- A) Exige a presença da pessoa de forma completa.
- B) Tem como fundamento a experiência de vida.
- C) Consiste na ordenação de conteúdos grupais e individuais.
- D) O início da atividade teatral encontra-se na natureza humana.
- E) Seu ensino ou exercício se faz através da leitura dos textos.

23

Jackson Pollock, pintor norte-americano, com a técnica do *dripping*, estabeleceu as bases do *action painting*, um modo de pintar com meios muito rigorosos que deixam margem para espontaneidade. Consiste em deixar que a tinta em recipientes perfurados suspensos em pêndulos caia sobre a tela estendida no solo. Pollock é o representante máximo do

- A) Construtivismo.
- B) Dadaísmo.
- C) Expressionismo abstrato.
- D) Impressionismo.
- E) Surrealismo.

24

“Sonho de uma noite de verão”: história de seres élficos e personagens mitológicos descrevendo a magia e a realidade em uma só dimensão. Esta é uma das mais famosas comédias do poeta e dramaturgo inglês,

- A) Aristóteles.
- B) Arthur Miller.
- C) Eugene O’Neill.
- D) Tennessee Williams.
- E) William Shakespeare.

25

“Na década de 1980, Ana Mae Barbosa desenvolveu a Proposta Triangular para o ensino da arte, associando o fazer, o apreciar e o contextualizar como ações intrinsecamente associadas na assimilação do universo da arte.” Estes são definidos por intermédio das disciplinas que compõem o ensino da arte, a saber

- A) apresentação, planejamento e produção.
- B) crítica, produção, história da arte e estética.
- C) estética e teorias da história da arte.
- D) produção, apreciação e crítica.
- E) textos literários, visitas aos museus, produção e reprodução.

26

Surgido na França em 1874, o impressionismo foi um movimento artístico que passou a explorar, de forma conjunta, a intensidade das cores e a sensibilidade do artista. Os artistas buscavam retratar em suas obras, os efeitos na luz do sol sobre a natureza. São artistas representantes do impressionismo

- A) Edgar Degas, Renoir, Pissaro e Morisot.
- B) Edvard Munch, Edgar Degas e Renoir.
- C) Pablo Picasso, Monet e Renoir.
- D) Paul Cezanne, Monet e Salvador Dali.
- E) Salvador Dali, Anita Malfati e Tarsila do Amaral.

27

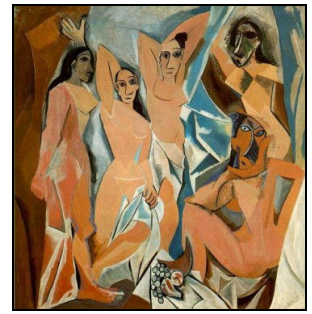
O Barroco brasileiro ocorre entre os séculos XVII e XVIII. Segue os modelos ibéricos e há grande influência espanhola, pois o Barroco começou em Portugal durante a união ibérica. Em relação ao Barroco, no Brasil, é correto afirmar que

- A) seu surgimento se deu na mesma época que na Europa.
- B) surgiu como uma reação contrária ao estilo Neoclássico.
- C) Brasília é um importante centro histórico Barroco.
- D) os 12 profetas, obra de Aleijadinho, se encontram no Santuário de Bom Jesus de Matosinhos, Congonhas, Minas Gerais.
- E) José Ferraz de Almeida Júnior e Eliseu Visconti são representantes da arte barroca.

28

Les demoiselles d'Avignon é um dos famosos quadros do pintor espanhol, Pablo Picasso. Pintado em 1907, evidencia o impacto da arte africana. A estética geométrica e visual delimitou contornos quanto ao futuro do

- A) Abstracionismo geométrico.
- B) Concretismo.
- C) Cubismo.
- D) Surrealismo.
- E) *Pop Art*.



29

Os elementos formais de uma música são aqueles que lhe dão forma. São eles

- A) altura, passagem, movimento e linha.
- B) clímax, melodia, harmonia e tema.
- C) duração, melodia, profundidade e compasso.
- D) duração, altura, timbre e intensidade.
- E) melodia, superfície, modo e ritmo.

30

Os conteúdos específicos da dança apresentados pelos Parâmetros Curriculares Nacionais podem ser agrupados em três aspectos principais. Assinale-os.

- A) Criar, perceber e dançar.
- B) Compor, ler e dançar.
- C) Dançar, apreciar e dançar.
- D) Executar, apreciar e reger.
- E) Produzir, apreciar e compor.

CONHECIMENTOS GERAIS

Leia o texto e responda as questões de 31 a 33.

Operários da Usina de Belo Monte, em Altamira (PA), iniciaram nesta segunda-feira (23) uma paralisação por melhores condições de trabalho. O ato é pacífico. A categoria fechou o principal acesso aos cinco canteiros de obras da usina, no km 27 da Rodovia Transamazônica. O estado de greve dos trabalhadores começou na última quinta-feira. Eles querem aumento do valor da cesta básica, que hoje é de R\$ 95, e a diminuição do intervalo entre os períodos de folga. Hoje, os trabalhadores têm direito a sair para ver a família de seis em seis meses.

(<http://g1.globo.com/pa/para/noticia/2012/04/trabalhadores-param-atividades-nos-canteiros-de-belo-monte.html>)

31

Em que importante via fluvial está sendo construída a Usina de Belo Monte?

- A) Amazonas.
- B) Araguaia.
- C) Negro.
- D) Solimões.
- E) Xingu.

32

Após sua conclusão e ativação, a Usina de Belo Monte será a terceira maior do mundo e segunda maior da América, ficando no continente atrás apenas da usina hidroelétrica de

- A) *Churchill Falls* (Canadá).
- B) *Grand Coulee* (EUA).
- C) *Guri* (Venezuela).
- D) Itaipu (Brasil e Paraguai).
- E) *La Grande 2* (Canadá).

33

Dois grandes nomes do cinema internacional, diretor e atriz *hollywoodianos*, estiveram no Brasil, para se manifestarem contra a construção desta usina. São eles

- A) *Christopher Nolan* e *Cameron Diaz*.
- B) *James Cameron* e *Sigourney Weaver*.
- C) *Martin Scorsese* e *Reese Witherspoon*.
- D) *Steven Spielberg* e *Meryl Streep*.
- E) *Woody Allen* e *Diane Keaton*.

34

Atualmente suspensos, dois projetos de lei norte-americanos popularmente conhecidos como “Sopa” e “Pipa” (abreviação de seus nomes) causaram polêmica e repercussão internacional, provocando protestos de ativistas e contra-ataque de corporações gigantes, como *Google* e *Wikipedia*. É correto afirmar que as propostas

- A) ampliam os instrumentos e ações legais, para que os detentores de direitos autorais e intelectuais possam combater o tráfico de propriedade protegida e artigos falsificados na Internet.
- B) criminalizam o aborto em todos os casos de forma a impedir inclusive que mulheres vítimas de estupro possam fazer uso desta prática, abrindo exceção apenas nos casos de fetos anencefálicos.
- C) descriminalizam o uso da maconha, que passa a ser utilizada principalmente como medicamento no tratamento contra o câncer, podendo ser comercializada em farmácias norte-americanas.
- D) fortalecem a proteção do mercado interno norte-americano, criando novos subsídios aos produtos ou serviços locais, contrariando os tratados e regulamentações da Organização Mundial do Comércio.
- E) proíbem o uso da Internet em locais públicos e/ou coletivos, restringindo seu acesso a estabelecimentos privativos que possuem mecanismos de controle adequados ou de forma particular e residencial.

35

O final do século XX foi marcado por mudanças significativas na geopolítica mundial, a saber

- A) crescimento acelerado da China, tornando-se a segunda mais rica nação do planeta.
- B) transformação da Comunidade Econômica Europeia em União Europeia.
- C) fim da Guerra Fria com a extinção da União Soviética – URSS.
- D) predomínio do capitalismo com a supremacia de uma única superpotência: EUA.
- E) unificação da Alemanha, com extermínio do regime comunista na região oriental.

36

O Supremo Tribunal Federal se manifestou nos últimos anos sobre diversos assuntos controversos, realizando julgamentos que se tornaram históricos por tratarem de temas que, geralmente envolvem toda a sociedade. Sobre o STF é correto afirmar que

- I. abriu ação contra 40 suspeitos em envolvimento num esquema de corrupção que ficou conhecido como mensalão, julgando culpados grandes caciques do PT, como José Dirceu e José Genuíno.
- II. liberou a utilização de células-tronco embrionárias “inviáveis ou congelados há mais de três anos” em pesquisas no Brasil.
- III. classificou a Marcha da Maconha como uma manifestação legal e garantida pelo direito de livre expressão do pensamento.
- IV. decidiu pela extradição do ex-ativista de esquerda *Cesare Battisti* para a Itália, contrariando a decisão do presidente Luiz Inácio Lula da Silva.

Estão corretas apenas as afirmativas

- A) I, II
- B) III, IV
- C) II, III
- D) I, II, IV
- E) II, III, IV

37

Sobre as resoluções do Supremo Tribunal Federal, marque V para as afirmativas verdadeiras e F para as falsas. Foram decisões do STF que despertaram polêmica e chamaram a atenção da opinião pública

- () decidiu que não é mais crime o aborto de fetos anencéfalos no Brasil.
- () determinou o julgamento de agentes do Estado acusados de tortura no período militar.
- () reconheceu a ilegalidade da reserva Raposa Serra do Sol, garantindo-a aos fazendeiros.
- () suspendeu a Lei de Imprensa e a exigência de diploma para o exercício do jornalismo.

A sequência está correta em

- A) F, F, V, V
- B) F, V, V, F
- C) V, F, V, F
- D) V, V, F, F
- E) V, F, F, V

38

O oceano que ocupa maior área em quilômetros quadrados no planeta é

- A) Antártico.
- B) Ártico.
- C) Atlântico.
- D) Índico.
- E) Pacífico.

39

Sobre os principais candidatos à presidência da França para as eleições de 2012, é correto afirmar que



(<http://oglobo.globo.com/infograficos/eleicaoofranca/>)

- I. *Marine Le Pen* teve votação surpreendente no primeiro turno, ficando em terceiro lugar com um forte discurso de combate à imigração ilegal.
- II. *François Holland*, líder no primeiro turno de votação, comprometeu-se em retirar as tropas francesas do Afeganistão ainda este ano, se eleito.
- III. atual presidente da França, *Nicolas Sarkozy*, foi vencedor nos dois turnos com a defesa da regulamentação da imigração na França.
- IV. *Jean-Luc Mélenchon*, candidato apoiado pelo ex-diretor do FMI *Dominique Strauss-Kahn*, era favorito e foi prejudicado pelo escândalo envolvendo seu principal apoiador.

Estão corretas apenas as afirmativas

- A) I, II B) III, IV C) II, III D) I, II, IV E) II, III, IV

40

Com cerca de dez anos de existência, a moeda Euro ainda não foi adotada por todos os países membros da União Europeia, entre eles

- A) Alemanha e Espanha. D) Itália e Grécia.
B) Bélgica e França. E) Reino Unido e Dinamarca.
C) Holanda e Portugal.

INSTRUÇÕES

1. Material a ser utilizado: caneta esferográfica azul ou preta. Os objetos restantes devem ser colocados em local indicado pelo fiscal da sala, inclusive aparelho celular desligado e devidamente identificado com etiqueta.
2. Não é permitido consulta, utilização de livros, códigos, dicionários, apontamentos, apostilas, calculadoras e etc. Não é permitido ao candidato ingressar na sala de provas sem a respectiva identificação e o devido recolhimento de telefone celular, bip e outros aparelhos eletrônicos.
3. Durante a prova, o candidato não deve levantar-se, comunicar-se com outros candidatos e nem fumar.
4. A duração da prova é de 03 (três) horas, já incluindo o tempo destinado à entrega do Caderno de Provas e à identificação – que será feita no decorrer da prova – e ao preenchimento do Cartão de Respostas (Gabarito).
5. Somente em caso de urgência pedir ao fiscal para ir ao sanitário, devendo no percurso permanecer absolutamente calado, podendo antes e depois da entrada sofrer revista através de detector de metais. Ao sair da sala no término da prova, o candidato não poderá utilizar o sanitário. Caso ocorra uma emergência, o fiscal deverá ser comunicado.
6. O Caderno de Provas consta de 40 (quarenta) questões de múltipla escolha, exceto para os cargos de nível fundamental completo e incompleto em que os Cadernos de Provas constam de 30 (trinta) questões. Leia-o atentamente.
7. **As questões das provas objetivas são do tipo múltipla escolha, com 05 (cinco) opções (A a E) e uma única resposta correta.**
8. Ao receber o material de realização das provas, o candidato deverá conferir atentamente se o Caderno de Provas corresponde ao cargo a que está concorrendo, bem como se os dados constantes no Cartão de Respostas (Gabarito) que lhe foi fornecido, estão corretos. Caso os dados estejam incorretos, ou o material esteja incompleto ou tenha qualquer imperfeição, o candidato deverá informar tal ocorrência ao fiscal.
9. Os fiscais não estão autorizados a emitir opinião e prestar esclarecimentos sobre o conteúdo das provas. Cabe única e exclusivamente ao candidato interpretar e decidir.
10. O candidato poderá retirar-se do local de provas somente a partir dos 90 (noventa) minutos após o início de sua realização, contudo não poderá levar consigo o Caderno de Provas, somente sendo permitida essa conduta apenas no decurso dos últimos 30 (trinta) minutos anteriores ao horário previsto para o seu término.
11. Os 3 (três) últimos candidatos de cada sala somente poderão sair juntos. Caso o candidato insista em sair do local de aplicação da prova, deverá assinar um termo desistindo do Concurso Público e, caso se negue, deverá ser lavrado o Termo de Ocorrência, testemunhado pelos 2 (dois) outros candidatos, pelo fiscal da sala e pelo coordenador da unidade.

RESULTADOS E RECURSOS

- Os gabaritos oficiais preliminares das provas escritas objetivas de múltipla escolha serão divulgados na Internet, no site **www.consulplan.net**, a partir da 00h00min do dia subsequente ao da realização da provas.

- Os recursos deverão ser apresentados, conforme determinado no **item 8 do Edital de Concurso Público nº. 001/2012**, sendo observados os seguintes aspectos:

- a) O candidato que desejar interpor recursos contra os gabaritos oficiais preliminares das provas objetivas disporá de **02 (dois) dias úteis**, a partir do dia subsequente ao da divulgação, em requerimento próprio disponibilizado no *link* correlato ao Concurso Público no *site* **www.consulplan.net**.
- b) A interposição de recursos poderá ser feita **somente via Internet, através do Sistema Eletrônico de Interposição de Recursos**, com acesso pelo candidato com o fornecimento de dados referentes à sua inscrição, apenas no prazo recursal, à **CONSULPLAN**, conforme disposições contidas no site **www.consulplan.net**, no *link* correspondente ao Concurso Público.