

PROVA M11 V MANHÃ	ATENÇÃO: VERIFIQUE SE CÓDIGO E PROVA DESTE CADERNO DE QUESTÕES CONFEREM COM O SEU CARTÃO DE RESPOSTAS
--	--



CARGO: PMA IV - TÉCNICO EM EDIFICAÇÕES

FRASE PARA EXAME GRAFOTÉCNICO (TRANSCREVA NO QUADRO DE SEU CARTÃO DE RESPOSTAS)

“O entusiasmo é a maior força da alma.”

LEIA ATENTAMENTE AS INSTRUÇÕES SEGUINTE:

1. Este **Caderno de Questões** contém questões de múltipla escolha, cada uma com 5 opções A, B, C, D e E.
2. Ao receber o material, verifique no **Cartão de Respostas** seu nome, número de inscrição, data de nascimento, cargo e prova. Qualquer irregularidade comunique imediatamente ao fiscal de sala. Não serão aceitas reclamações posteriores.
3. Leia atentamente cada questão e assinale no **Cartão de Respostas** a opção que responde corretamente a cada uma delas. O **Cartão de Respostas** será o único documento válido para a correção eletrônica. O preenchimento do **Cartão de Respostas** e a respectiva assinatura serão de inteira responsabilidade do candidato. Não haverá substituição do **Cartão de Respostas**, por erro do candidato.
4. Observe as seguintes recomendações relativas ao **Cartão de Respostas**:
 - A maneira correta de marcação das respostas é cobrir, fortemente, com esferográfica de tinta azul ou preta, o espaço correspondente à letra a ser assinalada.
 - Outras formas de marcação diferentes implicarão a rejeição do **Cartão de Respostas**.
 - Será atribuída nota zero às questões não assinaladas ou com falta de nitidez, ou com marcação de mais de uma opção, e as emendadas ou rasuradas.
5. O fiscal de sala não está autorizado a alterar qualquer destas instruções. Em caso de dúvida, solicite a presença do coordenador local.
6. Você só poderá retirar-se definitivamente do recinto de realização da prova após 1 hora contada do seu efetivo início, **sem levar este Caderno de Questões**.
7. Você só poderá levar este **Caderno de Questões** caso permaneça na sala até 1 hora antes do término da prova.
8. Por motivo de segurança, só é permitido fazer anotação durante a prova neste **Caderno de Questões** e no **Cartão de Respostas**. Qualquer outro tipo de anotação será motivo de eliminação automática do candidato.
9. Após identificado e instalado na sala, você não poderá consultar qualquer material, enquanto aguarda o horário de início da prova.
10. Os três últimos candidatos deverão permanecer na sala até que o último candidato entregue o **Cartão de Respostas**.
11. Ao terminar a prova, é de sua responsabilidade entregar ao fiscal o **Cartão de Respostas**. Não esqueça seus pertences.
12. O **Gabarito Oficial da Prova Objetiva** será disponibilizado no site www.funcab.org, conforme estabelecido no Cronograma.

BOA PROVA!

Leia o texto abaixo e responda às questões propostas.

Texto 1:

Dengue e Redes Sociais

As redes sociais (Orkut, Facebook e Twitter), que são cada vez mais utilizadas pela população, sobretudo a mais jovem, têm se mostrado um excelente instrumento não só para aproximação das pessoas, mas também de mobilização e informação em tempo real.

A campanha de combate à corrupção, que mobilizou milhares de brasileiros ontem, em 18 estados, por exemplo, foi convocada através das redes sociais. Aliás, desde a primeira edição, ocorrida em 7 de setembro, que os organizadores vêm recorrendo ao mecanismo.

(...)

Agora é o Ministério da Saúde que resolve adotar medida semelhante no combate à dengue. A ideia do ministro Alexandre Padilha é recorrer às redes sociais, como o Twitter, para monitorar a situação epidemiológica no País.

Com isso, acredita o ministro, será possível analisar, em tempo real, informações sobre a dengue em municípios com população acima de 100 mil habitantes.

Os dados obtidos pela internet funcionarão como alertas que serão acompanhados pelo sistema de vigilância em saúde, que verificará possíveis regiões onde há um indicativo de aumento da doença.

O ministério está correto em recorrer a todos os mecanismos disponíveis para monitorar os casos de incidência da doença. As redes sociais são uma realidade, com a vantagem de que através delas é possível acompanhar os acontecimentos em caso real.

Esta pode ser também uma forma de estimular os jovens a se envolverem em questões importantes, como o combate à dengue. Resta saber se as autoridades terão a rapidez necessária para responder às demandas surgidas a partir de denúncias da população.

(<http://jornal.ofluminense.com.br/editorias/editorial/dengue-e-redes-sociais,13/10/2011>)

Questão 01

O texto “Dengue e Redes Sociais” têm como principal objetivo:

- A) divulgar a campanha promovida por jovens no combate à corrupção que foi divulgada pelas redes sociais.
- B) enumerar as estratégias do governo no sistema público de saúde utilizando-se das redes sociais de informação.
- C) discutir a atuação das redes sociais na mobilização de pessoas em questões importantes como a dengue.
- D) comunicar a preocupação do governo no aumento dos casos de dengue no país em áreas de difícil acesso.
- E) apresentar o papel do Ministério da Saúde no combate à dengue através do sistema de vigilância em saúde endêmica.

Questão 02

No trecho “Agora é o Ministério da Saúde que resolve adotar medida semelhante no combate à dengue.” (parágrafo 3), a expressão MEDIDA SEMELHANTE se refere, no texto:

- A) ao uso das redes sociais pelo governo para monitorar a situação epidemiológica no país.
- B) às informações disponíveis na internet sobre o aumento da dengue em grandes centros.
- C) à mobilização de jovens de todo o país que vão às ruas para protestar contra o governo.
- D) à contratação de novos agentes na área da saúde para atuar no combate à dengue.
- E) às denúncias da população com respeito à corrupção que assola o país inteiro.

Questão 03

Em “As redes sociais (Orkut, Facebook e Twitter), que são cada vez mais utilizadas pela população, sobretudo a mais jovem, têm se mostrado um excelente instrumento não só para aproximação das pessoas, MAS TAMBÉM de mobilização e informação em tempo real.”, o termo destacado exprime uma ideia de:

- A) conclusão.
- B) adição.
- C) explicação.
- D) oposição.
- E) alternância.

Questão 04

No período “A ideia do ministro Alexandre Padilha é recorrer às redes sociais, como o Twitter, para monitorar a situação EPIDEMIOLÓGICA no País.” (parágrafo 3), o adjetivo em destaque pode ser substituído, sem prejuízo para o sentido original do texto, pela expressão:

- A) dos profissionais da saúde.
- B) da propagação das doenças.
- C) dos especialistas em epidemias.
- D) do estudo das infecções.
- E) das doenças infectocontagiosas.

Questão 05

As palavras destacadas no período “Com isso, acredita o ministro, será possível ANALISAR, em tempo real, informações sobre a dengue em municípios com POPULAÇÃO acima de 100 mil habitantes.”, são registradas, respectivamente, com S e Ç. Assinale a alternativa, cujas palavras também devem ser registradas com S e Ç, respectivamente.

- A) introdu__ão/demi__ão.
- B) redu__ão/discu__ão.
- C) aver__ão/intromi__ão.
- D) expan__ão/concilia__ão.
- E) apresenta__ão/conce__ão.

Questão 06

Observe o emprego do acento grave para marcar a crase no período: “A campanha de combate À CORRUPÇÃO, que mobilizou milhares de brasileiros ontem, em 18 estados, por exemplo, foi convocada através das redes sociais.”. A opção em que o uso do acento grave indicativo de crase está correto, de acordo com a norma culta da língua é:

- A) Referiu-se À veracidade das informações que foram transmitidas através das redes sociais.
- B) Dirigiu-se À ele, o ministro, para interrogá-lo sobre o aumento dos casos de dengue.
- C) Os agentes de saúde vieram À pé para vistoriar as casas em regiões de difícil acesso.
- D) Comunicaremos À vocês o aumento de número de casos de dengue.
- E) É muito importante À todos nós evitarmos a proliferação do mosquito da dengue.

Questão 07

Assinale a alternativa em que as duas palavras são acentuadas pela mesma regra de acentuação gráfica.

- A) análise / além.
- B) contágio / saúde.
- C) verificará / será.
- D) municípios / através.
- E) também / incidência.

Questão 08

Assinale a alternativa em que as palavras destacadas se classificam como SUBSTANTIVO e ADJETIVO, respectivamente.

- A) “Aliás, desde a PRIMEIRA edição, ocorrida em 7 de setembro, que os ORGANIZADORES vêm recorrendo ao mecanismo.” (parágrafo 2)
- B) “Resta saber se as AUTORIDADES terão a rapidez NECESSÁRIA para responder às demandas surgidas a partir de denúncias da população.” (parágrafo 7)
- C) “AGORA é o Ministério da Saúde que resolve adotar MEDIDA semelhante no combate à dengue.” (parágrafo 3)
- D) “O MINISTÉRIO está correto em recorrer a TODOS os mecanismos disponíveis para monitorar os casos de incidência da doença. (parágrafo 6)
- E) “As redes SOCIAIS são uma realidade, com a VANTAGEM de que através delas é possível acompanhar os acontecimentos em caso real.” (parágrafo 6)

Questão 09

No trecho “Os dados obtidos pela internet funcionarão como alertas que serão acompanhados pelo sistema de vigilância em saúde, que verificará possíveis regiões onde HÁ um indicativo de aumento da doença.”, a concordância do verbo Haver está correta segundo as regras da norma culta da língua. Marque a alternativa em que o verbo destacado também está corretamente empregado quanto às regras de concordância verbal.

- A) ACONTECE, em locais de difícil acesso, muitas situações em que o morador não atende aos agentes de saúde.
- B) FAZEM mais de vinte anos que a dengue se instalou no Brasil transformando-se em uma doença endêmica.
- C) Durante o percurso, SURTIU muitos obstáculos para que os agentes conseguissem atender àquela comunidade.
- D) As redes sociais AUXILIARÃO na campanha contra a dengue através de informações ao Ministério da Saúde.
- E) Para a erradicação da dengue no Brasil EXISTE desafios e obstáculos a serem ultrapassados.

Questão 10

A opção em que o verbo está flexionado no mesmo modo e tempo que MOBILIZOU no trecho “A campanha de combate à corrupção, que MOBILIZOU milhares de brasileiros ontem, em 18 estados, por exemplo, foi convocada através das redes sociais.”

- A) É importante que a população PARTICIPE nas campanhas contra a dengue.
- B) As redes sociais se TRANSFORMARAM em ferramentas de utilidade pública.
- C) Se não HOUVER mobilização de todos no combate à dengue, a epidemia será enorme.
- D) A transmissão do vírus da dengue OCORRE através da picada do mosquito já infectado.
- E) Sem vacina, a dengue CONTINUARÁ sendo um desafio constante e difícil de ser combatida.

Questão 11

Sobre o período “Os dados obtidos pela internet funcionarão como alertas que serão acompanhados pelo sistema de vigilância em saúde, que verificará possíveis regiões onde há um indicativo de aumento da doença.”, está correta a afirmação sobre a análise que se faz:

- A) É um período composto por coordenação.
- B) Há um pronome relativo introduzindo uma oração subordinada substantiva.
- C) Trata-se de um período misto, por apresentar uma oração coordenada e três subordinadas.
- D) O verbo Haver assinala a última oração subordinada do período.
- E) Todos os verbos das orações do período estão na voz passiva analítica.

Questão 12

A palavra COMBATE em “A campanha de COMBATE à corrupção, que mobilizou milhares de brasileiros ontem, em 18 estados, por exemplo, foi convocada através das redes sociais.”, tem o mesmo processo de formação que a destacada na alternativa:

- A) Efetuou a COMPRA de um terreno que estava infestado de larvas de mosquito da dengue.
- B) O governo usará o TWITTER como forma de comunicação com o povo.
- C) Ficou BOQUIABERTO com a quantidade de larvas de mosquito que encontrou lá.
- D) Era preciso conhecer o PORQUÊ de tantos casos de dengue naquela região.
- E) A dengue acabou se transformando em uma PEDREIRA que precisa ser derrubada.

Texto 2:



Questão 13

A fala “Eu não tiro férias.” no último quadrinho, considerando o sentido global da tirinha, significa que:

- A) no Brasil, ainda há pessoas sem direitos trabalhistas garantidos.
- B) a população deve se preocupar com a dengue em todos os momentos.
- C) o personagem Mosquiteiro ficará ausente para gozar suas férias.
- D) a população ainda não tomou consciência sobre as causas da dengue.
- E) as férias devem ser um período para se trabalhar junto à comunidade.

Questão 14

Observe o segundo quadrinho da tirinha “O Mosquiteiro”. Na fala “E VOCÊ, CAMPEÃO, ESTÁ TUDO CERTO?”, a palavra CAMPEÃO está entre vírgulas, porque:

- A) se trata de um aposto explicativo.
- B) marca uma inversão de termos.
- C) funciona como um vocativo.
- D) é um adjunto adverbial.
- E) ocorre a omissão de um termo.

Questão 15

Por se tratar de uma tirinha, no texto 2 predomina a linguagem coloquial. A frase de fechamento do texto, no último quadrinho, “Mesmo nas férias não esqueça de combater a dengue!” apresenta um desvio de norma culta. Assinale a opção em que a frase está adequada à língua padrão, seguindo as regras de regência e/ou de concordância.

- A) Chegou os agentes de saúde e várias pessoas da comunidade para combater a dengue.
- B) Se precisamos ir para a capital combater a dengue, iremos logo.
- C) Chegamos no local muito tarde e os moradores não nos receberam.
- D) Nas férias, precisamos nos lembrar de cobrir as caixas d'água.
- E) Fazem dois meses que estivemos aqui, e já tem muitas garrafas vazias largadas!

Questão 16

De acordo com a Lei Orgânica do município de Colatina, constitui instrumento básico da política de desenvolvimento, devendo contemplar os aspectos físico-territoriais, econômicos, sociais, ambientais e administrativos do município:

- A) Código de Obras e Edificações.
- B) Lei de Diretrizes Orçamentárias.
- C) Plano Diretor Urbano.
- D) Plano de Desenvolvimento Integrado.
- E) Plano Diretor Integrado.

Questão 17

A remuneração dos servidores públicos e dos agentes políticos será fixada por lei. Nos termos da Lei Orgânica do Município de Colatina, a remuneração dos Vereadores, terá como limite máximo a remuneração percebida pelo:

- A) Secretário de Administração Municipal.
- B) Procurador Geral do Município.
- C) Prefeito Municipal.
- D) Vice-Prefeito Municipal.
- E) Presidente da Câmara Municipal.

Questão 18

A Lei Complementar nº 36, de 30 de dezembro de 2005, institui o Plano de Cargos e Vencimentos por Habilidades e Competências – PCVHC – dos servidores efetivos que ingressaram no quadro de pessoal da Administração Direta do Município de Colatina após a sua promulgação. Quanto à mencionada Lei, é correto afirmar:

- A) Os dispositivos desta Lei não se aplicam aos servidores da carreira do Magistério, por estarem submetidos à legislação específica.
- B) A Lei entrou em vigor após 120 dias de sua publicação.
- C) A partir da publicação desta Lei, continuaram sendo admitidos servidores no regime da Consolidação das Leis do Trabalho.
- D) Os dispositivos desta Lei não se aplicam aos servidores do cargo Profissional Municipal de Nível Superior, por força de Lei Complementar.
- E) Ao servidor que for designado para o exercício da função de confiança, é vedada gratificação.

Questão 19

A ética profissional se caracteriza por um conjunto de normas e princípios, que têm por fim orientar as relações dos profissionais com os membros da equipe de trabalho, destes com os usuários do serviço, com as instituições a que servem, dentre outros. É exemplo de postura ética:

- A) fazer uso de informações privilegiadas obtidas no âmbito interno de seu serviço, em benefício de amigos.
- B) facilitar a fiscalização dos atos praticados, pela autoridade competente.
- C) exercer as prerrogativas funcionais que lhe sejam atribuídas, contrariamente aos interesses do usuário do serviço público.
- D) desviar servidor público para atendimento a interesse particular.
- E) apresentar-se embriagado no serviço ou fora dele habitualmente.

Questão 20

A Constituição Federal prevê que a investidura em cargo público depende de aprovação prévia em concurso público de provas ou de provas e títulos. No entanto, o exercício de funções específicas, independentemente de concurso público. É cargo/função cuja investidura independe de concurso público:

- A) servidores estatutários.
- B) o contrato por prazo indeterminado por interesse público.
- C) a função de confiança.
- D) o contrato por prazo indeterminado, de necessidade excepcional.
- E) o cargo em comissão.


INFORMÁTICA BÁSICA

Questão 21

No Windows XP, as informações referentes ao uso da memória, à configuração de perfis e a propriedades de hardware e dispositivos, encontram-se disponíveis no(a) (s):

- A) opção sistemas.
- B) área de transferência.
- C) opção contas de usuário.
- D) *gadgets* da área de trabalho.
- E) opções de energia.

Questão 22

O Word 2003 apresenta um recurso que após selecionado mostra as marcas de parágrafos e outros símbolos de formatação inseridos pelo usuário e que estariam ocultos na apresentação dos documentos no momento da sua elaboração. Das opções seguintes, aquela que quando inserida pelo usuário, NÃO é percebida por este recurso do Word () é:

- A) espaços.
- B) tabulações.
- C) marcas de fim de parágrafo (ENTER).
- D) quebras.
- E) negrito.

Questão 23

Analise as seguintes sentenças em relação às ferramentas e aplicativos associados à Internet:

- I. O MSN Messenger permite conversa por microfone e webcam, além da troca de arquivos e do recurso de compartilhamento de arquivos entre usuários.
- II. O Internet Explorer, o Mozilla Firefox e o Opera Web Browser são exemplos de navegadores para acesso à Internet, sendo que o primeiro se destaca como um produto de maior utilização pelos usuários por possuir código aberto.
- III. A ferramenta de busca e pesquisa do Google permite a obtenção de uma definição de uma palavra por meio da utilização de um recurso dessa ferramenta como se fosse um dicionário.

São verdadeiras apenas:

- A) I.
- B) II.
- C) III.
- D) I e III.
- E) II e III.

Questão 24

Dos tipos de gráficos disponíveis no Excel 2003, aquele que é utilizado para exibir tendências ao longo do tempo é:

- A) radar.
- B) linha.
- C) pizza.
- D) dispersão.
- E) área.

Questão 25

São conceitos, ferramentas, técnicas ou dispositivos relacionados com a segurança da informação:

- A) *skype, captchas, phishing e malware.*
- B) *shareware, firewall, malware e phishing.*
- C) *firewall, captchas, phishing e malware.*
- D) *freeware, phishing, malware e firewall.*
- E) *phishing, captchas, skype e shareware.*

CONHECIMENTOS ESPECÍFICOS

Questão 26

Uma barra de aço com seção de 400 cm² e comprimento de 840 cm, submetida a uma força de tração F, foi distendida de 0,1 cm. O módulo de elasticidade deste aço é 21 x 10³ kN/cm². O valor da força F é:

- A) 500 kN
- B) 1000 kN
- C) 1500 kN
- D) 2000 kN
- E) 2500 kN

Questão 27

De acordo com o que dispõe a Lei nº 4.226, de 12 de fevereiro de 1996 (Código de Obras do Município de Colatina – ES), a área de uma sala de aula de uma escola para comportar 50 alunos, deverá ter, no mínimo:

- A) 25 m²
- B) 50 m²
- C) 56 m²
- D) 60 m²
- E) 68 m²

Questão 28

De acordo com o que dispõe a Lei nº 4.226, de 12 de fevereiro de 1996 (Código de Obras do Município de Colatina – ES), é vedada a edificação de postos de abastecimento próximos de escolas, hospitais, asilos e templos religiosos. Esta proibição se aplica para um raio de até:

- A) 300 m
- B) 400 m
- C) 500 m
- D) 600 m
- E) 900 m

Questão 29

De acordo com o que dispõe a Lei nº 4.226, de 12 de fevereiro de 1996 (Código de Obras do Município de Colatina – ES), as áreas de ventilação e iluminação mínima de uma sala com 24 m² de uma edificação residencial, voltadas para uma área descoberta, é:

- A) 1 m²
- B) 2 m²
- C) 3 m²
- D) 4 m²
- E) 5 m²

Questão 30

De acordo com o que dispõe a Lei nº 4.226, de 12 de fevereiro de 1996 (Código de Obras do Município de Colatina – ES), nas edificações destinadas a estabelecimentos hospitalares e congêneres, os compartimentos destinados a quarto de internação para 01 (um) leito deverão ter área mínima de:

- A) 18 m²
- B) 16 m²
- C) 14 m²
- D) 12 m²
- E) 10 m²

Questão 31

De acordo com a norma ABNT NBR 7200:1998 (Execução de revestimento de paredes e tetos de argamassas inorgânicas – Procedimento), quando se fizer uso de argamassas preparadas em obra, para aplicação de revestimento sobre estruturas de concreto, a idade mínima da estrutura de concreto, em dias, deve ser:

- A) 3 dias
- B) 7 dias
- C) 14 dias
- D) 21 dias
- E) 28 dias

Questão 32

Para a determinação da resistência de dosagem de um concreto, de acordo com a norma ABNT NBR 12655: 2006 (Concreto de cimento Portland – Preparo, controle e recebimento – Procedimento), sabe-se que a resistência característica do concreto à compressão é 30 MPa e que o desvio-padrão da dosagem é 4 MPa. A resistência de dosagem é:

- A) 30,0 MPa
- B) 31,6 MPa
- C) 34,0 MPa
- D) 36,6 MPa
- E) 38,0 MPa

Questão 33

Com relação ao preconizado pela norma ABNT NBR 7480: 2007 (Aço destinado a armaduras para estruturas de concreto armado – Especificação), é correto afirmar que:

- A) as barras da categoria CA-60 são obrigatoriamente providas de nervuras.
- B) a resistência característica de escoamento das barras de categoria CA-50 é 500 MPa.
- C) o comprimento de fornecimento das barras e fios retos deve ser de 11 metros.
- D) a massa nominal da barra de diâmetro nominal 12,5 mm é 3 kg/m.
- E) a área da seção do fio de diâmetro nominal 10,0 mm é 150 mm².

Questão 34

Uma edificação com dimensões reais 32 m por 12 m, foi desenhada em uma planta de situação na escala 1:200. Esta edificação ocupou no papel a área de:

- A) 24 cm²
- B) 48 cm²
- C) 96 cm²
- D) 192 cm²
- E) 384 cm²

Questão 35

O formato A0 para desenhos técnicos, de acordo com a norma ABNT NBR 10068: 1987 (Folha de desenho – Leiaute e dimensões), tem área de:

- A) 1,00 m²
- B) 0,50 m²
- C) 0,25 m²
- D) 0,12 m²
- E) 0,06 m²

Questão 36

De acordo com a norma ABNT NBR 6492: 1994 (Representação de projetos de arquitetura), em um projeto executivo a indicação do norte deve ser feita, entre outros, no seguinte desenho:

- A) corte.
- B) fachada.
- C) elevação.
- D) planta.
- E) detalhe.

Questão 37

Observe a linha abaixo:



De acordo com a norma ABNT NBR 6492: 1994 (Representação de projetos de arquitetura), esta é uma linha:

- A) de contorno.
- B) interna.
- C) situada além do plano do desenho.
- D) de eixo ou coordenada.
- E) de projeção.

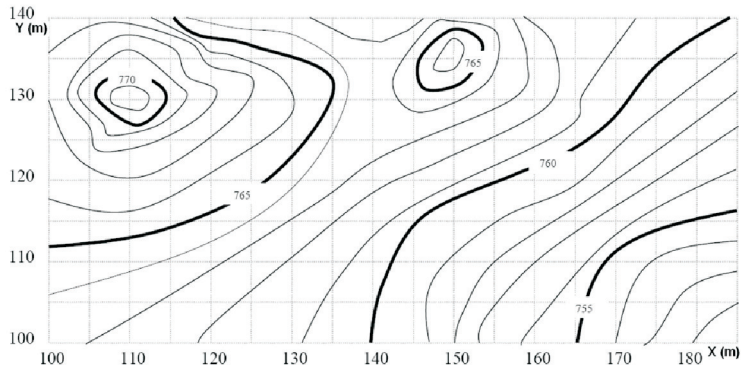
Questão 38

Um talude de 2 metros de altura será contido por um muro de arrimo. O peso específico do solo a ser contido é 18 kN/m³ e o coeficiente de empuxo ativo é 1/3. O momento de tombamento na base deste muro, em kN.m/m, é igual a:

- A) 8
- B) 10
- C) 12
- D) 14
- E) 16

Questão 39

Observe as curvas de nível abaixo:



Um ponto "A" tem as seguintes coordenadas: $X = 170$ m e $Y = 120$ m. A cota ou altitude deste ponto "A" é:

- A) 752 m
- B) 755 m
- C) 758 m
- D) 765 m
- E) 770 m

Questão 40

Uma amostra de solo tem massa de 18 kg, volume de 9 dm^3 e umidade de 20%. A massa específica das partículas é 3 g/cm^3 . O índice de vazios deste solo é:

- A) 0,9
- B) 0,8
- C) 0,7
- D) 0,6
- E) 0,5