

PORTUGUÊS

Andando há 40 anos por este país, catando dinheiro para levar pra casa, eu aprendi a acreditar. Acreditar na terra, no homem, na chuva, na benção, na semente, no fruto, no coração, na mente... na inteligência. Aprendi, com o meu povo, que quando uma coisa está muito séria, o melhor que se faz é brincar com ela. E, naquelas tardes terríveis, sozinho num quarto de hotel, esperando a hora do show, eu comecei a desenhar o país dos meus sonhos. Um país onde cada lavrador tenha um par de bois para puxar seu arado e que de tarde, ao voltar para casa, encontre um par de filhos o esperando e à noite quando for dormir, tenha um par de pernas para amar; no país dos meus sonhos, todo pobre vai comer, todo hospital terá remédios, todo aluno terá colégio, todo professor ganhará um salário decente e todo policial apenas prenderá os bandidos, em vez de os ajudar a matar e a roubar; no país dos meus sonhos todo cego vai ver, todo surdo vai ouvir e todo mudo vai ver e ouvir coisas tão lindas que nem será preciso dizer nada; no país dos meus sonhos a integração do homem com a natureza será tanta que eu chego a imaginar uma árvore dizendo a um homem: "Você me tratou tão bem, foi tão legal comigo, que eu gostaria de me transformar na mesa da sua casa, nas cadeiras onde sua família sentará, no berço do seu filho". No país dos meus sonhos, o homem branco, afinal, vai descobrir que o coração do negro é do tamanho do seu e o sangue da mesma cor. O país dos meus sonhos um dia será verdade. E ele será tão feliz que nem vai precisar de mim para fazer rir um pouco. Não faz mal. Eu perco o emprego, mas não perco o meu sonho. Boa noite.

CHICO ANYSIO.

<http://sitenotadez.net/cronicas/>

1) O termo destacado abaixo possui valor de um sintagma que se encontra na alternativa:

"*todo mudo vai ver e ouvir coisas tão lindas que nem será preciso dizer nada.*"

- A) O dinheiro que está em cima do móvel é meu;
- B) Esta é a casa a que fiz referência;
- C) Gosto da mulher que tu és;
- D) Os candidatos cujas provas foram entregues podem sair;
- E) O desejo de quanto quero ser aprovado não é muito.

2) A relação sintática, em destaque, no fragmento abaixo é a mesma da alternativa:

"Eu perco o emprego, mas não perco o meu sonho."

A) Quando uma coisa está muito séria, o melhor é brincar com ela;

B) Todo professor ganhará um salário decente e todo policial apenas prenderá os bandidos;
 C) Eu chego a imaginar uma árvore dizendo a um homem: "Você me tratou tão bem, foi tão legal comigo;"

D) Ele será tão feliz que nem vai precisar de mim;
 E) Andando há 40 anos por este país, catando dinheiro para levar pra casa, eu aprendi a acreditar.

3) O fragmento destacado abaixo possui diretrizes sintáticas de:

"No país dos meus sonhos a integração do homem com a natureza será tanta que eu chego a imaginar uma árvore dizendo a um homem."

- A) Um complemento nominal;
- B) Uma oração consecutiva;
- C) Uma oração causal;
- D) Uma oração comparativa;
- E) Um complemento verbal.

4) A alternativa **CORRETA** quanto à gramática normativa se encontra na alternativa:

- A) A coerência gramatical permanece a mesma se for acrescida a palavra "atrás" em: "*Andando há 40 anos atrás*" assim como ocorrem em: "eu nasci há 10 mil anos atrás";
- B) As vírgulas em "*no homem, na chuva, na benção, na semente, no fruto, no coração, na mente*" são empregadas pela mesma regra do fragmento "*E, naquelas tardes terríveis, sozinho num quarto de hotel*";
- C) Ao substituir a palavra onde em "*Um país onde*" por "*aonde*" o enunciado permanece em conjuntura com a gramática normativa;
- D) O verbo "haver" empregado no primeiro período, possui mesma função do verbo em: "Há vários alunos aqui";
- E) O sujeito do aprender em "Aprendi, com o meu povo" é classificado como elíptico.

5) Depreende-se da charge abaixo:



- I. A expressão **da poupança** completa o nome rendimento, sendo classificado como complemento nominal.
- II. "À taxa Selic" possui características de um complemento verbal, conjunturado ao verbo de forma indireta.
- III. A omissão do acento grave deixa o enunciado com as diretrizes gramaticais.

Está **CORRETA** a alternativa:

- A) II;
- B) I e II;
- C) III;
- D) I e III;
- E) I.

6) Assinale a alternativa que melhor completa os espaços em branco do fragmento.

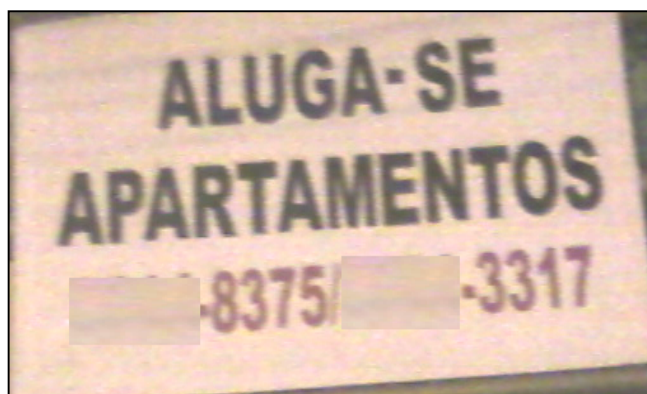
" A é um que atinge a boa parte dos brasileiros. Dessa forma, as comidas devem ser para que este problema seja controlado e a de sal esteja controle."

- A) Hiper-tensão – mal – insossa – taxa – sob;
- B) Hipertensão – mau – insoça – taxa – sobre;
- C) Hipertensão – mal – insossa – taxa – sob;
- D) Hipertensão – mau – inçoça – tacha – sobre;
- E) Ipertensão – mal – inçoça – tacha – sob.

7) A alternativa em que **NÃO** foi obedecida às regras de concordância é:

- A) Fui eu quem falou sobre o seu caso;
- B) Devem haver mais pessoas com cursos de nível superior no futuro;
- C) 80% da população brasileira assistiu ao final dos campeonatos regionais;
- D) A multidão de fanáticos torcedores aplaudiram seus times;
- E) As provas terminarão ao meio dia e meia hora.

8) Observe as placas a seguir:



- I. As partículas "se" presente nos enunciados possuem mesmas classificações gramaticais.
- II. Há incoerência gramatical nos dois enunciados, haja vista que, os verbos de ambas as placas devem estar no plural.
- III. Há incoerência gramatical apenas na placa I, haja vista que a partícula "se" apassiva o sujeito e na placa II indetermina o sujeito.
- IV. O sujeito da primeira placa é "apartamentos". E o sujeito da segunda placa é "profissionais".

Está **CORRETA** a alternativa:

- A) I e IV;
- B) II e IV;
- C) III;
- D) I e III;
- E) I e II.

9) A alternativa que preenche **CORRETAMENTE** o enunciado abaixo se encontra:

- I. Com os olhos fixos no rei o servo falou: irá ao Brasil.
- II. Logo a notícia se espalhou e chegou distorcida ao Brasil, onde se comentava que o príncipe visitaria esta Terra, onde falavam que chegaria em breve.
- III. É sabido que em breve o Papa visitará o Brasil. Ao mencionar o nome do sacerdote indiretamente, deve-se dizer

- A) Sua majestade - Sua alteza – Vossa santidade;
- B) Vossa majestade - Sua alteza – Vossa santidade;
- C) Vossa majestade - Vossa alteza – Vossa onipotência;
- D) Vossa majestade – Sua alteza – Sua santidade;
- E) Sua majestade – Vossa alteza – Vossa santidade.

10) Transpondo o enunciado abaixo para o plural obtem-se:



FAMOSOS

Ex-guarda-costas mantém polêmicas sobre Michael Jackson

Matt Fiddes, antigo funcionário, disse a um jornal que o astro quis matar Randy, um dos seus irmãos, em 2005

Leia também:

- Carolina Dieckmann está abatida com fotos nuas
- Ex-Morena da Laje será capa da 'Playboy'
- Grávida, Grazi publica foto de barrigão pintado

- A) Ex-guardas-costas mantém polêmicas sobre Michael Jackson;
- B) Os ex-guardas-costas mantêm polêmicas sobre Michael Jackson;
- C) Ex-guarda-costas mantêm polêmicas sobre Michael Jackson;
- D) Os ex-guarda-costas mantêm polêmicas sobre Michael Jackson;
- E) Ex-guarda-costas mantêm polêmicas sobre Michael Jackson.

CONHECIMENTOS GERAIS

11) Na lei Orgânica são expostas no Art. 18 as obrigações dos Vereadores do Município de Serra Talhada (PE). Sobre este assunto analise as proposições abaixo:

- I. Dar posse ao Prefeito e ao Vice-Prefeito, conhecer de sua renúncia e afastá-los, definitivamente, do exercício do cargo, nos termos desta Lei.
- II. Conceder licença, para afastamento, ao Prefeito, ao Vice-Prefeito e aos Vereadores.
- III. Votar moção de censura pública ou mérito aos Secretários Municipais, representantes do poder público, e aos demais cidadãos em relação ao desempenho de suas funções.
- IV. Autorizar o Prefeito a ausentar-se do Município por mais de 15 (quinze) dias consecutivos.
- V. Autorizar a referendo e convocar plebiscito, exceto os casos previstos nesta Lei.

- A) Estão corretas apenas a I, II e III;
- B) Estão corretas apenas a II e IV;
- C) Estão corretas apenas a III, IV e V;
- D) Todas as alternativas estão corretas;
- E) Todas as alternativas estão incorretas.

12) As ações do Governo Municipal na Educação de Serra Talhada receberam o reconhecimento _____, a Medalha _____.

O Cerimonial de entrega da premiação aconteceu no Centro de Convenções em Olinda - PE, no dia 28 de abril de 2012. A secretaria Municipal de Educação esteve representada pelo Sr. Joaquim Alves da Silva, que assume a Pasta da Diretoria de Planejamento.

- A) Do Instituto Tiradentes de Minas Gerais; Instituição nota 10;
- B) Do Ministério da Educação e Cultura; Instituição nota 10;
- C) Do ENEAD; Jovens Talentos;
- D) Do Ministério da Educação e Cultura; Amigos da Escola;
- E) Do Instituto Tiradentes de Minas Gerais; Presidente Tancredo Neves - Mérito Educação.

13) Sobre os ilustres nomes que comandaram o Município de Serra Talhada (PE), alguns se destacam, começando as jornadas políticas com o Barão do Pajeú em 1892, até os dias de hoje. Qual desses senhores abaixo citados obtiveram o mandato maior:

- A) Hildo Pereira de Menezes;
- B) Sebastião Andrade Oliveira;
- C) José Ferdinando Feitosa;
- D) Augusto César E. de Carvalho;
- E) N.D.A.

14) Serra Talhada (PE) é bastante conhecida como a Capital do Xaxado, mas também por ter grandes personagens históricos talhadenses. Sobre estes nativos de Serra Talhada é **INCORRETO** afirmar:

- I. Agamenom Magalhães - Ministro da Justiça e do Trabalho no Governo Vargas, Interventor e depois Governador de Pernambuco, considerado um dos grandes "estadista" da política nacional.
- II. Solidônio Leite - Instrumentista, considerado um dos maiores do mundo.
- III. Moacir Santos - Filósofo.
- IV. Arnoud Rodrigues - Ator, escritor, humorista, compositor e cantor.
- V. Virgolino Ferreira da Silva (Lampião) - Figura emblemática que trafega entre o bem e o mal. Considerado o rei do Cangaço, Lampião "reinou" nos sertões de 1922 até 1938 quando foi morto numa emboscada em Sergipe. Considerado herói por alguns e bandido por outros, escreveu uma das principais páginas da história do Nordeste e do Brasil.

- A) Estão corretas apenas a I, II e III;
- B) Estão corretas apenas a II e III;
- C) Estão corretas apenas a I, IV e V;
- D) Estão corretas apenas a III, IV e V;
- E) Todas as alternativas estão corretas.

15) As melhores Secretarias Municipais de Educação do Brasil foram homenageadas durante o Congresso Nacional da Educação Pública Municipal, em Santa Catarina. A educação de Serra Talhada (PE) está incluída entre as cem e recebe o 10º Prêmio Educa

Brasil, na pessoa do secretário Israel Silveira. A Secretaria de Educação de Serra Talhada (SEST) obteve tal premiação devido a:

- A) O trabalho de inclusão e melhoria da qualidade do ensino e a política de valorização dos professores;
- B) Melhor estrutura física e equivalente aproveitamento do corpo docente da mesma;
- C) Mais alto percentual de capacitação profissional no programa de treinamento de mídias digitais;
- D) Terceira colocação nas Olimpíadas Nacionais de Ciências Exatas e suas Tecnologias;
- E) Segundo lugar Nacional no ENEM, nas escolas públicas.

16) Antonio Palocci anunciou a saída da casa civil e foi o primeiro ministro do governo da presidente Dilma Rousseff a deixar o cargo. O ex-chefe da Casa Civil anunciou sua saída no dia 7 de junho de 2011, quando foram divulgadas denúncias de que seu patrimônio aumentou 20 vezes em quatro anos, entre 2006 e 2010. Depois da renúncia de Palocci, quem assumiu seu lugar:

- A) Paulo Bernardo;
- B) Gleisi Hoffman;
- C) Moreira Franco;
- D) Helena Chagas;
- E) Celso Amorim.

17) O primeiro 7 de Setembro, Dia da Independência, da presidente Dilma Rousseff foi marcado por protestos em Brasília. Esta manifestação ocorreu a partir de mobilizações das pessoas nas redes sociais. Sobre esta manifestação é **CORRETO** afirmar:

- A) Foi uma Marcha a favor da Independência das mulheres e contra o machismo;
- B) Foi denominada Marcha Contra a Corrupção;
- C) Foi uma movimentação contra a homofobia;
- D) Foi organizado por jovens, contra as drogas;
- E) Foi uma manifestação em combate ao câncer de mama.

18) Começou tímida na Tunísia, ainda no final de 2010. Logo uma onda varreu o Oriente Médio e o norte da África. A revolta pelo fim dos regimes autoritários tomou conta de países. Sobre essas revoltas conhecidas como Primavera Árabe, responda: Qual ditador foi derrubado pelo povo primeiro:

- A) Hosni Mubarak;
- B) Muamar Kadafi;
- C) Zine El Abidine Bem Ali;
- D) Abdullah Saleh;
- E) Rei Hamed.

19) Sobre as atuações do IPHAN em Pernambuco, analise as proposições abaixo:

I. No município de Jaboatão dos Guararapes, executou-se obra de preservação na Igreja Nossa Senhora dos Prazeres.

II. Na cidade de Goiana, foi restaurada a Igreja Nossa Senhora do Amparo, após trabalho emergencial.

III. Com a participação dos monges carmelitas na contratação de mão-de-obra, a cobertura e as esquadrias da nave do Convento de Santo Alberto foram restauradas.

IV. Em Igarassu, a Igreja de São Cosme e São Damião teve sua rede elétrica refeita, ganhando nova iluminação, obras de recuperação do piso e da cobertura, com recursos e supervisão do IPHAN.

V. Em Olinda a igreja abacial do Mosteiro São Bento teve seus elementos artísticos restaurados, sobretudo o altar-mor; em operação que durou sete meses, envolvendo 30 profissionais.

Estão **CORRETAS** as afirmações:

- A) Apenas I, III e V;
- B) Apenas II, IV e V;
- C) Apenas III, IV e V;
- D) Apenas I e II;
- E) I, II, III, IV e V.

20) União para promover os estados do Nordeste no país e no exterior. Essa foi a tônica do discurso do secretário de Turismo de Pernambuco, Silvio Costa Filho, na apresentação, no Recife (PE), sobre os preparativos dos estados nordestinos para a Copa de 2014. A platéia é composta por empresários brasileiros e estrangeiros que participam do Encontro Internacional de Investimentos Imobiliários e Turísticos do Nordeste Brasileiro.

Qual das alternativas abaixo é uma cidade do Nordeste brasileiro que **NÃO** sediará a Copa do Mundo de 2014:

- A) Salvador;
- B) Recife;
- C) Natal;
- D) Ceará;
- E) Maceió.

CONHECIMENTOS ESPECÍFICOS

21) Analise os tipos de transplante abaixo:

- I. Autólogo.
- II. Singenético.
- III. Alogenético.
- IV. Xenogenético.

Relacione os itens I, II, III e IV em função da origem do enxerto e seu uso em humanos e em seguida e assinale a alternativa **CORRETA**:

- a. Do mesmo indivíduo/ Queimados.
- b. De indivíduo geneticamente idêntico/ Irmãos gêmeos geneticamente idênticos.
- c. De indivíduo diferente da mesma espécie/ Transplante clínico.
- d. De indivíduo de espécie diferente/ Casos isolados de transplante de rim, coração, fígado, medula óssea; valva cardíaca.

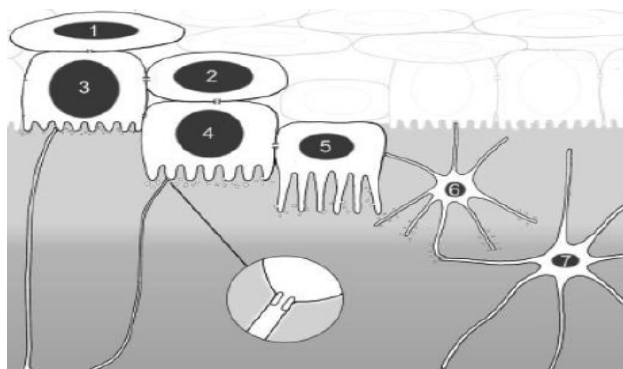
- A) Ia; IIb; IIIc; IVd;
- B) Ia; IIc; IIIc; IVb;
- C) Ic; IIb; IIIa; IVd;
- D) Ib; IIa; IIIc; IVd;
- E) Ia; IIc; IIIb; IVd.

22) Assinale a alternativa que indique o tipo de colágeno predominante no tecido ósseo:

- A) Colágeno tipo V;
- B) Colágeno tipo IX;
- C) Colágeno tipo II;
- D) Colágeno tipo I;
- E) Colágeno tipo XI.

23) Sobre o código de ética da profissão, **NÃO** é dever do biomédico:

- A) Recusar-se a exercer sua profissão em instituição pública ou privada onde as condições de trabalho sejam indignas ou possam prejudicar pessoas e mesmo a coletividade;
- B) Não usar os símbolos privativos da profissão de Biomédico;
- C) Não se deixar explorar por terceiros seja com objetivo de lucro, finalidade política ou religiosa;
- D) Indicar falhas nos regulamentos e normas das instituições em que trabalhe, quando as julgar indignas do exercício da profissão ou prejudiciais à coletividade, devendo dirigir-se, nesses casos, aos órgãos competentes e, obrigatoriamente ao Conselho Regional de Biomedicina de sua jurisdição;
- E) Dispor de boas condições de trabalho e receber justa remuneração por seu desempenho.



24) Analise a figura anterior e assinale a alternativa que classifique melhor as células osteogênicas:

- A) A célula 2 é um osteócito;

- B) A célula 3 é um osteócito;
- C) As células 3 e 4 são osteócitos;
- D) As células 4 e 5 são osteócitos;
- E) As células 6 e 7 são osteócitos.

25) Sobre o código de ética da profissão, assinale a alternativa **INCORRETA** de acordo com as sanções éticas e disciplinares do biomédico:

- A) Considera-se infração, a desobediência ou a inobservância ao disposto nas normas legais e outras, que, por qualquer forma digam respeito às atividades de Biomédicos;
- B) As infrações graves são aquelas em que seja verificada a existência de duas ou mais circunstâncias agravantes;
- C) Exercer a profissão biomédica sem condições dignas de trabalho e remuneração trata-se de uma infração ética e disciplinar, sob pena de advertência;
- D) Emitir laudos técnicos e realizar perícias técnico-legais sem observância ou obediência à legislação vigente, trata-se de uma infração ética e disciplinar, sob pena de Multa e/ou suspensão de 3 (três) a 12 (doze) meses;
- E) Delegar a outras pessoas atos ou atribuições da profissão biomédica, trata-se de uma infração ética e disciplinar, sob pena de Multa e/ou suspensão de 3 (três) a 12 (doze) meses.

26) Sobre as células tronco, assinale a alternativa **INCORRETA**:

- A) A possibilidade de se utilizar células-tronco terapêuticamente para recuperar ou substituir tecidos lesionados é um incentivo para muitas pesquisas sobre como reconhecer e cultivar essas células notáveis encontradas nos embriões e em vários tecidos de animais adultos;
- B) Os vários tipos de células sanguíneas derivam de um único tipo de célula tronco ematopoiética pluripotente que dá origem a células-tronco mielóides e linfóides com potencial mais restrito;
- C) Até a presente data, os transplantes de medula óssea representam o mais bem-sucedido e difundido uso de células tronco na medicina;
- D) A eritropoetina pode ativar várias vias de transdução de sinal intracelular diferentes, levando a alterações na expressão dos genes que promovem a formação dos eritrócitos;
- E) A célula troncomielóide dá origem aos linfócitos T e B do sistema imune.

27) Assinale a alternativa que melhor indique algum tipo de alteração de resultados com uso de drogas com efeitos fisiológicos sobre alguns constituintes sanguíneos e urinários comumente solicitados:

- A) O uso de AAS diminui a concentração de uratos sanguíneos;
- B) O uso de tiroxina aumenta a concentração de cortisol sanguíneo;

- C) O uso de selegilina pode aumentar a concentração de catecolaminas na urina;
 D) O uso de furosemida pode diminuir a quantidade de sódio na urina;
 E) Encontra-se aumento de glicose no sangue com o uso de furosemida.

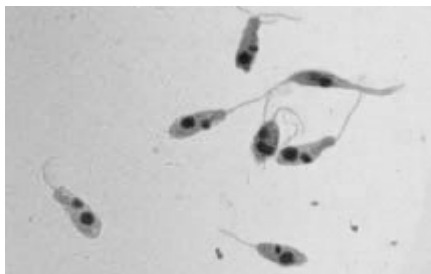
28) Assinale a alternativa que indique a droga que poderá interferir nos testes de função hepática:

- A) Prednisolona;
 B) Prednisona;
 C) Alopurinol;
 D) Etanol;
 E) Captopril.

29) Assinale a alternativa onde **NÃO** se enquadra a um possível caso de diabetes melito (DM):

- A) DM associada algumas vezes a síndromes genéticas, como a síndrome de down;
 B) DM associadas a endocrinopatias, como a síndrome de cushing;
 C) DM Induzido por drogas, tais como o propranolol;
 D) DM associada à doença no pâncreas exócrino, na pancreatite;
 E) DM associada algumas vezes a síndromes genéticas, como a porfiria.

30) Alguns microorganismos foram encontrados em um esfregaço para pesquisa de uma patologia infecciosa. Observe a figura a seguir:

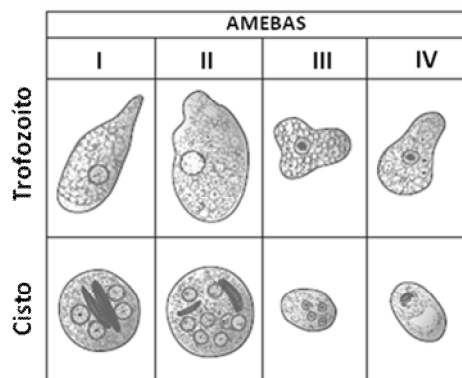


Fonte: <http://www.fcf.usp.br/Ensino/Graduacao/Disciplinas> acesso: 03/05/2012

Sabe-se que ao quadro clínico deste paciente constatou-se hepatomegalia e esplenomegalia e lesões cutâneas.

Com análise dessas informações qual o possível diagnóstico:

- A) Leishmaniose;
 B) Amebíase;
 C) Oxiurose;
 D) Estrongiloidíase;
 E) Ancilostomoses.



31) Observe a figura acima e assinale a alternativa que indique respectivamente quais os microorganismos presentes nos números I, II, III, IV:

- A) Etamoebacoli, Etamoebahistolytica, Endolimax nana, Iodoamebabutschlii;
 B) Etamoebahistolytica, Etamoeba coli, Iodoamebabutschlii, Endolimax nana;
 C) Etamoebahistolytica, Endolimax nana Etamoeba coli, Iodoamebabutschlii;
 D) Etamoebacoli, Endolimax nana, Etamoebahistolytica, Iodoamebabutschlii;
 E) Etamoebahistolytica, Etamoeba coli, Endolimax nana, Iodoamebabutschlii.

32) Sobre a hematopoese assinale a alternativa **INCORRETA**:

- A) O sistema linfóide é constituído por linfócitos clássicos (linfócitos T e B) e de uma população denominada linfócitos grandes granulares, um exemplo destas são as células natural killers(NK);
 B) Os basófilos apresentam grânulos citoplasmáticos com afinidade por corantes básicos. A função dos basófilos está associado a liberação dos conteúdos pré-estocados nestes grânulos (histamina/heparina) ou produzidos após a ativação (leucotrienos e prostaglandinas);
 C) Os neutrófilos possuem grânulos citoplasmáticos que apresentam afinidade seletiva por corantes ácidos e básicos;
 D) Na pele as células dendríticas são denominadas células de Langerhans e há evidências que estas são originadas por células mielóides;
 E) A primeira fase da hematopoese fetal ocorre no saco vitelínico, seguida pela produção de células hematopoéticas no fígado, no baço e na medula óssea.

33) A preservação dos componentes do sangue é importante para as mais diversas emergências sejam cirúrgicas, clínicas entre outras. Os critérios modernos de qualidade obrigam que haja segurança e qualidade a fim de assegurar a qualidade no processo de preservação, obedecendo a etapas e controles necessários para a preservação do sangue.

Partindo destes princípios assinale a alternativa **CORRETA**:

- A) Para serem úteis os eritrócitos devem sobreviver na circulação por 36 h após a transfusão;
- B) Durante um armazenamento prolongado a 4° C, o metabolismo energético é mantido com aumento de moléculas de ATP;
- C) Quando o sangue é misturado com solução anticoagulante e armazenado a 4° C, as hemácias mudam pouco de forma;
- D) As hemácias podem ser congeladas a -20° C em meio contendo cerca de 0,20 mol/L de dextrose e 1,4 mol/L de glicerol;
- E) A metodologia única de congelamento de plaquetas é através do uso de dimetilsulfóxido a 6%.

34) Para o diagnóstico de tuberculose podemos utilizar o meio de cultura:

- A) Ágar Bordet-Gengou;
- B) Ágar extrato de levedo tamponado com carvão vegetal;
- C) Ágar SS;
- D) Ágar Regan-Lowe;
- E) Löwenstein-Jensen.

35) Assinale a alternativa que indique uma infecção que **NÃO** é transmitida por órgãos sólidos (rim, coração, fígado):

- A) Doença de chagas;
- B) Doença de Creutzfeldt-Jakob;
- C) Estrongiloidíase;
- D) Malária;
- E) Toxoplasmose.

36) Assinale a alternativa que indique uma célula madura cujo um dos seus intermediários é o megacariócito:

- A) Eritrócitos;
- B) Neutrófilos;
- C) Plaquetas;
- D) Monócitos;
- E) Macrófagos.

37) Quando as amostras clínicas são inapropriadamente coletadas e manipuladas o agente etiológico causador pode não ser encontrado ou pode ser destruído, o supercrescimento da microbiota endógena pode esconder o patógeno, e os contaminantes podem interferir na identificação dos patógenos e no diagnóstico da doença infecciosa.

Qual das alternativas abaixo **NÃO** se enquadra a um cuidado de manipulação das amostras clínicas:

- A) Não é aconselhável a coleta na fase aguda da doença, pois alguns vírus são menos facilmente isolados durante o estágio inicial;

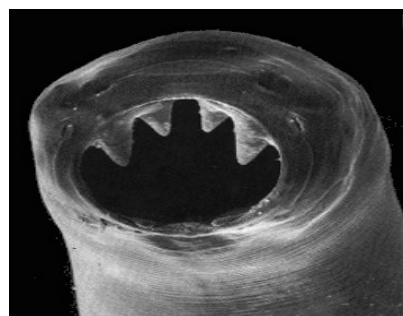
- B) Sempre que possível, devem ser utilizados, para a amostra, recipientes esterilizados e descartáveis;
- C) O recipiente contendo a amostra deve ser adequadamente rotulado e acompanhado de uma adequada papeleta de requisição com as instruções adequadas;
- D) Sempre que possível, as amostras devem ser coletadas e enviadas ao laboratório nas primeiras horas do dia, para dar tempo suficiente ao técnico processar o material;
- E) A amostra deve ser adequadamente selecionada. Isto é, deve ser a amostra adequada para o diagnóstico da suposta doença infecciosa.

38) Assinale a alternativa que contenham testes para a identificação de espécies de *Salmonella*:

- A) Isolamento de por meio seletivo Agar-sangue Campy;
- B) Análise de fezes em culturas com Ágar MacConkey, serão utilizados também testes bioquímicos e sorotipagem;
- C) Coloração e cultura de amostras de biópsias gástricas e duodenal, testes respiratórios de uréia e excreção de NH₄;
- D) Swab retais ou amostras de fezes devem ser inoculados em Ágar sacarose-bile-tiosulfato-citrato;
- E) Detecção de enterotoxina no alimento suspeito.

39) Sobre a imunologia dos transplantes assinale a alternativa **FALSA**:

- A) Os diferentes mecanismos imunes desencadeados pelos transplantes levam a 3 tipos de rejeição: hiperguda, aguda e crônica;
- B) A ciclosporina A é uma droga seletiva para macrófagos inibindo a atividade enzimática da calcineurina, importante na transcrição de IL-2 que promove a proliferação dessas células;
- C) A seleção dos doadores para compatibilidade nas moléculas do MHC-I e MHC-II é realizada, respectivamente, pelo teste de citólise mediada pelo complemento e pela reação mista de linfócitos;
- D) Na rejeição crônica o órgão transplantado torna-se fibrosado e perde sua função;
- E) Os mecanismos de reações enxerto *versus* hospedeiro são mediados por linfócitos T auxiliares, T citotóxicos, células NaturalKillers (NK) e macrófagos.



Fonte: <http://oparasito.blogspot.com.br/>, acesso: 03/05/2012

40) O parasita demonstrado na figura anterior trata-se do(a):

- A) Ancylostomaduodenale;
- B) Necatoramericanus;
- C) Ancylostomaceylanicum;
- D) Ascaris lumbricóides;
- E) Enterobius vermiculares.

