



CONCURSO PÚBLICO



Professor de Geografia

LEIA COM ATENÇÃO

- 01** Só abra este caderno após ler todas as instruções e quando for autorizado pelos fiscais da sala.
- 02** Preencha os dados pessoais.
- 03** Autorizado o início da prova, verifique se este caderno contém 50 (cinquenta) questões; se não estiver completo, exija outro do fiscal da sala.
- 04** Todas as questões desta prova são de múltipla escolha, apresentando uma só alternativa correta.
- 05** Ao receber a folha de respostas, confira o nome da prova, seu nome e número de inscrição. Qualquer irregularidade observada, comunique imediatamente ao fiscal.
- 06** Assinale a resposta de cada questão no corpo da prova e só depois transfira os resultados para a folha de resposta.
- 07** Para marcar a folha de respostas, utilize apenas caneta esferográfica preta e faça as marcas de acordo com o modelo (●).

A marcação da folha de resposta é definitiva, não admitindo rasuras.

- 08** Só marque uma resposta para cada questão.
- 09** Não risque, não amasse, não dobre e não suje a folha de respostas, pois isso poderá prejudicá-lo.
- 10** Se a Comissão verificar que a resposta de uma questão é dúbia ou inexistente, a questão será posteriormente anulada e os pontos a ela correspondentes, distribuídos entre as demais.
- 11** Os fiscais não estão autorizados a emitir opinião nem prestar esclarecimentos sobre os conteúdos das provas. Cabe única e exclusivamente ao candidato interpretar e decidir.
- 12** Não será permitido o uso de telefones celulares, bips, pagers, palm tops ou aparelhos semelhantes de comunicação e agendas eletrônicas, pelos candidatos, durante a realização das provas.

DURAÇÃO DESTA PROVA: 4 HORAS

Nome _____

Identidade _____ **Órgão Exp.:** _____

Assinatura _____



Fundação Apolônio Salles
de Desenvolvimento Educacional

Língua Portuguesa

TEXTO 1

Variação e mudança

A maioria absoluta dos brasileiros alfabetizados ou letrados tem uma ideia completamente equivocada do que seja uma língua. Para eles, língua é a que a escola ensina, ou o que está nos manuais do tipo "não erre mais". O resto é erro. Todos consideram que as variantes são erros.

Ocorre que o que a escola ensina também é mais ou menos variado. E depende muito também do desempenho linguístico dos professores. Como eles são membros da sociedade, são afetados pelas mudanças que a língua sofre com o correr do tempo, de forma que seu "português" é, de alguma forma, o português de seu tempo. O que não é necessariamente ruim.

Isto quer dizer que o português que os professores falam e mesmo o que escrevem não é necessariamente o português dos livros adotados nas escolas. O que vale para professores de português vale também para os das outras disciplinas, claro. E vale também para os jornalistas e para as personalidades que eles entrevistam, tenham elas a formação que tiverem (em geral, são especialistas em alguma coisa, sempre especialistas). É só ouvir os debates ou os programas de entrevistas para verificar isso.

Dou dois exemplos banais. Duvido que haja 10% de professores ou falantes letrados que profiram o dito futuro ("aplicarei minha poupança em ações da empresa X"). Todos dizem "vou aplicar". Outro exemplo? Quase ninguém diz "nós". Diz-se "a gente". Ou não é? Quem não fala assim que atire a primeira pedra. Não vou dizer que todos falam sempre assim porque sei que uma língua sempre apresenta variação.

Alguns entrevistados, ou jornalistas, dirão, talvez, de vez em quando, no meio da conversa, "falaremos disso na próxima entrevista", claro, sendo mais formais. Em compensação, alguns também dirão "vamos falá disso na próxima vez", sendo bem mais informais. E ninguém nota que falou errado durante a entrevista. Por quê? Porque ninguém fala errado mesmo! Isso não é erro. Esse é o português falado culto do Brasil hoje. É um fato. Só isso.

O que muita gente não entende – ou não quer entender, porque significaria perder uma boa teta! – é que a variação tem tudo a ver com a mudança. Todos acham normal que *aquila* tenha derivado para *águia*, que *asinus* tenha derivado para *asno*, mas acham ridículas formas como *fosfro* (para *fósforo*), *xicra* e *chacra* (para *xícara* e *chácara*), embora a regra antiga que explica a mudança, e a atual que explica a variação sejam a rigor a mesma (os falantes *seguem regras*, não *erram*!!!). Sem contar que dizem, numa boa, sem se dar conta do que fazem, *xicrinha* e *chacrinha*. Quá! Variação tem tudo a ver com mudança. Mas, se entendêssemos isso, muita gente perderia uma grana preta!!

Pode até ser que o preconceito racial diminua com o tempo ou que venha a se manifestar de forma diferente, menos agressiva, mais "cordial" (como sugere o caderno especial da *Folha* de 23/11/2008). Mas o preconceito linguístico está mais firme do que nunca (mais ou menos sutil): Fernando de Barros e Silva escreveu na *Folha* (24/11/2008) que o "pobrema" é mais embaixo. Por que uma forma linguística popular representa um problema mais embaixo? É lá embaixo que está o povo? E o colunista diz isso logo em uma época em que ficou claro que o problema é bem mais em cima!!

A FSP, aliás, é useira e vezeira em referir-se a autoridades menos letradas como "otoridade" e a políticos nordestinos como aqueles que exercem o "pudê". Não se dá conta do que há nisso de preconceito? E de burrice?

Sírio Possenti. Texto disponível em: <http://terramagazine.terra.com.br/interna/0,,O13355716-E18425,00-Variacao+e+mudanca.html>. Acesso em 24/12/2011. Adaptado.

01. Com o Texto 1, seu autor pretendeu defender principalmente a ideia de que:

- A) "talvez o preconceito racial diminua com o tempo ou se manifeste de forma mais cordial."
- B) "o português que os professores falam e escrevem não é o mesmo dos livros."
- C) "todos acham normal que *aquila* tenha derivado para *águia* e que *asinus* tenha derivado para *asno*."
- D) "uma língua sempre apresenta variação, e variação tem tudo a ver com mudança."
- E) "os brasileiros têm uma ideia completamente equivocada do que seja uma língua."

02. Podem-se reconhecer, para o Texto 1, todas as finalidades abaixo, EXCETO a de:

- A) emocionar o leitor por meio da linguagem.
- B) criticar o posicionamento de um certo jornal.
- C) ensinar ao leitor alguns fenômenos linguísticos.
- D) expor as ideias do autor acerca de tema atual.
- E) marcar a posição do autor sobre um consenso.

03. Analise as proposições a seguir, acerca de aspectos da textualidade presentes no Texto 1.

- 1) O autor finaliza o primeiro parágrafo com uma generalização, à qual ele se opõe nos parágrafos seguintes.
- 2) No quinto parágrafo, o autor explicita sua posição a favor da visão de que todos os brasileiros falam errado, uma vez ou outra.
- 3) O fenômeno da intertextualidade pode ser exemplificado com o enunciado final do trecho: "*Outro exemplo? Quase ninguém diz 'nós'. Diz-se 'a gente'. Ou não é? Quem não fala assim que atire a primeira pedra.*".
- 4) O trecho: "*Esse é o português falado culto do Brasil hoje.*", apresenta elementos cuja função é a de localizá-lo espacial e temporalmente.

Estão corretas:

- A) 1, 2, 3 e 4.
- B) 2, 3 e 4, apenas.
- C) 1, 2 e 3, apenas.
- D) 1, 2 e 4, apenas.
- E) 1, 3 e 4, apenas.

04. Mais especificamente no segundo parágrafo do texto, o autor faz referência:

- A) à importância da escola como elemento unificador das línguas.
- B) ao fraco desempenho linguístico que têm os professores de português.
- C) ao caráter sociocultural que, de modo geral, as línguas apresentam.
- D) ao fato de a classe dos professores ser a mais afetada pelas mudanças linguísticas.
- E) ao "português" anacrônico que falam os professores, nas escolas.

05. “Pode até ser que o preconceito racial diminua com o tempo ou que venha a se manifestar de forma diferente, menos agressiva, (...). Mas o preconceito linguístico está mais firme do que nunca”. Analisando as relações semânticas que se evidenciam nesse trecho, é correto afirmar que elas estão mantidas em:

- A) Pode acontecer de o preconceito racial diminuir com o tempo ou vir a se manifestar de forma diferente, menos agressiva, (...), já que o preconceito linguístico está mais firme do que nunca.
- B) Embora seja possível que o preconceito racial diminua com o tempo ou venha a se manifestar de forma diferente, menos agressiva, (...), o preconceito linguístico está mais firme do que nunca.
- C) O preconceito racial pode diminuir com o tempo ou vir a se manifestar de forma diferente, menos agressiva, (...), contanto que o preconceito linguístico esteja mais firme do que nunca.
- D) O preconceito racial pode diminuir com o tempo, ou vir a se manifestar de forma tão diferente, tão menos agressiva, (...) que o preconceito linguístico estará mais firme do que nunca.
- E) Uma vez que é possível que o preconceito racial diminua com o tempo ou que venha a se manifestar de forma diferente, menos agressiva, (...), o preconceito linguístico está mais firme do que nunca.

06. Segundo o autor do Texto 1, “*Quase ninguém diz “nós”. Diz-se “a gente”.*” No que se refere às regras da concordância para essas duas formas, analise os enunciados a seguir.

- 1) Nós pretendemos se mudar assim que nosso apartamento ficar pronto.
- 2) A gente realmente gosta de almoçar junto todo dia.
- 3) É certo que se nos propusermos a fazer qualquer coisa, faremos.
- 4) Só é possível a gente nos encontrar a semana que vem.

Estão corretos:

- A) 2 e 3, apenas.
- B) 1 e 3, apenas.
- C) 1, 3 e 4, apenas.
- D) 1, 2 e 4, apenas.
- E) 1, 2, 3 e 4.

07. “A FSP, aliás, é useira e vezeira em referir-se a autoridades menos letradas como “otoridade” e a políticos nordestinos como aqueles que exercem o ‘pudê’”. Com a expressão destacada, o autor pretendeu dizer que a FSP se refere a autoridades menos letradas como “otoridade” e a políticos nordestinos como aqueles que exercem o ‘pudê’:

- A) com muito sarcasmo.
- B) sem nenhum respeito.
- C) com bastante frequência.
- D) de maneira pouco cordial.
- E) sem fundamento em dados reais.

08. O autor inicia seu texto afirmando que a maioria dos brasileiros “*tem uma ideia completamente equivocada do que seja uma língua*”. O termo destacado aparece sem acento gráfico em obediência ao que determina o último Acordo Ortográfico, segundo o qual não devem mais ser grafadas com acento as palavras destacadas abaixo, EXCETO:

- A) União Europeia.
- B) boias salva-vidas.
- C) assembleia solene.
- D) joias importadas.
- E) heróis famosos.

TEXTO 2



(Disponível em:

<http://variacoeslinguisticas.blogspot.com/2011/01/um-pouco-sobre-o-que-os-linguistas.html>. Acesso em 06/01/12.)

09. Com base no Texto 2 e em relação à nossa língua, é correto afirmar que “a língua da gente” é a língua que:

- A) é autorizada pelos manuais e gramáticas da língua portuguesa.
- B) usamos em nosso dia a dia, para nos comunicar com as pessoas.
- C) aprendemos exclusivamente na escola, nas aulas de língua portuguesa.
- D) está prescrita pelas regras do bem falar e do bem escrever.
- E) não tem regras e é falada apenas pelos jovens, na comunicação entre eles.

10. Está implícita, no Texto 2, uma crítica:

- A) à adoção de palavras estrangeiras por falantes do português.
- B) ao excesso de estudos que é imposto pelas escolas às crianças.
- C) à precariedade do ensino, atualmente, em nossa sociedade.
- D) à artificialidade da linguagem empregada nos livros didáticos.
- E) ao baixo nível de leitura que se vê, hoje, no sistema escolar brasileiro.

História e Geografia de Igarassu

11. Observando através de uma perspectiva histórica as características econômicas do Município de Igarassu, percebemos que até os anos 1960, este município possuía o perfil de uma típica cidade da Zona da Mata pernambucana (um pequeno núcleo urbano e uma zona rural centrada no cultivo da cana-de-açúcar e do coco-da-baía). Que órgão possibilitou a instalação de indústrias de grande porte na cidade?

- A) SUDAM.
- B) SUDENE.
- C) FETAPE.
- D) IAPI.
- E) CONTAG.

12. Acerca de algumas igrejas do período colonial do Município de Igarassu, assinale a alternativa correta.

- A) A Igreja de Nossa Senhora do Rosário dos Homens Pretos, localizada nas ruínas do sítio histórico de Igarassu, foi construída com o intuito de cultuar os santos negros da Igreja Católica.
- B) A Igreja e o Convento de Santo Antônio foram construídos pelos holandeses como forma de culto ao santo de devoção.
- C) A Igreja de Nossa Senhora da Misericórdia, construída em meados do século XVI, foi sede dos autos da Inquisição, em Igarassu.
- D) A Igreja de São Cosme e Damião foi construída nesse período por determinação de Maurício de Nassau. Hoje, esta igreja é considerada a mais antiga do país.

E) A Igreja do Sagrado Coração de Jesus foi construída pelos holandeses como forma de agradecimento pela vitória nas batalhas contra os colonos.

13. O donatário _____, ao tomar posse de sua capitania, travou um combate com os índios _____. Após uma série de combates, finalmente os portugueses conseguiram repelir os índios para o interior. Atualmente, o Município de Igarassu é considerado o _____ núcleo de povoamento do país.

As palavras que completam corretamente o trecho acima são, respectivamente:

- A) Duarte Coelho – tupinambás – terceiro.
- B) Joaquim Nabuco – caetés – primeiro.
- C) Euzébio de Queirós – tupi – segundo.
- D) Duarte Coelho – caetés – primeiro.
- E) Joaquim Nabuco – caetés – segundo.

14. O Município de Igarassu, por estar situado na parte oriental do Estado de Pernambuco, numa faixa de baixas latitudes, e apresentar altitudes modestas, possui um clima que pode ser considerado como:

- A) quente e subúmido com chuvas de inverno.
- B) quente e úmido com chuvas de outono-inverno.
- C) subquente e úmido com chuvas de inverno-primavera.
- D) quente e úmido com evaporação anual superior à precipitação.
- E) quente e subúmido com verões chuvosos e primavera com estiagem.

15. Examine atentamente a imagem de satélite a seguir, onde se pode visualizar os municípios de Itapissuma e Igarassu.



A foz desse importante rio que desemboca no Atlântico, indicada pela seta, é do tipo:

- A) estuário.
- B) delta interior.
- C) recife arenítico.
- D) banco coralígeno.
- E) laguna.

Conhecimentos Pedagógicos

16. De acordo com a Lei nº 9475/97, que altera o artigo 33 da Lei de Diretrizes e Bases da Educação Nacional (Lei nº 9394/96), cabe às escolas públicas de ensino, no que se refere ao ensino religioso:
- A) garantir a obrigatoriedade da matrícula dos alunos na disciplina.
 - B) fixar um período fora dos horários normais das aulas para a oferta da disciplina.
 - C) unificar os conteúdos abordados na disciplina em torno de uma única religião.
 - D) estabelecer as normas para a habilitação e admissão de professores.
 - E) aconselhar e orientar os alunos sobre a melhor religião a ser seguida.
17. Segundo as Diretrizes Curriculares para o Ensino Fundamental, os princípios éticos farão parte da vida cidadã dos alunos através:
- A) da autonomia, da responsabilidade, da solidariedade e do respeito ao bem comum.
 - B) da religiosidade, da criatividade, da solidariedade e da pluralidade cultural.
 - C) da justiça, da responsabilidade e da diversidade de manifestações artísticas.
 - D) da sensibilidade, da criticidade, da autonomia e da criatividade.
 - E) da pluralidade cultural, da justiça, do respeito ao bem comum e da religiosidade.
18. A formação continuada requer do professor uma reflexão crítica sobre os saberes teóricos e práticos construídos, tornando-o capaz de investigar sua própria atividade docente e de ressignificar seus conhecimentos, num processo contínuo. Com base nessa concepção, é correto afirmar que a formação continuada deve ser pensada a partir:
- A) da estreita articulação entre a trajetória do professor, seus saberes e sua atuação pedagógica.
 - B) de treinamentos atitudinais associados a técnicas e saberes gerais a serem dominados pelos professores.
 - C) das deficiências teóricas e científicas identificadas na formação inicial dos professores.
 - D) da noção de professor como um agente competitivo e transmissor de informações inovadoras.
 - E) de um modelo ideal de professor capaz de usar a criatividade na resolução dos problemas escolares.
19. Um dos objetivos das Diretrizes Curriculares Nacionais Gerais para a Educação Básica é:
- A) orientar os dirigentes e professores das escolas públicas e privadas quanto ao uso das novas tecnologias em sala de aula.
 - B) sistematizar os princípios dos diversos dispositivos legais, traduzindo-os em orientações para a consolidação do ensino médio a distância.
 - C) estimular a reflexão crítica e propositiva que deve subsidiar a formulação, a execução e a avaliação do projeto político-pedagógico da escola de educação básica.
 - D) garantir os limites da atuação de cada um dos entes federados na escolarização das crianças, dos jovens e dos adultos.
 - E) reorganizar os conhecimentos religiosos e de expressão artística a serem privilegiados no ensino fundamental.
20. Em conformidade com a Lei de Diretrizes e Bases da Educação Nacional (Lei nº 9394/96), na organização da educação nacional, compete aos estabelecimentos de ensino:
- A) assumir o transporte e a alimentação escolar de seus alunos.
 - B) exercer ação redistributiva em relação aos níveis de ensino.
 - C) baixar normas complementares para as escolas comunitárias.
 - D) implementar e supervisionar a jornada de tempo integral.
 - E) prover meios para a recuperação dos alunos de menor rendimento.
21. A avaliação da aprendizagem no ensino fundamental e médio, de caráter formativo, deve adotar:
- A) uma perspectiva equilibrada e classificatória do aluno.
 - B) um enfoque quantitativo e afetivo do educando.
 - C) uma análise comportamental e cognitiva do aluno.
 - D) uma estratégia de progresso individual e contínuo do educando.
 - E) um objetivo de promoção e de verticalização do aluno.
22. De acordo com os Parâmetros Curriculares Nacionais, a reforma do ensino médio estabelece a divisão dos saberes escolares em:
- A) conteúdos básicos.
 - B) áreas de conhecimento.
 - C) disciplinas curriculares.
 - D) práticas educativas.
 - E) conhecimentos gerais.
23. No exercício da gestão democrática, a escola deve-se empenhar para constituir-se em espaço das diferenças e da pluralidade. Segundo a legislação, a gestão democrática constitui-se em instrumento de:
- 1) horizontalização das relações.
 - 2) vivência e convivência colegiada.
 - 3) reforço dos processos e procedimentos burocráticos.
 - 4) educação para a conquista da cidadania plena.
- Estão corretas:
- A) 1 e 4, apenas.
 - B) 2 e 4, apenas.
 - C) 1, 2 e 4, apenas.
 - D) 1, 2, 3 e 4.
 - E) 1, 2 e 3, apenas.

24. O projeto político-pedagógico da escola deve contemplar, entre outros aspectos:

- 1) o programa de formação inicial e continuada de profissionais da educação, regentes e não regentes.
- 2) a concepção sobre educação, conhecimento, avaliação da aprendizagem e mobilidade escolar.
- 3) o programa de acompanhamento de acesso, de permanência dos estudantes e de superação da retenção escolar.
- 4) as bases norteadoras da organização do trabalho pedagógico.

Estão corretas:

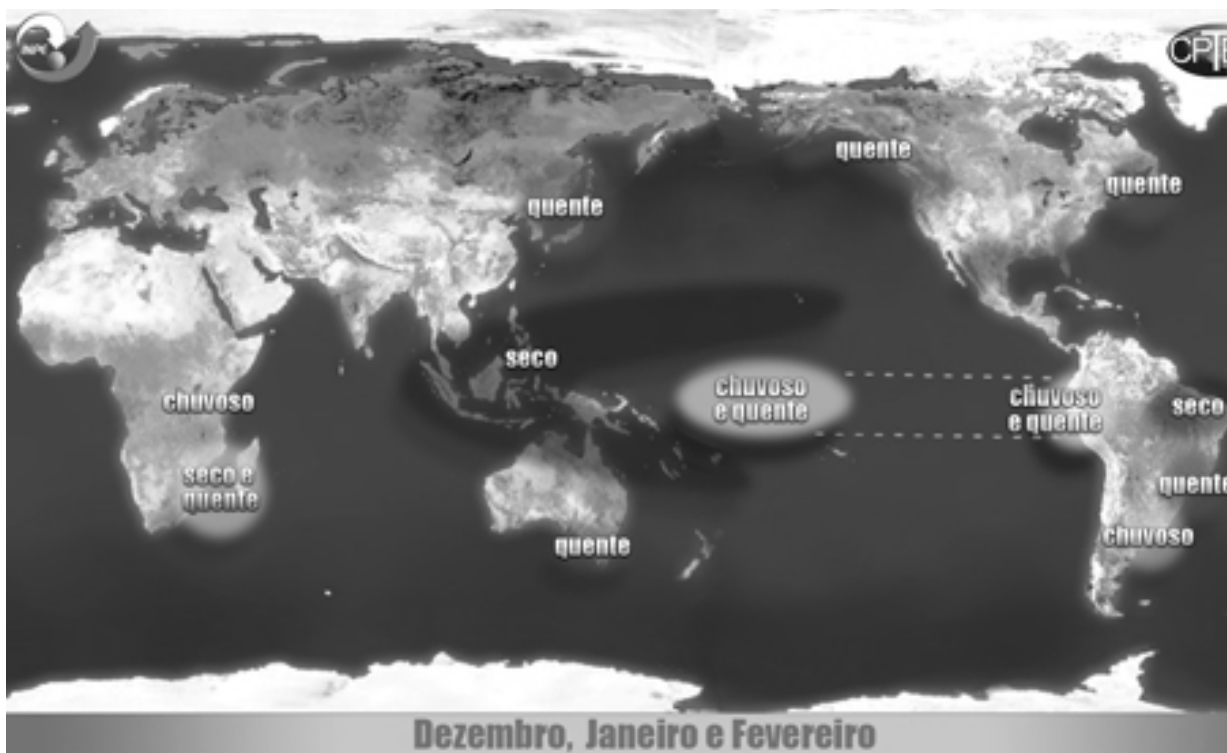
- A) 1, 2 e 4, apenas.
- B) 1, 2, 3 e 4.
- C) 2, 3 e 4, apenas.
- D) 2 e 4, apenas.
- E) 1 e 3, apenas.

25. As bases que dão sustentação ao projeto nacional de educação garantem a todos os educandos um ensino ministrado de acordo com o seguinte princípio, dentre outros:

- A) unidade de concepções pedagógicas de ensino.
- B) valorização de experiências escolares concluídas.
- C) garantia de desvinculação entre a educação escolar e o trabalho.
- D) obediência às ideias instituídas pelos estabelecimentos oficiais.
- E) coexistência de instituições públicas e privadas de ensino.

Conhecimentos Específicos

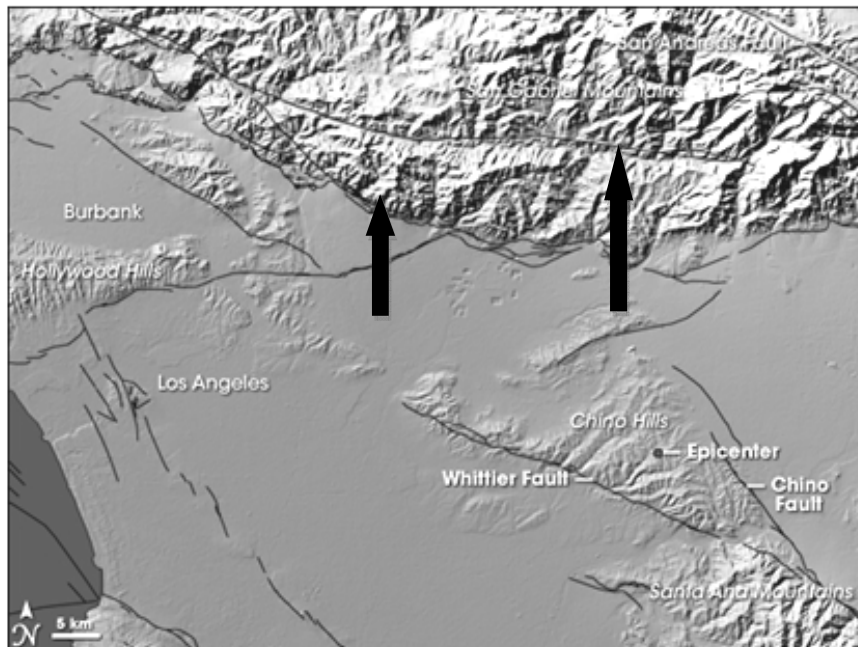
26. Um professor de Geografia, ao explicar um determinado tema de Climatologia (médias climáticas históricas), projetou na aula o mapa a seguir. Observe-o atentamente.



A situação climática de médias históricas, abordada na aula e exposta no mapa, é comum quando:

- A) se forma o fenômeno "El Niño".
- B) as frentes frias agem mais intensamente sobre a Amazônia brasileira.
- C) se origina "La Niña" no Pacífico meridional.
- D) se instalam vórtices ciclônicos no Nordeste brasileiro.
- E) o anticiclone do Pacífico sul se intensifica, gerando intensos alísios de Nordeste.

27. A estrutura geológica é um assunto que é tratado no Ensino Fundamental durante as aulas de Geografia. Hoje o professor dispõe de imagens obtidas mediante o emprego de sensores remotos que se revestem de uma grande importância didática, como a que é observada a seguir.



Na imagem, as duas setas estão indicando a presença do seguinte fato geológico:

- A) indicadores de movimentos glácio-eustáticos.
- B) domos lacólitos.
- C) falhas.
- D) pediplanos.
- E) diques.

A importância da agricultura, em termos estruturais, tem sido vista com relativa frequência e expressa através das interações existentes entre o setor agrário e o urbano-industrial, traduzidas pelo fornecimento de alimentos para a população e matérias-primas para a indústria, pela liberação de mão-de-obra para o setor não agrário, pela formação de capital para o desenvolvimento econômico, pela possibilidade de importar e pelo estímulo ao crescimento do mercado interno para produtos manufaturados. (...) Os conceitos de desenvolvimento rural, desenvolvimento agrário e modernização agrária colocam-se em níveis decrescentes de abrangência, havendo, portanto, grupos diferentes de indicadores para esses conceitos, possibilitando, assim, efetuar análises em separado dessas linhas de abordagem ao estudo da agricultura.

(MESQUITA, Olindina Viana de *et al.*)

- 2) A grande dimensão espacial própria da agricultura e a importância que as atividades agrárias exercem na organização espacial da economia tornam pertinente uma análise da agricultura em termos espaciais.
- 3) O desenvolvimento rural tem caráter abrangente, englobando não só o desenvolvimento agrário mas também as condições de bem-estar da população rural.
- 4) Para o estudo da modernização da agricultura brasileira, pode ser adotada como alternativa a verificação da participação do capital, que é o fator decisivo no estabelecimento dos níveis de modernização.
- 5) O desenvolvimento agrário incorpora a modernização agrária e também uma institucionalização ligada a aspectos infra-estruturais de apoio creditício e de pesquisa e extensão rural.

28. Sobre as questões abordadas no texto, analise as proposições a seguir.

- 1) Nos países em desenvolvimento, a relevância do setor agrário é reforçada pelo grande número de pessoas nele ocupadas e pela participação da renda gerada pela agricultura no PIB.

Estão corretas:

- A) 1 e 3, apenas.
- B) 2 e 4, apenas.
- C) 1, 2 e 5, apenas.
- D) 2, 3 e 4, apenas.
- E) 1, 2, 3, 4 e 5.

29. Uma professora de Geografia realizou, com seus alunos, um trabalho de campo numa determinada área de Pernambuco. Em certo trecho do roteiro previamente estabelecido, constataram a presença de um grande número de líquens nas árvores e nas rochas cristalinas aflorantes. Um aluno, então, indagou o motivo de esse fato estar acontecendo ali. A resposta correta da professora deveria ser:

- A) na região está acontecendo um aquecimento global.
- B) a área, por ter um clima seco, possui muitos líquens, sobretudo sobre as cascas das árvores.
- C) na região observa-se, com frequência, a chuva com elevado nível de ácidos.
- D) a área está com um índice de poluição muito baixo, pois os líquens são excelentes indicadores de níveis de poluição.
- E) a área é quente e úmida e apresenta elevado índice de poluição atmosférica.

30. Um determinado ambiente aquático, observado numa excursão didática de Geografia, apresentava um elevado nível de eutroficação. O professor responsável pela excursão perguntou aos alunos: – O que está acontecendo com esse ecossistema?

Dentre as cinco respostas obtidas pelo professor, assinale a única que está correta.

- A) Está despolido e apresenta excelentes condições para a utilização de água pela população, sem que haja necessidade de tratamento.
- B) Sofreu um forte episódio de assoreamento de material argiloso e arenoso.
- C) Apresenta uma baixa quantidade de matéria orgânica, o que prejudica a sobrevivência dos peixes.
- D) Possui uma elevada quantidade de nitrogênio e fósforo, ou seja, há um enriquecimento de nutrientes no local.
- E) É oligotrófico e apresenta uma baixíssima quantidade de matéria orgânica.

31. Um professor de Geografia distribuiu a seus alunos o texto transcrito a seguir e solicitou-lhes que dessem a ele um título adequado. Obteve as cinco respostas mencionadas abaixo. Assinale a única que, de fato, aborda adequadamente o conteúdo do texto.

Texto

O processo de crescimento das cidades, apoiado na rápida industrialização e concentração de renda nas mãos de uns poucos, acaba privilegiando algumas áreas que se tornam nobres pelo volume de equipamentos urbanos que possuem, em detrimento de outras que acabam tendo menor valorização pelo abandono em que se encontram. Estas passam a ser intensamente ocupadas por populações de baixa renda.

- A) “O processo de gênese das áreas metropolitanas”.
- B) “A democratização do espaço de grandes cidades”.
- C) “O inchaço urbano”.
- D) “A questão ambiental urbana”.
- E) “A migração urbano-rural”.

32. Assinale o sistema atmosférico analisado no texto a seguir.

O outono-inverno é a época em que a energia dessas emissões se manifesta com maior frequência na costa oriental nordestina. Durante a primavera é reduzida ao mínimo, se bem que já no verão comece a ser anunciada através das chuvas do caju. Por serem chuvas cujas máximas muitas vezes se registram em junho – embora tenham começado já no outono – diz-se que são chuvas de inverno antecipadas no outono (s’). De resto, a maior frequência com que as descargas atingem a costa nordestina não coincide necessariamente com a maior energia com que o sistema atmosférico as emite. Seja como for, os totais pluviométricos da Zona da Mata pernambucana, ano após ano, e a maior ou menor irregularidade com que se distribuem, são uma função da resultante regional frequência-energia.

(Gilberto Osório de Andrade & Rachel Caldas Lins).

- A) Massa de Ar Equatorial Continental.
- B) Frente Polar Atlântica.
- C) Massa de Ar Tropical Atlântica.
- D) Ondas de Oeste.
- E) Zona de Convergência do Atlântico Setentrional.

A Geomorfologia está cada vez mais empenhada com a questão ambiental e desenvolve-se a partir de uma demanda crescente da sociedade, com relação à necessidade de se buscarem conhecimentos que apontem na direção de inúmeras possibilidades de soluções ou amenizações que os impactos ambientais exercem, tanto em áreas urbanas como rurais.

(GUERRA, A.J. T., MARÇAL, M. dos S. *Geomorfologia Ambiental*, Rio de Janeiro: Ed. Bertrand Brasil, 2006).

33. Sobre o assunto abordado no texto acima, analise as proposições a seguir.

- 1) A Geomorfologia, um dos ramos das Geociências, vem sendo aplicada ao diagnóstico e prognóstico de danos ao meio ambiente e ao melhor aproveitamento dos recursos naturais, servindo, assim, à melhoria da qualidade de vida da população.
- 2) Os estudos de Geomorfologia Aplicada incluem, entre outros, o levantamento dos recursos naturais, a análise do terreno, a avaliação das formas de relevo, a determinação das propriedades físicas e químicas dos materiais rochosos, o monitoramento dos processos erosivos e a elaboração dos mapas de riscos.
- 3) A Geomorfologia se presta melhor à análise geoambiental de áreas quentes e úmidas, como, por exemplo, a Região Sudeste do Brasil. Nas áreas quentes e secas, em face do déficit hídrico dominante, praticamente não há processos geomorfológicos exógenos que causam danos ambientais.
- 4) Os processos de urbanização, sobretudo em áreas subdesenvolvidas, acarretam transformações ambientais e, sobretudo, geomorfológicas, como, por exemplo, em áreas de bacias hidrográficas que são ocupadas por cidades.
- 5) Os processos erosivos acelerados ocorrem tanto em países subdesenvolvidos tropicais com em países de climas temperado e frio; o que varia, no entanto, é a escala de ocorrência desses processos geomorfológicos.

Estão corretas, apenas:

- A) 1 e 5.
- B) 3 e 4.
- C) 1, 2 e 3.
- D) 2, 3 e 4.
- E) 1, 2, 4 e 5.

As questões 34 e 35 apresentam-se com uma afirmação e uma razão para a afirmação. Analise-as.

34. As hidrelétricas têm desempenhado importante papel no processo de desenvolvimento econômico e social do Brasil, principalmente **PORQUE** o território brasileiro é dotado de grande potencial para geração de energia elétrica em face do predomínio de planícies sedimentares. É correto afirmar que:

- A) a afirmação e a razão são verdadeiras, mas a razão não é a causa da afirmação.
- B) a afirmação e a razão são falsas.
- C) a afirmação e a razão são verdadeiras e a razão é a causa da afirmação.
- D) a afirmação é falsa e a razão é verdadeira.
- E) a afirmação é verdadeira e a razão é falsa.

35. Os solos litólicos que predominam extensivamente nas áreas de relevo suave e uniforme da Região Sul do Brasil, associados às condições climáticas amenas regionais, propiciaram um expressivo desenvolvimento agropecuário **PORQUE** a pecuária intensiva só consegue desenvolver-se bem sob essas condições geoambientais e com a intensa participação do fator mão-de-obra. É correto afirmar que:

- A) a afirmação e a razão são falsas.
- B) a afirmação é verdadeira e a razão é falsa.
- C) a afirmação e a razão são verdadeiras e a razão é a causa da afirmação.
- D) a afirmação é falsa e a razão é verdadeira.
- E) a afirmação e a razão são verdadeiras, mas a razão não é a causa da afirmação.

36. O carvão mineral encontrado no território brasileiro encontra-se numa fase menos avançada de transformação geológica. Praticamente não é utilizado na siderurgia porque:

- A) é de origem metamórfica, ou seja, sofreu fortes alterações decorrentes de intensas pressões.
- B) se formou em áreas vulcânicas da Bacia Sedimentar do Paraná.
- C) possui alto teor de enxofre e sua queima libera menos energia que o necessário para essa atividade.
- D) se encontra muito misturado com hidrocarbonetos, o que reduz consideravelmente o seu poder energético.
- E) as grandes reservas de hulha estão muito afastadas dos principais centros consumidores, como por exemplo São Paulo e Rio de Janeiro, o que encarece o transporte.

37. O Plano Real, posto em prática após sete outros pacotes econômicos mal sucedidos, visava à estabilização econômica do Brasil e permitiu o controle da inflação. Sobre esse plano, analise as proposições abaixo.

- 1) Foi um dos maiores sucessos da política macroeconômica, de caráter neomarxista, adotada, com rigor, no início do Governo Fernando Henrique Cardoso, mas implicou, de imediato, uma redução do PIB brasileiro.
- 2) Para controlar o câmbio, o Governo Federal elevou as taxas de juros, com a intenção de atrair capitais especulativos do exterior e aumentar as reservas de dólares.
- 3) A ocorrência de crises externas, que reduziram os fluxos de dólares a economia, implicaram, ao lado de outros fatores, a manutenção de juros elevados pelo Banco Central.
- 4) Nos três primeiros anos de vigência, o Plano Real proporcionou grandes recuos econômicos, com uma elevação intensa das taxas de desemprego, sobretudo nas regiões Sudeste e Sul do país, e desvalorização da moeda nacional.

Está(ão) correta(s), apenas:

- A) 1.
- B) 2 e 3.
- C) 1 e 2.
- D) 2 e 4.
- E) 1, 3 e 4.

38. Um dos assuntos de caráter geográfico que se reveste de uma particular relevância para o ensino de Geografia são os principais movimentos da Terra. Sobre esse assunto, comumente abordado no 6º ano, uma professora de Geografia realizou, na sala de aula, um debate. Ao final desse debate, os cinco grupos em que foi dividida a turma apresentou as seguintes conclusões:

- 1) “Durante o afélio, o planeta encontra-se no verão no hemisfério sul, pois o Sol está mais próximo da Terra.”
- 2) “Quando o Sol, em seu movimento aparente em torno da Terra, se coloca sobre o Trópico de Capricórnio, acontece o solstício de inverno no hemisfério sul.”
- 3) “Nos equinócios, o círculo de iluminação passa pelos polos e coincide com os vários meridianos à medida que a Terra gira”.
- 4) “O movimento de rotação da Terra, entre outros efeitos, acarreta a formação de uma força centrífuga.”
- 5) “A posição intermediária entre os solstícios tem lugar nos equinócios, quando os dias são iguais às noites.”

Estão corretas:

- A) 1 e 5, apenas.
- B) 2 e 4, apenas.
- C) 1, 3 e 4, apenas.
- D) 3, 4 e 5, apenas.
- E) 1, 2, 3, 4 e 5.

39. Há um princípio da Geografia, utilizado na análise do espaço geográfico, enunciado por Jean Brunhes, que considera que os fatores físicos e humanos, ao elaborarem as paisagens, não agem separada e independentemente, havendo uma interpenetração na ação de vários fatores físicos entre si, e ainda dos dois grandes grupos de fatores. Assinale a alternativa que apresenta esse princípio.

- A) Princípio da Conexidade.
- B) Princípio do Atualismo.
- C) Princípio da Análise Geoambiental.
- D) Princípio da Geografia Geral.
- E) Princípio da Extensão.

40. A foto a seguir, de 14 de janeiro de 2010, mostra a população do Haiti, um dos mais pobres países do mundo, desesperada, nas ruas, após o fortíssimo abalo sísmico que atingiu a capital desse país, matando milhares de seres humanos.



(Imagem disponível em: www.yahoo.com.br. Acesso em 14/01/10.)

Esse terremoto de grande magnitude foi resultante do(a):

- A) afastamento da placa litosférica de Nazca com relação à placa de Cocos.
- B) reativação da falha geológica da Califórnia, que repercutiu no Caribe.
- C) choque da placa litosférica do Caribe com a placa litosférica norte-americana.
- D) sismo que se verificou na dorsal média do Mar das Caraíbas.
- E) colisão da placa litosférica de Juan de Fuca com a placa litosférica de Cocos.

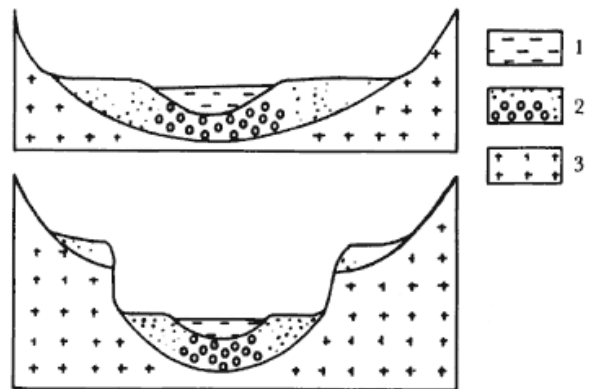
41. – “O que caracteriza as denominadas ‘crises cíclicas do sistema capitalista’?” – Essa pergunta foi feita por um aluno à professora de Geografia, quando esta explanava sobre “o modo de produção capitalista”. Analise as possíveis respostas da professora.

- 1) O aumento da inflação.
- 2) O crescimento do desemprego.
- 3) A instabilidade do sistema monetário internacional.
- 4) O aumento da concorrência entre os grandes competidores.
- 5) A crise nos balanços de pagamentos.
- 6) O aumento das importações de produtos primários dos países desenvolvidos.
- 7) O crescimento desproporcional do setor secundário da economia.

Estão corretas, apenas:

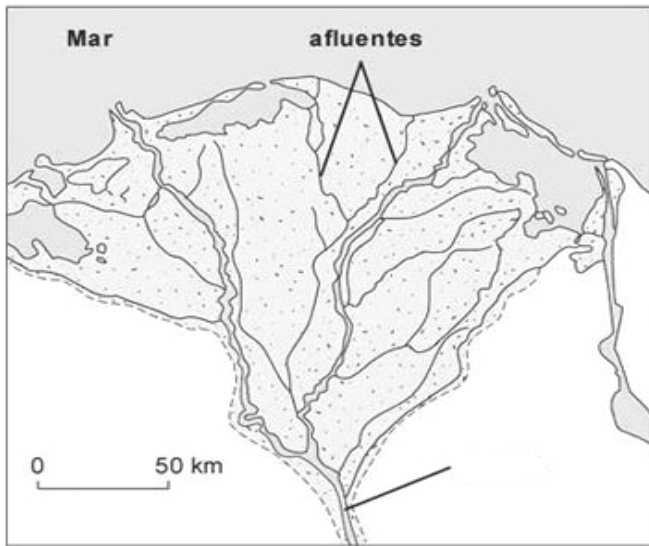
- A) 1 e 2.
- B) 2 e 4.
- C) 1, 3 e 7.
- D) 5, 6 e 7.
- E) 1, 2, 3, 4 e 5.

42. O professor de Geografia projetou, numa de suas aulas, a figura reproduzida a seguir, e perguntou aos alunos o que estava sendo representado, do ponto de vista da Geografia. Dentre as respostas dadas, assinale a única que está correta.



- A) A gênese de terraços.
- B) A erosão das áreas dobradas.
- C) A formação de planaltos.
- D) A formação de falhas geológicas.
- E) A sedimentação glacial.

43. Observe o mapa a seguir, empregado por um professor de Geografia que estava abordando a Geografia do continente africano.



Este mapa está representando o seguinte assunto:

- A) drenagem retangular do Norte da África.
- B) campos de dunas do Saara Meridional.
- C) estuários com fortes penetrações de marés.
- D) superfície deltáica.
- E) estruturas dobradas.

É uma estreita faixa de terra semiárida ao sul do deserto do Saara, que atravessa 12 países africanos de oeste a leste. O local é marcado há séculos pela presença dos árabes, que atravessavam o Saara para comercializar com os povos da África subsaariana. Na região, a religião majoritária é a islâmica. A meio caminho entre o deserto e as florestas, essa região é uma das áreas mais pobres e devastadas do Planeta e sofre com a erosão do solo, irrigação insuficiente, desflorestamento, desertificação e secas.

(Almanaque Abril, 2009. Adaptado.)

44. O texto acima se refere a que região?

- A) Região de Moçâmedes.
- B) África mediterrânea.
- C) Região do Congo.
- D) Sahel.
- E) Sudoeste africano.

45. Ao explicar os acontecimentos geomorfológicos graves ocorridos em Angra dos Reis, um professor de Geografia estabeleceu como dimensões procedimentais para a aula as seguintes:

- 1) textos extraídos da internet.
- 2) imagens de satélite obtidas do Google Earth.
- 3) elaboração de croquis no quadro de giz.
- 4) incentivos para que o aluno preserve a vegetação densa das encostas.
- 5) Estímulos para que o aluno não provoque cortes de encostas a 90°.
- 6) leitura de artigos do jornal local.

Estão corretas, apenas:

- A) 1 e 5.
- B) 2, 4 e 5.
- C) 1, 3 e 6.
- D) 1, 2, 3 e 6.
- E) 1, 2, 3, 5 e 6.

46. Observe o mapa com as principais formações vegetais verificadas no território brasileiro.



É correto afirmar que as formações vegetais que dominam na área indicada pela seta são, predominantemente:

- A) decíduas.
- B) halófilas.
- C) ecótones.
- D) higrófilas.
- E) hidrófilas.

47. Importantes fatores de identificação contribuíram para a integração de quatro países ao Mercosul. Entre esses fatores, podem ser mencionados:

- 1) a existência, na época, de regimes de exceção em todos eles.
- 2) o tipo de relevo, que facilita a construção de amplas ferrovias.
- 3) a proximidade geográfica.
- 4) a mesma base ibérica de colonização.
- 5) a existência de um comércio espontâneo entre os países.

Estão corretos, apenas:

- A) 1 e 5.
- B) 1, 2 e 4.
- C) 2, 3 e 5.
- D) 3, 4 e 5.
- E) 1, 2, 3 e 4.

48. Uma aluna estava pesquisando na internet sobre um determinado tema que fora abordado dia antes, em aula, pelo professor de Geografia. Não entendendo bem o que leu, ela pediu ao professor que dissesse o que estava sendo definido no texto transcrito a seguir.

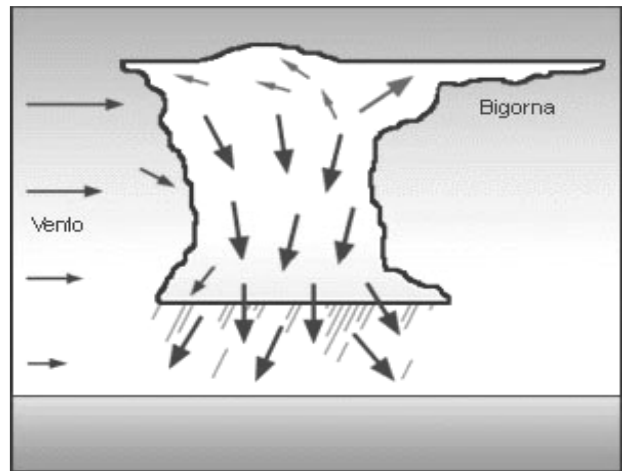
Texto

O desenvolvimento que procura satisfazer as necessidades da geração atual, sem comprometer a capacidade das gerações futuras de satisfazerem as suas próprias necessidades, significa possibilitar que as pessoas, agora e no futuro, atinjam um nível satisfatório de desenvolvimento social e econômico e de realização humana e cultural, fazendo, ao mesmo tempo, um uso razoável dos recursos da terra e preservando as espécies e os habitats naturais.

Qual deveria ser a resposta correta do professor?

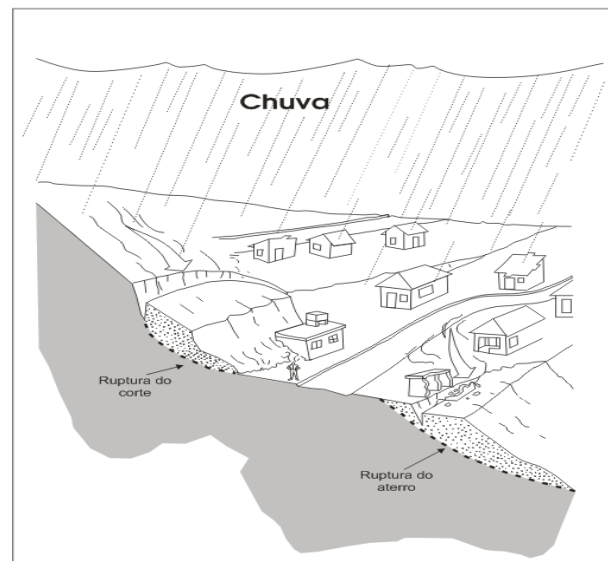
- A) Teoria Marxista do Desenvolvimento Ambiental.
- B) Desenvolvimento Sustentável.
- C) Teoria da Dependência Econômica.
- D) Desenvolvimento Dependente.
- E) Desenvolvimento dos Habitats Naturais.

49. As nuvens são um tema do domínio da Climatologia, que deve ser abordado no ensino de Geografia, pois revela diversos aspectos da dinâmica atmosférica. Assim, é preciso que o professor dessa disciplina conheça os grandes grupos de nuvens. Que tipo de nuvem está esquematicamente representado abaixo?



- A) Cúmulus de bom tempo.
- B) Cúmulo-nimbus.
- C) Cirrus.
- D) Stratus.
- E) Nimbus.

50. Uma professora de Geografia projetou numa aula a figura a seguir. Observe-a.



(Disponível em: <http://www.funape.org.br/geomorfologia/cap4/index.php>)

Que título a professora deveria colocar no alto da imagem, de tal forma que sintetizasse corretamente a ilustração como um todo?

- A) "Processos erosivos em ambientes temperados".
- B) "Influências do rastejamento na estabilidade de encostas".
- C) "Processos erosivos decorrentes da ocupação de encostas".
- D) "Falhas geológicas e a erosão de encostas".
- E) "Ocupação do solo em áreas de planaltos cristalinos com aterros".