

## **Cargo: Arquiteto**

### **Língua Portuguesa**

Leia o texto abaixo e responda o que se pede.

A evolução dos fundamentos ao longo de 1999 não ratificou as expectativas pessimistas formuladas ao início do ano, quando o impacto da crise financeira internacional sobre a economia brasileira determinou a reordenação dos principais condicionantes internos, com o objetivo de possibilitar que a condução da política econômica preservasse a estabilidade econômica e as condições necessárias ao processo de crescimento sustentado.

(Relatório Anual do Banco Central do Brasil – 1999, vol. 35 p.9, com adaptações)

**01.** Quanto à coesão e coerência, a alternativa que completa corretamente o texto dando-lhe continuidade, é:

- a) Assim deve-se assinalar a introdução de alterações significativas institucionais que, no paralelismo entre políticas cambiais e políticas monetárias no ajuste efetivo da promoção de contas públicas refere-se ao desempenho do governo.
- b) Dessa maneira, assinale-se que a introdução de alterações institucionais significativas, paralelamente à continuidade do esforço governamental na promoção de eficaz ajuste das contas públicas, no que se refere à política cambial e monetária.
- c) Nesse contexto, a introdução de alterações institucionais relevantes marcam, no que se refere à política cambial e à política monetária, de forma paralela à continuação no empenho governamental na realização de efetivo ajuste de contas públicas.
- d) Nesse contexto, assinale-se a introdução de alterações institucionais significativas, no que se refere às políticas cambial e monetária, paralelamente à continuidade do empenho governamental na promoção de efetivo ajuste das contas públicas.

**02.** A palavra ratificou, em “A evolução dos fundamentos ao longo do ano de 1999 não ratificou as expectativas pessimistas formuladas no início do ano, (...)” tem o significado de:

- a) Confirmou
- b) Corrigiu
- c) Alterou
- d) Reuniu

**03.** Retificar e ratificar são palavras com grafias semelhantes, porém de significados diferentes. Palavras como retificar e ratificar são conhecidas pelo nome de:

- a) Sinônimos
- b) Homônimos homógrafos
- c) Parônimos
- d) Homônimos homófonos

**04.** Por crescimento sustentado entende-se:

- a) O aumento da população
- b) A deflagração da crise financeira
- c) O aumento da capacidade produtiva
- d) A condução da política econômica

**05.** Assinale a opção que apresente pontuação incorreta.

- a) No entanto, a piora acentuada dos cenários econômico e político internos desde a última análise – com o surgimento de novos fatores de incerteza – tende a reduzir a taxa de crescimento do PIB em 2001.
- b) O setor de serviços – que representa aproximadamente 60% do PIB – registrou crescimento de 2,76% em relação ao mesmo período, do ano passado.

- c) O ritmo de atividade econômica permaneceu robusto ao longo do primeiro trimestre de 2001 – período no qual a economia brasileira cresceu 4,13% em relação ao mesmo período do ano passado.
- d) O Instituto Brasileiro de Geografia e Estatística – IBGE – também divulgou nova estimativa para o PIB de 2000, com o crescimento de 4,46%, revisando para cima a estimativa anterior de 4,20%.

(Trechos adaptados do Relatório de Inflação – Banco Central do Brasil, junho de 2001 – volume 3, nº2, p. 7)

**06.** Assinale a alternativa em que a palavra grifada tem a mesma classe gramatical da palavra “trabalho” na frase “Um grupo de trabalho...”:

- a) “No campo da Fazenda de Belém, boa parte do óleo...”
- b) “Os resultados das inovações foram praticamente...”
- c) “Porém, não é qualquer água que é usada...”
- d) “Atualmente, um dos geradores de vapor...”

**07.** Na questão anterior, a palavra “trabalho” contida em “Um grupo de trabalho...”, pertence à classe gramatical:

- a) Dos substantivos
- b) Dos adjetivos
- c) Dos advérbios
- d) Dos verbos

**08.** A expressão “Um grupo de trabalho...” pode ser substituída, sem que com isso haja prejuízo de sua compreensão ou modificação no seu significado, por:

- a) Um grupo trabalhador
- b) Um trabalho de grupo
- c) Um trabalho grupal
- d) Um grupo de trabalhadores

**09.** Ao escrevermos “A evolução dos fundamentos ao longo do ano de 1999 não ratificou as expectativas pessimistas formuladas no início daquele ano (...)”, com o verbo grifado no Presente do Indicativo, teremos:

- a) Não ratifica
- b) Não ratifique
- c) Não ratificando
- d) Não se ratifique

**10.** A concordância foi aplicada corretamente na alternativa:

- a) Há na mesa relógio e melancia saborosos.
- b) Há na mesa relógio e melancia saborosas.
- c) Há na mesa relógio e melancia saboroso.
- d) Há na mesa relógio e melancia saborosa.

**11.** Assinale a única alternativa em que nenhuma palavra é acentuada graficamente:

- a) Lapis, canoa, abacaxi, jovens
- b) Traiu, legua, assim, tenis
- c) Flores, ruim, sozinho, voo
- d) Orquídea, grau, açúcar virus

**12.** Assinale a alternativa cujo termo sublinhado é um pronome pessoal oblíquo.

- a) “A sua grave beleza ofuscava a todos”.
- b) “Nem a morte lhe emprestava uma fisionomia sem expressão”.
- c) “Com seus sonhos de menina ela passou sorrindo pela vida”.
- d) “Meus eram todos os pensamentos inconfessáveis”.

**13.** Assinale o item cuja frase se apresenta regida da forma mais adequada, considerando-se clareza, precisão, harmonia e correção.

- a) Há três exposições que vale a pena ver no museu de Nova Iorque. Uma delas homenageia os paraquedistas.
- b) Há três exposições que valem a pena ver no museu de Nova Iorque. Uma delas homenageia os para-quedistas.

- c) Há três exposições que valem a pena ver no museu de Nova Iorque. Uma delas homenageia os pára-quedaistas.
- d) Há três exposições que vale a pena ver em Nova Iorque. Uma delas homenageia os para-quedaistas.

Para responder a questão 14, leia o texto a seguir:

“O tumulto começou quando os manifestantes jogaram bombas na direção do portão principal. Os policiais tentaram conter a multidão e foi preciso agir com energia. Quando explodiu uma bomba perto da viatura, o Capitão Padilha pediu reforço, porém a situação já estava fora de controle”.

(Caros Amigos, junho / 2006)

14. Os pronomes que substituem corretamente as palavras grifadas são, respectivamente:

- a) As – la – a – lo  
b) Nas – la – ela – o  
c) Nas – ela – a – lo  
d) As – ela – ela – o

15. Empregue as formas verbais indicadas no parênteses, fazendo a necessária concordância com o sujeito.

I) Eu a \_\_\_\_\_ desagradável. (supor – pretérito perfeito do indicativo)

II) Outro tanto não \_\_\_\_\_ as pessoas presentes. (dizer – pretérito perfeito do indicativo)

III) Vós o \_\_\_\_\_. (pedir – futuro do pretérito do indicativo)

IV) Do lado direito \_\_\_\_\_ bancos. (haver – pretérito imperfeito do indicativo)

A sequência correta é:

- a) Supus, disseram, pedireis, havia  
b) Supunha, diziam, pedis, haviam  
c) Supus, diriam, pediste, haveria  
d) Supunha, dirão, pedistes, haveriam

16. Assinale a alternativa na qual todas as palavras encontram-se corretamente grafadas:

- a) Altesa, obsessão, cidra, seara  
b) Bugginganga, regurgitar, tigela, farinje  
c) Herege, cambaxirra, enchotar, xará  
d) Frenesi, execrar, granizo, carcaça

### Conhecimentos Específicos

17. Além dos órgãos integrantes da administração direta, estão sujeitos à regra de licitar, prevista na Lei nº 8.666, de 1993, os seguintes órgãos, com exceção do;

- a) Os fundos especiais;  
b) As autarquias;  
c) As fundações privadas;  
d) As sociedades de economia mista:

18. Com base na Lei nº 8.666, de 1993, qual modalidade de licitação caberia em uma obra orçada em R\$14.650,00?

- a) Tomada de preço;  
b) Pregão;  
c) Convite;  
d) Dispensa:

19. A definição de forma aproximada das localizações das áreas de vivência, áreas de apoio e áreas do posto de produção de argamassa faz parte de uma etapa da organização do canteiro de obras chamado.

- a) Arranjo físico geral;  
b) Arranjo físico detalhado;  
c) Planejamento detalhado;  
d) Cronograma de implantação:

20. Os critérios para a medição geralmente buscam, ao máximo, a correspondência com as medidas reais. Alguns serviços,

contudo, escapam a este critério e são relacionados com a forma tradicional de aquisição dos materiais ou de contratação dos serviços, marque a alternativa que está em desacordo com os critérios de medição.

- a) As peças de concreto, os pisos e forros são medidos por sua área real;  
b) As esquadrias metálicas e de madeira são medidas em unidades;  
c) As medições de escavações são medidas por m<sup>3</sup>;  
d) As pinturas e os revestimentos, internos e externos, devem ser medidos de acordo com a área das peças a que se adaptam;

21. Os orçamentos discriminados são os empregados corriqueiramente na construção civil, para a obtenção do custo de execução, participação em concorrências públicas e privadas. São elementos importantes dos contratos, servindo para dirimir a grande maioria das dúvidas que surgem com relação aos custos. Portanto é incorreto afirmar que este tipo de orçamento é:

- a) A relação dos serviços a serem executados, com as respectivas quantidades e preços;  
b) Compostos por uma listagem dos serviços necessários para a execução de uma obra;  
c) Realizado quando todas as definições necessárias de um projeto já forem efetuadas;  
d) Um orçamento que quase não apresenta variabilidade;

22. Segundo a Lei nº 5194, de 24 de dezembro de 1966, as Câmaras Especializadas são os órgãos dos Conselhos Regionais de Engenharia e Arquitetura, encarregados de julgar e decidir sobre os assuntos de fiscalização pertinentes às respectivas especializações profissionais e infrações do Código de Ética. Portanto, não é considerada atribuição das Câmaras Especializadas;

- a) Julgar as infrações do Código de Ética;  
b) Elaborar as normas para a fiscalização das respectivas especializações profissionais;  
c) Aplicar as penalidades e multas previstas;  
d) Examinar reclamações e representações acerca de registros;

23. As técnicas denominadas PERT e CPM foram independentes desenvolvidas para o Planejamento e Controle de Projetos em torno de 1950; porém, a grande semelhança entre estas fez com que PERT/CPM fosse utilizado corriqueiramente como apenas uma técnica. O PERT/COM é uma metodologia recomendada para ser aplicada no processo de gestão de projetos, dada a facilidade em integrar e correlacionar, adequadamente, as atividades de planejamento, coordenação e controle; portanto, para elaborar uma rede de planejamento PERT/COM, são necessários os seguintes critérios:

- a) Listar todas as atividades do projeto;  
b) Estabelecer a ordem da execução das atividades;  
c) Determinar a duração de cada atividade;  
d) Determinar somente os eventos iniciais da rede;

24. Em uma planta de situação é representada todos os elementos necessários para situar o terreno, onde a edificação será construída, na área que o cerca. Qual dos itens abaixo corresponde com essa etapa do projeto?

- a) Distância á esquina mais próxima;  
b) Denominação dos diversos edifícios ou blocos;  
c) Indicação da área a ser edificada;  
d) Eixos do projeto;

25. Em uma planta baixa, para representar o beiral de um telhado, o qual fica aquém do plano de corte e com isso impossível de ser visualizado, é necessário utilizar como convenção a linha:

- a) Contínua larga;  
b) Tracejada;

- c) Traço/ponto;
- d) Contínua estreita;

26. A viabilidade econômico-financeira busca verificar se o projeto é sustentável, em termos econômicos e financeiros, antes, durante e após sua conclusão e muitos projetos tecnicamente viáveis, esbarram em algumas situações como as mostradas abaixo, exceto:

- a) A tecnologia necessária para se atingir o objetivo do projeto é extremamente cara ou requer parcerias difíceis de conseguir.
- b) O volume financeiro necessário para se iniciar o projeto é muito alto, ou ainda, inviabiliza outros projetos igualmente importantes.
- c) O cenário macroeconômico desfavorável influencia normalmente de forma negativa, a execução do projeto e, por este motivo, devem ser antecipados pelo estudo de viabilidade econômico-financeira.
- d) Uma decisão equivocada sobre a análise comercial do projeto, certamente representará um dispêndio precioso de tempo, pessoas e dinheiro.

27. A ventilação de um ambiente é entendida como a troca de ar interno por ar externo, nesses termos, podemos afirmar que as principais funções da ventilação não poderia ser:

- a) Manter o ambiente livre de impurezas e odores indesejáveis, além de fornecer CO<sub>2</sub> e reduzir a concentração de O<sub>2</sub>;
- b) Remover o excesso de calor acumulado no interior da edificação produzido por pessoas ou fontes internas;
- c) Resfriar a estrutura do edifício e seus componentes evitando o aquecimento do ar interno;
- d) Remover o excesso de vapor d'água existente no ar interno evitando a condensação superficial.

28. O parcelamento do solo para fins urbanos, sob qualquer de suas formas, é considerado empreendimento potencialmente capaz de causar degradação ambiental e, como tal, está condicionado ao prévio licenciamento ambiental, conforme anexo I da Resolução n.º 237/1997 do CONAMA. Para tanto são exigidos as seguintes licenças, exceto:

- a) Licença prévia (LP);
- b) Licença de Operação (LO);
- c) Licença de Instalação (LI);
- d) Licença definitiva (LD);

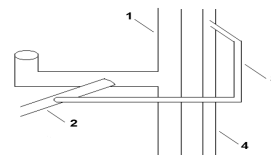
29. A luz é o aspecto da energia radiante que um observador humano constata pela sensação visual, determinado pelo estímulo da retina ocular. A faixa das radiações eletromagnéticas capazes de serem percebidas pelo olho humano se situa entre os comprimentos de onda 3800 a 7600 angstroms, portanto a cor da luz é determinada pelo comprimento da onda. Baseado nessa informação, marque a opção INCORRETA.

- a) A luz violeta é a de menor comprimento de onda visível;
- b) A luz vermelha é a de maior comprimento de onda visível;
- c) A luz amarela é a que dá a menor sensibilidade visual;
- d) A ultravioleta é a de menor comprimento de onda invisível;

30. Os condutores nus devem ficar fora do alcance das janelas, sacadas, escadas, saídas de incêndio, terraços ou locais semelhantes. Para que esta prescrição seja satisfeita, os condutores devem atender a uma das condições seguintes, exceto:

- a) Estar a uma distância horizontal igual ou superior a 1,00 m;
- b) Estar acima do nível superior das janelas;
- c) Estar a uma distância vertical igual ou superior a 3,50 m acima do piso de sacadas, terraços ou varandas;
- d) Estar a uma distância vertical superior a 0,50 m abaixo do piso das sacadas, terraços ou varandas.

31. O desenho esquemático abaixo mostra uma instalação de esgoto primário. Indique a opção CORRETA quanto a nomenclatura das tubulações:

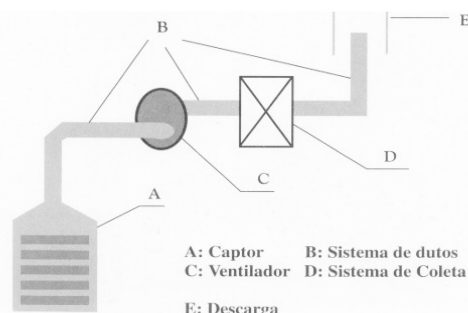


- a) 4- Tubo de queda;
- b) 2- Ramal de descarga;
- c) 3- Ramal de ventilação;
- d) 1- Coluna de ventilação;

32. A NBR NM 207/93 (Norma Mercosul) - Elevadores elétricos de passageiros - Requisitos de segurança para construção e instalação tem como objetivo definir regras de segurança relativas a elevadores de passageiros com vistas a proteger as pessoas e objetos contra os riscos de acidentes relacionados com as operações pelo usuário, de manutenção e de emergência de elevadores. Com relação à ventilação e iluminação das cabinas dos elevadores, é INCORRETO afirmar que:

- a) As cabinas devem ser providas com aberturas de ventilação na sua parte superior e inferior;
- b) Devem ser providas de pelo menos uma lâmpada ligada;
- c) Deve haver uma fonte de emergência automaticamente recarregável, com lâmpadas ativadas automaticamente por falha do fornecimento normal de energia;
- d) As aberturas de ventilação devem ser feitas ou arrançadas de modo que não seja possível passar, através dos painéis da cabina, a partir de dentro de uma vareta rígida reta de 10 mm de diâmetro.

33. O fluxo de ar imposto por um captor deve garantir a captação dos poluentes em todas as condições de geração, vencendo as correntes de ar em oposição, a fim de direcionar o fluxo para o interior do sistema de ventilação local exaustora, portanto um captor está completamente dimensionado quando não são determinados:



SISTEMA DE VENTILAÇÃO LOCAL EXAUSTORA E SEUS COMPONENTES

- a) Dimensionamento necessário, a fim de obter uma correta exposição do trabalhador à fonte geradora de poluentes;
- b) Vazão de controle para a exaustão completa dos poluentes;
- c) Energia necessária para movimentar os gases exauridos para o interior do captor;
- d) O material de construção dos dutos deve ser resistente à corrosão e à abrasão que possa ser provocada pelos poluentes presentes na corrente exaurida;

34. Dimensionar a capacidade de um ar condicionado para refrigerar uma sala com carga térmica total de 3.500 Kcal/h:

- a) 7.000 BTUs;
- b) 10.000 BTUs;
- c) 12.000 BTUs;
- d) 14.000 BTUs;

35. Para efeito de determinação dos níveis de exigências do sistema de segurança contra incêndio, a NSCI (1994) estabelece que as edificações devem ser classificadas em função da ocupação, da localização e da carga de fogo. Portanto, são consideradas de risco leve as edificações classificadas como:

- a) Comercial;
- b) Industrial;

- c) Especiais;
- d) Escolar;

36. Qual dos softwares abaixo é utilizado tanto no processamento digital de imagens, quanto no sistema de informações geográficas?

- a) Idrisi;
- b) Rcvview;
- c) Spring;
- d) Terra view;

37. Qual das alternativas apresentadas abaixo não caracteriza uma vantagem do concreto armado?

- a) Manutenção e conservação quase nulas e grande durabilidade;
- b) Transmissão de calor e som;
- c) Resistência a efeitos térmicos, atmosféricos e a desgastes mecânicos;
- d) Economia - mais econômico que estruturas de aço;

38. Assinale a opção INCORRETA, quanto ao uso da madeira na construção civil:

- a) O trapiche é uma peça de madeira serrada usada na construção civil pesada externa, tendo como referência a madeira de angico-preto (*Anadenanthera macrocarpa*);
- b) Os lambris e guarnições são peças de madeira serrada e beneficiada, usada na construção civil leve interna de utilidade geral, onde a madeira apresenta cor e desenhos considerados decorativos;
- c) As madeiras serradas de uso temporário (andaimos, escoramento e formas de concreto), são utilizadas na construção civil leve externa e leve interna estrutural;
- d) A madeira de pinho-do-paraná (*Araucária angustifolia*) serrada e beneficiada é usada na construção civil leve em esquadrias

39. Quando recomendamos que não se pode pisar diretamente sobre as telhas, usar tábuas apoiadas em três terças e em coberturas muito inclinadas, amarrar as tábuas. Estamos nos referindo a qual tipo de telhas?

- a) Romana;
- b) Portuguesa;
- c) Colonial;
- d) Fibrocimento;

40. Deseja-se implantar um conjunto habitacional em um terreno de 300m x 500m. Sabendo-se que 40% dessa área são destinadas a áreas institucionais, áreas de preservação permanente e arruamentos, o restante é destinado exclusivamente para habitação e que a densidade demográfica é de 450 habitantes por hectare. Qual seria a densidade bruta desse empreendimento?

- a) 4.050 Hab;
- b) 6.050 Hab;
- c) 6.750 Hab;
- d) 4.750 Hab;