



CONCURSO PÚBLICO MUNICÍPIO DE CARANGOLA ESTADO DE MINAS GERAIS



EDITAL Nº. 001/2011

INSTRUÇÕES

- 01 - Material a ser utilizado: caneta esferográfica azul ou preta. Os objetos restantes devem ser colocados em local indicado pelo fiscal da sala, inclusive aparelho celular desligado e devidamente identificado com etiqueta.
- 02 - Não é permitido consulta, utilização de livros, códigos, dicionários, apontamentos, apostilas, calculadoras e etc. Não é permitido ao candidato ingressar na sala de provas sem a respectiva identificação e o devido recolhimento de telefone celular, bip e outros aparelhos eletrônicos.
- 03 - Durante a prova, o candidato não deve levantar-se, comunicar-se com outros candidatos e nem fumar.
- 04 - A duração da prova é de 03 (três) horas, já incluindo o tempo destinado à entrega do Caderno de Provas e à identificação – que será feita no decorrer da prova – e ao preenchimento do Cartão de Respostas (Gabarito).
- 05 - Somente em caso de urgência pedir ao fiscal para ir ao sanitário, devendo no percurso permanecer absolutamente calado, podendo antes e depois da entrada sofrer revista através de detector de metais. Ao sair da sala no término da prova, o candidato não poderá utilizar o sanitário. Caso ocorra uma emergência, o fiscal deverá ser comunicado.
- 06 - O Caderno de Provas consta de 40 (quarenta) questões objetivas de múltipla escolha. Leia-o atentamente.
- 07 - As questões das provas objetivas são do tipo múltipla escolha, com 05 (cinco) opções (A a E) e uma única resposta correta.**
- 08 - Ao receber o material de realização das provas, o candidato deverá conferir atentamente se o Caderno de Provas corresponde ao cargo a que está concorrendo, observando o nome do cargo na parte superior da próxima página, bem como se os dados constantes no Cartão de Respostas (Gabarito) que lhe foi fornecido, estão corretos. Caso os dados estejam incorretos, ou o material esteja incompleto ou tenha qualquer imperfeição, o candidato deverá informar tal ocorrência ao fiscal.
- 09 - Os fiscais não estão autorizados a emitir opinião e prestar esclarecimentos sobre o conteúdo das provas. Cabe única e exclusivamente ao candidato interpretar e decidir.
- 10 - O candidato poderá retirar-se do local de realização das provas levando o Caderno de Provas, no decurso dos últimos 30 (trinta) minutos anteriores ao horário previsto para o seu término. O candidato poderá retirar-se do local de provas somente a partir dos 90 (noventa) minutos, após o início de sua realização, contudo não poderá levar consigo o Caderno de Provas.
- 11 - Os 3 (três) últimos candidatos de cada sala somente poderão sair juntos. Caso o candidato insista em sair do local de aplicação da prova, deverá assinar um termo desistindo do Concurso Público e, caso se negue, deverá ser lavrado o Termo de Ocorrência, testemunhado pelos 2 (dois) outros candidatos, pelo fiscal da sala e pelo coordenador da unidade escolar.

RESULTADOS E RECURSOS

- Os gabaritos oficiais preliminares das provas objetivas serão divulgados na Internet, no site www.idecan.org.br, a partir das 16h00min do dia útil subsequente ao da realização da prova escrita (segunda-feira).
- Os recursos deverão ser apresentados, conforme determinado no item 8 do Edital nº. 001/2011, sendo observados os seguintes aspectos:
 - a) O candidato que desejar interpor recursos contra os gabaritos oficiais preliminares das provas objetivas disporá de **02 (dois) dias úteis**, a contar do segundo dia subsequente ao de sua divulgação (quarta-feira), em requerimento próprio disponibilizado no link correlato ao Concurso Público no site www.idecan.org.br.
 - b) A interposição de recursos poderá ser feita **somente via internet**, através do **Sistema Eletrônico de Interposição de Recursos**, com acesso pelo candidato com o fornecimento de dados referentes à sua inscrição, apenas no prazo recursal, ao IDECAN, conforme disposições contidas no site www.idecan.org.br, no link correspondente ao Concurso Público.

04 – M



C
A
D
E
R
N
O
D
E
P
R
O
V
A
S

TEXTO I:

Jobs e Bieber: sobre ídolos e seguidores

A idolatria explícita, a um astro pop que morre e a um astro pop que nasce, me deixou aturdida na semana passada. Eu sei. Há um oceano imensurável entre o americano Steve Jobs e o canadense Justin Bieber. Além dos quase 40 anos que os separam, suas áreas de atuação não poderiam ser mais diferentes. Estamos falando de um showman e de um showboy, com um carisma que vai muito além do sucesso profissional. Ví um grau de comoção bem semelhante entre os seguidores de um e de outro no Brasil nos últimos dias. Uma comoção diante de espetáculos antagônicos, a vida e a morte. (...)

Como todos nós, Jobs tinha limitações. Uma de suas limitações é mais comum do que se imagina no mundo moderno das grandes empresas. Assim como o fundador da Apple, há chefes que vão à Índia, tornam-se zen-budistas e, de volta à vida real e ao contato com seres de carne e osso, humilham os que nunca serão brilhantes. (...)

Tanto Jobs quanto Bieber sofreram adversidades na vida. Jobs foi dado para adoção, só completou seis meses de universidade, dormia no chão no quarto de amigos para poder assistir a aulas como ouvinte, recolhia garrafas de Coca-Cola para ganhar 5 centavos e comprar comida, andava 11 quilômetros para ter uma boa refeição no templo hare krishna. Bieber era pobre, os pais se separaram quando tinha 1 ano, sua mãe dava duro para sustentá-lo, ele dormia num sofá azul na sala, havia ratos e ele chegou a viver de doações de uma igreja, que fez uma festa beneficente para lhe dar uma bateria.

Quem não se comove com histórias de superação como essas? A fortuna de Jobs foi calculada em US\$ 8,3 bilhões. A do adolescente Bieber, em US\$ 150 milhões. O cantor vendeu, em dois anos, 9 milhões de discos. O fundador da Apple vendeu 100 milhões de iPhones em quatro anos e meio. Dois mágicos hipnotizadores de multidões, vendendo fantasias no palco em escala global. É preciso reconhecer o talento e o carisma de ambos. Mas, da idolatria, eu estou fora.

(Ruth de Aquino, Época, 10 de outubro de 2011 / adaptado)

- 01) A substituição da expressão “um astro pop”, no 1º período do texto, tem seu sentido e correção gramatical preservados em**
- A) ... à um astro pop...
B) ... para um astro pop...
C) ... a uma personalidade pop...
D) ... à uma personalidade pop...
E) ... à aquela personalidade pop...
- 02) Ainda no primeiro período do texto, há uma relação de comparação entre Bieber e Jobs. Esta comparação é feita com o uso de**
- A) palavras e expressões suaves.
B) palavras de sentido contrário.
C) ideia que demonstra exagero.
D) um termo indevidamente.
E) adjetivos em progressão.
- 03) Quanto às características do texto, é correto afirmar que tem por objetivo principal**
- A) relatar experiências vividas.
B) narrar uma história fictícia.
C) argumentar para persuadir.
D) expor conhecimentos formais.
E) dar instruções sobre procedimentos.
- 04) Assinale dentre os trechos, o que apresenta uma linguagem figurada.**
- A) “Há um oceano imensurável entre o americano Steve Jobs e o canadense Justin Bieber.”
B) “VÍ um grau de comoção bem semelhante entre os seguidores de um e de outro...”
C) “Uma de suas limitações é mais comum do que se imagina no mundo moderno...”
D) “Quem não se comove com histórias de superação como essas?”
E) “Tanto Jobs quanto Bieber sofreram adversidades na vida.”
- 05) “Bieber era pobre, os pais se separaram quando tinha 1 ano, sua mãe dava duro para sustentá-lo (I), ele (II) dormia num sofá azul na sala, havia ratos e ele (III) chegou a (IV) viver de doações de uma igreja, que fez uma festa beneficente para lhe (V) dar uma bateria.” Os elementos de coesão são essenciais à construção do texto. Dentre os termos grifados no trecho, são elementos de coesão que fazem referência a termo explícito anteriormente, apenas**
- A) I, II, III, IV B) II, III, V C) I, IV, V D) II, III, IV E) I, II, III, V
- 06) De acordo com as ideias do texto,**
- A) Steve Jobs e Justin Bieber são ícones da sociedade atual a serem seguidos.
B) a comoção diante de histórias de superação é uma influência negativa para a sociedade.
C) as adversidades enfrentadas por Jobs e Bieber foram elementos essenciais ao sucesso de cada um.
D) personalidades como Steve Jobs, apesar de suas limitações, têm papel relevante na sociedade.
E) o sucesso profissional de Jobs e Bieber está diretamente ligado ao brilhantismo de seguidores de um e de outro.

Considere a frase para as questões **07** e **08**.

“É a tecnologia casada com as artes e com as humanidades que gera resultados que mexem com nossos corações.”
(Steve Jobs. *Época*, 10 de outubro de 2011)

- 07)** A expressão “mexem com nossos corações” indica que a ideia do período apresenta, principalmente, um aspecto
A) afetivo. B) cognitivo. C) conclusivo. D) interativo. E) descritivo.
- 08)** Assinale a opção em que a coesão e a correção gramatical da frase seriam mantidas com a paráfrase.
A) É a tecnologia casada com as artes e com as humanidades que geram resultados que mexem com nossos corações.
B) A tecnologia casada com as artes e com as humanidades gera resultados que mexem com nossos corações.
C) A geração de resultado da tecnologia casada com as artes e com as humanidades mexem com nossos corações.
D) As artes e as humanidades casadas com a tecnologia que geram resultados que mexem com nossos corações.
E) O casamento das artes e humanidades com a tecnologia geram resultados, mexem com nossos corações.

Considere a frase para as questões **09** e **10**.

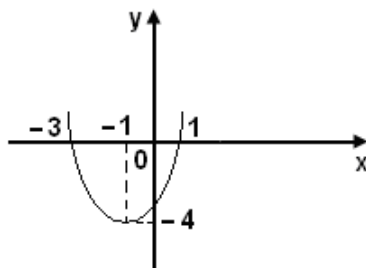
“Pessoas criativas conseguem inventar algo porque tiveram mais experiências ou porque pensaram mais sobre suas experiências do que os outros.”
(Steve Jobs. *Época*, 10 de outubro de 2011)

- 09)** Considerando o sentido expresso pelo termo grifado, é correto afirmar que sua substituição é possível por
A) pois. B) contudo. C) desde que. D) ainda que. E) entretanto.
- 10)** Dentre os vocábulos a seguir, todos têm a concordância relacionada diretamente a “pessoas”, EXCETO:
A) Tiveram. B) Criativas. C) Pensaram. D) Conseguem. E) Experiências.

MATEMÁTICA

- 11)** O valor de k para que a função $f(x) = x^2 - 2x - 3k$ tenha como valor máximo -16 é
A) 4 B) 3 C) 5 D) 2 E) 1
- 12)** Sejam as funções $f(x) = 2x + 5$ e $f(g(x)) = 6x + 1$. Assim, $g(-2)$ é igual a
A) -8 B) 6 C) 4 D) -6 E) -11
- 13)** A soma dos 4 primeiros termos de uma progressão geométrica crescente é igual a 240. Se a razão dessa progressão é igual a 3, então a soma de seus dois primeiros termos é
A) 18 B) 24 C) 20 D) 28 E) 16
- 14)** A inversa de uma função $f(x)$ do 1º grau tem raiz igual a 6 e intercepta o eixo y no ponto de ordenada 3. Assim $f(1)$ é
A) 4 B) 2 C) -2 D) -4 E) 3
- 15)** O conjunto solução da inequação $x^2 - 9x + 20 < 0$ apresenta quantas soluções inteiras?
A) Uma única. B) Três. C) Duas. D) Nenhuma. E) Infinitas.
- 16)** Seja α o menor ângulo de um triângulo retângulo cuja hipotenusa mede 30 cm e os catetos, 24 cm e 18 cm. Assim, o valor da expressão $2 \operatorname{sen} \alpha + 3 \operatorname{coss} \alpha + 4 \operatorname{tg} \alpha$ é
A) 5,4 B) 2,8 C) 3,8 D) 6,6 E) 4,9
- 17)** O gráfico a seguir apresenta as raízes e as coordenadas do vértice de uma função do 2º grau da forma $y = ax^2 + bx + c$. Assim, a soma dos coeficientes a, b e c desta função é

- A) -1
B) 0
C) 1
D) 3
E) -2



- 18)** Num grupo de 80 pessoas, 28 têm habilitação para dirigir moto e carro, 25 têm habilitação somente para dirigir moto e 21 pessoas não possuem habilitação para dirigir nem moto nem carro. Quantas pessoas deste grupo apresentam apenas um tipo de habilitação?
A) 31 B) 27 C) 32 D) 30 E) 34

CONCURSO PÚBLICO – MUNICÍPIO DE CARANGOLA/MG

30) A administração pública direta e indireta, de quaisquer dos Poderes do município, obedecerá aos seguintes princípios, EXCETO:

- A) Moralidade.
- B) Publicidade.
- C) Impessoalidade.
- D) Institucionalidade.
- E) Legalidade.

CONHECIMENTOS GERAIS

31) “A UE (União Europeia) afirmou, nesta sexta-feira, que o anúncio da organização basca separatista ETA sobre o fim definitivo de sua luta armada é uma ‘excelente notícia’. ‘O anúncio representa uma derrota do terrorismo e uma vitória para a democracia, a liberdade e o Estado de direito’, afirmou o presidente da UE, Herman Van Rompuy, em comunicado no qual também homenageia as vítimas da organização armada.”

(Folha online)

A região denominada de País Basco fica em terras de que países europeus?

- A) Bélgica e Holanda.
- B) Espanha e França.
- C) França e Itália.
- D) Portugal e Espanha.
- E) Suíça e Alemanha.

32) Na organização da Copa do Mundo de 2014, o Brasil vem enfrentando vários impasses com a organizadora do evento, a FIFA (*Federation Internationale de Football Association*), sendo que um dos mais polêmicos é a exigência desta entidade para que se suspenda no Brasil, durante a realização da Copa do Mundo, o(a)

- A) meia-entrada para grupos específicos, garantida por lei no país.
- B) realização de grandes shows musicais nas cidades-sede de competições.
- C) venda de fogos de artifícios a pessoas físicas, evitando acidentes nos estádios.
- D) trânsito de veículos particulares no entorno dos estádios num raio de 80 km².
- E) demais eventos esportivos, tais como o Campeonato Brasileiro de Futebol.

33) As fronteiras do Brasil no Atlântico são divididas em Mar Territorial, Zona Contígua, Zona Econômica e Plataforma Continental. Diante do exposto, marque V para as afirmativas verdadeiras e F para as falsas.

- () Na fronteira Mar Territorial, o Brasil possui apenas o controle administrativo.
- () Na Zona Contígua, o Brasil pode controlar o trânsito de navios de outros países, sem autonomia para proibição.
- () Na Zona Econômica Exclusiva, o Brasil possui direitos absolutos sobre o subsolo marítimo e a vida no mar.
- () A zona denominada Plataforma Continental é considerada internacionalmente uma região abissal.

A sequência está correta em

- A) F, F, V, V
- B) F, V, V, F
- C) F, V, F, V
- D) V, F, V, F
- E) V, V, F, F

34) “O venezuelano Ilich Ramírez Sánchez, 62, conhecido como ‘Carlos, o Chacal’ (...) iniciou uma greve de fome, uma semana depois de ter sido levado para uma cela de isolamento, informou o advogado de defesa em uma carta enviada ao ministro da Justiça, Michel Mercier.”

(Folha online – 25/10/2011)

De volta aos noticiários internacionais, “Carlos, o Chacal” é uma personalidade emblemática do final século XX, quando foi tema de filme, livro, reportagens por todo o planeta, e conhecido mundialmente por

- A) assassinar toda a equipe da embaixada francesa na Venezuela.
- B) executar operações terroristas armadas com grande ousadia.
- C) realizar ação terrorista no metrô de Nova York, matando milhares de pessoas.
- D) roubar os principais bancos europeus, assassinando vários civis.
- E) sequestrar a família do primeiro-ministro francês François Mitterrand.

35) O site de vazamento de documentos *WikiLeaks* informou, em outubro de 2011, em comunicado, que iria parar de publicar conteúdo após estremecer as estruturas das relações internacionais com a divulgação de diversos documentos sigilosos de vários países, principalmente dos EUA. O objetivo desta medida, segundo foi divulgado, é o de concentrar esforços para arrecadar dinheiro, já que

- A) a China e a Rússia, grandes financiadoras do site, anunciaram o término da parceria, que resultou na ampliação de seus horizontes comerciais devido ao estremecimento de relações entre vários países.
- B) as empresas financeiras com base nos EUA cortaram negócios com o site, logo após começarem a publicar documentos diplomáticos do departamento de Estado norte-americano.
- C) o proprietário do site, *Julian Assange*, precisava arrecadar recursos para se defender das acusações de estupro na Suécia e de furto de documentos sigilosos e segretos nos EUA.
- D) os principais patrocinadores do site e de suas ações, os líderes árabes, foram todos depostos em seus países – Líbia, Iraque e Irã – na revolução denominada “Primavera Árabe”.
- E) várias empresas internacionais disputam espaço neste endereço eletrônico, de modo que se tornou necessário estabelecer uma política de seleção e a disponibilização de todos os espaços a publicidade.



CONCURSO PÚBLICO – MUNICÍPIO DE CARANGOLA/MG

- 36) A onda de protestos iniciada na Tunísia, contra a permanência por longos anos de um mesmo governante, e que se estendeu por vários países árabes, transformou a Líbia, onde Muammar Kadafi governou por mais de 40 anos. O resultado da revolta no país foi o(a)
- A) condenação e prisão de Kadafi pelo Tribunal Internacional de Haia.
B) deposição e morte de um dos mais violentos governantes da atualidade.
C) invasão pelas forças da ONU que assumiram o governo e realizaram eleições.
D) opressão dos revoltosos, prisão, condenação a morte dos líderes de oposição.
E) bloqueio econômico e político do país pela comunidade internacional.
- 37) “A propaganda institucional do TSE (Tribunal Superior Eleitoral) sobre o plebiscito de divisão do Pará será veiculada, a partir desta quinta-feira (27), nas rádios e televisões de todo o Brasil. Serão feitas, diariamente, duas inserções de 30 segundos, até 10 de dezembro, véspera do plebiscito. A propaganda é destinada, principalmente, aos paraenses que vivem fora do Estado.”
(Folha online – 25/10/2011)
Caso o estado do Pará venha a ser dividido realmente, quantas unidades federativas o Brasil passará a ter?
- A) 27 B) 28 C) 29 D) 30 E) 31

*Leia o texto e responda às questões 38, 39 e 40 sobre população mundial.

“A população mundial vai atingir a marca de 7 bilhões de pessoas na próxima segunda-feira (31), de acordo com a Organização das Nações Unidas (ONU), que usou estimativas de demografia e selecionou a data de forma simbólica para debater o tema e discutir ideias de crescimento e sustentabilidade. O número será alcançado apenas 12 anos depois de um bebê nascido em Sarajevo ter sido nomeado pela ONU como a 6ª bilionésima pessoa a nascer, e 24 anos depois de o 5º bilionésimo ter nascido na Bósnia. Segundo o Departamento do Censo dos Estados Unidos, entretanto, o dado das Nações Unidas é precoce, e a população mundial é de ‘apenas’ 6,97 bilhões no final de outubro. A marca de 7 bilhões, segundo o dado dos demógrafos americanos, chegaria apenas em abril do próximo ano.”
(G1 – Globo.com – 28/10/2011)

- 38) Em que continente está concentrado mais de 50% da população mundial?
- A) África. B) América. C) Ásia. D) Europa. E) Oceania.
- 39) País mais populoso do mundo, a China implantou uma rígida política de controle de natalidade o que leva os especialistas a acreditarem que nas próximas décadas perderá este posto para o segundo país mais populoso, que é
- A) Brasil. D) Indonésia.
B) Estados Unidos da América. E) México.
C) Índia.
- 40) O continente que apresenta a maior taxa de crescimento populacional no período de 2005 – 2010 é
- A) África. B) América. C) Ásia. D) Europa. E) Oceania.





