



COMPANHIA DO METROPOLITANO DE SÃO PAULO-METRÔ



Março/2012

Concurso Público para provimento do cargo de
**Técnico Sistemas Metroviários
(Materiais) - Elétrica**

Nome do Candidato

Caderno de Prova '26', Tipo 001

Nº de Inscrição

MODELO

Nº do Caderno

MODELO1

Nº do Documento

0000000000000000

ASSINATURA DO CANDIDATO

00001-0001-0001

P R O V A

Conhecimentos Básicos
Conhecimentos Específicos

INSTRUÇÕES

- Verifique se este caderno:
 - corresponde a sua opção de cargo.
 - contém 60 questões, numeradas de 1 a 60.Caso contrário, reclame ao fiscal da sala um outro caderno.
Não serão aceitas reclamações posteriores.
- Para cada questão existe apenas UMA resposta certa.
- Você deve ler cuidadosamente cada uma das questões e escolher a resposta certa.
- Essa resposta deve ser marcada na FOLHA DE RESPOSTAS que você recebeu.

VOCÊ DEVE

- Procurar, na FOLHA DE RESPOSTAS, o número da questão que você está respondendo.
- Verificar no caderno de prova qual a letra (A,B,C,D,E) da resposta que você escolheu.
- Marcar essa letra na FOLHA DE RESPOSTAS, conforme o exemplo: (A) ● (C) (D) (E)

ATENÇÃO

- Marque as respostas primeiro a lápis e depois cubra com caneta esferográfica de tinta preta.
- Marque apenas uma letra para cada questão, mais de uma letra assinalada implicará anulação dessa questão.
- Responda a todas as questões.
- Não será permitida qualquer espécie de consulta, nem o uso de máquina calculadora.
- A duração da prova é de 3 horas, para responder a todas as questões e preencher a Folha de Respostas.
- Ao término da prova, devolva este caderno de prova ao aplicador, juntamente com sua Folha de Respostas.
- Proibida a divulgação ou impressão parcial ou total da presente prova. Direitos Reservados.



CONHECIMENTOS BÁSICOS

Português

Atenção: As questões de números 1 a 5 referem-se ao texto abaixo.

Os robôs têm se mostrado ferramentas valiosas para soldados, cirurgiões e pessoas que desejam limpar seu carpete. Mas, em cada caso, eles são projetados e construídos especificamente para uma tarefa. Agora existe um movimento que pretende construir máquinas multifuncionais – robôs que naveguem mudando de ambientes como escritórios ou salas de estar e trabalhem com as próprias mãos. É claro que robôs multiuso não são uma ideia nova. “Faz cerca de 50 anos que faltam cinco ou dez anos para que isso aconteça”, ironiza Eric Berger, codiretor do Programa de Robótica Pessoal da Willow Garage, empresa iniciante do Vale do Silício. A demora deve-se em parte ao fato de que mesmo tarefas simples requerem um grande conjunto de habilidades. Para que busque uma caneca, por exemplo, um robô precisa processar dados coletados por uma série de sensores – scanners a laser que identificam possíveis obstáculos, câmeras que procuram o alvo, resposta de sensores de força nos dedos para segurar a caneca, e muito mais. Mas Berger e outros especialistas estão confiantes em relação a um progresso real que possa ser obtido na próxima década.

(Adaptado de Gretory Mone. O robô faz-tudo. **Scientific American Brasil**. Ano 8, n. 92, 01/2010, p.39)

1. “Faz cerca de 50 anos que faltam cinco ou dez anos para que isso aconteça”, ironiza Eric Berger...

A ironia da frase evidencia dois aspectos do tema tratado no texto, que são:

- (A) as dificuldades insuperáveis da criação de robôs multifuncionais e a persistência dos pesquisadores do passado e do presente para ao menos chegarem perto dessa meta.
- (B) o longo tempo de existência do propósito de se criarem robôs multifuncionais e o erro das previsões sobre quando isso poderia vir a ocorrer.
- (C) o reconhecimento de que robôs multiuso existem há bastante tempo e o desconhecimento disso por aqueles mesmos que deles se beneficiam.
- (D) o uso já antigo dos robôs multifuncionais nos setores de ponta e a constatação de que ainda vai demorar muito a sua utilização em tarefas cotidianas.
- (E) a impossibilidade de se especular sobre quando os robôs multiuso poderão ser criados e a pouca utilidade das pesquisas feitas nos últimos anos.

2. A demora deve-se em parte ao fato de que mesmo tarefas simples requerem um grande conjunto de habilidades.

Substitui adequadamente o termo grifado na frase acima:

- (A) instituem.
- (B) estatuem.
- (C) engendram.
- (D) demandam.
- (E) revelam.

3. ... faltam cinco ou dez anos para que isso aconteça...

O verbo empregado nos mesmos tempo e modo que o grifado acima está em:

- (A) ... e trabalhem com as próprias mãos.
- (B) ... cirurgiões e pessoas que desejam limpar seu carpete.
- (C) ... um robô precisa processar dados coletados...
- (D) ... um movimento que pretende construir máquinas multifuncionais...
- (E) ... mesmo tarefas simples requerem um grande conjunto de habilidades.

4. A afirmação correta em relação à pontuação empregada em um segmento do texto está em:

- (A) A demora deve-se em parte ao fato de que mesmo tarefas simples requerem um grande conjunto de habilidades: a expressão grifada poderia ser colocada entre vírgulas, sem prejuízo para a correção e a lógica.
- (B) “Faz cerca de 50 anos que faltam cinco ou dez anos para que isso aconteça”: as aspas foram empregadas para destacar que se trata de uma afirmação inteiramente irônica.
- (C) Os robôs têm se mostrado ferramentas valiosas para soldados, cirurgiões e pessoas que desejam limpar seu carpete: outra vírgula poderia ser colocada imediatamente depois do termo pessoas, sem prejuízo para a correção e a lógica.
- (D) É claro que robôs multiuso não são uma ideia nova. “Faz cerca de 50 anos...”: a substituição do ponto final por dois-pontos redundaria em prejuízo para a correção e a lógica.
- (E) Agora existe um movimento que pretende construir máquinas multifuncionais – robôs que naveguem: o travessão poderia ser substituído por dois-pontos sem prejuízo para a correção.

5. A substituição do elemento grifado pelo pronome correspondente, com os necessários ajustes no segmento, foi realizada corretamente em:

- (A) que pretende construir máquinas multifuncionais = que lhes pretende construir
- (B) que desejam limpar seu carpete = que desejam o limpar
- (C) precisa processar dados coletados = precisa processá-los
- (D) que busque uma caneca = que busque-a
- (E) requerem um grande conjunto de habilidades = requerem-nas



Atenção: As questões de números 6 a 15 referem-se ao texto abaixo.

Wolfgang Amadè Mozart, como ele costumava escrever seu nome, era um homem baixo, com um rosto comum marcado pela varíola, cujo traço mais marcante era um par de olhos azul-cinzentos profundos. Dizia-se que, quando estava de bom humor, era caloroso. Mas com frequência dava a impressão de não estar inteiramente presente, como se sua mente estivesse concentrada em algum evento invisível.

Ele nasceu no arcebispado de Salzburgo em 1756 e morreu na capital imperial de Viena em 1791. Era um ser totalmente urbano que jamais teve muito a dizer sobre os encantos da natureza. Filho das classes artesãs – seus ancestrais eram tecelões e pedreiros –, ele adotou modas aristocráticas. Era fisicamente agitado, espirituoso e obscuro. Obteve sucesso considerável, embora soubesse que merecia mais.

Quando criança, Mozart foi anunciado em Londres como “prodígio” e “gênio”. Elogios desse tipo, por mais justificados que sejam, cobram seu preço na humildade de um homem. Mozart, ele mesmo admitia, podia ser tão “orgulhoso quanto um pavão”. A presunção leva com facilidade à paranoia, e Mozart não estava imune.

Certa época, em Viena, agarrou-se à ideia de que Antonio Salieri, o mestre de capela imperial, estava tramando contra ele. A despeito da existência ou não dessas intrigas, Mozart não estava acima da politicagem. A jocosidade era o que o salvava. Seu correspondente nos tempos modernos talvez seja George Gershwin, que era encantador e apaixonado por si mesmo em igual medida.

As atuais tentativas de encontrar uma camada melancólica na psicologia de Mozart não foram convincentes. Em sua correspondência, uma ou duas vezes ele exhibe sintomas depressivos – aludindo a seus pensamentos negros, descrevendo sensações de frieza e vacuidade –, mas o contexto das cartas é fundamental: no primeiro caso, ele está implorando por dinheiro e, no segundo, está dizendo à esposa como sente falta dela. Dos sete filhos de Leopold e Maria Anna Mozart, Wolfgang foi um dos dois que sobreviveram à primeira infância; apenas dois de seus próprios filhos viveram até a idade adulta. Contra esse pano de fundo, Mozart parece, na verdade, infatigavelmente otimista.

(Adaptado de Alex Ross. **Escuta só**. Trad. Pedro Maia Soares. São Paulo, Cia. das Letras, 2011, p. 93-95)

6. No texto, o autor

- (A) descreve Mozart como um ser fora do comum, destacando as qualidades contraditórias do compositor, como a humildade e o orgulho.
- (B) procura traçar um retrato realista de Mozart, assinalando não apenas sua genialidade, mas também aspectos menos louváveis de sua biografia.
- (C) comprova que, por debaixo de seu imenso sucesso, Mozart escondia traços de melancolia que só viriam a ser compreendidos no futuro.
- (D) demonstra que alguns fatos da biografia de Mozart, como sua origem social e familiar, exerceram papel fundamental no desenvolvimento de suas virtudes.
- (E) relaciona a obra de Mozart à de Gershwin, para comprovar a influência que a obra do compositor austríaco teve sobre a obra deste último.

7. Conclui-se que Mozart tinha opinião elogiosa sobre si mesmo a partir do segmento transcrito em:

- (A) *Mozart, ele mesmo admitia, podia ser tão “orgulhoso quanto um pavão”.*
- (B) *A jocosidade era o que o salvava.*
- (C) *Em sua correspondência, uma ou duas vezes ele exhibe sintomas depressivos.*
- (D) *Era um ser totalmente urbano que jamais teve muito a dizer sobre os encantos da natureza.*
- (E) *... Mozart não estava acima da politicagem.*

8. Atente para as afirmações abaixo.

- I. No texto, o autor comprova a tese de que Antonio Salieri, o mestre de capela imperial, estava tramando contra Mozart.
- II. Subentende-se que Mozart era presunçoso e paranoico quando o autor afirma que *a presunção leva com facilidade à paranoia, e Mozart não estava imune a isso.*
- III. Na frase *Obtinha sucesso considerável, embora soubesse que merecia mais*, ambos os verbos grifados exigem o mesmo tipo de complemento.

Está correto o que se afirma APENAS em

- (A) II.
- (B) I e II.
- (C) II e III.
- (D) I e III.
- (E) III.



9. A despeito da existência ou não dessas intrigas, Mozart não estava acima da politicagem. (4º parágrafo)

O emprego do segmento grifado acima assinala uma

- (A) concessão.
- (B) condição.
- (C) noção de temporalidade.
- (D) retificação.
- (E) conclusão.

10. Está corretamente pontuada a frase:

- (A) O antigo mito de que Mozart transcrevia a música que tocava, em seu cérebro, foi derrubado por estudiosos, que, afirmam que ele, ao contrário disso, aprimorava suas ideias – até um grau quase maníaco.
- (B) O antigo mito, de que Mozart transcrevia a música que tocava em seu cérebro, foi derrubado por estudiosos que, afirmam que ele, ao contrário disso, aprimorava suas ideias, até um grau quase maníaco.
- (C) O antigo mito de que Mozart transcrevia a música, que tocava em seu cérebro foi derrubado por estudiosos; que afirmam que ele (ao contrário disso) aprimorava suas ideias até um grau quase maníaco.
- (D) O antigo mito de que Mozart transcrevia a música que tocava em seu cérebro, foi derrubado por estudiosos, que afirmam que ele, ao contrário disso aprimorava suas ideias até um grau quase maníaco.
- (E) O antigo mito de que Mozart transcrevia a música que tocava em seu cérebro foi derrubado por estudiosos que afirmam que ele, ao contrário disso, aprimorava suas ideias até um grau quase maníaco.

11. A frase em que o verbo se apresenta na **voz passiva** é:

- (A) ... *que era encantador e apaixonado por si mesmo em igual medida.*
- (B) ... *como ele costumava escrever seu nome ...*
- (C) *Era um ser totalmente urbano que jamais teve muito a dizer sobre os encantos da natureza.*
- (D) ... *seus ancestrais eram tecelões e pedreiros...*
- (E) *Quando criança, Mozart foi anunciado em Londres como “prodígio” e “gênio”.*

12. A frase que apresenta INCORREÇÕES quanto à ortografia é:

- (A) Quando jovem, o compositor demonstrava uma capacidade extraordinária de imitar vários estilos musicais.
- (B) Dizem que o músico era avesso à ideia de expressar sentimentos pessoais por meio de sua música.
- (C) Poucos estudiosos se despõem a discutir o impacto das composições do músico na cultura ocidental.
- (D) Salvo algumas exceções, a maioria das óperas do compositor termina em uma cena de reconciliação entre os personagens.
- (E) Alguns acreditam que o valor da obra do compositor se deve mais à árdua dedicação do que a arruobos de inspiração.

13. medida que se aproxima da idade adulta, Mozart passa compor concertos mais audazes, demonstrando que está prestes atingir a maturidade musical.

Preenchem corretamente as lacunas da frase acima, na ordem dada:

- (A) A - à - à
- (B) À - à - a
- (C) A - à - a
- (D) À - a - a
- (E) A - a - à

14. Atente para as afirmações abaixo.

I. *Wolfgang Amadè Mozart, como ele costumava escrever seu nome, era um homem baixo, com um rosto comum marcado pela varíola, cujo traço mais marcante era um par de olhos azul-cinzentos profundos.*

Mantendo-se a correção, a lógica e, em linhas gerais, o sentido original, o segmento grifado acima pode ser reescrito da seguinte maneira: **cujo rosto comum marcado pela varíola tinha como traço mais marcante um par de olhos azul-cinzentos profundos.**

II. *Dizia-se que, quando estava de bom humor... / Obtinha sucesso considerável ...*

Os verbos grifados acima estão flexionados nos mesmos tempo e modo.

III. *Filho das classes artesãs – seus ancestrais eram tecelões e pedreiros –, ele adotou modas aristocráticas.*

Os travessões podem ser substituídos por parênteses sem prejuízo para a correção e a lógica.

Está correto o que se afirma em

- (A) I e II, apenas.
- (B) I, II e III.
- (C) II e III, apenas.
- (D) I, apenas.
- (E) I e III, apenas.

15. ... aludindo a seus pensamentos negros...

O elemento grifado acima preenche corretamente a lacuna da frase:

- (A) Convém alternar trabalho descanso.
- (B) As medidas adotadas conseguiram auferir bons resultados investimentos feitos.
- (C) A empresa o admitiu engenheiro eletrônico.
- (D) Atualmente, muitos aderem campanhas de bem-estar social.
- (E) Não se deve travancar a memória do computador dados inúteis.



Matemática e Raciocínio Lógico-matemático

16. Relativamente a um lote de tijolos, usado por quatro operários na construção de um muro, sabe-se que:

- coube a Amilcar assentar a oitava parte e a Benício a décima parte do total de tijolos;
- coube a Galileu assentar o dobro da soma das quantidades que Amilcar e Benício assentaram;
- Dante assentou os restantes 468 tijolos.

Nessas condições, o total de tijolos do lote é um número compreendido entre

- (A) 1 250 e 1 500.
- (B) 1 500 e 1 750.
- (C) 1 750 e 2 000.
- (D) 2 000 e 2 250.
- (E) 2 250 e 2 500.

17. Suponha que, certo mês, a colocação dos trilhos para os trens de uma nova linha do Metrô ultrapassou em 25% a meta estabelecida pela empresa responsável pela sua construção. Sabendo que, se tivessem sido colocados 1,8 km a menos de trilhos, ainda assim, tal meta teria sido ultrapassada em 15%. Então, a meta estabelecida pela construtora era de

- (A) 16,5 km.
- (B) 18 km.
- (C) 20,5 km.
- (D) 21 km.
- (E) 22,5 km.

18. Sabe-se que a superfície de um piso de formato retangular foi revestida por 2 880 lajotas quadradas, todas com medida do lado igual a 25 cm. Considerando desprezível o rejuntamento das lajotas, então, se esse piso tem 15 m de comprimento, o seu perímetro, em metros, é igual a

- (A) 27.
- (B) 30.
- (C) 48.
- (D) 52.
- (E) 54.

19. Ana tem em um cofrinho exatamente: 7 moedas de 1 real, 48 de 50 centavos, 53 de 25 centavos e 29 de 10 centavos. Se Ana pretende totalizar a quantia de 50 reais e, para tal, adicionar quaisquer tipos de moedas às que já tem, então a quantidade mínima de moedas que deverá usar é

- (A) 4.
- (B) 5.
- (C) 6.
- (D) 7.
- (E) 8.

20. Certo dia, Alan, chefe de seção de uma empresa, deu certa quantia em dinheiro a dois funcionários – Josemir e Neuza – solicitando que fossem lhe comprar um lanche e ressaltando que poderiam ficar com o troco. Sabe-se que, na compra do lanche eles gastaram 75% da quantia dada pelo chefe e que, do troco recebido, Josemir ficou com 40%, enquanto que Neuza ficou com os R\$ 3,75 restantes. Nessas condições, o valor pago pelo lanche comprado foi

- (A) R\$ 15,00.
- (B) R\$ 15,75.
- (C) R\$ 18,50.
- (D) R\$ 18,75.
- (E) R\$ 25,00.

21. O parágrafo seguinte apresenta parte da fala de Benê dirigida a seus amigos Carlão e Dito.

– Hoje, tenho 23 anos de idade, Carlão tem 32 e Dito tem 44, mas, futuramente, quando a minha idade for igual à terça parte da soma das idades de vocês, ...

Um complemento correto para a fala de Benê é

- (A) as nossas idades somarão 120 anos.
- (B) Carlão terá 36 anos.
- (C) Dito terá 58 anos.
- (D) Carlão terá 38 anos.
- (E) Dito terá 54 anos.

22. Um trem metropolitano partiu de um terminal da Linha 1 – Estação Tucuruvi –, com X passageiros e, após passar sucessivamente pelas Estações Parada Inglesa e Jardim São Paulo, chegou à Estação Santana com X passageiros. Sobre o trânsito de passageiros ao longo desse trajeto, sabe-se que:

– na Estação Parada Inglesa desceram exatamente 18 passageiros e o número dos que embarcaram era

igual a $\frac{1}{6}$ de X;

– na Estação Jardim São Paulo desceram exatamente 106 passageiros e o número dos que embarcaram era

igual a $\frac{1}{3}$ do número de passageiros que partiu da

estação anterior.

Nessas condições, é correto afirmar que X é um número

- (A) ímpar.
- (B) divisível por 9.
- (C) múltiplo de 4.
- (D) menor que 200.
- (E) maior que 400.



23. Em quantos números inteiros X , tais que $10 < X < 25\ 000$, os dígitos são expressos por números consecutivos escritos em ordem crescente, como, por exemplo, no número 4 567?

- (A) 30.
- (B) 28.
- (C) 26.
- (D) 25.
- (E) 23.

24. Observe que em cada um dos dois primeiros pares de palavras abaixo, a palavra da direita foi formada a partir da palavra da esquerda, utilizando-se um mesmo critério.

DIANA - ANDA

CRATERA - ARCA

BROCHES - ?

Com base nesse critério, a palavra que substitui corretamente o ponto de interrogação é

- (A) RECO.
- (B) ROBE.
- (C) SECO.
- (D) SEBO.
- (E) SOBE.

25. Três técnicos da Cia. do Metropolitano de São Paulo – Aurélio, Dante e Jorge – trabalham nas Linhas 1, 2 e 3, onde atuam nas áreas Administrativa, de Manutenção e de Segurança, não respectivamente. Considere as seguintes informações:

- Jorge trabalha na área de Segurança;
- o que trabalha na Linha 1 atua na área de Manutenção;
- Aurélio não trabalha na Linha 3 e não trabalha na área Administrativa.

Com base nessas informações, é correto afirmar que o técnico que trabalha na Linha 1 e aquele que atua na área Administrativa são, respectivamente,

- (A) Aurélio e Jorge.
- (B) Aurélio e Dante.
- (C) Jorge e Dante.
- (D) Jorge e Aurélio.
- (E) Dante e Jorge.

Atualidades

26. Houve muita polêmica e especulação sobre a idade da atriz que viverá a personagem central da adaptação do romance *Gabriela, Cravo e Canela*, uma nova minissérie. O romance é uma das obras de um dos maiores escritores brasileiros de todos os tempos, cujo centenário de nascimento ocorrerá neste ano de 2012. Trata-se de

- (A) José de Alencar.
- (B) Érico Veríssimo.
- (C) José Lins do Rego.
- (D) Jorge Amado.
- (E) Vinícius de Moraes.

27. A Organização para a Cooperação e Desenvolvimento Econômico (OCDE) afirmou, em 28/11/2011, que a crise dos países da zona do euro representa o principal risco para a economia mundial neste momento.

De acordo com o relatório "Perspectiva Econômica", a OCDE vê que a recuperação econômica mundial está perdendo força, deixando a zona do euro em uma leve recessão e os Estados Unidos em risco de seguir o mesmo caminho.

(Adaptado de <http://g1.globo.com/economia/noticia/2011/11/crise-da-zona-do-euro-e-risco-para-economia-mundial-diz-ocde.html>)

A chamada crise do euro teve como uma de suas causas

- (A) a imigração caótica de norte-africanos, que levou à implosão dos sistemas previdenciários, como os da Espanha e França.
- (B) a entrada de vários países do leste europeu, como a Polônia na União Europeia, que provocou o aumento da inflação.
- (C) os escândalos relacionados à corrupção política, que provocou a queda dos governantes da Itália e da Bélgica.
- (D) a desindustrialização de países como a Alemanha e a Suécia devido às maciças importações de produtos industrializados chineses.
- (E) o descontrole das contas públicas, que levou a um forte endividamento em países da zona do euro, especialmente na Grécia.

28. O Brasil tinha 11,42 milhões de pessoas morando em favelas, palafitas ou outros assentamentos irregulares em 2010. O número corresponde a 6% da população do País e consta do estudo *Aglomerados Subnormais, realizado com dados do último Censo e divulgado em dezembro de 2011, pelo Instituto Brasileiro de Geografia e Estatística (IBGE)*.

(Adaptado de <http://www.estadao.com.br/noticias/cidades,favelas-concentram-6-da-populacao-brasileira-com-11-mi-de-habitantes,813838,0.htm>)

Relaciona-se corretamente com o dado divulgado pelo IBGE:

- (A) A proporção de habitantes em favelas reduziu sensivelmente porque, na década de 90, atingia cerca de 45% da população brasileira.
- (B) As favelas e outros tipos de submoradias são fenômenos concentrados no Sudeste, não sendo encontrados no Norte do país, por exemplo.
- (C) A maior concentração de favelas encontra-se nas regiões metropolitanas, como são exemplos as regiões de São Paulo e Rio de Janeiro.
- (D) As condições de renda e escolaridade das pessoas que vivem em aglomerados subnormais são semelhantes em todas as áreas urbanas do país.
- (E) Os aglomerados subnormais se caracterizam pela ocupação de várzeas de rios e, portanto, várias favelas do Rio de Janeiro não têm essa classificação.



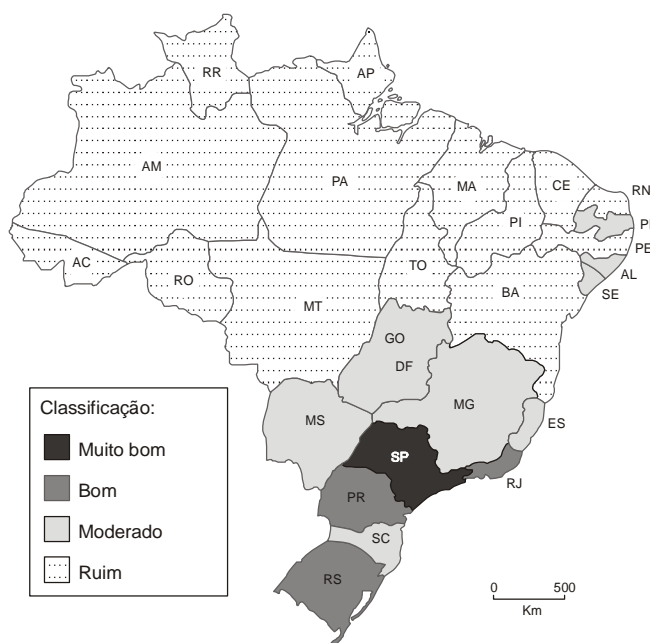
29. Segundo a Economist Intelligence Unit (EIU), empresa de consultoria e pesquisa ligada à revista *The Economist*, o Brasil já se tornou, em 2011, a sexta maior economia do mundo, ou seja, o sexto maior produto interno bruto medido em dólares à taxa de câmbio corrente.

(Adaptado de <http://www.cartacapital.com.br/economia/brasil-sexta-economia-do-mundo/>)

Para atingir a sexta posição mundial, o Brasil ultrapassou a economia

- (A) da França.
- (B) da Índia.
- (C) do Reino Unido.
- (D) do Canadá.
- (E) da Espanha.

30. A revista *Veja* realizou um levantamento sobre os estados brasileiros, revelando quais os que estão mais preparados para receber os investimentos estrangeiros neste ano de 2012 e nos próximos. Observe no mapa os resultados referentes à rede de infraestrutura nos estados.



(Adaptado de **Veja** – Edição 2249, ano 44, n. 52, 28/12/2011, p. 204)

Uma das conclusões que se pode obter a partir da análise do mapa é:

- (A) O comentado “apagão” na infraestrutura não é verdadeiro, pois ela existe, só que mal distribuída.
- (B) A rede de telecomunicações representa o problema enfrentado pelos estados deficientes em infraestrutura.
- (C) A qualidade da infraestrutura tem peso menor do que a sustentabilidade ambiental para atrair investimentos.
- (D) Os estados mais populosos são os que apresentam as piores classificações no setor de infraestrutura.
- (E) As deficiências de infraestrutura dificultam os investimentos em mais da metade dos estados brasileiros.

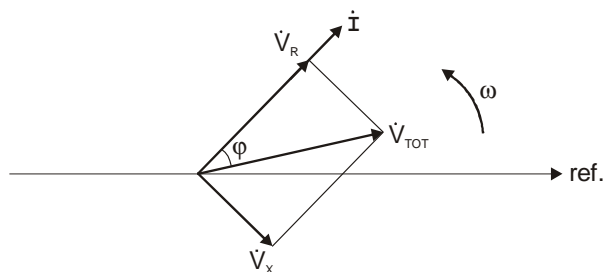


CONHECIMENTOS ESPECÍFICOS

31. Apresenta, respectivamente, a resistência equivalente de 3 resistores de $15k\Omega$ em paralelo, a capacitância equivalente de 3 capacitores de $15nF$ em paralelo e a indutância equivalente de 3 indutores de $15\mu H$ em paralelo:

- (A) $5k\Omega$, $5nF$, $45\mu H$.
- (B) $5k\Omega$, $45nF$, $45\mu H$.
- (C) $5k\Omega$, $45nF$, $5\mu H$.
- (D) $10k\Omega$, $30nF$, $10\mu H$.
- (E) $10k\Omega$, $30nF$, $30\mu H$.

32. Um circuito composto de uma resistência $R(\Omega)$ ligada a uma reatância $X(\Omega)$ é alimentado por uma tensão alternada, sendo o seu comportamento representado pelo diagrama fasorial abaixo:



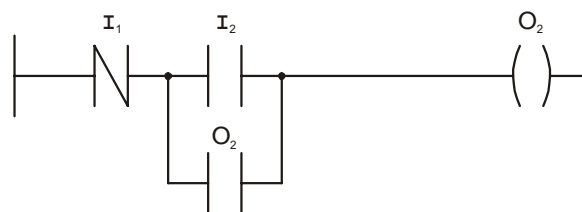
É correto afirmar que

- (A) a reatância é capacitiva.
- (B) a carga provoca atraso na corrente da rede de alimentação.
- (C) a reatância é indutiva, pois a corrente está em fase com a tensão da resistência R .
- (D) o fator de potência da carga total é unitário.
- (E) a resistência é desprezível, pois a tensão na reatância está em quadratura em relação à corrente.

33. A expressão booleana $\overline{A+B+C} + \overline{A+B+C} + \overline{A+B+C}$ aparece de forma simplificada em:

- (A) $A \cdot B \cdot C$
- (B) $A + B + C$
- (C) $\overline{A} + B + \overline{C}$
- (D) $\overline{A} + B \cdot \overline{C}$
- (E) $\overline{A} \cdot (B + \overline{C})$

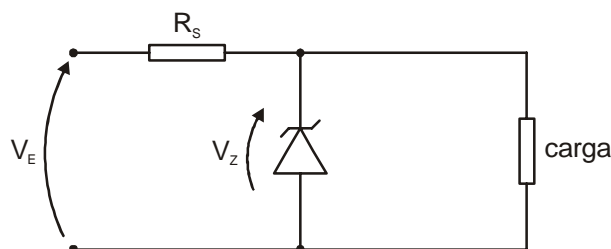
34. Analise o diagrama ladder abaixo:



Trata-se de um circuito

- (A) temporizador.
- (B) NOR.
- (C) selo com prioridade no desligamento.
- (D) NAND.
- (E) contador.

35. Considere o circuito de regulação à zener e as especificações dadas abaixo:



Dados:

Especificações do diodo zener:

$V_Z = 15 \text{ V}$

$I_{Zmax} = 700 \text{ mA}$

$I_{Zmin} = 30 \text{ mA}$

Especificações do sinal de entrada:

$V_E = 30 \pm 1,5 \text{ V}$

Sabe-se que a carga pode consumir de 0 a 300 mA. Apresenta um valor comercial possível para R_S :

- (A) 10Ω .
- (B) 33Ω .
- (C) 47Ω .
- (D) 56Ω .
- (E) 82Ω .



36. A respeito de Equipamentos de Proteção Individuais – EPIs, considere:

- I. Cabe ao empregado saber discernir o EPI adequada a cada atividade.
- II. Cabe ao empregador a aquisição dos EPIs.
- III. É de responsabilidade do empregado a guarda e conservação do EPI.
- IV. É de responsabilidade do empregador a substituição imediata do EPI quando extraviado ou danificado.

Está correto o que consta APENAS em

- (A) I e II.
- (B) I e III.
- (C) II e III.
- (D) II e IV.
- (E) II, III e IV.

37. Uma lâmpada incandescente de 200 W e eficiência de 15 % emite um fluxo luminoso, em lumens, igual a

- (A) 500.
- (B) 1000.
- (C) 2000.
- (D) 3000.
- (E) 3500.

38. Considere o texto abaixo:

The SN74LS373 consists of eight latches with 3-state outputs for bus organized system applications. The flip-flops appear transparent to the data (data changes asynchronously) when Latch Enable (LE) is HIGH. When LE is LOW, the data that meets the setup times is latched. Data appears on the bus when the Output Enable (OE) is LOW. When OE is HIGH the bus output is in the high impedance state.

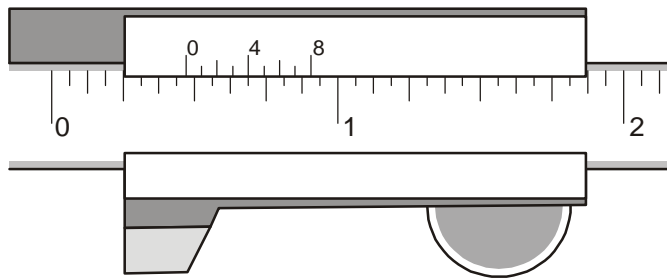
Sobre o texto, analise:

- I. Trata-se de um registrador de 8 bits.
- II. LE é uma entrada de controle assíncrona.
- III. OE habilita a saída quando está em nível lógico 0.
- IV. LE deixa a saída em alta impedância quando está em nível lógico 1.

Está correto o que consta APENAS em

- (A) I e II.
- (B) I, II e III.
- (C) I e IV.
- (D) II e IV.
- (E) II e III.

39. Observe a figura abaixo.



Trata-se de um paquímetro de nônio em polegada fracionária com escala 1/128". O valor medido é:

- (A) 15/32"
- (B) 4/8"
- (C) 15/16"
- (D) 4/128"
- (E) 15/128"

40. Abaixo são apresentadas as características de dois condutores:

	Comprimento [m]	Seção transversal [mm ²]	Resistividade [Ω . mm ² /m]
Condutor 1	100	10	0,04
Condutor 2	200	20	0,02

Analisando a tabela dada, é correto afirmar que a resistência do condutor 1 é

- (A) um quarto da resistência do condutor 2.
- (B) metade da resistência do condutor 2.
- (C) igual à resistência do condutor 2.
- (D) o dobro da resistência do condutor 2.
- (E) o quádruplo da resistência do condutor 2.

41. Um motor CC possui enrolamento de armadura ligado ao enrolamento série e ambos ligados em paralelo ao enrolamento *shunt*, no qual é aplicada a tensão de alimentação. Trata-se de um motor do tipo

- (A) linear.
- (B) *compound*.
- (C) série.
- (D) paralelo.
- (E) neutro.

42. Em um motor trifásico com 6 terminais de ligação, a tensão nominal por fase é 220 V. A tensão de linha, em função da configuração do motor, está corretamente relacionada em:

	Triângulo	Estrela
A	127 V	220 V
B	220 V	127 V
C	220 V	380 V
D	380 V	440 V
E	380 V	127 V



43. A respeito da CIPA, considere:

- I. É composta por representantes do empregador e dos empregados.
- II. O presidente da CIPA é eleito pelos empregados.
- III. Está entre as atribuições da CIPA identificar os riscos do processo de trabalho e elaborar o mapa de riscos.
- IV. As reuniões ordinárias mensais, de acordo com o calendário preestabelecido, serão realizadas durante o expediente normal da empresa e em local apropriado.

Está correto o que consta em

- (A) I, III e IV, apenas.
- (B) I, II, III e IV.
- (C) I e II, apenas.
- (D) II, III e IV, apenas.
- (E) II e III, apenas.

44. Um motor trifásico de 1 CV, 220 V, rendimento 0,75 opera com corrente nominal de 3,5 A. Nesse caso, o seu fator de potência vale, aproximadamente:

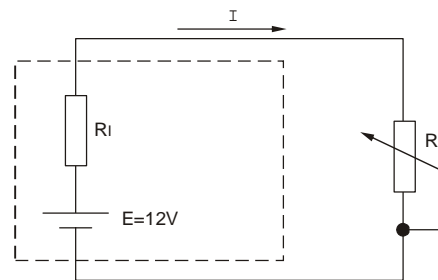
Dado: 1 CV = 736 W

- (A) 0,35
- (B) 0,48
- (C) 0,52
- (D) 0,73
- (E) 0,92

45. Um transformador tem as seguintes especificações nominais: $110\text{ V} \times 12\text{ VA}$. Apresenta, respectivamente, as correntes do primário e secundário quando este transformador está operando em máxima potência:

- (A) 200mA e 2A
- (B) 100mA e 500mA
- (C) 54,5mA e 2A
- (D) 110mA e 12mA
- (E) 54,5mA e 500mA

46. Considere o circuito de teste de uma fonte de tensão dado abaixo:



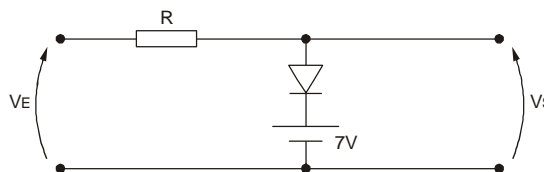
Sabendo-se que a resistência interna da fonte (R_i) é igual a $10\ \Omega$, variando-se o valor da carga, os valores da máxima potência fornecida pela fonte à carga e da corrente I nesta situação, são iguais a:

- (A) 0,9 W e 300 mA
- (B) 1,6 W e 400 mA
- (C) 3,6 W e 600 mA
- (D) 10 W e 1 A
- (E) 14,4 W e 1,2 A

47. Uma fonte de 24 V alimenta dois resistores em paralelo. Sabe-se que a corrente fornecida pela fonte é 2 A. Uma relação possível de resistores nesta situação é:

- (A) $10\ \Omega$ e $50\ \Omega$.
- (B) $20\ \Omega$ e $30\ \Omega$.
- (C) $30\ \Omega$ e $40\ \Omega$.
- (D) $40\ \Omega$ e $10\ \Omega$.
- (E) $50\ \Omega$ e $10\ \Omega$.

48. Considere o circuito a seguir:



Trata-se de um circuito

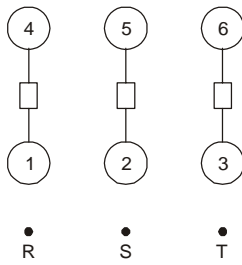
- (A) dobrador de tensão.
- (B) somador de tensão de 7 V.
- (C) limitador de tensão negativa em $-6,3\text{ V}$.
- (D) limitador de tensão positiva em $6,3\text{ V}$.
- (E) limitador de tensão positiva em $7,7\text{ V}$.

Dado:
 V_{γ} diodo = $0,7\text{ V}$



49. Para determinar o número de espiras dos enrolamentos de um transformador fez-se um enrolamento auxiliar com 10 espiras enroladas no núcleo. Ao aplicar 220 V no primário obteve-se, no secundário, uma tensão de 40 V e no enrolamento auxiliar 2 V. O número de espiras dos enrolamentos do primário e do secundário do transformador são, respectivamente,
- (A) 1100 e 200.
 - (B) 1650 e 300.
 - (C) 1925 e 350.
 - (D) 2100 e 500.
 - (E) 2500 e 550.

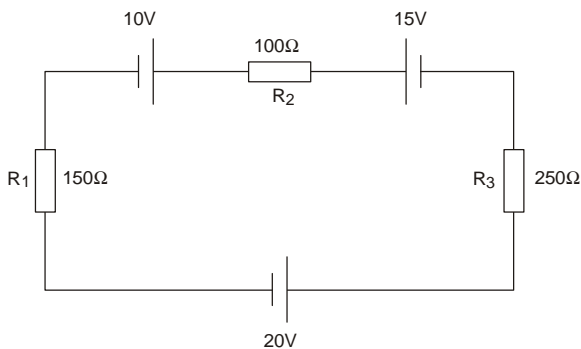
50. Considere os terminais de acesso de um motor trifásico, conforme o esquema abaixo:



As conexões corretas para a sua operação em triângulo e em estrela são

	Triângulo	Estrela
A	(R - 1) ; (S - 2) ; (T - 3) ; (4 - 5 - 6)	(R - 1 - 6) ; (S - 2 - 4) ; (T - 3 - 5)
B	(R - 1) ; (S - 2) ; (T - 3) ; (1 - 5 - 3)	(R - 4 - 5) ; (S - 6 - 1) ; (T - 2 - 3)
C	(R - 4 - 5) ; (S - 6 - 1) ; (T - 2 - 3)	(R - 1) ; (S - 2) ; (T - 3) ; (4 - 5 - 6)
D	(R - 1 - 6) ; (S - 2 - 4) ; (T - 3 - 5)	(R - 1) ; (S - 2) ; (T - 3) ; (4 - 5 - 6)
E	(R - 1 - 4) ; (S - 2 - 5) ; (T - 3 - 6)	(R - 1) ; (S - 2) ; (T - 3) ; (1 - 5 - 3)

51. Considere o circuito abaixo:



As tensões sobre R1, R2, R3 valem, respectivamente, em volts:

- (A) 4,5; 3; 7,5.
- (B) 6; 4; 10.
- (C) 7,5; 5; 12,5.
- (D) 10; 7,5; 17,5.
- (E) 13,5; 9; 22,5.

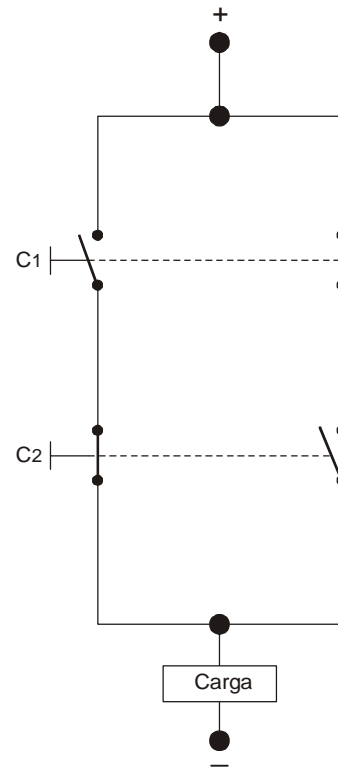
52. Com relação ao TC – Transformador de Corrente e ao TP – Transformador de Potencial, utilizados para medição, considere:

- I. São utilizados para medir sinais alternados.
- II. O enrolamento primário do TC deve ser ligado em série com a linha.
- III. O enrolamento secundário do TP deve estar aberto ou ligado a instrumentos de medida de tensão.
- IV. Quando for necessária a retirada de instrumentos do secundário do TC, deve-se antes curto-circuitar seus terminais do secundário.

Está correto o que consta em

- (A) I e III, apenas.
- (B) II e III, apenas.
- (C) III, apenas.
- (D) I, II, III, apenas.
- (E) I, II, III e IV.

53. Analise o circuito a seguir:

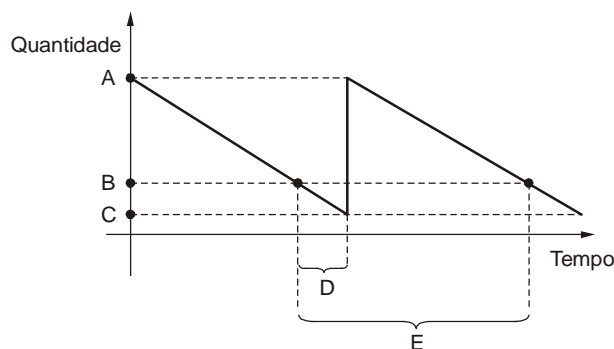


A função lógica implementada pelas chaves C1 e C2 é:

- (A) EXCLUSIVE-OR.
- (B) NAND.
- (C) NOR.
- (D) AND.
- (E) NOT



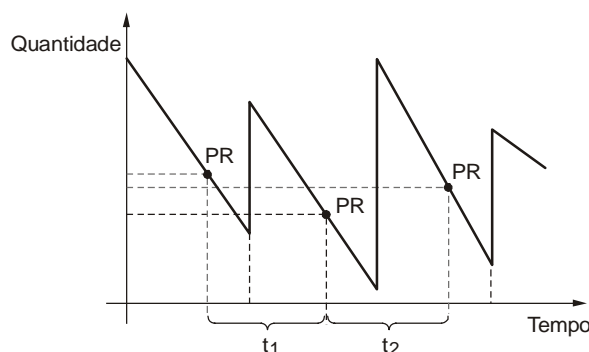
54. O gráfico abaixo representa a movimentação de um item de suprimento em um modelo Lote Padrão.



Os pontos A, B, C e os intervalos D e E, representam, respectivamente:

- (A) estoque disponível, estoque teórico, estoque obsoleto, tempo de ressuprimento, tempo de preparação de pedido.
- (B) estoque máximo, ponto de pedido, estoque de segurança, tempo de ressuprimento, intervalo de ressuprimento.
- (C) demanda máxima, demanda média, ruptura do estoque, lote econômico de compras, cadência econômica de compras.
- (D) estoque máximo, estoque médio, ponto de pedido, tempo de segurança, intervalo de ressuprimento.
- (E) demanda máxima, lote econômico de compras, ruptura do estoque, tempo de preparação do pedido, cadência econômica de compras.

55. O gráfico abaixo apresenta o movimento de um determinado item de estoque.



Dados:
 $t_1 = t_2$
PR = Ponto de Ressuprimento

A frase abaixo faz uma análise deste gráfico:

Para este item utiliza-se o modelo de reposição, no qual o pedido é emitido e o lote de compra é

Preenchem correta e respectivamente as lacunas da frase acima:

- (A) contínua; sempre que o estoque atingir um nível predeterminado; fixo
- (B) periódica; sempre que o estoque atingir um nível predeterminado; variável
- (C) periódica; sempre que o estoque atingir um nível predeterminado; fixo
- (D) periódica; em intervalos de tempo fixos; variável
- (E) contínua; em intervalos de tempo fixos; fixo



56. Associe as tabelas 1 e 2, relacionando de forma correta a definição de termos utilizados na classificação de materiais.

I	Identificação
II	Codificação
III	Catologação

X	É a consolidação e ordenação lógica dos dados através da montagem de arquivos manuais ou informatizados na forma impressa ou virtual.
Y	É a análise e o registro padronizado dos dados descritivos de cada material, incluindo as suas características técnicas.
Z	É a representação dos dados descritivos de um material através de um símbolo de composição alfabética, numérica ou alfanumérica.

A associação correta ocorre em:

- (A) I - Y ; II - Z ; III - X.
 (B) I - X ; II - Z ; III - Y.
 (C) I - Z ; II - Y ; III - X.
 (D) I - Z ; II - X ; III - Y.
 (E) I - Y ; II - X ; III - Z.

57. Um determinado item de estoque possui demanda de 250 unidades/mês e a empresa mantém um estoque mínimo de 50 peças. Supondo que a entrega seja efetuada em 15 dias, e considerando um mês igual a 30 dias, o ponto de pedido deste item, em peças, é igual a:

- (A) 50.
 (B) 100.
 (C) 150.
 (D) 175.
 (E) 200.

58. Certo item de material de estoque tem consumo anual de 2000 peças. O custo de pedido do lote é R\$ 100,00 e o custo de armazenamento do referido item é R\$ 10,00 por peça e por ano. O lote econômico de compras e o intervalo de ressurgimento do item são, respectivamente:

- (A) 100 peças; 18 dias.
 (B) 200 peças; 36 dias.
 (C) 400 peças; 72 dias.
 (D) 800 peças; 4 meses e 24 dias.
 (E) 1000 peças; 6 meses.

59. Um determinado dispositivo tem 1/2 polegada de comprimento. Isto equivale, em mm, a:

- (A) 1,57
 (B) 2,76
 (C) 3,14
 (D) 7,8
 (E) 12,7

60. Uma empresa deseja determinar a curva ABC, nas proporções 20/30/50, dos itens de seu estoque. Para tal, levantou a tabela abaixo:

Item	Preço Unitário	Consumo	Valor de consumo
I1	R\$ 5,00	20	R\$ 100,00
I2	R\$ 2,00	10	R\$ 20,00
I3	R\$ 7,00	100	R\$ 700,00
I4	R\$ 10,00	10	R\$ 100,00
I5	R\$ 8,00	1	R\$ 8,00
I6	R\$ 4,00	200	R\$ 800,00
I7	R\$ 20,00	10	R\$ 200,00
I8	R\$ 6,00	2	R\$ 12,00
I9	R\$ 1,00	20	R\$ 20,00
I10	R\$ 0,50	80	R\$ 40,00
Total acumulado			R\$ 2.000,00

Utilizando o critério de ordenação do valor de consumo, os itens do estoque considerados Classe A e o percentual efetivo do valor do estoque para esta classe, respectivamente, são:

- (A) I4, I5 e I7 - 20%.
 (B) I6 e I7 - 50%.
 (C) I3 e I6 - 75%.
 (D) I1, I2 e I3 - 75%.
 (E) I3, I6 e I10 - 77%.