

**GOVERNO MUNICIPAL DE MARIALVA
ESTADO DO PARANÁ**

REF. EDITAL Nº 01/2011 - CONCURSO PÚBLICO

MÉDICO PLANTONISTA DIURNO/NOTURNO


INSTRUÇÕES

- Você está recebendo do fiscal um Caderno de Questões com 25 (vinte e cinco) questões numeradas sequencialmente que compõem a prova objetiva.
- Composição da Prova:

QUANTIDADE DE QUESTÕES	MATÉRIA
01 a 05	Língua Portuguesa
06 a 10	Informática
11 a 15	Conhecimentos Gerais
16 a 25	Conhecimentos Específicos

- Você receberá, também, a Folha de Respostas personalizada para transcrever as respostas das questões da prova objetiva.

ATENÇÃO

1. É proibido folhear o Caderno de Questões antes da autorização do fiscal.
2. Após autorização, verifique se o Caderno de Questões está completo, sem falhas de impressão e se a numeração está correta. Confira também se sua prova corresponde ao cargo para o qual você se inscreveu. Caso haja qualquer divergência, comunique o fato ao fiscal imediatamente.
3. Confira seu nome completo, o número de seu documento e o número de sua inscrição na Folha de Respostas. Caso encontre alguma divergência, comunique o fato ao fiscal para as devidas providências.
4. Você deverá transcrever as respostas das questões objetivas para a Folha de Respostas definitiva, que será o único documento válido para a correção das provas. O preenchimento da Folha de Respostas é de inteira responsabilidade do candidato.
5. Para realização da prova o candidato deverá utilizar caneta com tinta de cor azul ou preta.
6. Leia atentamente cada questão da prova e assinale, na Folha de Respostas, a opção que a responda corretamente. Exemplo correto da marcação da Folha de Respostas: 
7. A Folha de Respostas não poderá ser dobrada, amassada, rasurada ou conter qualquer marcação fora dos campos destinados às respostas.
8. Na correção da Folha de Respostas, será atribuída nota 0 (zero) às questões não assinaladas, que contiverem mais de uma alternativa assinalada, emenda ou rasura, ainda que legível. Assim que o candidato finalizar sua prova, deverá, obrigatoriamente, devolver a Folha de Respostas devidamente preenchida e assinada ao fiscal da sala.
9. Você dispõe de 3h (três horas) para fazer a prova, incluindo a marcação da Folha de Respostas. Faça-a com tranquilidade, mas controle seu tempo.
10. Você somente poderá deixar definitivamente a sala de prova após 60 (sessenta) minutos de seu início. Caso queira levar o caderno de questões, só poderá levá-lo após 3h (três horas) decorridas do início da prova. As provas estarão disponibilizadas no site da FAFIPA (www.fafipa.com.br/concurso/), a partir da divulgação do Gabarito Preliminar. O candidato poderá anotar o gabarito no verso da capa da prova e levar consigo.
11. Os 03 (três) últimos candidatos da sala só poderão sair juntos e após a conferência de todos os documentos da sala e assinatura do termo de fechamento.
12. Durante a prova, não será permitida qualquer espécie de consulta ou comunicação entre os candidatos, nem a utilização de livros, códigos, manuais, impressos ou anotações, calculadoras, relógios, agendas eletrônicas, *paggers*, telefones celulares, BIP, *Walkman*, gravador ou qualquer outro equipamento eletrônico. A utilização desses objetos causará eliminação imediata do candidato.
13. Os objetos de uso pessoal, incluindo telefones celulares, deverão ser desligados e mantidos dessa forma até o término da prova e entrega da Folha de Respostas ao fiscal.
14. Qualquer tentativa de fraude, se descoberta, implicará em imediata denúncia à autoridade competente, que tomará as medidas cabíveis, inclusive com prisão em flagrante dos envolvidos.

LÍNGUA PORTUGUESA

Anvisa alerta sobre os riscos no consumo da 'ração humana'

Sozinho, produto não tem os nutrientes de que uma pessoa precisa.

Uso da expressão nos rótulos será proibido.

A Agência Nacional de Vigilância Sanitária (Anvisa) divulgou nesta terça-feira (7) uma nota alertando sobre os riscos do consumo de um produto conhecido como “ração humana”. Segundo o órgão, o consumidor é levado a acreditar que, alimentando-se apenas dessa ração, estará ingerindo todos os nutrientes de que precisa, o que não é verdade.

O produto é usado por pessoas que procuram perder peso. Geralmente, é composto por uma mistura de cereais, farinhas e outros ingredientes variados. O consumo de tais substâncias não faz mal, mas não é suficiente para uma alimentação correta. A nota enfatiza que é necessário balancear os alimentos para evitar doenças como a anemia.

O texto recomenda ainda que qualquer pessoa que queira fazer mudanças nos hábitos alimentares procure orientação profissional para garantir a quantidade certa de nutrientes no corpo.

O uso do nome “ração humana” fica proibido em produtos comercializados no Brasil. A Anvisa alega que a expressão “não indica a verdadeira natureza e característica desse alimento” e, por isso, confunde o consumidor.

Antes de incluir no rótulo ou na publicidade alegações de propriedades terapêuticas de produtos alimentícios, o fabricante precisa registrá-los na Anvisa. Testes devem conferir a segurança e a eficácia do produto em relação ao efeito prometido. Quem não cumprir as exigências fica sujeito a multas que podem chegar a R\$ 1,5 milhão.

Disponível em <<http://g1.globo.com/ciencia-e-saude/noticia/2011/06/anvisa-alerta-sobre-os-riscos-no-consumo-da-racao-humana.html>> Acesso em 7 jun 2011.

QUESTÃO 01

“Antes de incluir no rótulo ou na publicidade alegações de propriedades terapêuticas de produtos alimentícios, o fabricante precisa registrá-los na Anvisa.”

A expressão antes de expressa noção de

- (A) finalidade.
- (B) condição.
- (C) comparação.
- (D) tempo.

QUESTÃO 02

Assinale a alternativa cuja expressão destacada **NÃO** funciona como sujeito da oração.

- (A) “Geralmente, é composto por uma mistura de cereais...”
- (B) “Anvisa” alerta sobre os riscos no consumo da 'ração humana'
- (C) “O texto recomenda ainda que qualquer pessoa...”
- (D) “Testes devem conferir a segurança...”

QUESTÃO 03

“...estará ingerindo todos os nutrientes de que precisa...”

- A função sintática do pronome relativo é a de
- (A) complemento nominal.

- (B) objeto direto.
- (C) objeto indireto.
- (D) sujeito.

QUESTÃO 04

Assinale a alternativa que contém erro de grafia.

- (A) A Anvisa alerta que a ingestão apenas de ração humana priva a pessoa dos nutrientes necessários à saúde.
- (B) Alguns testes devem conferir a segurança e a eficácia do produto em relação a promessa de efeito prometido.
- (C) A nota da Anvisa enfatiza que é necessário o balanceamento dos alimentos para evitar doenças como a anemia.
- (D) A comercialização de produtos com o uso do nome “ração humana” fica proibida no Brasil.

QUESTÃO 05

Assinale um tema **NÃO** mencionado no texto.

- (A) Alimentação.
- (B) Economia.
- (C) Fiscalização.
- (D) Hábito alimentar.

INFORMÁTICA

QUESTÃO 06

Analise as assertivas abaixo e assinale a alternativa que aponta as corretas.

- I. UC (Unidade de Controle) e ULA (Unidade Lógica e Aritmética) são componentes do processador.
- II. Clock é um dispositivo localizado no processador que gera pulsos elétricos.
- III. A memória cache é uma memória não volátil de baixa velocidade presente no processador.
- IV. Registradores é o elemento do processador responsável por armazenar os dados enquanto são processados.
- V. O processador realiza operações aritmética e lógicas e armazena os dados e instruções em memória.

- (A) Apenas I, II, III e IV.
- (B) Apenas II, III e V.
- (C) Apenas I, IV e V.
- (D) Apenas I, II, IV e V.

QUESTÃO 07

Qual das alternativas abaixo apresenta apenas funções matemáticas do BrOffice Calc?

- (A) NÃO, SE, FALSO
- (B) MOD, MULT, SOMA
- (C) VERDADEIRO, MÉDIA, SOMA
- (D) SOMA, MOD, BD

QUESTÃO 08

Qual das alternativas abaixo **NÃO** é um tipo de memória?

- (A) RAM
- (B) DRAM
- (C) SRAM
- (D) NTFS

QUESTÃO 09

Assinale a alternativa **INCORRETA** a respeito de Intranet.

- (A) Rede privada instalada dentro de uma empresa.
- (B) Um dos propósitos da intranet é compartilhar informações da empresa e recursos de informática entre os funcionários.
- (C) A intranet não usa nenhum protocolo da internet.
- (D) Quando parte da intranet é acessível de fora esta parte é chamada de Extranet.

QUESTÃO 10

Utilizando o navegador Mozilla Firefox versão 3.0 ou superior instalado em um sistema operacional Windows XP profissional, instalação padrão português Brasil, qual conjunto de tecla (atalho) podemos utilizar para salvar uma página da web nos favoritos?

(Obs.: O carácter "+" serve somente para interpretação)

- (A) Ctrl+F
- (B) Ctrl+W
- (C) Ctrl+X
- (D) Ctrl+D

CONHECIMENTOS GERAIS**QUESTÃO 11**

Sobre os cortes orçamentários do Governo Dilma, analise as assertivas e, em seguida, assinale a alternativa que aponta as corretas.

- I. Em fevereiro de 2011, o governo anunciou um corte recorde de R\$ 50 bilhões no Orçamento federal do mesmo ano, o equivalente a 1,2% do Produto Interno Bruto (PIB).
- II. O programa Minha Casa, Minha Vida recebeu contenção de mais de R\$ 5 bilhões nos repasses do governo, apesar de o governo afirmar que as despesas com os programas sociais e com os investimentos do PAC (Programa de Aceleração do Crescimento) seriam integralmente mantidos.
- III. A presidente Dilma Rousseff suspendeu a contratação do aprovados em concursos públicos e a realização de novos processos seletivos durante o ano de 2011, como forma de conter os gastos do governo, considerados elevados nos últimos anos.
- IV. Dilma Rousseff cortou gastos com investimentos, entretanto, as despesas com salários, custeio da máquina pública e da rotina do governo subiram. Com pessoal e custeio, o governo gastou R\$ 10 bilhões a mais no primeiro trimestre em comparação ao mesmo período do ano passado.

- (A) Apenas I e II.
- (B) Apenas I, II e III.
- (C) Apenas I, III e IV.
- (D) I, II, III e IV.

QUESTÃO 12

Em 1º de janeiro de 2011, com a posse da presidente Dilma Rousseff foram empossados 37 ministros, entretanto, já houve algumas substituições desses ministros empossados. O Ministério da Pesca e Aquicultura (MPA), que assessora direta e imediatamente o Presidente da República na formulação de políticas e diretrizes para o desenvolvimento e o fomento da produção pesqueira e aquícola, foi um dos Ministério que houve substituição de Ministro. Qual o nome do atual ministro do Ministério da Pesca e Aquicultura?

- (A) Ideli Salvatti.
- (B) Luiz Sérgio Oliveira.
- (C) Moreira Franco.
- (D) Paulo Bernardo Silva.

QUESTÃO 13

Macunaíma é um livro de 1928 do escritor brasileiro Mário de Andrade, considerado um dos grandes romances modernistas do Brasil. A personagem-título, um herói sem nenhum caráter (anti-herói), é um índio que representa o povo brasileiro, mostrando a atração pela cidade grande de São Paulo e pela máquina. Em 1969, essa obra da literatura brasileira ganha destaque, tornando-se filme. Quais atores interpretaram Macunaíma, o anti-herói brasileiro?

- (A) Grande Otelo e Paulo José.
- (B) Paulo José e Rodolfo Arena.
- (C) Grande Otelo e Hugo Carvana.
- (D) Jardel Filho e Paulo José.

QUESTÃO 14

Sobre a Semana da Arte Moderna, ocorrida em São Paulo nos dias 13, 15 e 17 de fevereiro de 1922, é **INCORRETO** afirmar que

- (A) seu objetivo era renovar o ambiente artístico e cultural da cidade com "a perfeita demonstração do que há em nosso meio em escultura, arquitetura, música e literatura sob o ponto de vista rigorosamente atual", como informava o Correio Paulistano, órgão do partido governista paulista, em 29 de janeiro de 1922.
- (B) a Semana de Arte Moderna se encaixa no contexto da República Velha, controlada pelas oligarquias cafeeiras e pela política do café-com-leite.
- (C) a Semana, de uma certa maneira, nada mais foi do que uma ebulição de novas ideias totalmente libertadas, nacionalista em busca de uma identidade própria e de uma maneira mais livre de expressão.
- (D) a Semana de Arte Moderna representou uma verdadeira renovação de linguagem, na busca de experimentação, na liberdade criadora da ruptura com o passado e até corporal, pois a arte passou então do modernismo, para a vanguarda.

QUESTÃO 15

Sobre o Programa de Aceleração do Crescimento, mais conhecido como PAC, é **INCORRETO** afirmar que

- (A) vai estimular, prioritariamente, a eficiência produtiva dos principais setores da economia, impulsionar a modernização tecnológica, acelerar o crescimento nas áreas já em expansão e ativar áreas deprimidas, aumentar a competitividade e integrar o Brasil com seus vizinhos e com o mundo.
- (B) é um novo conceito de investimento em infraestrutura que, aliado a medidas econômicas, vai estimular os setores produtivos e, ao mesmo tempo, levar benefícios sociais para todas as regiões do país.
- (C) contempla também medidas fiscais de pequeno prazo, como é caso do controle das despesas com a folha de pagamento e a modernização do judiciário brasileiro, fundamentais para garantir o equilíbrio dos gastos privados.
- (D) prevê a redução de tributos para os setores de semicondutores, de equipamentos aplicados à TV digital, de microcomputadores, de insumos e serviços usados em obras de infraestrutura, e de perfis de aço.

CONHECIMENTOS ESPECÍFICOS**QUESTÃO 16**

M.M., sexo feminino, 11 meses de vida, é levada ao pronto atendimento médico, com história de tosse e cansaço. A mãe relata que há 8 dias vem apresentando febre, coriza, cansaço e tosse sem expectoração. Há dois dias com piora do cansaço, diminuição do apetite e febre (38,2°C). Não há relato de sintomas fora do aparelho respiratório. Antecedentes pessoais e alimentar: nascido de parto normal, baixo peso ao nascer, evoluindo sem intercorrências até o momento, aleitamento materno exclusivo até os 6 meses de vida, com introdução posterior de leite em pó (15%) associado a farelo de milho, 2 refeições pastosas ao dia incluindo, carne, ovo, verdura e legumes. Antecedentes familiares: avó tabagista e mãe asmática. Impressão geral e exame físico: boa vitalidade, eutrófico (critérios de Gomez e Waterloo), nível de consciência satisfatório, sem sinais de toxemia. F.R: 52 ipm, FC: 110 bpm, hipocorado (+/4), ausculta cardíaca fisiológica, ausculta pulmonar com sibilos expiratórios em ambos os hemitórax, batimento de asa de nariz discreto, retração dos músculos intercostais, sem cianose central ou periférica, abdômen flácido sem visceromegalias. Realizado radiografia de tórax (hiperinsuflação pulmonar com costelas retificadas) e iniciado tratamento medicamentoso sintomático. Qual o provável diagnóstico?

- (A) Bronquiolite.
- (B) Asma.
- (C) Pneumonia bacteriana.
- (D) Anel traqueal.

QUESTÃO 17

Relacionado à Febre reumática (FR), assinale a alternativa **INCORRETA**.

- (A) Ainda não há sinal clínico patognomônico ou teste laboratorial específico que confirme o diagnóstico da FR na criança, ficando este na dependência do preenchimento de critérios que foram estabelecidos por Jones em 1944, modificado em 1992.
- (B) A artrite, apesar de ser o menos frequente dos critérios (ocorre em torno de 53 a 84% dos pacientes no Brasil) e ter dado nome à síndrome (febre "reumática"), é o menos específico, portanto está vinculado às maiores dificuldades no diagnóstico, principalmente nas situações em que ocorre de maneira isolada.
- (C) A descrição clássica do acometimento articular da FR consiste em um quadro de poliartrite migratória, que atinge principalmente as grandes articulações dos membros inferiores e surge em torno de 2 a 3 semanas após a infecção estreptocócica de orofaringe.
- (D) A dor, tipicamente intensa e desproporcional aos sinais observados ao exame físico, melhora rapidamente com o uso de antiinflamatórios não hormonais (AINH), notadamente os salicilatos. Habitualmente, sem o tratamento, os sinais de inflamação duram de 2 a 5 dias em cada articulação, podendo na evolução haver superposição de algumas e, geralmente, não ultrapassa 3 semanas de duração.

QUESTÃO 18

Relacionado à Fibromialgia (FM), assinale a alternativa **INCORRETA**.

- (A) A FM é uma síndrome predominantemente do gênero feminino.
- (B) Dentre os sintomas frequentemente associados à síndrome, podem estar presentes fadiga, distúrbios do sono, rigidez matinal, ansiedade e depressão.
- (C) A FM é uma síndrome reumática articular, de origem desconhecida, caracterizada por dor musculoesquelética difusa e crônica, e presença de múltiplas regiões dolorosas, denominadas tender points, especialmente no esqueleto axial.
- (D) O diagnóstico é baseado somente em critérios clínicos, devido à ausência de exames complementares que a identifiquem.

QUESTÃO 19

Relacionado ao Infarto Agudo do Miocárdio, assinale a alternativa **INCORRETA**.

- (A) O infarto agudo do miocárdio é um evento agudo que sempre requer internação hospitalar, tendo um diagnóstico clínico relativamente simples e bem estabelecido, geralmente baseado no tripé história clínica, evolução eletrocardiográfica e curva enzimática.
- (B) As doenças cardiovasculares têm um papel preponderante nos indicadores de morbi-mortalidade no Brasil, sendo a primeira causa de mortalidade proporcional no país desde a década de 60 do século XX.
- (C) O uso de ácido acetilsalicílico, betabloqueador e inibidor da enzima conversora da angiotensina associaram-se a uma menor chance de óbito.
- (D) Em contraste com a incidência do infarto agudo do miocárdio (IAM), maior entre mulheres, a letalidade hospitalar do IAM é maior entre os homens.

QUESTÃO 20**Assinale a alternativa INCORRETA.**

- (A) As emergências psiquiátricas ocorrem quando existe uma perturbação do funcionamento do sistema nervoso central ou mesmo na iminência desta; quando o paciente sofre uma experiência vital traumática; ou como consequência de uma agressão física que gera um distúrbio psíquico.
- (B) Na prática da emergência, é frequente que se iniciem ou se realizem terapias sem diagnóstico preciso, em virtude da ampla necessidade de se aplacar rapidamente o curso de um transtorno mental e do comportamento. Isso não deve incentivar hábitos de "malpraxis" sendo sempre obrigatória a avaliação completa do paciente antes que se prescreva qualquer tratamento, mesmo nos casos de agitação psicomotora.
- (C) Quadros clínicos associados ao uso e dependência de álcool correspondem a um dos atendimentos mais comuns no serviço de emergência psiquiátrica.
- (D) Qualquer pessoa pode apresentar, ao longo da vida, uma condição mental que caracterize uma emergência psiquiátrica digna de tratamento imediato e qualquer transtorno psiquiátrico que não se manifesta, em qualquer fase da sua evolução, como sendo uma condição que necessita de cuidados de um Serviço de Emergência.

QUESTÃO 21

Paciente do sexo feminino, 54 anos de idade, com diagnóstico de hipotireoidismo há um ano em uso de levotiroxina 75mcg/dia. Há oito meses relata aparecimento na língua de lesão com características lineares, esbranquiçadas, inicialmente pequenas e que progressivamente passaram a ocupar toda a língua e mucosa oral. Associado ao quadro, glossalgia, disfagia, perda do paladar, parestesia em cavidade oral e região perioral. Perda ponderal de 15kg nos últimos seis meses e astenia que progressivamente evoluiu para sensação de fraqueza muscular nos membros. Ao exame físico, língua com lesões ulceradas em toda sua extensão, de aspecto linear com secreção esbranquiçada nas bordas e atrofia de hemilíngua esquerda. Membros inferiores com edema +/IV, força muscular grau IV proximal e V distal nos membros superiores e grau V proximal no membro inferior direito e IV proximal no membro inferior esquerdo e grau V distal bilateral nos membros inferiores. Restante do exame sem alterações significativas. Exames laboratoriais evidenciam CPK aumentada. Qual o provável diagnóstico clínico?

- (A) Dermatomiosite.
 (B) Hipotireoidismo.
 (C) Polimiosite.
 (D) Infecção por HTLV1.

QUESTÃO 22

A gestação e o puerpério são períodos da vida da mulher que precisam ser avaliados com especial atenção, pois envolvem inúmeras alterações físicas, hormonais, psíquicas e de inserção social, que podem refletir diretamente na saúde mental dessas pacientes. Tem-se dado importância cada vez maior ao tema, e estudos atuais têm visado delinear os fatores de risco para os transtornos psiquiátricos nessas fases da vida, a fim de se realizarem diagnóstico e tratamento o mais precocemente possível. Relacionado ao tratamento da depressão pós-parto, assinale a alternativa INCORRETA.

- (A) A sulpirida é contra indicada pelo risco de agranulocitose.
 (B) Atualmente, muitos antidepressivos estão sendo estudados em relação à lactação, e os ISRS foram os menos presentes no leite materno.

- (C) A sertralina e a paroxetina parecem ser as melhores alternativas.
 (D) A maioria dos tricíclicos, triptofano, moclobemida, benzodiazepínicos em dose baixa e única, são drogas de baixo risco.

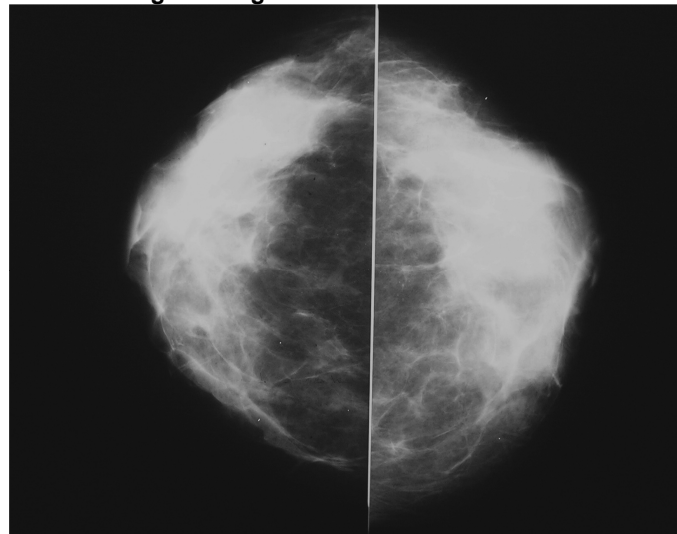
QUESTÃO 23

Depois de penetrar no organismo pela via respiratória, o M. tuberculosis dissemina-se e instala-se em qualquer órgão, seja durante a primoinfecção, quando a imunidade específica ainda não está desenvolvida, seja depois desta, a qualquer tempo, se houver queda na capacidade do hospedeiro em manter o bacilo nos seus sítios de implantação. Independentemente da forma patogênica da doença, a disseminação pode ocorrer, também, a partir da manipulação cirúrgica ou diagnóstica de um órgão doente. A maioria das formas extrapulmonares acontece em órgãos sem condições ótimas de crescimento bacilar, sendo quase sempre de instalação insidiosa e evolução lenta. As formas mais frequentes, com pequenas variações de posição em diferentes períodos e regiões, são:

- (A) ganglionar, peritoneal, pericárdica, unhas e olhos.
 (B) pleural, linfática, osteoarticular, geniturinária e intestinal.
 (C) cutânea e sistema nervoso central, sistema ginecológico e cabelos.
 (D) cutânea (unhas e cabelos), ganglionar, linfática, sistema nervoso periférico e tegumentar.

QUESTÃO 24

A imagem é sugestiva de



- (A) Fibrosubstituição.
 (B) Normalidade.
 (C) Microcalcificações.
 (D) Cisto retroauricular.

QUESTÃO 25

O Ministério da Saúde ampliou a Lista de Doenças de Notificação Compulsória (LNC) com a inclusão de mais algumas doenças, agravos e eventos de importância para a saúde pública. Entre as que devem ser notificadas quando houver suspeita e confirmação, estão:

- (A) Acidentes com animais peçonhentos, como cobras, escorpiões e aranhas; atendimento antirrábico decorrente de ataques de cães, gatos e morcegos; esquistossomose; intoxicações exógenas por substâncias químicas, incluindo agrotóxicos e metais pesados; sífilis adquirida; e Síndrome do Corrimento Uretral Masculino.
- (B) Acidentes com animais peçonhentos; esquistossomose; intoxicações exógenas por substâncias químicas, exceto metais pesados; sífilis adquirida; e Síndrome do Corrimento Uretral Masculino e feminino.
- (C) Atendimento antirrábico decorrente de ataques de cães, gatos e morcegos e esquistossomose.
- (D) Acidentes com animais peçonhentos, como cobras, escorpiões, aranhas e lagartas; esquistossomose; sífilis adquirida; Síndrome do Corrimento Uretral Masculino e conjuntivite viral e bacteriana.