



**PREFEITURA MUNICIPAL DE SÃO JOSÉ DOS PINHAIS
ESTADO DO PARANÁ**

REF. EDITAL Nº 074/2010 – CONCURSO PÚBLICO

MÉDICO (CLÍNICA GERAL)

INSTRUÇÕES

- Você está recebendo do fiscal um Caderno de Questões com 40 (quarenta) questões numeradas sequencialmente que compõem a prova objetiva.
- Composição da Prova:

| QUANTIDADE DE QUESTÕES | MATÉRIA |
|------------------------|---------------------------|
| 01 a 10 | Língua Portuguesa |
| 11 a 20 | Noções de Legislação |
| 21 a 40 | Conhecimentos Específicos |

- Você receberá, também, a Folha de Respostas personalizada para transcrever as respostas das questões da prova objetiva.

ATENÇÃO

1. É proibido folhear o Caderno de Questões antes da autorização do fiscal.
2. Após autorização, verifique se o Caderno de Questões está completo, sem falhas de impressão e se a numeração está correta. Confira também se sua prova corresponde ao cargo para o qual você se inscreveu. Caso haja qualquer divergência, comunique o fato ao fiscal imediatamente.
3. Confira seu nome completo, o número de seu documento e o número de sua inscrição na Folha de Respostas. Caso encontre alguma divergência, comunique o fato ao fiscal para as devidas providências.
4. Você deverá transcrever as respostas das questões objetivas, que será o único documento válido para a correção das provas. O preenchimento da Folha de Respostas é de inteira responsabilidade do candidato.
5. Para realização da prova o candidato deverá utilizar caneta esferográfica transparente, com tinta de cor azul ou preta.
6. Leia atentamente cada questão da prova e assinale, na Folha de Respostas, a opção que a responda corretamente. Exemplo correto da marcação da Folha de Respostas:
7. A Folha de Respostas não poderá ser dobrada, amassada, rasurada ou conter qualquer marcação fora dos campos destinados às respostas.
8. Na correção da Folha de Respostas, será atribuída nota 0 (zero) às questões não assinaladas, que contiverem mais de uma alternativa assinalada, emenda ou rasura, ainda que legível.
9. Você dispõe de 4h (quatro horas) para fazer a prova, incluindo a marcação da Folha de Respostas. Faça-a com tranquilidade, mas controle seu tempo.
10. Você somente poderá deixar definitivamente a sala de prova após 60 (sessenta) minutos de seu início. Você poderá levar o Caderno de Questões consigo devendo, obrigatoriamente, devolver ao fiscal a Folha de Respostas assinadas após decorridos 4h (quatro horas). As provas estarão disponibilizadas no site da FAFIPA (www.fafipa.org/concurso/), a partir da divulgação do Gabarito Preliminar. O candidato poderá anotar o gabarito no verso da capa da prova e levar consigo.
11. Os 03 (três) últimos candidatos da sala só poderão sair juntos e após a conferência de todos os documentos da sala e assinatura do termo de fechamento.
12. Durante a prova, não será permitida qualquer espécie de consulta ou comunicação entre os candidatos, nem a utilização de livros, códigos, manuais, impressos ou anotações, calculadoras, relógios, agendas eletrônicas, *paggers*, telefones celulares, BIP, *Walkman*, gravador ou qualquer outro equipamento eletrônico. A utilização desses objetos causará eliminação imediata do candidato.
13. Os objetos de uso pessoal, incluindo telefones celulares, deverão ser desligados e mantidos dessa forma até o término da prova e entrega da Folha de Respostas ao fiscal.
14. Qualquer tentativa de fraude, se descoberta, implicará em imediata denúncia à autoridade competente, que tomará as medidas cabíveis, inclusive com prisão em flagrante dos envolvidos.

LÍNGUA PORTUGUESA

Mesmo na idade adulta, alfabetização promove reorganização do cérebro.

Há 'competição' no córtex visual entre a atividade nova e as mais antigas.

Estudo internacional com participação brasileira analisou 63 voluntários.

A alfabetização reorganiza o cérebro mesmo quando a pessoa aprende a ler já adulta. Cientistas compararam a atividade cerebral de analfabetos com a de alfabetizados e verificaram que aprender a ler altera funções do córtex. Córtex é a camada periférica dos hemisférios cerebrais, sede de funções nervosas elaboradas, como os movimentos voluntários.

Como a escrita é invenção relativamente recente na história da humanidade, não é possível afirmar que tenha influenciado a evolução genética do cérebro humano. "O seu aprendizado pode originar-se na reciclagem de regiões cerebrais preexistentes e reservadas a outras funções, porém suficientemente plásticas para passar a dedicar-se à identificação dos sinais escritos e à sua ligação com a linguagem falada", diz Lucia Willadino Braga, neurocientista com pós-doutorado no Hôpital de la Pitié-Salpêtrière, na França, e uma das coordenadoras da pesquisa.

O córtex visual reorganiza-se quando a pessoa aprende a ler por meio de uma "competição" entre a atividade nova de leitura e as atividades mais antigas de reconhecimento de faces e de objetos. Durante a alfabetização, a resposta às faces diminui levemente à medida que a competência de leitura aumenta na área visual do hemisfério esquerdo. Ou seja, a ativação às faces desloca-se parcialmente para o hemisfério direito. Não se sabe, ainda, se essa competição tem consequências funcionais para o reconhecimento ou a memória de faces.

No caso dos analfabetos, essa área visual do hemisfério esquerdo, que nos leitores descodifica as palavras escritas, só controla o reconhecimento visual de objetos e de faces.

O estudo analisou com ressonância magnética funcional a atividade cerebral na totalidade do córtex de 41 voluntários brasileiros e 22 portugueses. Do total de 63 participantes, 10 eram analfabetos, 22 foram alfabetizados na idade adulta e 31, na infância. Eles foram submetidos a uma bateria de estímulos, como frases faladas e escritas, palavras faladas, rostos e objetos.

Como a maioria dos efeitos do aprendizado da leitura no córtex cerebral é visível tanto nas pessoas escolarizadas na infância quanto nas que foram alfabetizadas na idade adulta, o grupo concluiu que os circuitos da leitura permanecem plásticos durante a vida toda.

Lucia é presidente da Associação das Pioneiras Sociais - que mantém a Rede SARAH de Hospitais de Reabilitação, com sede em Brasília - e pesquisadora do Centro Internacional de Neurociências da rede, onde os voluntários brasileiros foram analisados.

<http://g1.globo.com/ciencia-e-saude>

QUESTÃO 01

"Durante a alfabetização, a resposta às faces diminui levemente à medida que a competência de

leitura aumenta na área visual do hemisfério esquerdo."

A expressão destacada

- (A) estabelece uma relação de comparação entre a competência de leitura e a alfabetização.
- (B) introduz uma das possíveis causas para a obtenção da competência de leitura.
- (C) propõe uma relação de consequência entre o aumento da área visual do hemisfério esquerdo e a leitura.
- (D) introduz uma relação de proporção entre a diminuição da resposta às faces e o aumento da competência de leitura.
- (E) estabelece uma relação de causa-efeito entre a alfabetização e o aumento da área visual do hemisfério esquerdo.

QUESTÃO 02

Assinale a alternativa INCORRETA quanto ao emprego dos elementos no texto.

- (A) "Não se sabe, ainda, se essa competição tem consequências funcionais..." (expressa acréscimo)
- (B) "...pode originar-se na reciclagem de regiões cerebrais preexistentes e reservadas a outras funções, porém suficientemente plásticas..." (estabelece contraste)
- (C) "A alfabetização reorganiza o cérebro mesmo quando a pessoa aprende a ler já adulta." (expressa tempo)
- (D) "Ou seja, a ativação às faces desloca-se parcialmente para o hemisfério direito." (esclarece algo já mencionado)
- (E) "...essa área visual do hemisfério esquerdo [...] só controla o reconhecimento visual..." (expressa restrição)

QUESTÃO 03

Assinale a única alternativa cujo pronome destacado só pode ser empregado procliticamente.

- (A) "Ou seja, a ativação às faces desloca-se parcialmente para o hemisfério direito."
- (B) "O seu aprendizado pode originar-se na reciclagem de regiões cerebrais preexistentes..."
- (C) "Não se sabe, ainda, se essa competição tem consequências funcionais..."
- (D) "...porém suficientemente plásticas para passar a dedicar-se à identificação dos sinais escritos..."
- (E) "O córtex visual reorganiza-se quando a pessoa aprende a ler por meio de uma "competição"..."

QUESTÃO 04

Assinale a alternativa INCORRETA quanto ao emprego dos sinais de pontuação e suas funções no texto.

- (A) "...essa área visual do hemisfério esquerdo, que nos leitores descodifica as palavras escritas, só controla o reconhecimento visual..." (as vírgulas isolam uma oração subordinada adjetiva explicativa)
- (B) "...como frases faladas e escritas, palavras faladas, rostos e objetos. (as vírgulas isolam termos de mesma função sintática na oração)
- (C) "Como a escrita é invenção relativamente recente na história da humanidade, não é possível afirmar..." (a vírgula marca a anteposição de uma oração subordinada adverbial)
- (D) "...diz Lucia Willadino Braga, neurocientista com pós-doutorado no Hôpital de la Pitié-Salpêtrière..." (a vírgula isola um aposto).
- (E) "Do total de 63 participantes, 10 eram analfabetos, 22 foram alfabetizados na idade adulta e 31, na infância." (a última vírgula é empregada para isolar um adjunto adverbial)

QUESTÃO 05

Em “Não se sabe, ainda, se essa competição tem consequências funcionais...”, o elemento destacado introduz uma oração subordinada

- (A) substantiva completiva nominal.
- (B) substantiva objetiva indireta.
- (C) adverbial condicional.
- (D) substantiva objetiva direta.
- (E) adverbial concessiva.

QUESTÃO 06

“Como a maioria dos efeitos do aprendizado da leitura no córtex cerebral é visível tanto nas pessoas escolarizadas na infância quanto nas que foram alfabetizadas na idade adulta...”

As expressões acima introduzem, no fragmento, uma relação de

- (A) causa.
- (B) comparação.
- (C) proporção.
- (D) consecução.
- (E) concessão.

QUESTÃO 07

Assinale a alternativa que **NÃO** apresenta dígrafo.

- (A) Centro
- (B) Pessoas
- (C) Pesquisa
- (D) Antigas
- (E) Escrita

QUESTÃO 08

“Cientistas compararam a atividade cerebral de analfabetos com a de alfabetizados e verificaram que aprender a ler altera funções do córtex.”

O tempo composto da forma verbal destacada é

- (A) têm comparado.
- (B) tinham comparado.
- (C) teriam comparado.
- (D) tiverem comparado.
- (E) tivessem comparado.

QUESTÃO 09

Assinale a alternativa **INCORRETA** quanto ao significado apresentado no texto pelos elementos destacados.

- (A) Periférico (em torno)
- (B) Hemisfério (meio)
- (C) Descodificar (reforço)
- (D) Preexistentes (anterioridade)
- (E) Reorganizar (repetição)

QUESTÃO 10

Todas as palavras abaixo apresentam 6 letras e 6 fonemas, **EXCETO**

- (A) altera.
- (B) humano.
- (C) visual.
- (D) objeto.
- (E) escola.

NOÇÕES DE LEGISLAÇÃO**QUESTÃO 11**

De acordo com a Constituição Federal, no que se refere à Administração Pública, analise as assertivas e assinale a alternativa que aponta a(s) correta(s).

- I. Os vencimentos dos cargos do Poder Legislativo e do Poder Judiciário não poderão ser superiores aos pagos pelo Poder Executivo.
- II. É possível a vinculação ou equiparação de quaisquer espécies remuneratórias para o efeito de remuneração de pessoal do serviço público.
- III. A administração fazendária e seus servidores fiscais terão, dentro de suas áreas de competência e jurisdição, precedência sobre os demais setores administrativos, na forma da lei.
- IV. A publicidade dos atos, programas, obras, serviços e campanhas dos órgãos públicos deverá ter caráter educativo, informativo ou de orientação social, dela não podendo constar nomes, símbolos ou imagens que caracterizem promoção pessoal de autoridades ou servidores públicos.

- (A) Apenas I.
- (B) Apenas II e III.
- (C) Apenas I e IV.
- (D) Apenas I, III e IV.
- (E) I, II, III e IV.

QUESTÃO 12

De acordo com o que dispõe a Constituição Federal, no caso de iminente perigo público,

- (A) a autoridade competente poderá usar de propriedade particular, assegurada ao proprietário indenização ulterior, se houver dano.
- (B) a autoridade competente poderá usar de propriedade particular, assegurada ao proprietário indenização prévia.
- (C) a autoridade competente poderá usar de propriedade particular, independentemente de indenização, mesmo se houver dano.
- (D) as autoridades não poderão usar de propriedade particular, uma vez que esta é inviolável.
- (E) a autoridade competente só poderá usar de propriedade particular caso esta seja improdutiva.

QUESTÃO 13

Preencha as lacunas e assinale a alternativa correta.

De acordo com a Constituição Federal, somente _____ poderá ser criada autarquia e autorizada a instituição de empresa pública, de sociedade de economia mista e de fundação, cabendo _____, neste último caso, definir as áreas de sua atuação.

- (A) por lei específica / à lei complementar
- (B) por lei ordinária / ao decreto legislativo
- (C) por lei complementar / à lei ordinária
- (D) por emenda a constituição / à lei complementar
- (E) por lei complementar / à lei específica

QUESTÃO 14

Preencha as lacunas e assinale a alternativa correta.

De acordo com a Constituição Federal, os servidores titulares de cargos efetivos da União, dos Estados, do Distrito Federal e dos Municípios serão aposentados voluntariamente, desde que cumprido tempo mínimo de ____ de efetivo exercício no serviço público e ____ no cargo efetivo em que se dará a aposentadoria, observadas as seguintes condições: ____ de idade, se homem, e ____ de idade, se mulher, com proventos proporcionais ao tempo de contribuição.

- (A) cinco anos / três anos / sessenta anos / cinco e cinco anos
- (B) dez anos / cinco anos / sessenta e cinco anos / sessenta anos
- (C) dez anos / cinco anos / setenta anos / sessenta e cinco anos
- (D) dois anos / cinco anos / sessenta e cinco anos / setenta anos
- (E) oito anos / quatro anos / sessenta e cinco anos / setenta anos

QUESTÃO 15

O ato administrativo pelo qual a Administração extingue um ato válido, por razões de oportunidade e conveniência é denominado de

- (A) Anulação.
- (B) Revogação.
- (C) Cassação.
- (D) Delegação.
- (E) Convalidação.

QUESTÃO 16

De acordo com a Lei 8.080/90, analise as assertivas e assinale a alternativa que aponta a(s) correta(s).

- I. O conjunto de ações e serviços de saúde, prestados por órgãos e instituições públicas federais, estaduais e municipais, da Administração direta e indireta e das fundações mantidas pelo Poder Público, constitui o Sistema Único de Saúde (SUS).
- II. Não estão incluídas no campo de atuação do Sistema Único de Saúde (SUS) a execução de ações de saúde do trabalhador.
- III. Estão incluídas no campo de atuação do Sistema Único de Saúde (SUS) a execução de ações de vigilância epidemiológica.
- IV. A iniciativa privada poderá participar do Sistema Único de Saúde (SUS), em caráter complementar.

- (A) Apenas I.
- (B) Apenas II e III.
- (C) Apenas I e IV.
- (D) Apenas I, III e IV.
- (E) I, II, III e IV.

QUESTÃO 17

A respeito da Lei 8.080/90, assinale a alternativa INCORRETA.

- (A) O processo de planejamento e orçamento do Sistema Único de Saúde (SUS) será ascendente, do nível local até o federal, ouvidos seus órgãos deliberativos, compatibilizando-se as necessidades da política de saúde com a disponibilidade de recursos em planos de

saúde dos Municípios, dos Estados, do Distrito Federal e da União.

- (B) Os planos de saúde serão a base das atividades e programações de cada nível de direção do Sistema Único de Saúde (SUS), e seu financiamento será previsto na respectiva proposta orçamentária.
- (C) É permitida a destinação de subvenções e auxílios a instituições prestadoras de serviços de saúde com finalidade lucrativa.
- (D) É vedada a transferência de recursos para o financiamento de ações não previstas nos planos de saúde, exceto em situações emergenciais ou de calamidade pública, na área de saúde.
- (E) O Conselho Nacional de Saúde estabelecerá as diretrizes a serem observadas na elaboração dos planos de saúde, em função das características epidemiológicas e da organização dos serviços em cada jurisdição administrativa.

QUESTÃO 18

Preencha as lacunas e assinale a alternativa correta.

De acordo com a Lei 8.142/90, a Conferência de Saúde reunir-se-á ____ com a representação dos vários segmentos sociais, para avaliar a situação de saúde e propor as diretrizes para a formulação da política de saúde nos níveis correspondentes, convocada ____ ou, extraordinariamente, por esta ou pelo Conselho de Saúde.

- (A) a cada três anos / pelo Poder Executivo
- (B) a cada dois anos / pelo Poder Executivo
- (C) a cada quatro anos / pelo Poder Executivo
- (D) a cada dois anos / pelo Poder Legislativo
- (E) a cada quatro anos / pelo Poder Legislativo

QUESTÃO 19

De acordo com o Estatuto dos Servidores Públicos Municipais de São José dos Pinhais (Lei Municipal nº 525/2004), analise as assertivas e assinale a alternativa que aponta a(s) correta(s).

- I. Posse é a aceitação formal pelo servidor, das atribuições, dos deveres e das responsabilidades inerentes ao cargo público, com o compromisso de bem servir, concretizada com a assinatura do termo pela autoridade competente do órgão e pelo nomeado.
- II. A posse ocorrerá no prazo improrrogável de até 30 (trinta) dias, contados da publicação oficial do ato de nomeação.
- III. Exercício é o efetivo desempenho das atribuições do cargo público, que completa o processo de investidura.
- IV. O prazo para o servidor entrar em exercício é de 03 (três) dias úteis, contados da data da posse.

- (A) Apenas I.
- (B) Apenas II e III.
- (C) Apenas I e IV.
- (D) Apenas I, III e IV.
- (E) I, II, III e IV.

QUESTÃO 20

De acordo com o Estatuto dos Servidores Públicos Municipais de São José dos Pinhais (Lei Municipal nº 525/2004), analise as assertivas e assinale a alternativa que aponta a(s) correta(s).

- I. A vacância de cargo público decorrerá de: exoneração; aposentadoria; perda do cargo por decisão judicial transitada em julgado; demissão; e, falecimento.
- II. Dar-se-á a exoneração: a pedido; e, de ofício.
- III. O ato de exoneração só terá efeito a partir de sua publicação.
- IV. No caso de exoneração a pedido, o servidor deverá requerê-la com, no mínimo, 30 (trinta) dias de antecedência, ao órgão de controle de pessoal, devendo aguardar em exercício até a publicação do ato exoneratório.

- (A) Apenas I.
(B) Apenas II e III.
(C) Apenas I e IV.
(D) Apenas I, III e IV.
(E) I, II, III e IV.

CONHECIMENTOS ESPECÍFICOS**QUESTÃO 21**

A.A., feminino, 19 anos, estudante, iniciou sua queixa há dois anos da admissão com quadro progressivo de dor na região medial de MSD e diminuição da força muscular da mão direita, evoluindo com atrofia da musculatura da mão direita há seis meses. O exame físico geral era normal. Ao exame neurológico apresentava atrofia dos músculos da região tenar e hipotenar. A força muscular era grau III no músculo oponente do polegar e abductor do dedo mínimo direito e grau IV nos interósseos distais e flexor profundo dos dedos direitos. O reflexo dos flexores na mão direita estava ausente e os reflexos estilorrádial, bicipital e tripital estavam normais. Sensibilidade tátil e dolorosa diminuídas na face medial do antebraço e mão direita. Radiografia de tórax e coluna cervical revelou a presença de processos transversos da sétima vértebra cervical alongados. EMG de agulha mostrou sinais de desinervação aguda e crônica nos músculos oponente do polegar, 1º interósseo e abductor do dedo mínimo direitos. Estudo da condução nervosa mostrou potencial de ação muscular composto com amplitude reduzida nos nervos: mediano direito e ulnar direito em comparação ao lado esquerdo e potencial de ação nervo sensitivo com amplitude reduzida no nervo ulnar direito. As velocidades de condução nervosa motora e sensitiva eram normais. As latências das ondas F estavam prolongadas nos nervos: mediano e ulnar direito. Qual a provável hipótese diagnóstica?

- (A) Síndrome do desfiladeiro torácico tipo neurogênico verdadeiro.
(B) Hérnia de disco.
(C) Radiculopatia cervical.
(D) Espondilite anquilosante.
(E) Síndrome de Wernicke-Korsakoff.

QUESTÃO 22

Paciente, masculino, 32 anos, residente na região Amazônica, lavrador é levado ao pronto socorro(PS) com história de picada de cobra. O animal foi capturado e levado ao PS, o animal é de médio porte com tamanho em torno de 1,0 m, apresenta anéis vermelhos, pretos e brancos que não envolvem toda circunferência do corpo e são desprovidas de dentes inoculadores. Qual o provável gênero descrito?

- (A) Gênero *Philodryas* (*P. offersii*, *P. viridissimus* e *P. patogoniensis*).
(B) Gênero *Clélia*.
(C) Gênero *Micrurus*.
(D) Gênero *Lachesis*.
(E) Gênero *Crotalus*.

QUESTÃO 23

Paciente com história de acidente ofídico pelo gênero botrópico apresentando as seguintes alterações: ausência de dor, edema e equimose no local da picada, ausência de sinais de sangramento e exame laboratorial (tempo de coagulação) dentro da normalidade. O tratamento específico consiste na

- (A) administração do soro antitropical, na dose de 6 ampolas, por via intravenosa, até 72 horas após o acidente.
(B) administração, o mais precocemente possível, do soro antitropical, na dose de 2 a 4 ampolas, por via intravenosa e, na falta deste, das associações antitropical-crotálica ou antitropicaloquética.
(C) administração de 8 ampolas do soro antitropical, por via intramuscular, divididos em 4 ampolas em cada glúteo, seguidos da administração de 500 mg de hidrocortisona, até 48 horas após o acidente.
(D) administração de hidrocortisona na dose de 500mg, por via intravenosa seguidos de hidratação venosa.
(E) apenas nos cuidados básicos como manter elevado e estendido o segmento picado; emprego de analgésicos para alívio da dor e hidratação oral quando necessário.

QUESTÃO 24

Relacionado ao acidente por *Loxosceles* assinale a alternativa INCORRETA.

- (A) O loxoscelismo corresponde à forma mais grave de araneísmo no Brasil.
(B) A indicação do antiveneno é controvertida na literatura. Dados experimentais revelaram que a eficácia da soroterapia é reduzida após 36 horas da inoculação do veneno.
(C) Evidências experimentais indicam diferença de atividade dos venenos das várias espécies de *Loxosceles* de importância médica no Brasil. Assim, o veneno de *L. laeta* tem-se mostrado mais ativo no desencadeamento de hemólise experimental quando comparado aos venenos de *L. gaucho* ou *L. intermedia*.
(D) A picada quase sempre é imperceptível e o quadro clínico decorrente do envenenamento se apresenta sob dois aspectos fundamentais: forma cutânea e forma cutânea – visceral.
(E) Há indicações de que o componente mais importante do veneno loxoscélico é a enzima esfingomielinase-D que, por ação direta ou indireta, atua sobre os constituintes das membranas das células, principalmente do endotélio vascular e sistema nervoso central.

QUESTÃO 25

O Ministério da Saúde ampliou a Lista de Doenças de Notificação Compulsória (LNC) com a inclusão de mais seis doenças, agravos e eventos de importância para a saúde pública entre as que devem ser notificadas quando houver suspeita e confirmação. De acordo com a nova Portaria publicada no Diário Oficial da União (DOU), a lista inclui

- (A) acidentes com animais peçonhentos, (cobras, escorpiões e aranhas); atendimento antitetânico decorrente de ataques de cães; esquistossomose; chagas; sífilis adquirida e Síndrome do Corrimento Uretral Masculino e Feminino.
- (B) acidentes com animais peçonhentos; atendimento antirrábico decorrente de ataques de cães; esquistossomose; dengue; intoxicações exógenas por substâncias químicas; sífilis adquirida; e Síndrome do Corrimento Uretral Masculino.
- (C) acidentes com animais peçonhentos, como cobras, escorpiões e aranhas; atendimento antirrábico decorrente de ataques de cães, gatos e morcegos; leishmaniose; intoxicações exógenas por substâncias químicas, exceto agrotóxicos; sífilis adquirida; e Síndrome do Corrimento Uretral Masculino e feminino.
- (D) acidentes com animais peçonhentos, como cobras, escorpiões e aranhas; atendimento antirrábico decorrente de ataques de cães, gatos e morcegos; esquistossomose; intoxicações exógenas por substâncias químicas, incluindo agrotóxicos e metais pesados; sífilis adquirida; e Síndrome do Corrimento Uretral Masculino.
- (E) acidentes com animais peçonhentos e não peçonhentos; atendimento antitetânico decorrente de ataques de cães, gatos e morcegos; esquistossomose; intoxicações exógenas por substâncias químicas, incluindo agrotóxicos e metais pesados; sífilis adquirida; e Síndrome do Corrimento Uretral Masculino e Feminino.

QUESTÃO 26

A.O. 30 anos, feminina, natural de Pernambuco, operadora de máquina em câmara fria de uma empresa de laticínios, procura atendimento médico com episódio súbito de resfriamento dos dedos das mãos associado a palidez de extremidades(bilateral) e bem demarcadas, ocorrendo apenas quando está em uma temperatura muito baixa, após aquecimento das mãos evolui com eritema. Nega história de doenças prévias e uso de medicamentos. Exame físico sem alterações significativas. Exame laboratorial foi negativo para anticorpos antinucleares e velocidade de hemossedimentação. Qual a provável hipótese diagnóstica?

- (A) fenômeno de Reynaud.
- (B) Acrocianose.
- (C) Estresse mecânico repetido do nervo da mão.
- (D) Síndrome de Sjogren.
- (E) Esclerodermia.

**QUESTÃO 27**

As pápulas de Gottron sinal de Gottron são manifestações cutâneas patognomônicas da

- (A) artrite reumatoide.
- (B) dermatomiosite.
- (C) anemia falciforme.
- (D) distrofia muscular.
- (E) sarcoidose.

QUESTÃO 28

Segundo o Ministério da Saúde (manual técnico-2006) a rotina de exames complementares no pré-natal de baixo risco inclui uma diversidade de exames. Assinale a alternativa INCORRETA.

- (A) Dosagem de hemoglobina e hematócrito na primeira consulta do pré – natal.
- (B) Sorologia para sífilis (VDRL) na primeira consulta e repetir próximo a 30 semanas de gestação.
- (C) Exame sumário de urina (tipo I) e cultura, repetir próximo a 30 semanas de gestação.
- (D) Sorologia anti – HIV, com consentimento da mulher após o “aconselhamento pré – teste”. Repetir próximo a 30 semanas de gestação, sempre que possível.
- (E) Sorologia para toxoplasmose, onde houver disponibilidade.

QUESTÃO 29

As síndromes hemorrágicas mais frequentes da primeira metade da gestação são:

- (A) placenta previa e descolamento prematuro da placenta.
- (B) mola hidatiforme e placenta prévia.
- (C) neoplasia trofoblástica gestacional benigna e descolamento prematuro de placenta.
- (D) abortamento, descolamento cório-amniótico e gravidez ectópica.
- (E) pré-eclampsia e eclampsia.

QUESTÃO 30

O estadiamento do câncer de mama é baseado na classificação TNM (T: tumor, N: linfonodo, M: metástase). Qual o estadiamento de uma mulher apresentando: T0, N2 e M0?

- (A) Estádio I.
- (B) Estádio IIa.
- (C) Estádio IIb.
- (D) Estádio IIIa.
- (E) Estádio IIIb.

QUESTÃO 31

Analise as assertivas e assinale a alternativa que aponta as corretas. São indicações atualmente recomendadas para a monitorização ambulatorial da pressão arterial (MAPA):

- I. avaliar suspeita de “hipertensão do jaleco branco”.
- II. excluir o efeito do jaleco branco em paciente com hipertensão clinicamente refratária.
- III. prevenir o tratamento excessivo da hipertensão em pacientes idosos.
- IV. avaliar a suspeita de uma normotensão de jaleco branco ou hipertensão noturna.
- V. avaliar a eficácia da terapia farmacológica durante o período total de 24 horas.
- VI. ajudar no diagnóstico e no tratamento da hipotensão (induzida por drogas ou devido a uma falência autonômica).

- (A) Apenas I e III.
(B) Apenas II e IV.
(C) Apenas I, III e VI.
(D) Apenas III, IV, V e VI.
(E) I, II, III, IV, V e VI.

QUESTÃO 32

Segundo o Ministério da Saúde, no 15 mês de vida de uma criança saudável, são indicadas as seguintes vacinas:

- (A) Hepatite B e vacina oral polivalente.
(B) Febre amarela.
(C) Tríplice bacteriana e tríplice viral.
(D) Tríplice bacteriana, vacina oral polivalente e meningocócica C.
(E) Vacina pneumocócica 10, vacina oral polivalente e vacina oral de rotavírus humano.

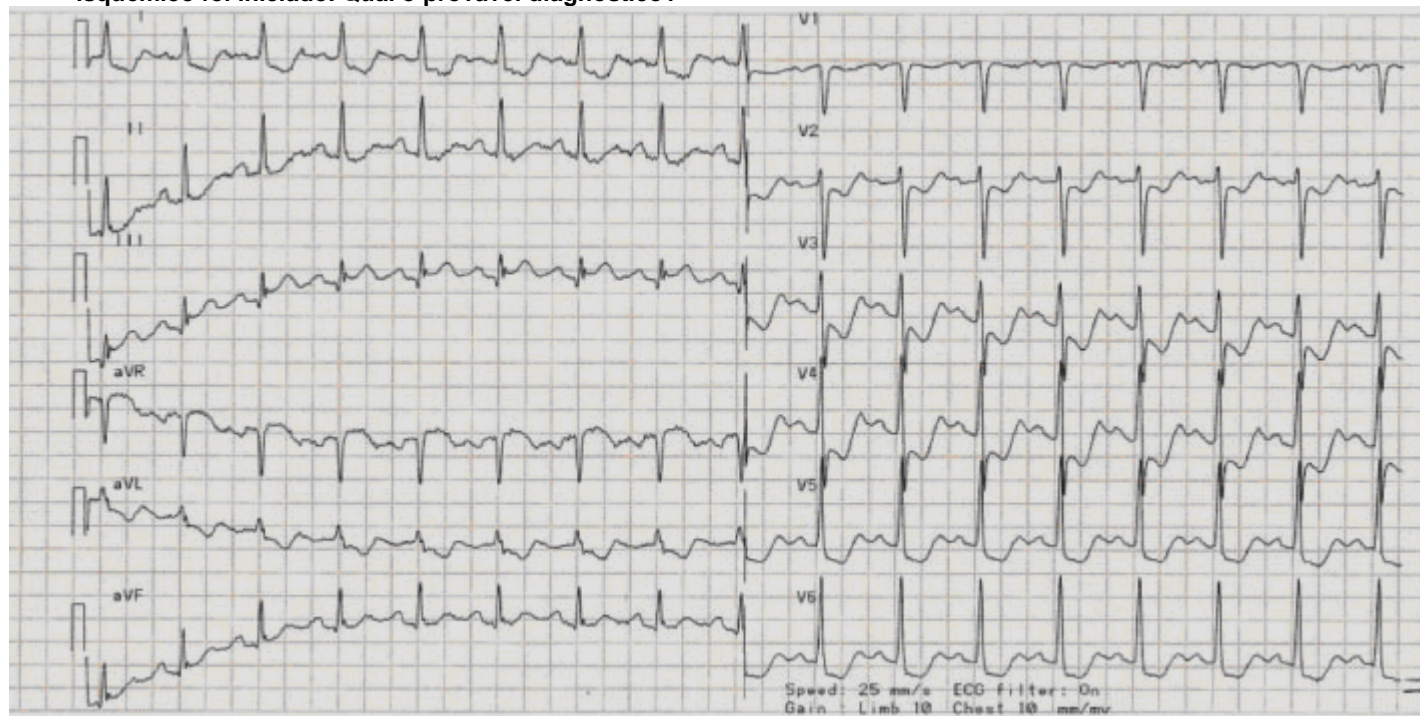
QUESTÃO 33

Relacionado ao câncer cérvico-uterino, assinale a alternativa INCORRETA.

- (A) O prognóstico no câncer de colo uterino depende grandemente da extensão da doença no momento do diagnóstico, estando sua mortalidade fortemente associada ao diagnóstico tardio e em fases avançadas.
- (B) Todos os tipos de HPV estão associados com câncer cervical e 3 tipos (18, 31 e 45) respondem por 80% de todos os casos.
- (C) O carcinoma, de colo uterino, é uma das neoplasias mais comuns em mulheres em todo o mundo. No Brasil, esta neoplasia é a quarta causa de morte por câncer em mulheres, sendo o tipo mais comum em algumas áreas menos desenvolvidas do país.
- (D) Estudos epidemiológicos mostram que o maior fator de risco para o desenvolvimento de carcinomas do colo pré-invasivos e invasivos é a infecção pelo papilomavírus (HPV), com o agente sendo identificado em até 99,7% dos espécimes de câncer cervical.
- (E) Em adição ao teste de Papanicolaou, novas tecnologias têm se juntado ao arsenal diagnóstico disponível para a detecção precoce deste tipo de neoplasia, entre as quais se incluem a citologia em meio líquido e os testes para detecção do HPV por captura híbrida.

QUESTÃO 34

A.A., 65 anos, sexo feminino, com histórico de hipertensão arterial, chegou ao Pronto Atendimento com dor torácica opressiva, contínua, em repouso, com intensidade de 7/10, irradiando para o pescoço, que aparecia após estresse emocional. Após a realização de testes sanguíneos e eletrocardiograma (ECG) o tratamento convencional anti-isquêmico foi iniciado. Qual o provável diagnóstico?



- (A) Embolia Pulmonar.
- (B) Angina microvascular.
- (C) Angina de Prinzmetal.
- (D) Intoxicação por cocaína.
- (E) Tireotoxicose.

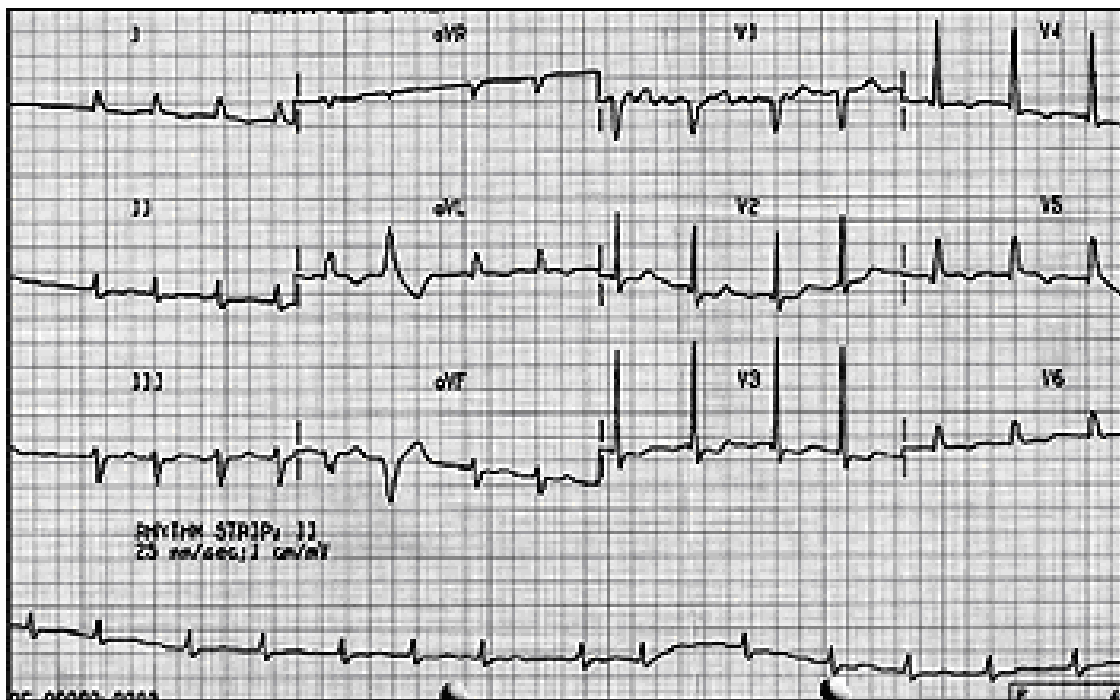
QUESTÃO 35

A avaliação do paciente com síndrome coronariana aguda requer não somente o estabelecimento do diagnóstico, mas também a avaliação do risco a curto prazo de complicações que demandam cuidado intensivo. Classifique o risco: dor torácica em repouso prolongada e continuada maior que 20 minutos.

- (A) Alto risco.
- (B) Risco intermediário.
- (C) Risco intermediário progressivo.
- (D) Risco intermediário com alta probabilidade.
- (E) Baixo risco.

QUESTÃO 36

Paciente 83 anos procurou atendimento médico com queixa de dor torácica há 2 (dois) dias, é portador de hipertensão arterial de longa data, em uso irregular da medicação. A imagem é sugestiva de



- (A) Infarto Agudo do Miocárdio em evolução de parede ínfero-dorsal.
- (B) Infarto Agudo do Miocárdio de parede ínfero-anterior.
- (C) Infarto Agudo do Miocárdio de parede lateral.
- (D) Infarto Agudo do Miocárdio de parede anterior.
- (E) Infarto Agudo do Miocárdio Antero-lateral.

QUESTÃO 37

São contra-indicações relativas para a terapia trombolítica:

- (A) Neoplasma intracraniano ou medula espinhal.
- (B) Diátese hemorrágica (menstruação excluída).
- (C) dissecção de aorta suspeita ou diagnosticada.
- (D) AVCs no último ano.
- (E) Hipertensão grave descontrolada, (> 180/110 mmHg).

QUESTÃO 38

São contra indicações absolutas do transplante de pulmão.

- (A) Estado nutricional ruim (<70% ou > 130% do peso corporal ideal).
- (B) Osteoporose sintomática.
- (C) Malignidade ativa recente.
- (D) Necessidade de ventilação invasiva.
- (E) Uso de corticosteróides em altas doses (> 20 mg de prednisona diariamente).

QUESTÃO 39

F.F., 14 anos, sexo masculino, é levado ao ambulatório médico com quadro súbito de febre alta iniciada há 2 dias, cefaleia frontal de forte intensidade, mialgia intensa com predomínio em membros inferiores e região lombosacra, mal estar geral e sintomas respiratórios associados (tosse seca e odinofagia). Exame físico pouco expressivo, discreto enantema em orofaringe e discretos roncospulmonares. Realizado hemograma que não evidenciou alterações. Qual a provável hipótese diagnóstica?

- (A) Dengue.
- (B) Gripe.
- (C) Resfriado.
- (D) Meningite.
- (E) Leptospirose.

QUESTÃO 40

A doença diarreica aguda (DDA) é uma síndrome causada por diferentes agentes etiológicos (bactérias, vírus e parasitos), cuja manifestação predominante é o aumento do número de evacuações, com fezes aquosas ou de pouca consistência. No geral, é auto-limitada, com duração de 2 a 14 dias. Relacionado a definição de casos e surtos analise as assertivas e assinale a alternativa que aponta as corretas.

- I. Caso de DDA : Paciente com diminuição da consistência das fezes e/ou mais de 3 evacuações de fezes amolecidas ou aquosas/dia, acompanhada ou não de vômitos, febre e dor abdominal, presença de muco e/ou sangue nas fezes, com duração de até 14 dias, com ou sem desidratação.
- II. Caso novo DDA: É considerado caso novo quando, após a normalização da função intestinal por um período de 48 horas, o paciente apresentar diarreia novamente.
- III. Caso suspeito de Rotavírus: Criança menor de cinco anos, com diagnóstico DDA, que tenha recebido soro de reidratação por meio endovenoso (Plano C de tratamento), que resida no estado de atendimento, independente do estado vacinal contra o rotavírus.
- IV. Caso suspeito de Rotavírus em situação de surto: Criança menor de cinco anos, com suspeita diagnóstica de DDA, que resida no estado de atendimento, independente do plano de tratamento utilizado e do estado vacinal contra o rotavírus.
- V. Surto de DDA: A ocorrência de, no mínimo, seis casos com o mesmo quadro clínico, após ingestão do mesmo alimento ou água da mesma origem caracteriza-se como surto de doença transmitida por alimento.

- (A) Apenas I e V.
- (B) Apenas III, IV e V.
- (C) Apenas I, III, IV e V.
- (D) Apenas I, II, III e IV.
- (E) I, II, III, IV e V.