



# TRIBUNAL DE JUSTIÇA DO ESTADO DO ESPÍRITO SANTO



## Caderno de Provas Objetivas

### Leia com atenção as instruções abaixo.

- 1 Confira atentamente se os seus dados pessoais e os dados do cargo para o qual você concorre (nome, área e especialidade, quando for o caso), transcritos acima, estão corretos e coincidem com o que está registrado em sua folha de respostas. Confira também o seu nome e os dados do cargo para o qual você concorre (nome, área e especialidade, quando for o caso) em cada página numerada deste caderno de provas. Em seguida, verifique se ele contém a quantidade de itens indicada em sua folha de respostas. Caso o caderno esteja incompleto, tenha qualquer defeito ou apresente divergência quanto aos seus dados pessoais ou aos dados do cargo para o qual você concorre, solicite ao fiscal de sala mais próximo que tome as providências cabíveis, pois não serão aceitas reclamações posteriores nesse sentido.
- 2 Quando autorizado pelo chefe de sala, no momento da identificação, escreva, no espaço apropriado da folha de respostas, com a sua caligrafia usual, a seguinte frase:

O descumprimento dessa instrução implicará a anulação das suas provas e a sua eliminação do concurso.

- 3 Durante a realização das provas, não se comunique com outros candidatos nem se levante sem autorização de fiscal de sala.
- 4 Na duração das provas, está incluído o tempo destinado à identificação — que será feita no decorrer das provas — e ao preenchimento da folha de respostas.
- 5 Ao terminar as provas, chame o fiscal de sala mais próximo, devolva-lhe a sua folha de respostas e deixe o local de provas.
- 6 A desobediência a qualquer uma das determinações constantes em edital, no presente caderno ou na folha de respostas poderá implicar a anulação das suas provas.

### OBSERVAÇÕES

- Não serão conhecidos recursos em desacordo com o estabelecido em edital.
- Informações adicionais: telefone 0(XX) 61 3448-0100; Internet – www.cespe.unb.br.
- É permitida a reprodução deste material apenas para fins didáticos, desde que citada a fonte.



NÍVEL  
MÉDIO

TARDE

CONCURSO PÚBLICO

- De acordo com o comando a que cada um dos itens a seguir se refira, marque, na **folha de respostas**, para cada item: o campo designado com o código **C**, caso julgue o item **CERTO**; ou o campo designado com o código **E**, caso julgue o item **ERRADO**. A ausência de marcação ou a marcação de ambos os campos não serão apenas, ou seja, não receberão pontuação negativa. Para as devidas marcações, use a **folha de respostas**, único documento válido para a correção das suas provas objetivas.
- Nos itens que avaliam conhecimentos de informática, a menos que seja explicitamente informado o contrário, considere que todos os programas mencionados estão em configuração padrão, em português. Considere também que não há restrições de proteção, de funcionamento e de uso em relação aos programas, arquivos, diretórios, recursos e equipamentos mencionados.

## CONHECIMENTOS BÁSICOS

1 Desde 2009, a China assumiu a posição de maior  
parceiro comercial do Brasil em valores transacionados — o  
segundo lugar é ocupado pelos Estados Unidos da América  
4 (EUA), posto já ameaçado pelo terceiro, a Argentina. As  
exportações deram um salto, mas as importações cresceram  
relativamente até mais, de modo que o saldo comercial em  
7 favor do Brasil acabou permanecendo inalterado, no patamar  
de 5 bilhões de dólares.

O Brasil exporta para a China matérias-primas e  
10 produtos básicos, tais como minério de ferro, soja em grão e  
petróleo cru. E vem importando bens intermediários e produtos  
acabados, entre os quais se destacam os relacionados a  
13 incrementos de produção e melhorias na infraestrutura  
(máquinas e equipamentos, navios, trens de passageiros etc.).  
Embora o consumidor brasileiro já observe nas prateleiras das  
16 lojas muitos produtos *made in China* (ficando até com a  
sensação de que estão dominando o mercado), esses bens ainda  
representam aproximadamente 10% do total das importações  
19 feitas daquele país.

O Globo. Editorial, 20/2/2011 (com adaptações).

Em relação às ideias e estruturas linguísticas do texto acima, julgue os itens a seguir.

- 1 O termo “Embora” (ℓ.15) confere à oração em que ocorre a noção de condição.
- 2 Em “de que estão dominando o mercado” (ℓ.17), o emprego da preposição “de” justifica-se pela presença do termo “sensação”, que exige complemento regido por essa preposição.
- 3 Subentende-se das informações do texto que o comércio entre o Brasil e a Argentina está crescendo.
- 4 A ampliação das exportações brasileiras para a China aumentou o saldo comercial em favor do Brasil.
- 5 O emprego da vírgula logo após “ferro” (ℓ.10) justifica-se por isolar elementos de mesma função sintática, componentes de uma enumeração.

1 A China assumiu o papel de locomotiva da economia mundial. A demanda chinesa é hoje fator preponderante na determinação dos preços da imensa maioria dos produtos transacionados no planeta.

4 A China se transformou em uma espécie de fábrica do mundo. É um dragão econômico difícil de ser batido, já que  
7 produz em grande escala e a custos reduzidos. Não é possível competir com os chineses de maneira ingênua, pois o sistema político do país permite que as autoridades restrinjam o funcionamento dos seus mercados domésticos quando isso já não lhes interessa.

Idem. *Ibidem*. (com adaptações).

Com base no texto acima, julgue os itens que se seguem.

- 6 Prejudica-se a correção gramatical do período e a coerência textual caso se substitua o termo “pois” (ℓ.8) por qualquer um dos seguintes: porquanto, porque, uma vez que.
- 7 A estrutura “não lhes interessa” (ℓ.11) corresponde a **não interessa a elas**, estando o elemento de coesão textual “lhes” empregado em referência a “as autoridades” (ℓ.9).
- 8 A expressão “dragão econômico difícil de ser batido” (ℓ.6), empregada em sentido conotativo, confere ao texto tom de informalidade.
- 9 Mantém-se a correção gramatical do período ao se substituir “se transformou” (ℓ.5) por **transformou-se**.

Considerando que os fragmentos incluídos nos itens seguintes, na ordem em que são apresentados, são partes sucessivas de um texto adaptado do **Jornal do Commercio** (PE) de 20/2/2011, julgue-os quanto à correção gramatical.

- 10 Tratando essas duas lições como os fundamentos para a compreensão do que hoje está sendo considerado nos mais altos escalões da República, fica claro a urgência de uma prestação jurisdicional mais célere, para arquivar definitivamente, a imagem de uma instituição que contradiz sua destinação, fazendo-se lenta e sem efetividade.
- 11 Sempre que está na ordem do dia discutir um dos serviços públicos mais importantes — a prestação jurisdicional —, é inevitável lembrar Rui Barbosa e às expressões em que deixou sintetizada à essência desse serviço público.
- 12 Duas dessas expressões mais marcantes nos remetem a uma nova etapa que se inauguram no sentido de modernizar a justiça brasileira através de um pacto republicano. Dizia Rui Barbosa que “a majestade dos tribunais assenta na estima pública” e que “justiça atrasada é injustiça qualificada e manifesta”.

1 Voltou a tramitar na Câmara dos Deputados projeto  
de lei que permite a divulgação da imagem e de informações,  
em livros biográficos, de pessoas de notoriedade pública.  
4 O crescente número de ações judiciais abertas por parentes dos  
biografados contra editoras e autores de biografias, seja para  
pedir compensação financeira a título de ressarcimento por  
7 dano moral, seja com o objetivo de tirar livros de circulação,  
compromete a liberdade de expressão e o direito à informação.

Esse problema ganhou vulto nos últimos anos.  
10 Alegando que a Constituição Federal garante a imagem e a  
intimidade das pessoas, o cantor Roberto Carlos conseguiu, em  
2007, que a justiça mandasse retirar das livrarias um livro  
13 escrito por um admirador que relatava sua vida familiar e sua  
trajetória artística. Em 2008, a justiça também mandou retirar  
do mercado a primeira biografia completa de João Guimarães  
16 Rosa.

É fundamental à sociedade conhecer sua história. As  
biografias de pessoas de interesse público têm um papel muito  
19 importante nesse sentido. A soma de cada uma das histórias  
dessas personagens é que escreve a história de um povo e de  
uma nação. Na realidade, enquanto perdurar a legislação em  
22 vigor, todos perdem — o autor, o personagem e os leitores.  
Garantir à sociedade o acesso a informações sobre figuras  
públicas — sem impedir, é claro, que biógrafos possam ser  
25 acionados judicialmente, caso cometam injúria ou difamação  
— é forma de preservar direitos fundamentais e assegurar a  
livre circulação de ideias, dois princípios vitais para as  
28 sociedades abertas e democráticas.

O Estado de S.Paulo. Editorial, 20/2/2011 (com adaptações).

Em relação às ideias do texto acima e às estruturas nele  
empregadas, julgue os itens subsequentes.

- 13 Entre os argumentos utilizados no texto para a liberação de  
informações sobre pessoas de notoriedade pública em livros  
biográficos, incluem-se o direito à liberdade de expressão e à  
informação, o de se conhecer a história do povo e da nação e  
o de livre circulação de ideias na democracia.
- 14 As palavras “Câmara”, “biográficos” e “pública” recebem  
acentuação gráfica em decorrência de regras de acentuação  
diferentes.
- 15 O vocábulo “seja” (ℓ.5 e 7), empregado em ambas as  
ocorrências como conjunção coordenativa alternativa, confere  
às orações em que ocorre a noção de possibilidade pela qual se  
pode optar.
- 16 A expressão “Esse problema” (ℓ.9) é elemento coesivo que  
retoma o antecedente “pedir compensação financeira a título de  
ressarcimento por dano moral” (ℓ.6-7).
- 17 De acordo com o texto, já está assegurada por lei a divulgação  
da imagem e de informações, em livros biográficos, de pessoas  
de notoriedade pública.
- 18 A direção argumentativa do texto indica que o seu autor é  
favorável à divulgação da imagem e de informações, em livros  
biográficos, de pessoas de notoriedade pública.

Cada um dos itens seguintes apresenta um fragmento de  
correspondência oficial, seguido de uma proposta de classificação  
(entre parênteses) desse fragmento quanto ao tipo de  
correspondência a que pertence. Julgue-os quanto à correção  
gramatical e à classificação proposta.

- 19 Em complemento as informações transmitidas pelo Ofício  
n.º 535, de 20 de janeiro último, informo que a Conferência  
Regional sobre o Clima vai ser no auditório da Faculdade de  
Tecnologia da Universidade YY, no *Campus* Universitário ZZ,  
no dia 25 e 26 de março de 2011, a partir de, mais ou menos,  
nove horas da manhã. (Ofício)
- 20 Aos vinte e um dias do mês de fevereiro de dois mil e onze, às  
onze horas, reuniu-se, no salão de reuniões do Tribunal de  
Justiça do Estado XX, o Conselho de Justiça, com a presença  
de todos os seus membros, para apreciar as mudanças  
sugeridas para o regimento interno desse tribunal. Após a  
leitura da ata da reunião anterior, o presidente do Conselho deu  
início às discussões. (Ata)

Acerca da violência que se verifica no México nos últimos anos,  
julgue os itens a seguir.

- 21 A violência no México vem aumentando desde dezembro de  
2006, quando o presidente Felipe Calderón tomou posse e  
enviou às ruas cerca de 100 mil militares e policiais para  
combater o narcotráfico.
- 22 O governo norte-americano admitiu que parcela considerável  
da violência ocorrida no México relaciona-se ao consumo de  
drogas em território dos Estados Unidos da América (EUA).
- 23 Nos últimos quatro anos, a violência no México resultou em,  
aproximadamente, 30 mil óbitos.

Um dos acontecimentos que marcaram o ano de 2010 foi a  
disseminação de informações pelo sítio Wikileaks, que tornou  
conhecido internacionalmente seu fundador, Julian Assange. Acerca  
desse assunto, julgue os itens seguintes.

- 24 Uma das polêmicas que envolvem Julian Assange é o fato de  
ele ter sido indiciado por estupro pela justiça da Suécia.
- 25 O ex-presidente do Brasil Luiz Inácio Lula da Silva, em seu  
mandato, condenou veementemente as ações de Julian  
Assange, recomendando que ele fosse entregue às autoridades  
norte-americanas e julgado pela divulgação de informações.
- 26 O sítio Wikileaks trabalha em parceria com empresas da mídia  
tradicional, tais como os jornais **The New York Times**, dos  
EUA, e **The Guardian**, do Reino Unido.
- 27 Julian Assange, ex-diplomata norte-americano, é responsável  
pela publicação de documentos secretos relacionados à guerra  
do Iraque.
- 28 A principal crítica que recai sobre o sítio Wikileaks refere-se  
ao fato de as informações por ele divulgadas envolverem  
apenas os EUA, não atingindo sequer os aliados desse país.

Acerca da violência que se verifica no Rio de Janeiro e das ações policiais contra gangues de traficantes e milícias que ocorreram nos morros cariocas ao longo do ano de 2010, julgue os itens que se seguem.

- 29 Um dos marcos simbólicos da ocupação dos morros por forças do Estado foi o hasteamento da bandeira do Brasil em ponto estratégico do Complexo do Alemão.
- 30 Ao final do mês de novembro, policiais apoiados por tropas federais invadiram e ocuparam a Vila Cruzeiro e o Complexo do Alemão.
- 31 O mês de novembro foi marcado por diversos ataques criminosos e arrastões, que resultaram em incêndios envolvendo vários veículos na cidade do Rio de Janeiro.
- 32 Depois da instalação de uma unidade de polícia pacificadora no morro do Alemão, em agosto de 2010, iniciaram-se os ataques dos criminosos.
- 33 Somente após a saída dos traficantes do morro do Alemão foi possível a realização das primeiras obras de infraestrutura pelo Estado nesse território.

Com relação ao projeto de construção do trem de alta velocidade em território brasileiro, julgue os próximos itens.

- 34 Campinas – SP foi excluída do rol de cidades a serem ligadas pelo trem de alta velocidade, em razão dos altos custos — maiores que os previstos — que a abrangência dessa cidade resultaria ao projeto.
- 35 Em dezembro de 2010, o leilão para a escolha do grupo responsável pela construção do trem de alta velocidade foi adiado, a despeito dos diversos consórcios inscritos, que incluíam empresas nacionais e estrangeiras.

Se o produto das idades, em anos, de 3 irmãos é igual a 22, e se o irmão mais novo se chama Fernando, então

- 36 o irmão mais velho tem mais de 12 anos de idade.
- 37 a soma das idades dos 3 irmãos é inferior a 20 anos.

Na divisão de R\$ 19.000,00 entre André, Beatriz e Celso, a quantia que coube a Beatriz corresponde a  $\frac{2}{5}$  do que sobrou depois de ser retirada a parte de Celso e antes de ser retirada a parte de André; a quantia que Celso recebeu corresponde a  $\frac{3}{5}$  do que sobrou depois de ser retirada a parte de Beatriz e antes de ser retirada a parte de André. Nessa situação, julgue os itens seguintes.

- 38 Celso recebeu menos de R\$ 8.500,00.
- 39 André recebeu mais que Beatriz.

Alberto, Bruno, Sérgio, Janete e Regina assistirão a uma peça de teatro sentados em uma mesma fila, lado a lado. Nessa situação, julgue os itens subsequentes.

- 40 Caso Janete e Regina sentem-se nas extremidades da fila, então a quantidade de maneiras distintas de como essas 5 pessoas poderão ocupar os assentos é igual a 24.
- 41 A quantidade de maneiras distintas de como essas 5 pessoas poderão ocupar os assentos é igual a 120.
- 42 Considere que Sérgio e Janete sentem um ao lado do outro. Nesse caso, a quantidade de maneiras distintas de como as 5 pessoas poderão ocupar os assentos é igual a 48.

Nas retas paralelas,  $R$  e  $S$ , que distam 10 cm uma da outra, marcaram-se 4 pontos na reta  $R$  e 5 pontos na reta  $S$ ; dois pontos adjacentes em uma mesma reta distam 7 cm um do outro. Julgue os itens que se seguem, acerca dos triângulos cujos vértices são escolhidos entre esses 9 pontos.

- 43 Nenhum desses triângulos tem área superior a  $138 \text{ cm}^2$ .
- 44 A quantidade máxima de triângulos distintos que podem ser formados a partir desses 9 pontos é igual a 60.
- 45 Todos esses triângulos têm área superior a  $32 \text{ cm}^2$ .
- Entre 3 mulheres e 4 homens, 4 serão escolhidos para ocupar, em uma empresa, 4 cargos de igual importância. Julgue os itens a seguir, a respeito das possibilidades de escolha dessas 4 pessoas.
- 46 A proposição “Se 2 mulheres e 2 homens forem os escolhidos, então a quantidade de maneiras distintas de se ocupar os cargos é igual a 12” é uma proposição falsa.
- 47 A proposição “Se todas as mulheres forem escolhidas, então a quantidade de escolhas distintas para a ocupação das vagas é igual a 3” é uma proposição verdadeira.

Célia e Melissa são candidatas ao cargo de presidente de uma empresa. A escolha será decidida na assembleia de acionistas e cada acionista poderá votar nas duas candidatas, em apenas uma ou em nenhuma delas. Uma pesquisa entre os 100 acionistas da empresa revelou a seguinte tendência:

- 16 acionistas não votariam em nenhuma dessas 2 candidatas;
- 28 acionistas votariam apenas em Melissa;
- 65 acionistas votariam apenas em Célia ou apenas em Melissa.

Nesse caso, escolhendo-se um acionista ao acaso, a probabilidade de ele votar

- 48 apenas em Célia é inferior a 0,4.
- 49 nas duas candidatas é igual a 0,2.
- 50 em Melissa é superior a 0,45.

RASCUNHO



## CONHECIMENTOS ESPECÍFICOS

Com referência à arquitetura de computadores, julgue os itens seguintes.

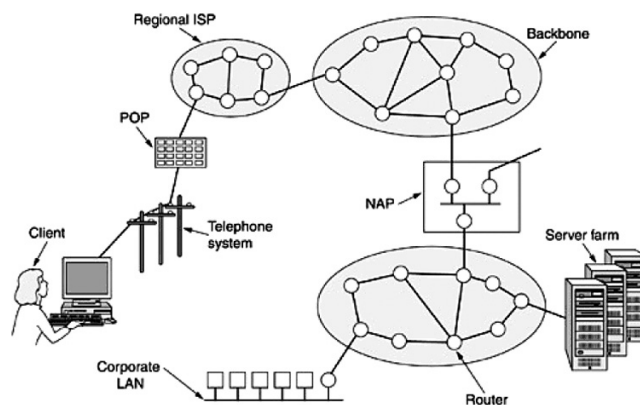
- 51 Diferentemente do padrão SATA, o SAS (*Serial Attached SCSI*), um barramento serial, possui um custo reduzido, sendo, por essa razão, padrão nos *desktops*.
- 52 O Firewire 800 é um barramento serial similar ao USB, embora seja mais rápido que este.
- 53 Em razão de os processadores modernos lançados no mercado trabalharem com frequências de *clock* cada vez mais elevadas, a dissipação térmica tornou-se uma preocupação, visto que, quanto maior a frequência de *clock* utilizada, maior o calor produzido. Esse comportamento desencadeia uma necessidade, a de se utilizar um sistema de refrigeração mais aprimorado, o que, conseqüentemente, onera o custo do computador. Nessa situação, uma solução simples e barata é a utilização da denominada pasta térmica, que, aliada ao uso de um *cooler* adequado ao modelo de processador instalado, pode ajudar a amenizar o problema de superaquecimento no processador.

Acerca de instalação, configuração e suporte dos sistemas operacionais Windows XP/Seven, Windows 2003/2008 Server e Linux (RedHat e Suse), julgue os itens que se seguem.

- 54 No Linux, os aplicativos e outros componentes ficam instalados dentro do diretório `/boot`, enquanto os arquivos dos usuários ficam armazenados no diretório `/usr`.
- 55 No Windows XP, as permissões de compartilhamento são acumulativas, de modo que, caso um usuário pertença a mais de um grupo e os grupos necessitem acessar um mesmo compartilhamento, esse usuário possuirá a soma das permissões.
- 56 Nos servidores com Windows 2003/2008 Server, é possível ativar o uso de quotas para novos usuários, limitando, assim, o volume de espaço em disco que cada usuário pode usar. A utilização desse procedimento é eficaz em redes com muitos usuários, a fim de racionalizar o uso do espaço disponível e evitar que um único usuário ocupe a maior parte do espaço em disco em detrimento de outros.

Com relação à instalação, à configuração e ao suporte de aplicativos, julgue os itens a seguir.

- 57 Caso se deseje reduzir o tamanho de um arquivo no Linux, é suficiente utilizar o *software* de compactação TAR.
- 58 O BrOffice.org possui código fechado, assim como o Microsoft Office, embora seja considerado *software* livre.
- 59 Entre os recursos do Outlook Express, inclui-se o que define regras de recebimento de mensagens, possibilitando informar condições e ações.
- 60 Um dos recursos do Internet Explorer 8 é o SmartScreen, que auxilia na detecção de sítios de *phishing* e sítios que distribuem *software* mal-intencionados, também denominados *malwares*.
- 61 Ao passo que, na configuração de contas no Thunderbird, é necessário informar o servidor de Squid, na configuração do Outlook Express, é necessário informar o servidor de SMTP.



Considerando a figura acima e os conceitos relacionados a rede de dados, julgue os itens subsecutivos.

- 62 O Router tem a função de realizar a comunicação entre as máquinas que estão em uma mesma rede.
- 63 A função do Backbone é criar uma área de segurança que faça uma divisão dos serviços por níveis de criticidade.
- 64 Na figura acima, é ilustrada a estrutura geral de componentes que integram a Internet, representando-se desde o computador do cliente até o servidor do provedor de serviços.
- 65 A representação indicada por Corporate LAN é um exemplo de topologia de barramento de rede multiponto em que todos os dispositivos conectam-se por um cabo comum ou por *links* de comunicação.

Com relação às práticas de manutenção de equipamentos de informática, julgue os próximos itens.

- 66 Em geral, impressoras de menor porte utilizam *bluetooth* e as multifuncionais, que comumente atendem diversas máquinas, utilizam o *wi-fi*. Para se instalar impressoras *bluetooth*, deve ser verificado se o adaptador *bluetooth* está conectado ao computador, bem como se está ligado, e se a impressora *bluetooth* está ligada. Nessa instalação, pode ser ainda necessário remover a conexão do adaptador com a impressora *bluetooth* e, em seguida, tentar detectá-la novamente por meio do assistente para Adicionar Impressora.
- 67 Para a instalação de impressora *deskjet*, é necessário, e suficiente, realizar as conexões corretas dos cabos e ligar o computador, já que o reconhecimento e a inicialização de um novo *hardware* são feitos de forma automática pelo recurso *plug and play* ou, ainda, PnP.
- 68 A execução periódica do desfragmentador de disco é uma prática que permite eliminar os arquivos desnecessários do computador e gerar, dessa forma, mais espaço em disco.
- 69 Sabendo-se que, durante a operação normal do computador, diversos arquivos desnecessários são criados, o que acaba ocupando espaço em disco e até afetando o desempenho do sistema, uma forma de melhorar o desempenho de um computador que utiliza o sistema operacional Windows XP consiste em deletar os arquivos existentes nas pastas `C:\WINDOWS\Prefetch` e `C:\WINDOWS\Temp`.

Julgue os seguintes itens, relativos a noções de governança de tecnologia da informação (TI) e de boas práticas de TI.

- 70 A gestão de demandas consiste em um processo do ITIL versão 3 que descreve os serviços, em termos de valor para o negócio, e define as necessidades do negócio e as soluções do provedor para essas necessidades. Além desses aspectos, esse processo possibilita a comparação dos serviços de diversos provedores, com base em sua descrição e seu valor.
- 71 O livro de estratégia de serviço, que consiste no núcleo de condução das atividades do ITIL versão 3, é o livro que norteia os demais livros (desenho de serviço, transição de serviço e operação de serviço). Já o livro denominado melhoria contínua de serviço abrange todos os processos.
- 72 A governança de TI, de responsabilidade da equipe técnica de TI, compõe-se da estrutura organizacional, dos processos e das lideranças, e tem por objetivo garantir que a TI sustente as estratégias e os objetivos da organização, bem como auxilie na sua execução.
- 73 As recomendações de gerenciamento do CobiT com orientação no modelo de maturidade em governança auxiliam os gerentes de TI no cumprimento de seus objetivos, de forma alinhada com os objetivos da organização.

Acerca de gerenciamento de projetos, julgue os itens subsequentes.

- 74 Enquanto a gestão de projeto aplica-se ao desenvolvimento de sistema, o ITIL aplica-se aos serviços prestados pela TI.
- 75 O gerente de projeto é o responsável por acompanhar e executar as atividades da equipe, uma vez que sua função principal é participar diretamente dos resultados produzidos.

Com relação a gerenciamento de processos, julgue os itens a seguir.

- 76 O fluxo de processos de negócio e suas atividades, representados por meio de uma linguagem gráfica, produto resultante do mapeamento de processos, é chamado de mapa de processo.
- 77 As técnicas necessárias para se realizar o mapeamento de processos de negócio de uma empresa incluem, além das entrevistas e reuniões, a análise de indicadores, dos documentos e das políticas e a imersão em ambiente real para identificar a prática corrente de execução de atividades no dia a dia da organização.
- 78 Uma atividade é composta por um conjunto de processos necessários para se atingir um objetivo organizacional bem definido, com entradas e saídas específicas para cada processo.

Julgue os itens de 79 a 90, relativos a fundamentos de computação e linguagens de programação e desenvolvimento para a Web.

- 79 O operador lógico de disjunção (ou) é útil em tipos de análise para verificar se todos os valores são verdadeiros, o que, conseqüentemente, acarretará em todos os resultados serem também verdadeiros.
- 80 Uma estrutura de repetição possibilita executar um bloco de comando, repetidas vezes, até que seja encontrada uma dada condição que conclua a repetição.
- 81 O armazenamento do tipo FIFO (*first in, first out*) é encontrado na estrutura de dados do tipo pilha.

- 82 Na linguagem XML, o XML Schema é o documento apropriado para a definição de métodos, regras de validação dos documentos e suas restrições de conteúdo.
- 83 Derivada da linguagem Java, a Javascript é uma linguagem utilizada exclusivamente para navegadores *web*.
- 84 Na sintaxe de regra CSS, as regras podem ter uma ou mais propriedades, separadas por ponto e vírgula.
- 85 Em HTML, nas situações em que sejam utilizadas aplicações que requeiram hipertextos dinâmicos, é necessário um compilador. Esses hipertextos é que possibilitam *links* com páginas que possuam endereços que não sejam fixos.
- 86 Na programação orientada a objetos, o encapsulamento representa a ação em que diversas implementações de uma operação utilizam vários tipos de parâmetros diferentes.
- 87 Na linguagem Java, o Synchronize é um modificador utilizado para controlar a concorrência de processos de linguagem.
- 88 O IDE Eclipse é um ambiente de desenvolvimento exclusivo para a linguagem Java.
- 89 Na programação orientada a objetos, objetos que possuam operações que se comportem da mesma maneira, mesmo que possuam atributos diferentes, podem ser agrupados em uma mesma classe.
- 90 O JVM (Java Virtual Machine) é um interpretador que atribui portabilidade à linguagem Java, possibilitando, conseqüentemente, a sua execução em qualquer sistema operacional.

Com referência a engenharia de *software* e uso de UML para a modelagem de sistemas, julgue os itens subsequentes.

- 91 Verificação e validação são atividades da análise de *software*, necessárias para se identificar o que o *software* precisa executar, seguida de uma avaliação do usuário quanto às atividades definidas.
- 92 A modelagem que permite a identificação de funcionalidades, comportamento do sistema, ambiente, relações entre agentes e detalhe de requisitos funcionais é representada por meio de diagrama de sequência de atividades.
- 93 Os casos de uso devem ser definidos de tal forma que representem todas as situações possíveis de utilização do sistema que está sendo definido; opcionalmente, a descrição dos casos de uso pode ser feita por meio de cenários.
- 94 A linguagem de restrição de objetos, ou OCL, é utilizada para especificar restrições existentes em um modelo UML de sistema que esteja sendo projetado, como é o caso das precondições e pós-condições.
- 95 Entre as etapas do ciclo de vida de *software*, as menos importantes incluem a garantia da qualidade, o projeto e o estudo de viabilidade. As demais atividades do ciclo, como a implementação e os testes, requerem maior dedicação da equipe e são essenciais.
- 96 O teste de caixa-preta é utilizado quando uma nova versão do *software* está sendo lançada ou quando um novo ciclo de testes for necessário em paralelo ao desenvolvimento do mesmo.

Julgue os itens que se seguem, relativos a segurança no âmbito das tecnologias da informação (TIs).

- 97 Uma DMZ, ou rede de perímetro, representa um perímetro físico de isolamento de uma rede, geralmente protegendo uma rede externa por meio de uma VPN, sem necessidade de uso de *firewalls*, pois estes referem-se a perímetros lógicos.
- 98 Entre as principais ameaças ao ambiente de TI podem ser citadas a falta de política de segurança e a ausência de procedimentos de restauração do ambiente computacional em caso de indisponibilidade de serviços, além da falta de atualização do parque tecnológico de *hardware* e *software*.
- 99 O *smurf* é um exemplo de vírus de macro que, por meio de *ping*, envia mensagens de *broadcast* para todas as máquinas de uma rede, sobrecarregando ou indisponibilizando os serviços.
- 100 Uma vez emitidos, os certificados digitais não precisam ser renovados para assegurar o acesso ao ambiente computacional aos usuários que os possuam.

1 At the most basic level, a computer is something that receives zeroes and ones from either memory or an input device, combines them in some systematic way, and ships the results off to either memory or some output device — like a screen or speaker. An operating system, whether Windows, the Apple OS, Linux or any other, is a software that mediates between applications, like word processors and Web browsers, and those rudimentary bit operations. Like everything else, operating systems will have to be reimaged for a world in which computer chips have hundreds or thousands of cores.

Project Angstrom, an ambitious initiative to create tomorrow's computing systems from the ground up, funded by the U.S. Defense Department's Defense Advanced Research Projects Agency and drawing on the work of 19 MIT researchers and industry collaborators, is concerned with energy-efficient multicore computing at all levels, from chip architecture up to the design of programming languages. But at its heart is the development of a new operating system.

Internet: <web.mit.edu> (adapted).

Judge the following items according to the text above.

- 101 The word “either” (l.2) means **any one of two**.
- 102 The word **ship** in the fragment “ships the results off” (l.3-4) is the same as **send**.
- 103 The term “whether” (l.5) can be correctly replaced by **if**.
- 104 The U.S. Defense Department's Defense Advanced Research Projects Agency has funded a project which is concerned with energy-efficient multicore computing at all levels.
- 105 Developing a new operating system is the Angstrom Project main focus.

1 Today's world's societies are becoming more and more dependent on open networks such as the Internet, where commercial activities, business transactions and government services are realized. This has led to the fast development of new cyber threats and numerous information security issues, which are exploited by cyber criminals. The inability to provide trusted secure services in contemporary computer network technologies has a tremendous socio-economic impact on global enterprises as well as individuals.

Moreover, frequently occurring international frauds make it necessary to conduct investigations of facts across international borders. Such examinations are often subject to different jurisdictions and legal systems. The Internet has acted as an alternate avenue for the criminals to conduct their activities and launch attacks with relative anonymity.

This poses new challenges for law enforcement policies and requires the services of digital forensics to combat the increasing number of cybercrimes. Digital forensics is a recently emerged research area and has attracted the attention of computer professionals, law enforcement experts and practitioners. It is a multidisciplinary area that includes, for example, law, computer science, finance, networking, data mining and criminal justice. However, despite increased interest, the field still faces diverse challenges, most commonly related to the efficiency of the digital evidence processing and the resulting forensic procedures.

Internet: <www.oxfordjournals.org> (adapted).

Judge the following items according to the text above.

- 106 In line 6, the word “which” refers to “cyber criminals”.
- 107 The word “despite” (l.23) is synonymous with **furthermore**.
- 108 Governments all over the world have provided trusted secure services in contemporary computer network technologies.
- 109 Digital forensics is a recent multidisciplinary area which has attracted the attention of computer professionals, law enforcement experts and practitioners.
- 110 The services of digital forensics may increase the number of cybercrimes.

Com base nas disposições constantes na Constituição do Estado do Espírito Santo com suas atualizações, julgue os itens subsecutivos.

- 111 Desde que haja compatibilidade de horários, é permitida ao servidor público estadual a acumulação remunerada de dois cargos públicos técnicos ou científicos.
- 112 Entre os órgãos do Poder Judiciário, inclui-se o Conselho de Justiça Militar.
- 113 Compete ao Tribunal de Justiça do Estado do Espírito Santo processar e julgar, originariamente, o vice-governador do estado, pela prática de crime comum, ressalvada a competência específica da justiça eleitoral.
- 114 As informações relativas a gastos com publicidade dos órgãos públicos são de domínio interno e de caráter reservado.

Considerando a Lei Complementar Estadual n.º 234/2002, que dispõe sobre a organização do Poder Judiciário do Estado do Espírito Santo, e suas alterações, julgue os itens subsequentes.

- 115** No interesse da justiça e por determinação do Conselho Superior da Magistratura, o tribunal do júri poderá realizar reuniões extraordinárias em qualquer comarca.
- 116** O juiz de paz deve ser escolhido entre os aprovados em concurso público para juiz substituto.
- 117** É de competência do Conselho Superior da Magistratura processar e julgar os conflitos de competência entre juízes de primeiro grau e autoridades administrativas.

Tendo a Lei Complementar Estadual n.º 46/1994 e suas alterações como referências, julgue os itens seguintes.

- 118** Considere a seguinte situação hipotética.  
O servidor público João, em detrimento da dignidade de sua função pública, permitiu que um terceiro se beneficiasse de informação obtida em razão de seu cargo, e, com isso, obteve, dolosamente, proveito pessoal.  
Nessa situação hipotética, João cometeu transgressão passível de punição com a pena de demissão.
- 119** Regem-se pela referida lei os servidores públicos civis da administração direta e indireta do estado do Espírito Santo, de qualquer de seus poderes.
- 120** O servidor público estadual que praticar ato irregular poderá responder nas esferas civil, penal e administrativa, simultaneamente, uma vez que as instâncias são independentes entre si.