

COMPANHIA MUNICIPAL DE TRÂNSITO E URBANIZAÇÃO DE LONDRINA

CONCURSO PÚBLICO

12/06/2011

INSTRUÇÕES

1. Confira abaixo: seu nome, número de inscrição e emprego correspondente à sua inscrição. Assine no local indicado.
2. Verifique se os dados impressos no Cartão-Resposta correspondem aos seus. Em caso de irregularidade, comunique-a imediatamente ao Fiscal.
3. Não serão permitidos: empréstimos de materiais; consultas e comunicação entre os candidatos; uso de livros, apontamentos, relógios, aparelhos eletrônicos e, em especial, aparelhos celulares, os quais deverão ser desligados e colocados no saco plástico fornecido pelo Fiscal. O não cumprimento dessas exigências ocasionará a exclusão do candidato deste Concurso.
4. Aguarde o Fiscal autorizar a abertura do Caderno de Prova. Após a autorização, confira a paginação antes de iniciar a Prova.
5. Este Caderno de Prova contém 40 (quarenta) questões objetivas, cada qual com apenas 1 (uma) alternativa correta. No Cartão-Resposta, preencha, com tinta preta, o retângulo correspondente à alternativa que julgar correta para cada questão.
6. No Cartão-Resposta, anulam a questão: marcar mais de 1 (uma) alternativa em uma mesma questão; rasurar; preencher além dos limites do retângulo destinado a cada marcação. Não haverá substituição do Cartão-Resposta por erro de preenchimento.
7. Não são permitidas perguntas ao Fiscal sobre as questões da prova.
8. A duração desta prova será de **4 (quatro) horas**, já incluído o tempo para preenchimento do Cartão-Resposta.
9. Ao concluir a prova, permaneça em seu lugar e comunique ao Fiscal.
10. Aguarde autorização para devolver, em separado, o Caderno de Prova e o Cartão-Resposta, devidamente assinados.

--	--	--

Transcreva abaixo as suas respostas, dobre na linha pontilhada e destaque cuidadosamente esta parte.

.....
RESPOSTAS

01	02	03	04	05	06	07	08	09	10	11	12	13	14	15	16	17	18	19	20
21	22	23	24	25	26	27	28	29	30	31	32	33	34	35	36	37	38	39	40

O gabarito oficial provisório estará disponível no endereço eletrônico **www.cops.uel.br** a partir das 17 horas do dia 13 de junho de 2011.

Leia a tirinha e responda às questões 1 e 2.



(Disponível em: <www.meninomalquinho.com.br>. Acesso em: 17 fev. 2011.)

1 O Menino Maluquinho diz que é um fora-da-lei gramatical porque

- a) **cometeu erros de concordância verbal nas suas falas.**
- b) foi expulso por assustar uma amiga na aula de gramática.
- c) tirou notas baixas por problemas com a gramática.
- d) desistiu de tentar aprender gramática com a amiga.
- e) descobriu que os fora-da-lei podem falar como querem.

2 Sobre a linguagem utilizada na tirinha, considere as afirmativas a seguir.

- I. O termo “fora-da-lei”, juntamente com a vestimenta usada pelo Menino Maluquinho, remete-nos à ideia de infração às regras da sociedade.
- II. “fora da lei gramatical” representa uma nova significação para o termo “fora-da-lei” usado no segundo quadrinho pelo Maluquinho.
- III. No primeiro quadrinho, o Menino Maluquinho deveria ter dito “Sou eu” em vez de “É eu”.
- IV. No segundo quadrinho, o uso do verbo “era” indica que o Menino Maluquinho passará a comportar-se bem.

Assinale a alternativa correta.

- a) Somente as afirmativas I e IV são corretas.
- b) Somente as afirmativas II e III são corretas.
- c) Somente as afirmativas III e IV são corretas.
- d) **Somente as afirmativas I, II e III são corretas.**
- e) Somente as afirmativas I, II e IV são corretas.

3 Leia a tirinha a seguir.



(Adaptado de: <<http://www.geometras.com.br/?paged=18>>. Acesso em: 22 fev. 2011)

É correto afirmar que Calvin diz ser ateu em matemática porque

- a) discorda dos princípios matemáticos do livro didático.
- b) tem grande interesse por questões relativas à ciência.
- c) vê com desconfiança acontecimentos sobrenaturais.
- d) **falta-lhe a fé que, em sua opinião, a matemática exige.**
- e) desacredita da matemática e de sua utilidade na vida.

Leia o texto a seguir e responda às questões de 4 a 6.

Texto I

As cidades de hoje são, em sua maioria, mal planejadas, crescem desordenadamente, sem cuidados sociais e ambientais, aumentando o desgaste dos recursos naturais, a poluição e as diferenças entre as camadas sociais. [...] Entretanto, nos últimos tempos, os efeitos colaterais dessa existência desregrada têm despertado na humanidade a consciência de que é necessário um planejamento para que as cidades se desenvolvam de maneira que não prejudiquem seus moradores e o meio ambiente. Assim sendo, encontramos projetos de Cidades Sustentáveis, para um Planeta Sustentável. Cidades Sustentáveis são aquelas criadas de acordo com **regras de sustentabilidade** ou que aderem a práticas de sustentabilidade.

Uma cidade, para ser sustentável, necessitaria de um **planejamento**, um projeto que controlasse todo o seu desenvolvimento, para que assim pudessem ser utilizadas medidas que mantivessem o meio ambiente e a sociedade livres dos impactos causados pelo progresso.

Os projetos de Cidades Sustentáveis têm características básicas como:

- Áreas verdes por toda a cidade, para que não existam as poluições visual e do ar.
- Área de produção agrícola, para que os alimentos não percorram grandes distâncias até chegar à população da cidade, evitando assim a utilização de meios de transporte (poluidores).
- Utilização de energia através do gás metano, gerado com o tratamento de rede de esgoto e lixo, o que colabora com a diminuição do lixo e com a conservação da água.
- Sistemas de reaproveitamento da água da chuva, para preservar a água potável.
- Meios de transporte públicos (que utilizem o biodiesel) gratuitos para evitar a locomoção de automóveis individuais.
- Prédios de, no máximo, quatro andares para que não exista a necessidade de elevadores.
- Construções feitas a partir de materiais verdes e de localidade próxima, para não prejudicar o meio ambiente, com alternativas de reaproveitamento de água e captação de energia solar ou eólica.
- Sistema de coleta e reciclagem e reaproveitamento de todo o lixo produzido para que não haja poluição.
- Sistema de escoamento e tratamento de água para evitar enchentes e reabastecer os rios.
- Preservação das matas ciliares para que não haja assoreamento e poluição das águas.

Existem ainda muitas outras características que tornam uma cidade sustentável, características que só trazem benefícios não só à população local, mas ao mundo todo que vem sofrendo com a degradação ambiental e problemas sociais.

(Adaptado de: BATISTA, G. *Cidades sustentáveis: alcançar a consciência sustentável*. Publicado em 28 jan. 2011.

Disponível em: <<http://www.ecologiaurbana.com.br/ecologia-urbana/cidades-sustentaveis-alcancar-a-consciencia-sustentavel/>>. Acesso em: 14 fev. 2011.)

4 De acordo com o texto, a noção de sustentabilidade surgiu devido

- a) à necessidade de controlar com rigor o uso dos recursos naturais nas cidades de grande porte.
- b) à impossibilidade de se tratarem os efeitos colaterais das muitas ações prejudiciais do homem urbano.
- c) à urgência de se criarem novas cidades em que a humanidade possa ter melhor qualidade de vida.
- d) à conscientização de que o planeta Terra precisa ter bem menos cidades e mais áreas verdes.
- e) à percepção de que o crescimento desregrado das cidades causa danos às pessoas e ao meio ambiente.**

5 De acordo com o texto, é correto afirmar que Cidades Sustentáveis são aquelas

- a) cujo progresso é regulado pelas regras de sustentabilidade, que estabelecem limites para a expansão de certos setores.
- b) que buscam a eliminação das diferentes camadas sociais por meio do gerenciamento comunitário de recursos naturais.
- c) cujo progresso é planejado de forma a causar o menor impacto negativo possível na sociedade e no meio ambiente.**
- d) que têm condições de controlar o uso dos seus recursos hídricos, particularmente com relação à água para consumo.

e) em que residências, escolas, indústrias e hospitais fazem uso racional da energia elétrica e reciclam lixo inorgânico.

6 Sobre as características básicas dos projetos de cidades sustentáveis, considere as afirmativas a seguir.

- I. Eliminação da poluição do ar por meio da existência de áreas verdes e transporte público movido a biodiesel sem custo para a população.
- II. Áreas especiais para produção agrícola e criação de animais distanciadas dos centros urbanos para evitar contaminação e poluição.
- III. Aproveitamento da energia solar e eólica e utilização de fontes alternativas de energia, como o gás metano, produzido a partir da rede de esgoto e do lixo.
- IV. Prédios sem elevadores e casas construídas com a utilização de materiais recicláveis ou provenientes de áreas de conservação.

Assinale a alternativa correta.

- a) Somente as afirmativas I e II são corretas.
- b) Somente as afirmativas I e III são corretas.**
- c) Somente as afirmativas III e IV são corretas.
- d) Somente as afirmativas I, II e IV são corretas.
- e) Somente as afirmativas II, III e IV são corretas.

Analise a charge a seguir e responda às questões 7 e 8.



(Disponível em: <http://campanhanoar.folha.blog.uol.com.br/arch2008-10-05_2008-10-11.html>. Acesso em: 25 fev. 2011.)

7 É correto afirmar que a fala da personagem

- a) sugere sua falta de crença na política habitacional pública.
- b) mostra sua indiferença quanto à construção de viadutos.
- c) expressa seu conformismo em ser um morador de rua.**
- d) comprova seu engajamento no movimento dos sem-teto.
- e) aponta para a solução do problema de moradias urbanas.

8 De acordo com a charge, “Se eleito”

- a) indica o que o candidato espera dos seus interlocutores.**
- b) revela oposição ao cumprimento das promessas.
- c) é condição posterior à construção das obras prometidas.
- d) usa a flexão correta do verbo 'ser' no modo imperativo.
- e) retrata a certeza de vitória do candidato nas eleições.

Leia o texto a seguir e responda às questões 9 e 10.

Texto II

Direção Defensiva - Fatores importantes para evitar acidentes

São os comportamentos do condutor que ajudam a evitar ou a criar condições que levem a acidentes. Os comportamentos corretos são sua maior garantia de chegar em segurança ao seu destino.

Ingestão de substâncias tóxicas, álcool ou remédios

O consumo de algumas substâncias afeta negativamente o nosso estado físico e mental e nosso modo de conduzir veículos. Alguns remédios usados, mesmo por recomendação médica, alteram nosso estado geral, prejudicando nosso desempenho na condução. Evite tomá-los, ou não conduza após o seu uso.

Exemplo:

- Remédios para emagrecer;
- Calmantes e antialérgicos;
- Drogas para manter-se acordado (“rebites”);
- Remédios para dores;
- Relaxantes musculares;
- Remédios contra enjoos.

As drogas afetam o raciocínio lógico, a percepção, os reflexos, pois afetam o desempenho normal das funções físicas e mentais. Conduzir alcoolizado é infração gravíssima e acarreta várias penalidades previstas no Código de Trânsito Brasileiro.

É de prática popular fazer uso de exercícios físicos, café forte sem açúcar, banho frio ou remédios e chazinhos caseiros na tentativa de diminuir o efeito do álcool no organismo. Isso não adianta, mesmo para aquelas pessoas que se acham resistentes à bebida ou pensam que conduzem melhor quando bebem.

Estes recursos populares não funcionam. A única maneira de eliminar a bebida alcoólica do organismo é esperar passar o tempo necessário para a eliminação natural, que varia de acordo com o peso, a altura, a quantidade e a espécie de alimentos existentes no estômago e intestino, com o tempo decorrido após o ato de beber.

Se você bebeu, tomou remédios ou fez uso de qualquer outro tipo de droga, não dirija. Espere passar o efeito do produto ingerido. Tenha cuidado. Infração gravíssima. Não se arrisque.

(Adaptado de: <<http://www.educacaotransito.pr.gov.br/modules/conteudo/conteudo.php?conteudo=26>>. Acesso em: 25 fev. 2011.)

9 Sobre as medidas para eliminar o álcool do organismo do condutor, considere as afirmativas a seguir.

- As práticas populares são mais eficientes para pessoas resistentes à bebida.
- É preciso aguardar que o corpo elimine naturalmente a substância.
- Café forte sem açúcar é mais eficaz na eliminação do álcool do que o adoçado.
- O tempo de eliminação do álcool no organismo depende de diversos fatores.

Assinale a alternativa correta.

- Somente as afirmativas I e II são corretas.
- Somente as afirmativas II e IV são corretas.**
- Somente as afirmativas III e IV são corretas.
- Somente as afirmativas I, II e III são corretas.
- Somente as afirmativas I, III e IV são corretas.

10 No período “Alguns remédios usados, mesmo por recomendação médica, alteram nosso estado geral, prejudicando nosso desempenho na condução” (linhas 6-7), a parte sublinhada é corretamente substituída por:

- contrariando a recomendação médica.
- em detrimento da recomendação médica.
- por causa da recomendação médica.
- exceto se forem por recomendação médica.
- ainda que por recomendação médica.**

CONHECIMENTOS GERAIS

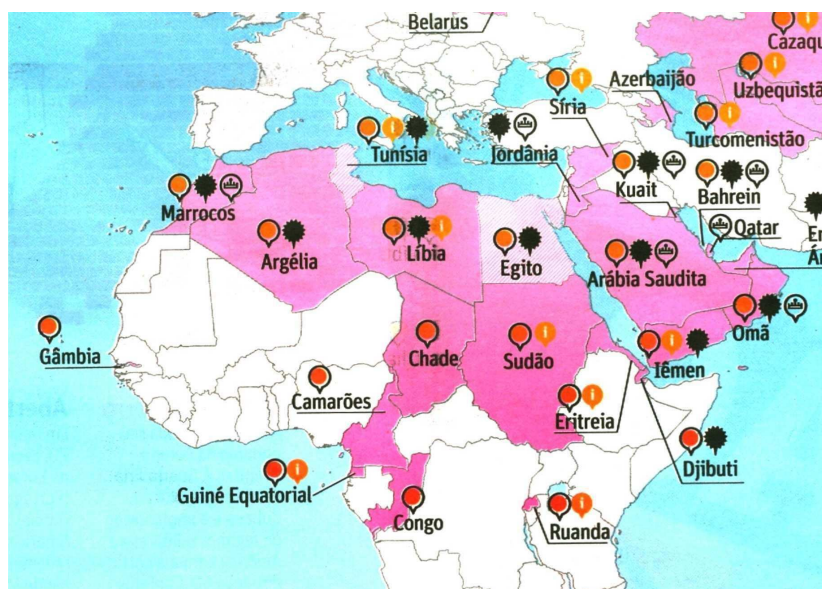
11 Nas últimas décadas, profundas transformações ocorreram na economia capitalista mundial. São elementos centrais dessas transformações:

- I. O encolhimento do setor de serviços em relação às atividades industriais tradicionais.
- II. A maior participação das mulheres no mercado de trabalho, embora, em média, seus salários continuem inferiores aos dos homens.
- III. A expansão do setor financeiro, ampliando as possibilidades de criação de “bolhas especulativas”.
- IV. A maior estabilidade da economia mundial pela existência de mecanismos de regulação eficazes para impedir o advento de crises periódicas do capitalismo.

Assinale a alternativa correta.

- a) Somente as afirmativas I e IV são corretas.
- b) Somente as afirmativas II e III são corretas.**
- c) Somente as afirmativas III e IV são corretas.
- d) Somente as afirmativas I, II e III são corretas.
- e) Somente as afirmativas I, II e IV são corretas.

12 Observe o mapa.



Alguns países do norte da África têm sido palco, desde o início de 2011, de grandes conflitos. Alinha-se como causa central dos recentes conflitos na Tunísia, Líbia e Egito

- a) a tentativa de formação de Estados nacionais, dificultada pela existência de grupos tribais.
- b) a implantação de bases militares pró-Estados Unidos, identificadas pela população como ameaça aos regimes democráticos ali existentes.
- c) o esgotamento das reservas petrolíferas, principal fonte de riquezas dos três países.
- d) o descontentamento popular contra a tentativa dos referidos governos de interditar o acesso dos jovens à internet e às redes sociais.
- e) a existência de regimes ditatoriais há décadas contrários à liberdade de expressão e aos direitos básicos de cidadania.**

13 O salário mínimo, no Brasil, foi implantado pelo presidente Getúlio Vargas.

Com base nos conhecimentos sobre o tema, é correto afirmar:

- a) Desde sua criação, o salário mínimo no país vem mantendo o poder de compra da cesta básica dos brasileiros.
- b) O salário mínimo garantiu a existência de um Estado de bem-estar social no país e desconcentração de renda.
- c) A adoção de um salário mínimo tem sido abandonada nos diversos países, pois este prejudica a maior dedicação dos trabalhadores a suas atividades de emprego.
- d) Durante a última década, a tendência do salário mínimo no Brasil foi a de ampliar o poder de compra dos assalariados de baixa renda.**
- e) Reajustado regularmente acima da inflação, o salário mínimo teve por principal vantagem, desde sua criação, evitar políticas de arrocho salarial no país.

14 O *WikiLeaks* tornou-se, recentemente, não só objeto de debate público mas também assunto de Estado. Na base do debate, está o fato de que o *WikiLeaks*

- a) é um poderoso e recente pesticida que, utilizado na agricultura, pode comprometer gravemente a fauna e a flora terrestre.
- b) é um site que divulga informações secretas, tornando-as de domínio público, levantando, assim, a bandeira da imprensa livre e independente.**
- c) é um programa de mapeamento genético que permite a clonagem de seres humanos a partir das células-tronco.
- d) é um programa científico que busca recriar, em laboratório, buracos negros com o intuito de explicar a origem do universo.
- e) é a proposta de fundir, em uma única empresa, as grandes corporações mundiais do setor de informática, o que implicaria maior controle da informação por empresas privadas.

15 Beltrano elaborou uma apresentação para uma palestra utilizando o aplicativo Microsoft PowerPoint e a salvou em seu computador. Mais tarde, com medo de perder o arquivo por algum problema técnico, resolveu fazer uma cópia de segurança. Beltrano, porém, não se lembrava mais do nome do arquivo. Assinale a alternativa que contém a extensão de nome de arquivo que poderia ser utilizada no recurso de pesquisar do Windows, a fim de encontrar arquivos de apresentação do aplicativo utilizado por Beltrano.

- a) .ppt**
- b) .doc
- c) .xls
- d) .mpp
- e) .htm

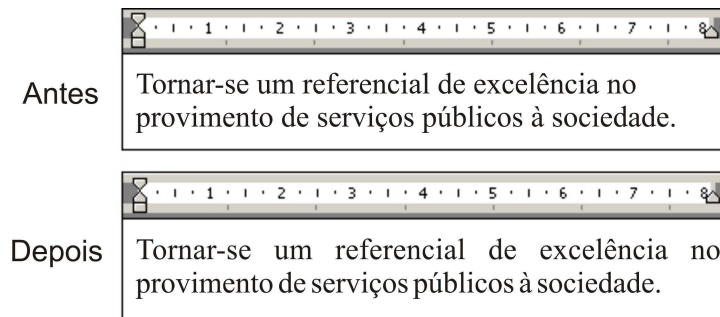
16 Os aplicativos Microsoft Excel 2003 e BrOffice Calc são bastante úteis para a elaboração de planilhas para diversos domínios de problema. A planilha a seguir foi construída utilizando um desses aplicativos.

	A	B	C	D	E	F
1	1	2	3	4		
2	5	6	7	8		
3						
4						

Qual valor será apresentado em E2, caso o usuário elabore a fórmula $=\text{SOMA}(A1:D1)*A2/B1$ para esta célula?

- a) 7,5
- b) 10
- c) 12,5
- d) 25**
- e) 48

- 17** Os editores de texto Microsoft Word 2003 e BrOffice Writer são úteis para a construção de documentos que podem incluir textos formatados. A figura a seguir apresenta o parágrafo antes e depois, respectivamente, da aplicação de uma operação de formatação em um desses editores de texto.



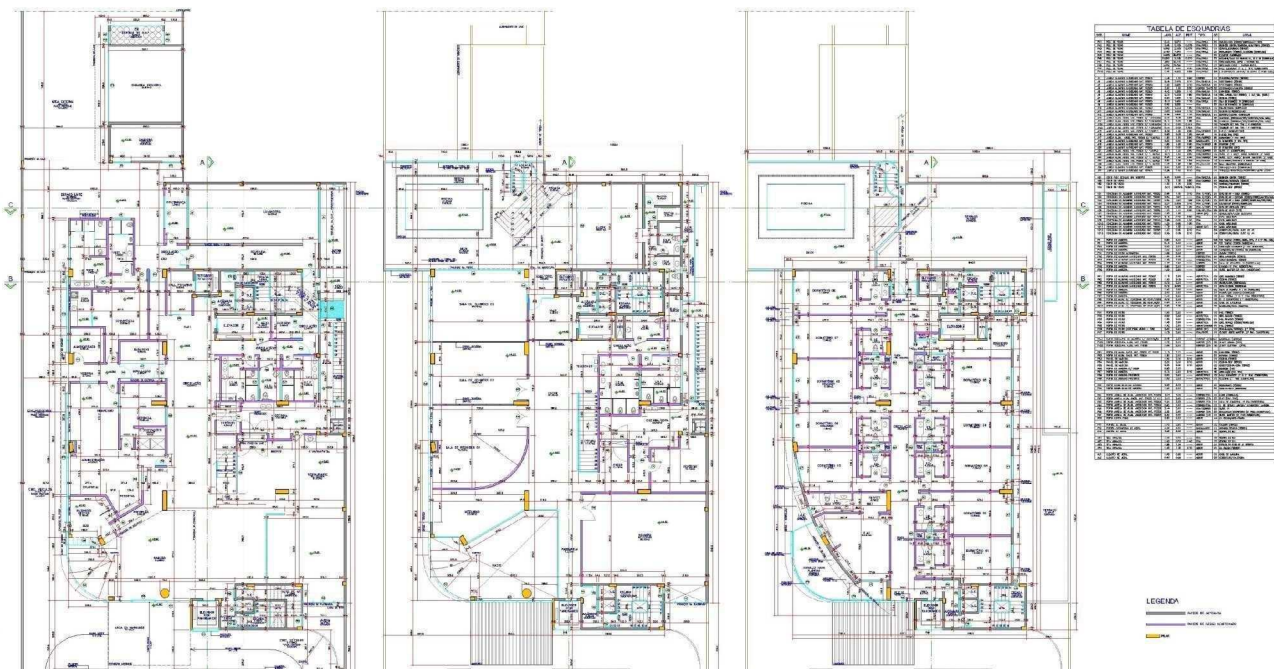
Assinale a alternativa que contém a operação realizada.

- a) **O parágrafo foi formatado para alinhamento justificado.**
b) O parágrafo foi formatado para alinhamento à esquerda.
c) O recuo à direita do parágrafo foi formatado para 8 cm.
d) O recuo à direita do parágrafo foi formatado para mais que 8 cm.
e) O recuo à esquerda do parágrafo foi formatado para 1 cm.
- 18** Dois postes de sinalização, dentre os postes L, M, A e J, devem ser colocados em uma rua, desde que tenham a mesma altura. Sabe-se que o poste L é maior que o poste A; o poste M é menor que o poste L; o poste A é maior que o poste J e o poste J é menor que o poste M. Quais deles têm a mesma altura?
- a) A e J
b) A e L
c) **A e M**
d) J e L
e) M e J
- 19** No ano passado, uma empresa de ônibus disponibilizou alguns veículos de 29 lugares para a torcida de um campeonato de futebol, tendo sido necessário formar um ônibus incompleto com 22 lugares ocupados. Este ano, a torcida aumentou a quantidade de participantes em 52 e a empresa continuou a utilizar ônibus de 29 lugares. Quantos ônibus a mais foram necessários e quantas pessoas ficaram no ônibus incompleto este ano, respectivamente?
- a) 1 e 16
b) 2 e 13
c) **2 e 16**
d) 3 e 13
e) 3 e 16
- 20** Em uma tentativa de incentivar os funcionários de uma empresa a fazer atividades físicas, o gerente fez um acordo com uma academia de esportes: ele pagaria 1 aula e o funcionário pagaria outra aula, por semana. Cada funcionário poderia escolher 2 horários na semana, um pela manhã e outro à noite, não sendo no mesmo dia nem em dias seguidos. Os horários disponíveis aos seus funcionários no período da manhã eram às 6h, às 7h e às 8h, de segunda a sábado, e, no período noturno, às 18h e às 19h, de segunda a sexta. De quantas maneiras distintas um funcionário pode escolher o seu horário?
- a) 24
b) 36
c) 60
d) 72
e) **96**

21 Ao iniciarmos um projeto otimizando rotinas, *layers*, espessuras de penas e nomenclaturas, é preciso criar um arquivo modelo chamado *template*. Em diversos países, há uma norma e nomenclatura específicas. Na Alemanha, utiliza-se o padrão DIN, nos Estados Unidos, ISO etc. Para utilizar este arquivo padrão do AutoCAD 2007 ou alterá-lo, será necessário acessar um arquivo base cuja extensão é:

- a) .pgn
- b) .dwf
- c) .dxf
- d) .pgp
- e) **.dwt**

22 Observe a figura a seguir.



Observando a figura de uma das plantas e a tabela acima, desenhadas em AutoCAD 2007, nota-se a presença de grande quantidade de informações em texto. Para localizar um código em texto de determinada esquadria, visualizar sua localização e alterá-la, seja para uma única entidade ou para todas, simultaneamente, e realizar todas estas funções em uma única janela, o comando a ser ativado é denominado

- a) **Find.**
- b) *Localize.*
- c) *Modify.*
- d) *Drawing External Reference.*
- e) *Drawing Exchange Binary.*

23 O teclado do computador fornece, além de informações do desenho a serem inseridas, a opção de agilizar o trabalho de projeto, via rotinas de desenho que ativam os comandos do AutoCAD 2007 rapidamente. Tais comandos são conhecidos como atalhos ou teclas de atalho.

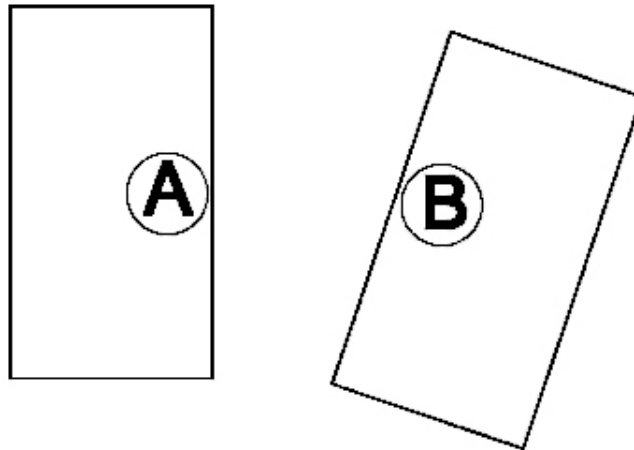
Para a configuração, inserção ou alteração destes comandos, deve-se utilizar o arquivo em texto com a extensão:

- a) .dwt
- b) **.pgp**
- c) .org
- d) .mod
- e) .var

24 Na elaboração de projetos, o uso de ferramentas auxiliares é de suma importância para a precisão e otimização do tempo e desenvolvimento das tarefas. No AutoCAD 2007, para a criação de linhas guias infinitas, tanto horizontais quanto verticais, devem-se utilizar o comando padrão ou seu atalho no teclado, representados, respectivamente, por

- a) *Poliline* e LP
- b) *Line* e XP
- c) *Inflin* e IL
- d) *Xline* e XL**
- e) *Extendedline* e EX

25 Observe os retângulos a seguir.



Sem conhecer ou utilizar o ângulo entre os dois retângulos, assinale a alternativa que indica corretamente como juntar a face “A” com a face “B”, de forma que fiquem perfeitamente unidas na vertical e suas faces inferior e superior alinhadas na horizontal.

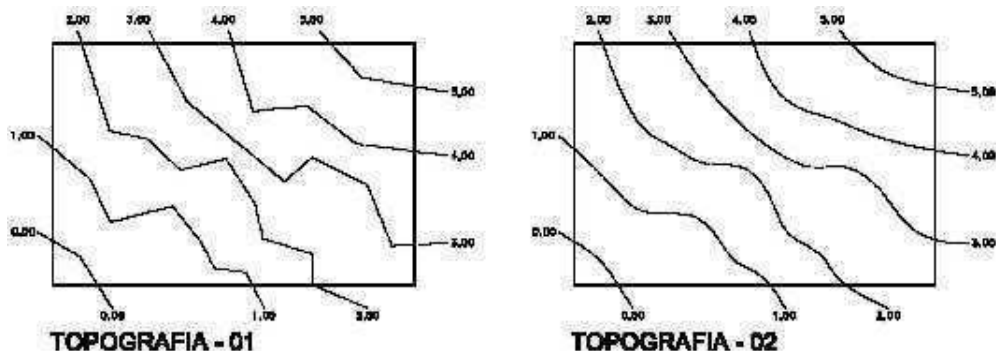
- a) O comando *rotate* e *paste* seriam suficientes.
- b) O comando *move* e *rotate* seriam suficientes.
- c) Deve-se utilizar o comando *align*.**
- d) Deve-se utilizar o comando *mirror*.
- e) Deve-se utilizar o comando *rotate*.

26 As Normas Brasileiras Regulamentadoras de Desenho Técnico NBR-10068/1987 - Folha de Desenho - Lei-aute e Dimensões e NBR-6492/1994 – Representação de projetos de arquitetura – apresentam diversas escalas usuais recomendadas.

Considerando uma obra formada por um retângulo de 160 m x 120 m, utilizando-se um *template* em centímetros, cujo desenho seria representado em escala 1:500, e respeitando-se os formatos recomendados pelas NBRs citadas, assinale a alternativa que apresenta a dimensão mais otimizada da prancha para a inserção deste projeto.

- a) A0
- b) A1
- c) A2
- d) A3**
- e) A4

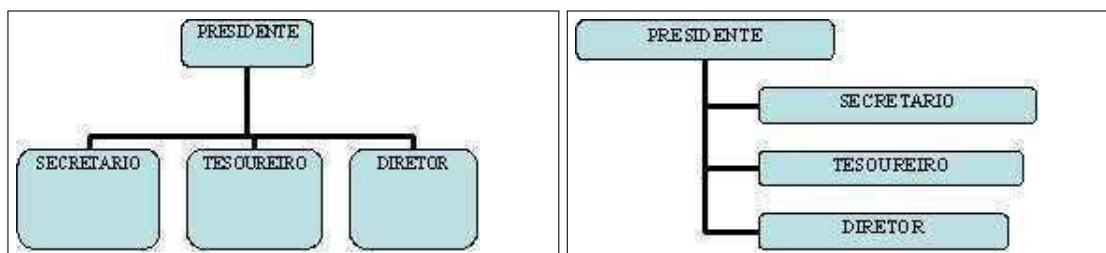
27 Observe as figuras a seguir.



Nas duas figuras, observa-se a representação do levantamento topográfico de um terreno fictício. A figura da esquerda (TOPOGRAFIA-01) apresenta as linhas das curvas de nível ligando os pontos do levantamento. A figura da direita (TOPOGRAFIA-02) apresenta o mesmo levantamento, mas com as curvas mais próximas ao perfil natural do terreno em relação à primeira figura. Pode-se afirmar que a sequência de comandos para obter o resultado na segunda figura, a partir da primeira figura, foi:

- a) *pedit*<selecionar a linha topográfica<*edit vertex*<enter
- b) *pedit*<selecionar a linha topográfica<*spline*<enter**
- c) selecionar a linha topográfica<*polyline*<*length*<enter
- d) *polyline*<selecionar a linha topográfica<*halfwidth*<enter
- e) *pedit*<selecionar a linha topográfica<*join*<enter

28 Observe os organogramas a seguir.



O Programa Word 2003 oferece diversas ferramentas para otimização e representação gráfica de seus textos. Um dos recursos é o da criação de organogramas. Para alterar o organograma da esquerda e obter o resultado da imagem à direita, devemos selecionar

- a) todas as células <layout<clique o comando deslocamento à direita.
- b) o pontilhado que cerca as células< clique o comando deslocamento à direita.
- c) a linha que liga as células <clique o comando deslocamento à direita.
- d) todas as células <clique o comando deslocamento à direita.
- e) a primeira célula (presidente) <layout<clique o comando deslocamento à direita.**

29 Para realizar a conversão de um desenho na tela em arquivo de imagem, podem-se usar os seguintes comandos no menu *plot-model* do AutoCAD 2007:

- a) .dwg e .dwt
- b) .pdf e .dwg
- c) .jpg e .dwg
- d) .jpg e .dwt
- e) .jpg e .png**

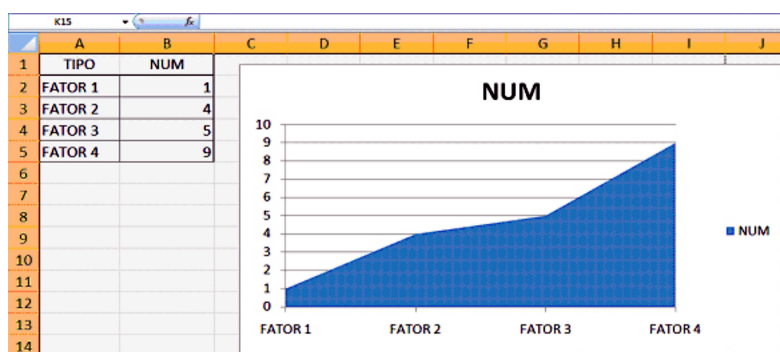
30 Observe a planilha a seguir.

	A	B	C	D
1	MATERIAL	QUANT	MEDIDA	
2	TIJOLO	1000	unidade	
3	PEDRA	2	m3	
4	AREIA	4	m3	
5	CIMENTO	30	sc	
6				
7				

Ao observar a planilha em Excel 2003, acima, pode-se afirmar que a célula selecionada (B2) possui uma fórmula que representa

- a) um vínculo com outra pasta deste arquivo.
- b) um arredondamento de unidades.
- c) uma supressão de zeros após a vírgula.
- d) uma conversão de milhares em unidades.
- e) uma supressão de ponto do milhar.

31 Observe a figura a seguir.



Para a elaboração do gráfico acima, com base na planilha que indica números de referências laterais, título principal e nomenclatura de eixo horizontal, deve-se adotar a seqüência:

- a) selecionar o intervalo =Plan1!\$A\$2:\$B\$5 na planilha <inserir>gráficos<superfície
- b) selecionar o intervalo =Plan1!\$B\$2:\$B\$5 na planilha <inserir>gráficos<outros gráficos
- c) **selecionar o intervalo =Plan1!\$A\$1:\$B\$5 na planilha <inserir>gráficos<área**
- d) selecionar o intervalo =Plan1!\$A\$1:\$B\$5 na planilha <inserir>gráficos<dispersão
- e) selecionar o intervalo =Plan1!\$A\$1:\$B\$5 na planilha <inserir>gráficos<radar

32 No AutoCAD 2007, são disponibilizados *drivers* para impressão em *plotters* com as seguintes opções: *Autodesk e Plot (DWF), Adobe PDF, Adobe PostScript, DXB file format e Raster file formats*. Este último pode ser composto dos seguintes arquivos:

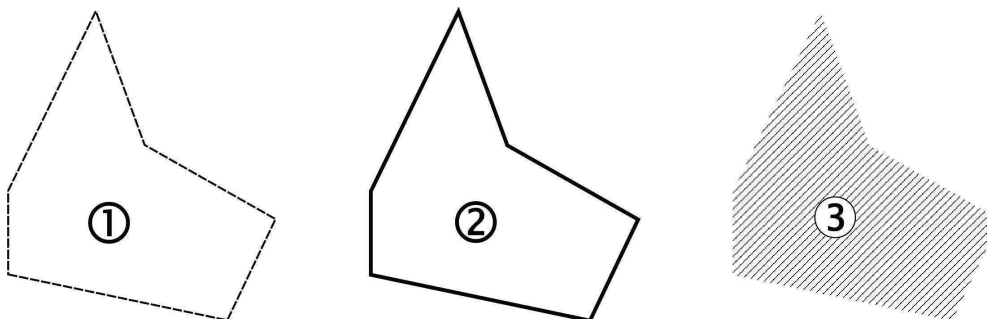
- a) **.bmp, .jpg, .tif, .png**
- b) .dwt, .dwf, .swb, .dwg
- c) .pdf, .doc, .xls, .ppt
- d) .mpg, .avi, .flv, .qkt
- e) .skp, .3ds, .cdr, .ptx

- 33** Ao digitar, na linha de comando do AutoCAD 2007, o texto *time* e, em seguida, “enter”, podem-se obter parâmetros para
- a) alterar o relógio do computador (verão/GMT3).
 - b) controlar o tempo de trabalho gasto no arquivo.**
 - c) programar o tempo de desligamento do AutoCAD.
 - d) programar o tempo de salvamento do arquivo.
 - e) programar o tempo de desligamento do computador.

- 34** No Word 2003, o comando “¶” representa e ativa marcas de parágrafo e tem como função primeira:
- a) Indicar as alterações de texto em vermelho.
 - b) Indicar correções ortográficas.
 - c) Indicar correções no dicionário.
 - d) Mostrar as marcas de formatação no Word.**
 - e) Indicar pontos de revisão em outra língua.

- 35** Considere um desenho cujo *template* está estruturado para um desenho em centímetros, no ambiente *layout*. Após selecionar uma *viewport* e ativá-la, ao digitarmos a sequência `z<enter<s<enter<1/50xp`, o desenho será formatado para a plotagem na escala:
- a) 1:2
 - b) 1:50**
 - c) 1:150
 - d) 1:500
 - e) 1:5000

- 36** Observe os desenhos a seguir.



Os desenhos representam três terrenos desenhados de forma diferente no AutoCAD 2007. O primeiro foi construído com linhas simples ponto a ponto; o segundo, com uma polilinha 2d; o terceiro, apenas o *hatch* (hachura).

Com base no enunciado e nos conhecimentos sobre o tema, para o cálculo de área são utilizados os seguintes comandos e subcomandos:

- a) list para 1, 2 e 3 ; área<object para 1, 2 e 3.
- b) list para 1 e 2 ; área<object para 1 ; área<ponto a ponto para 2 e 3.
- c) list para 2 e 3 ; área<object para 2 e 3 ; área<ponto a ponto para 1 e 2.**
- d) área<object para 1, 2 e 3 ; área<ponto a ponto para 1, 2 e 3.
- e) list para 3 ; área<object para 1 ; área<ponto a ponto para 2.

37 Observe a planilha a seguir.

	A	B	C
1	MATERIAL 01	100,30	
2	MATERIAL 02	120,54	
3	MATERIAL 03	200,44	
4	MATERIAL 04	204,70	
5	MATERIAL 05	140,56	
6	MATERIAIS	766,54	
7			

Na situação acima, utilizou-se uma planilha de cálculo do Microsoft Excel 2003. A coluna “B” indica a quantidade de determinados materiais que aparecem na coluna “A”. A somatória simples destes produtos é apresentada na célula “B6”. Ao arredondar o valor da somatória dos produtos, será utilizada a fórmula =ARREDONDAR.PARA.CIMA(B6;1) na célula “B6”.

Com base no enunciado e nos conhecimentos sobre o tema, ao aplicar a fórmula, o resultado final da somatória dos valores dos produtos será de

- a) 766,00.
- b) 766,55.
- c) 766,60.**
- d) 767,00.
- e) 767,60.

38 Ao se elaborarem documentos informativos e que não podem ser alterados, preservam-se o conteúdo dos textos e as informações neles contidos. Em um edital para licitações públicas, recomenda-se que avisos e comunicados importantes sejam enviados de forma que o destinatário possa acessá-los apenas como leitura, cujos caracteres serão apresentados como um tipo de imagem e com o tamanho de seu arquivo reduzido.

A partir das referências acima citadas, e elaborando estes documentos em Word 2003, o arquivo a ser enviado poderá ser do tipo:

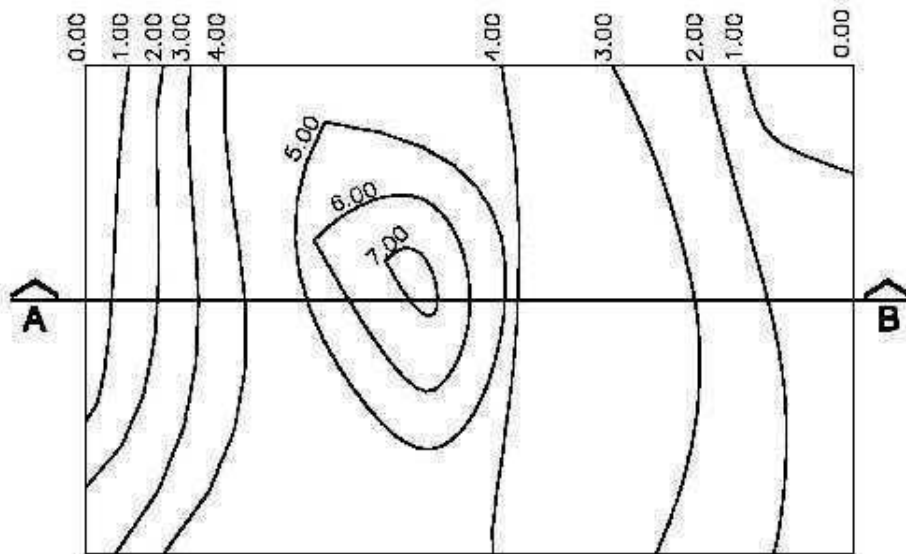
- a) .pdf**
- b) .htm
- c) .dot
- d) .dwt
- e) .ppd

39 Uma determinada placa informativa precisa ser desenvolvida em AutoCAD 2007 para inserção em um outro arquivo de desenho também com a extensão .dwg. Tal placa deverá possuir suas letras preenchendo um semicírculo.

Assinale a alternativa que indica corretamente a barra de comandos necessária para desenvolver tal tarefa.

- a) *Draw*
- b) *Modify*
- c) *Display Image*
- d) *Express Text***
- e) *Format Text Style*

40 Observe a figura a seguir, que representa o desenho topográfico de um terreno, desenvolvido com o programa AutoCAD 2007.



Do desenho anterior, foi recortado o perfil do terreno, que corresponde à linha de corte AB, representado a seguir como uma imagem.
Com relação às proporções, assinale a alternativa que representa este corte.

- a)
- b)
- c)
- d)
- e)