



# MINISTÉRIO DA EDUCAÇÃO FUNDAÇÃO UNIVERSIDADE DE BRASÍLIA

**CONCURSO PÚBLICO**  
Nível Superior

## **Caderno de Provas Objetivas**

**LEIA COM ATENÇÃO AS INSTRUÇÕES ABAIXO.**

- 1** Ao receber este caderno, confira inicialmente se os seus dados pessoais, transcritos acima, estão corretos e coincidem com o que está registrado em sua folha de respostas. Confira também o seu nome em cada página numerada deste caderno de provas. Em seguida, verifique se ele contém a quantidade de itens indicada em sua folha de respostas. Caso o caderno esteja incompleto, tenha qualquer defeito ou apresente discordância quanto aos seus dados pessoais, solicite ao fiscal de sala mais próximo que tome as providências cabíveis, pois não serão aceitas reclamações posteriores nesse sentido.
- 2** Quando autorizado pelo chefe de sala, no momento da identificação, escreva, no espaço apropriado da **folha de respostas**, com a sua caligrafia usual, a seguinte frase:

Conforme previsto em edital, o descumprimento dessa instrução implicará a anulação das suas provas e a sua eliminação do concurso.

- 3** Não se comunique com outros candidatos nem se levante sem autorização de fiscal de sala.
- 4** Na duração das provas, está incluído o tempo destinado à identificação — que será feita no decorrer das provas — e ao preenchimento da folha de respostas.
- 5** Ao terminar as provas, chame o fiscal de sala mais próximo, devolva-lhe a sua folha de respostas e deixe o local de provas.
- 6** A desobediência a qualquer uma das determinações constantes em edital, no presente caderno ou na folha de respostas poderá implicar a anulação da suas provas.

### **OBSERVAÇÕES**

- Não serão conhecidos recursos em desacordo com o estabelecido em edital.
- Informações adicionais: telefone 0(XX) 61 3448-0100; Internet – [www.cespe.unb.br](http://www.cespe.unb.br).
- É permitida a reprodução deste material apenas para fins didáticos, desde que citada a fonte.

- De acordo com o comando a que cada um dos itens a seguir se refira, marque, na **folha de respostas**, para cada item: o campo designado com o código **C**, caso julgue o item **CERTO**; ou o campo designado com o código **E**, caso julgue o item **ERRADO**. A ausência de marcação ou a marcação de ambos os campos não serão apenadas, ou seja, não receberão pontuação negativa. Para as devidas marcações, use a **folha de respostas**, único documento válido para a correção das suas respostas.
- Nos itens que avaliam **Noções de Informática**, a menos que seja explicitamente informado o contrário, considere que todos os programas mencionados estão em configuração-padrão, em português, que o *mouse* está configurado para pessoas destros e que expressões como clicar, clique simples e clique duplo referem-se a cliques com o botão esquerdo do *mouse*. Considere também que não há restrições de proteção, de funcionamento e de uso em relação aos programas, arquivos, diretórios, recursos e equipamentos mencionados.

## CONHECIMENTOS BÁSICOS

### Texto para os itens de 1 a 10

1 Se você está lendo estas linhas, saiba que seu cérebro provavelmente difere do de quem não foi alfabetizado. Estudos de neurociência já demonstraram que aprender a ler, especialmente na infância, altera a anatomia do cérebro e engrossa uma estrutura chamada corpo caloso, responsável pela conexão entre os dois hemisférios cerebrais. Se aprender a ler pode ter um impacto tão profundo, vários cientistas e pensadores estão se perguntando qual será o efeito da Internet na nossa mente e na maneira como pensamos.

10 Recentemente, uma série de estudos, livros e debates tem tentado deslindar essa questão. A indicação inicial é a de que, sim, a rede está alterando a forma como pensamos e, possivelmente, até a estrutura do cérebro humano. Por ser um fenômeno novo — ainda não temos uma geração que tenha sido completamente formada na era da Internet —, existem poucos trabalhos que confirmam o impacto no nível das sinapses. Um dos mais famosos nessa área foi realizado pelo neurocientista Gary Small, da Universidade da Califórnia. Small comparou a mente de adultos com pouca experiência em tecnologia com a de assíduos usuários da Internet. Todos realizaram testes na própria rede. A análise mostrou maior atividade na área de tomada de decisões e raciocínio complexo no cérebro das pessoas acostumadas à tecnologia. Apontou também que os inexperientes, após algum tempo, começavam a se igualar aos conectados.

28 Descobertas como essa vêm motivando outros cientistas e pensadores a discutirem o assunto amplamente. Deve chegar, em breve, ao Brasil, por exemplo, o livro **The Shallows** (algo como O Raso), do editor americano Nicholas Carr, que expõe um ponto de vista mais negativo sobre o efeito da Web. A tese central de Carr resume-se na ideia de que a natureza caótica e descentralizada da Internet está diminuindo a nossa capacidade de concentração e contemplação profundas.

Mao Barros e Victor Guy. **A Internet e a mente**. In: *Época Negócios*, abr./2010, p. 82 (com adaptações).

Considerando as ideias do texto, julgue os itens a seguir.

- 1 Infere-se da leitura do texto que, no futuro, o modo de pensar das pessoas será diferente do atual.
- 2 Pesquisas científicas comprovam que o uso constante da Internet e o aprendizado da leitura afetam, de forma análoga, o cérebro.
- 3 Depreende-se da leitura do texto que o cérebro de uma pessoa alfabetizada na fase adulta não sofre alterações advindas desse aprendizado.
- 4 Deduz-se das informações do texto que pessoas que fazem uso frequente da rede mundial de computadores estão aptas a ocupar cargos de direção de empresas, dado o alto grau de desenvolvimento de sua capacidade de tomar decisões.
- 5 Conclui-se da leitura do texto que a diferença entre o cérebro de uma pessoa alfabetizada e o de um analfabeto é geneticamente determinada.

Com relação ao vocabulário e à estrutura do texto, julgue os itens que se seguem.

- 6 No trecho “está diminuindo a nossa capacidade de concentração e contemplação profundas” (l.32-33), a estrutura permaneceria correta caso o termo “profundas” estivesse no singular.
- 7 A inclusão de **e a escrever** logo após o trecho “já demonstraram que aprender a ler” (l.3) não implicaria alteração das formas verbais “altera” (l.4) e “engrossa” (l.5), que devem permanecer no singular.
- 8 A palavra “deslindar” (l.11) é empregada, no texto, com o sentido de **sanar**.
- 9 Na oração “que tenha sido completamente formada na era da Internet” (l.14-15), a forma verbal “tenha” poderia ser substituída por **haja**, sem alteração do sentido ou da correção gramatical do texto.
- 10 Na linha 26, a forma verbal “vêm” concorda com o termo “Descobertas” e estaria igualmente correta se fosse grafada sem o acento circunflexo, dada a possibilidade, nesse caso, de concordância verbal com o termo mais próximo, o pronome “essa”.

**Texto para os itens de 11 a 22**

1 Uma das iniciativas mais interessantes em relação à  
discussão sobre os impactos da Internet na mente vem da  
Fundação Edge. No começo do ano de 2010, a instituição —  
4 criada para promover um debate multidisciplinar entre grandes  
nomes das ciências e das artes — lançou a pergunta sobre o  
impacto da Web a colaboradores como Kevin Kelly, Richard  
7 Dawkins e Nassim Taleb. As dezenas de textos produzidos  
estão reunidas no sítio da fundação. Um dos destaques é o  
pensador Kevin Kelly, que se vale de exemplos neurológicos  
10 já conhecidos para inferir que o impacto da Internet é real e  
lança, a partir de sua experiência pessoal, várias ideias sobre o  
modo como a rede está alterando o processo de pensamento.  
13 Ele argumenta, por exemplo, que, apesar de a rede nos ter  
tornado mais capazes de acessar conhecimento, ela também é  
responsável pela ampliação da incerteza em relação à  
16 informação. “Tudo o que eu aprendo está sujeito à imediata  
erosão”, afirma. Isso provoca o que o autor chama de “liquidez  
mental”: o pensamento tornou-se mais fluido. Agora a mudança  
19 de opinião é mais constante e os extremos de interesse e  
desinteresse em relação a vários assuntos se ampliaram.

Kelly não está certo sobre as consequências desse  
22 processo, mas acredita que uma delas é tornar mais tênue a  
fronteira entre trabalho e lazer. “Não consigo mais distinguir  
quando estou trabalhando *online* de quando estou mais  
25 divertindo”, admite. A “perda de tempo com bobagens” seria,  
para ele, um fertilizante à criatividade. Muitos podem criticar  
o fenômeno. Para Kelly, porém, a confluência do “sério” e do  
28 “lúdico” é um dos grandes feitos da Web.

Ele também contesta a tese, defendida por Carr, de  
que a Internet está reduzindo nossa concentração (“é uma ideia  
31 superestimada”) e acha que a diminuição da contemplação está  
longe de ser um problema. “Para alguns, a perda de  
contemplação é um dos maiores problemas da Internet. (...) Eu  
34 me pergunto: comparado a quê? Assistir à televisão ou ler  
jornais que impõem sua opinião, ou simplesmente ficar sentado  
em casa meditando em círculos sobre coisas na minha cabeça  
37 sem nenhuma informação nova?” Kelly acha que a Internet  
leva à ação, o que seria em geral preferível à contemplação.

Em meio a essa conversa, o especialista em  
40 comunicação espanhol Daniel H. Cabrera sugere olhar a  
questão pelo ângulo oposto. Para ele, a massa informe de  
conteúdo da Web é um reflexo da memória, da imaginação, do  
43 pensamento humanos. Menos do que moldar o nosso cérebro,  
a Internet seria moldada por ele. Cabrera diz que nossa mente  
busca a formação de analogias o tempo todo. A prosa escrita  
46 evoca um sabor, um som nos faz lembrar uma imagem, e assim  
por diante. Essas conexões seriam os nossos *hiperlinks*  
cerebrais, e a Internet seria uma das formas de comunicação  
49 que mais se assemelha a nós próprios. Criador e criatura se  
influenciam de forma parecida. O debate continua... na rede.

*Idem, ibidem* (com adaptações).

Com relação às ideias do texto, julgue os itens de 11 a 14.

- 11 De acordo com Kevin Kelly, a informação nos dias de hoje é mais vulnerável a mudanças e, por isso, tende a não ser mais vista como definitiva.
- 12 Conclui-se da leitura do texto que o acesso à rede mundial de computadores é capaz de promover maior satisfação das pessoas no ambiente de trabalho, visto que lhes permite trabalhar no que apreciam.

- 13 De acordo com o texto, o tempo despendido na Internet é valioso porquanto promotor de mudanças sociais.
- 14 Conclui-se da leitura do texto que não há, entre estudiosos, consenso acerca dos impactos cerebrais provocados pela Web.

Julgue os itens a seguir, que constituem trechos reescritos do texto, no que se refere à correção gramatical e à manutenção das ideias originais.

- 15 Carr manifesta-se em favor da tese segundo a qual, em virtude do uso da Internet, há redução da concentração e da capacidade contemplativa, o que para Kevin Kelly não representa um problema. (l.29-32)
- 16 A ideia de que a estrutura imprecisa da Web advém da maneira como os seres humanos organizam a mente, e não o oposto, está conforme ao que defende Daniel Cabrera. (l.41-44)
- 17 Há dezenas de textos produzidos e reunidos no sítio da Fundação Edge cujo destaque é Kevin Kelly, um pensador que trabalha a partir de dados empíricos com a hipótese de que o impacto da Internet no cérebro é patente. (l.7-10)
- 18 Um dos argumentos de Kevin Kelly diz respeito ao incremento de dúvidas relacionadas à informação, a despeito de haver, hoje, mais condições de acessá-la. (l.13-16)

Julgue os próximos itens, relativos à estrutura linguística do texto.

- 19 O vocábulo “confluência” (l.27) é sinônimo de **convergência**.
- 20 Estaria correto o emprego de vírgulas para isolar a expressão “em geral” (l.38): **o que seria, em geral, preferível à contemplação**.
- 21 No primeiro período do texto (l.1-3), a substituição de “sobre os” por **referente aos** não causaria prejuízo ao sentido nem à correção gramatical do trecho.
- 22 O uso do sinal indicativo de crase em ‘à imediata erosão’ (l.16-17) é obrigatório.

Com relação ao Microsoft Office 2007, julgue os itens a seguir.

- 23 No Access 2007, a execução de comandos SQL (*structured query language*) é interpretada nativamente pelos componentes ODBC (*open dataBase connectivity*).
- 24 No PowerPoint 2007, os *slides* podem ter imagens animadas do tipo gif e a transição de um *slide* para o próximo pode ocorrer de forma automática, por meio da configuração de um temporizador.
- 25 A execução de macros não é mais disponibilizada no Word e no Excel, a partir do Office 2007.


No que se refere ao ambiente Linux, julgue os itens seguintes.

- 26 O Linux permite que o sistema seja inicializado tanto em modo texto, usando-se um *shell* orientado a caractere com um interpretador de comandos, como em um sistema de janelas, utilizando-se um *shell* gráfico.
- 27 O Linux suporta o protocolo IP e possui navegadores *web*, o que permite acesso à Internet.
- 28 Na partição de *boot* do Linux, estão localizados os diretórios */etc* e */root*, que são responsáveis, entre outras coisas, pela manutenção dos arquivos binários executáveis do Linux.

Acerca de Internet e de *intranet*, julgue os itens subsequentes.

- 29 Se o acesso à Internet ocorrer por meio de um servidor *proxy*, é possível que seja necessária uma autenticação por parte do usuário, que deve fornecer nome e senha de acesso.
- 30 Se a página da *intranet* estiver inacessível, significa que o computador em uso não tem permissão de acesso aos recursos da rede, devido à ausência do protocolo IP.
- 31 Caso o acesso à *intranet* ocorra através de *firewall*, o protocolo HTTP não funcionará em conjunto com o endereço IP, porque o *firewall* não aceita IP nem HTTP.

A respeito do gerenciamento de arquivos e pastas em sistemas Windows XP Professional ou superior, julgue os itens que se seguem.

- 32 No Windows XP, um arquivo excluído do disco rígido do computador mediante o pressionamento da tecla , em situações normais, irá para a Lixeira do Windows.
- 33 No gerenciador de pastas do Windows XP, todos os arquivos de sistema operacional e temporários de acesso à Internet são ocultos.
- 34 Um arquivo no Windows XP possui, entre outras informações, a data de criação, a data de modificação e a data de acesso ao arquivo.

A compreensão do significado da ajuda à Grécia é fundamental para a sanidade dos mercados. Com essa ajuda, a Grécia rola sua dívida sem ter de ir ao mercado. A cada vencimento, o Banco Central Europeu e o Fundo Monetário Internacional (FMI) recebem os papéis do Tesouro grego e acrescentam uma nova dívida.

Antonio Machado. *A Grécia foi aqui. In: Correio Braziliense*, 9/5/2010, p. 14 (com adaptações).

Tendo o texto acima como referência inicial, julgue os seguintes itens.

- 35 O FMI tem como objetivo básico zelar pela estabilidade do sistema monetário internacional.
- 36 O Banco Central Europeu é responsável pela estabilidade do euro, moeda adotada por todos os países membros da União Europeia.

Acerca do processo eleitoral brasileiro, julgue o item a seguir.

- 37 Admite-se candidatura ao Senado desvinculada de partido político, desde que apoiada por documento assinado por 2% dos eleitores do estado que o candidato representa.

Com relação ao meio ambiente, julgue o próximo item.

- 38 De acordo com dados do Instituto Nacional de Pesquisas Espaciais (INPE), houve aumento inédito do desmatamento da Amazônia Legal entre agosto de 2008 e julho de 2009.

Acerca de geopolítica, julgue os itens que se seguem.

- 39 A política oficial de defesa e segurança do Brasil está explicitada em documento intitulado Estratégia Nacional de Defesa.
- 40 Integra a estrutura da União de Nações Sul-Americanas (UNASUL) o Conselho de Defesa, que, composto por todos os países-membros, é responsável por coordenar a cooperação entre esses países na área da segurança.

Com base na Lei n.º 8.112/1990, julgue os itens a seguir.

- 41 A abertura de sindicância e a instauração de processo disciplinar interrompem a prescrição, até a decisão final proferida por autoridade competente.
- 42 De acordo com entendimento do Supremo Tribunal Federal, a falta de defesa técnica por advogado no processo administrativo disciplinar não ofende a Constituição.
- 43 Nenhum servidor poderá perceber, mensalmente, a título de remuneração, importância superior à soma dos valores percebidos como remuneração, em espécie, a qualquer título, no âmbito do Poder Executivo, pelos ministros de Estado, estando incluídos nesse limite a gratificação natalina e o adicional de férias.
- 44 Na hipótese de o servidor trabalhar em local insalubre e em contato permanente com substâncias radioativas, a lei determina a obrigatoriedade de o servidor optar por apenas um dos adicionais: insalubridade ou periculosidade.
- 45 O prazo para a conclusão do processo administrativo disciplinar submetido ao rito sumário não excederá sessenta dias, contados da data de publicação do ato que constituir a comissão, admitida a sua prorrogação por até trinta dias, quando as circunstâncias o exigirem e estiverem devidamente fundamentadas.

Em cada um dos itens a seguir, é apresentada uma situação hipotética seguida de uma assertiva a ser julgada com relação à conduta dos agentes, conforme o que dispõe o Código de Ética do Servidor Público.

- 46 Um servidor público vem sendo pressionado por seu chefe a, deliberadamente, procrastinar a entrega de um relatório a fim de favorecer os interesses de terceiro. Nessa situação, o servidor agiria de acordo com o que prevê o referido código de ética se resistisse às pressões e denunciasse o chefe.
- 47 Jair sempre procurou manter-se atualizado com as instruções, as normas de serviço e a legislação pertinentes ao órgão público onde exerce suas funções. Nesse caso, o servidor age de acordo com o que dispõe o mencionado código de ética.
- 48 A servidora pública Jane, irritada com o fato de uma colega ter sido designada para fiscalizar o seu trabalho, não fez nada para prejudicar ou facilitar o trabalho de fiscalização. Nessa situação, a atitude de Jane é aceitável, visto que não há qualquer obrigação da sua parte em facilitar o trabalho de fiscalização.
- 49 João, servidor público, é muito religioso e não consegue admitir que Paulo, seu colega de setor, seja ateu. Sempre que Paulo está presente, João perde a paciência ao realizar seus afazeres, permitindo que sua antipatia pelo colega interfira no trato com o público. Nesse caso, João deve ser advertido em razão de sua conduta, vedada aos servidores públicos.
- 50 Marcos exerce cargo de chefia em determinado órgão público. Ao recepcionar os servidores recém-empossados, exorta-os a cumprir fielmente seus compromissos éticos com o serviço público, afirmando que a atividade pública é a grande oportunidade para o crescimento e o engrandecimento da nação. Nessa situação, Marcos descumprir o código de ética, de acordo com o qual o servidor deve evitar comentários exagerados e ufanistas.

## CONHECIMENTOS ESPECÍFICOS

Com relação às doenças infectocontagiosas, julgue os itens a seguir.

- 51 As infecções do trato urinário (ITUs) desenvolvem-se em mulheres quando uropatógenos da flora fecal colonizam o introito vaginal, sendo a *Escherichia coli* o mais frequente agente causador de ITU.
- 52 Considerando-se a ITU não complicada em mulheres hígdas, é correto afirmar que a terapia antibiótica por três dias, comparada à de tempo padrão, de sete dias, apresenta resultado inferior e taxas inaceitáveis de recorrência, não podendo, portanto, ser recomendada como tratamento.
- 53 A taxa de internações por pneumonia, uma das principais causas de internação por doença no Brasil, vem diminuindo, no país, desde a última década, enquanto a taxa de mortalidade hospitalar relativa a essa doença mostra tendência ascendente.
- 54 A comprovação da etiologia da pneumonia adquirida na comunidade resulta em menor mortalidade quando comparada com a antibioticoterapia empírica adequada e instituída precocemente.

Um paciente de 45 anos de idade apresenta queixa de cefaleia não pulsátil e intensa, “a pior da vida”, segundo ele, de início súbito e que já dura 2 horas. Refere náuseas, vômitos e um episódio de síncope e, a despeito do uso de dipirona por via oral, a cefaleia persiste. O exame físico realizado no paciente revelou pressão arterial de 140 mmHg × 90 mmHg e FC de 52 bpm, sistema neurológico sem alterações no momento e demais aparelhos sem anormalidades.

A respeito desse caso clínico, julgue o item abaixo.

- 55 A melhor estratégia para o momento seria a liberação das atividades laborais para repouso domiciliar, após o uso intravenoso de tenoxicam 40 mg associado a rizatriptano 10 mg por via sublingual.

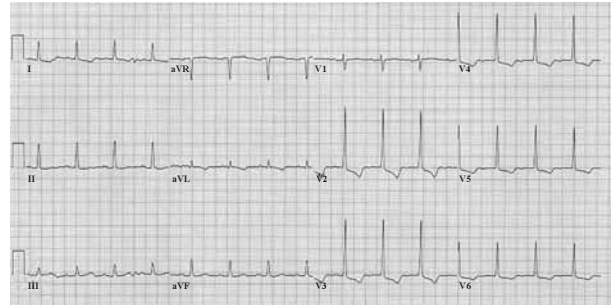
Julgue os seguintes itens, relativos à doença pulmonar obstrutiva crônica (DPOC).

- 56 Considere que um paciente com história típica de DPOC, com exame físico e radiografia de tórax compatíveis e afastada a possibilidade de outras doenças, se encontre em local onde não seja possível realizar espirometria. Nesse caso, esse paciente pode iniciar o tratamento para DPOC.
- 57 A DPOC, caracterizada por um padrão específico de inflamação, envolve neutrófilos, macrófagos e linfócitos, células que liberam mediadores inflamatórios e interagem com células estruturais nas vias aéreas e no parênquima pulmonar.

Um paciente, com 55 anos de idade, há seis meses relata dor torácica de média intensidade, do tipo opressão e relativa aos esforços maiores que os habituais. Refere que a dor alivia após cinco minutos ao repouso. Nega irradiação e sintomas associados. É portador de hipertensão arterial sistêmica, em uso regular da respectiva medicação. O paciente relata que seu pai faleceu aos 71 anos de idade devido a infarto do miocárdio. Ao exame físico, apresentou FC de 78 bpm e PA de 130 mmHg × 70 mmHg. Os demais dados não apresentaram alterações. O eletrocardiograma acusou resultado normal.

Com relação a esse caso clínico, julgue os itens que se seguem.

- 58 A história familiar desse paciente não pode ser considerada fator de risco importante para a presença de DAC significativa.
- 59 Nesse caso, o uso de nitrato por via sublingual, no momento das crises, previne a evolução para o infarto do miocárdio e reduz a possibilidade de mortalidade.
- 60 De posse dessas informações, torna-se possível estimar a probabilidade de existência de doença arterial coronária (DAC) significativa mesmo antes de outro exame complementar.
- 61 Nessa situação, o método mais indicado é o ecocardiograma convencional, visando especialmente à confirmação diagnóstica, à determinação prognóstica e à definição de conduta terapêutica.



Paciente do sexo masculino, com 58 anos de idade e antecedentes de hipertensão e dislipidemia, relata o uso de captopril, atorvastatina e AAS. Refere, ainda, que, há quatro dias, vem apresentando episódios de precordialgia em peso, de moderada intensidade, com irradiação para membro superior esquerdo e com alívio espontâneo em trinta minutos, e que, nas últimas 24 horas os episódios tornaram-se mais frequentes e com maior intensidade algica, ocorrendo em quatro ocasiões. No momento, relata apenas leve desconforto torácico do tipo opressão. Ao exame físico encontrava-se eupneico e acianótico, com PA de 150 mmHg × 80 mmHg, FC de 92 bpm e ritmo cardíaco regular em 2 tempos sem sopros. O restante do exame físico acusou resultado normal e o do eletrocardiograma é mostrado acima.

Considerando que esse paciente esteja em hospital com todos os recursos disponíveis para o estabelecimento de diagnósticos e tratamento conforme as últimas diretrizes médicas, julgue os seguintes itens.

- 62 Os betabloqueadores, cujos benefícios estão relacionados à redução do consumo de oxigênio pelo miocárdio, são considerados agentes de primeira escolha no tratamento de situações clínicas semelhantes a essa.
- 63 É indicado o uso de trombolítico ao paciente.

Julgue os itens que se seguem, relacionados a doenças do sistema digestivo, hematológicas e hematopoiéticas, bem como a ortopedia e traumatologia.

- 64 São considerados fatores de risco para tromboembolismo venoso: mobilidade reduzida, idade acima de 55 anos, varizes, insuficiência venosa crônica, obesidade, câncer, trombofilias hereditárias e adquiridas.
- 65 Na lombalgia mecânica comum, a dor intensa e aguda, na maioria dos casos, ocorre durante as primeiras horas do dia, sem relação com o movimento corporal, com irradiação para o membro inferior e com melhora ao decúbito, e, ao exame físico, a manobra de Lasègue é positiva.
- 66 Tosse crônica, rouquidão e pigarro podem ser considerados manifestações atípicas relacionadas com o refluxo gastresofágico.

Uma paciente assintomática, com 51 anos de idade, sedentária, hipertensa, diabética e dislipidêmica, vai ao ambulatório para consulta de rotina. Não apresenta diagnóstico de cardiopatia estrutural. Relata uso de atenolol 50 mg e glibenclamida 5 mg ao dia. O exame físico apresenta o seguinte resultado: IMC de 32 kg/m<sup>2</sup>, PA de 148 mmHg × 98 mmHg (média de três medidas), FC de 64 bpm e circunferência abdominal de 96 cm. Os exames de laboratório apresentam os seguintes resultados: triglicerídeos de 331 mg/dL, colesterol total de 270 mg/dL; HDL colesterol de 30 mg/dL, LDL colesterol de 185 mg/dL, glicemia de jejum de 140 mg/dL. Os resultados do eletrocardiograma e de demais exames laboratoriais de rotina foram normais.

Com relação a esse quadro clínico, julgue os próximos itens.

- 67 A prática de exercícios físicos aeróbios pela paciente promoverá redução dos níveis plasmáticos de triglicerídeos, aumento dos níveis de HDL-colesterol, redução das cifras tensionais e melhora da resistência à insulina.
- 68 A metformina deve ser evitada, nesse caso, não apenas por estimular a produção endógena de insulina pelas células beta do pâncreas, o que leva a uma ação deletéria em células beta, mas também pelo risco potencial de ganho de peso e risco de hipoglicemia.
- 69 O excesso de peso da paciente associado ao acúmulo de gordura na região abdominal está relacionado a maior risco de doença aterosclerótica.

Julgue o próximo item, relativo a dermatologia.

- 70 Caso um paciente apresente, após o uso de dipirona, lesões cutâneas eritematosas e edematosas, agrupadas, lenticulares, associadas a prurido intenso e acompanhadas de hipotensão arterial sistêmica, sibilância e cianose, a primeira conduta médica deve ser a administração de corticoide por via sistêmica para a resolução imediata do quadro.

Com relação às noções de funcionamento de um serviço de medicina e segurança do trabalho em empresas, julgue os seguintes itens.

- 71 A NR 7 estabelece que é obrigação do empregador manter, no estabelecimento de trabalho, o material necessário à prestação de primeiros socorros médicos, de acordo com o risco da atividade.
- 72 O art. 169 da NR 15 prevê a obrigatoriedade da notificação das doenças profissionais e das produzidas em virtude de condições especiais de trabalho, comprovadas ou objeto de suspeita, conforme instruções expedidas pelo Ministério Público.
- 73 A implantação de medidas de caráter coletivo deve ser acompanhada de treinamento dos trabalhadores quanto aos procedimentos que assegurem a eficiência dessas medidas bem como de informação acerca das eventuais limitações de proteção que elas ofereçam.
- 74 Para o monitoramento da exposição dos trabalhadores a um dado risco bem como das respectivas medidas de controle, há necessidade de avaliação sistemática e repetitiva do risco, visando introduzir ou modificar tais medidas sempre que necessário.
- 75 O Programa de Prevenção de Riscos Ambientais (PPRA) é parte integrante do conjunto mais amplo das iniciativas de uma empresa no campo da prevenção da saúde e da integridade dos trabalhadores, devendo estar articulado com o disposto nas demais normas regulamentadoras (NRs), em especial com o Programa de Controle Médico de Saúde Ocupacional (PCMSO), previsto na NR 7.

No que se refere aos acidentes de trabalho e às legislações acidentárias e de saúde e segurança do trabalho, julgue os itens a seguir.

- 76 De acordo com a NR 7, todos os empregadores e instituições que admitam trabalhadores como empregados são obrigados a elaborar e a implementar, com o objetivo de promover e preservar a saúde do conjunto de seus trabalhadores, o PCMSO.
- 77 Quando um acidente for provocado pelo empregador, por quem o represente ou por entidade por ele contratada, ou ainda, quando o acidente resultar da falta de observação, por parte dos entes citados, das regras relacionadas à segurança, à higiene e à saúde no trabalho, a indenização não abrangerá, em sua totalidade, os prejuízos patrimoniais e não patrimoniais sofridos pelo trabalhador e seus familiares, nos termos gerais.
- 78 De acordo com a Lei n.º 8.213/1991, que trata de infortúnio laboral, o auxílio-doença acidentário não depende de carência.
- 79 O trabalhador poderá fazer jus à reabilitação profissional durante o período em que permanecer em tratamento e recuperação de acidente ou moléstia ocupacional, sendo esse benefício devido em caráter facultativo, conforme dispõe o art. 90 da Lei n.º 8.213/1991.
- 80 A observância das NRs desobriga as empresas do cumprimento de outras disposições que, com relação à matéria, sejam incluídas em códigos de obras ou regulamentos sanitários dos estados ou municípios, além das oriundas de convenções e acordos coletivos de trabalho.
- 81 O não cumprimento das disposições legais e regulamentares relacionadas à segurança e à medicina do trabalho acarreta a aplicação, ao empregador, das penalidades previstas na legislação pertinente.

Acerca das noções de ergonomia e melhoria das condições de trabalho, julgue os itens seguintes, conforme o que dispõe a NR 17.

- 82** A organização do trabalho, para efeito dessa NR, tem como considerações mínimas as normas de produção, o modo operatório, a exigência de tempo, a determinação do conteúdo de tempo, o ritmo de trabalho e o conteúdo das tarefas.
- 83** Estão inclusos nas condições de trabalho os aspectos relacionados a levantamento, transporte e descarga individual de materiais.
- 84** São consideradas nessa norma tanto as condições ambientais do posto de trabalho quanto a própria organização do trabalho.
- 85** A organização do trabalho, de acordo com a mencionada norma, deve estar restrita às normas de produção, ao modo operatório, à exigência de tempo, à determinação do conteúdo de tempo, ao ritmo de trabalho e ao conteúdo das tarefas.

---

A respeito de doenças relacionadas ao ambiente de trabalho, julgue os próximos itens.

- 86** Uma das características básicas dos casos de LER/DORT é o acometimento tanto dos membros superiores quanto dos inferiores.
- 87** Por definição, os casos de LER/DORT, associados a trabalhadores submetidos a determinadas condições de trabalho, incluem-se entre os quadros clínicos relacionados ao sistema musculoesquelético.
- 88** LER/DORT caracteriza-se pela ocorrência de vários sintomas concomitantes ou não, como dor, parestesia, sensação de peso, de fadiga e de aparecimento insidioso, geralmente nos membros inferiores.
- 89** Assim como os fatores ergonômicos, os aspectos mentais, psicológicos e sociais contribuem para o aparecimento, manutenção e(ou) mesmo perpetuamento dos casos de DORT.
- 90** Um dos objetivos da monitorização biológica é a prevenção à exposição excessiva aos agentes químicos que podem provocar efeitos agudos, nocivos ou crônicos nos trabalhadores expostos a tais agentes.
- 91** De acordo com dados estatísticos, os casos de LER/DORT, resultantes de fatores multicausais, são mais frequentes em trabalhadores idosos do sexo feminino.

Acerca de avaliação e controle dos riscos ligados ao ambiente de trabalho, julgue os itens que se seguem.

- 92** A CIPA deve ser composta de representantes do empregador, representantes do empregado e também de representantes das centrais sindicais.
- 93** Empresas privadas, públicas, sociedades de economia mista, órgãos da administração direta e indireta, instituições beneficentes, associações recreativas e cooperativas bem como outras instituições que admitem trabalhadores como empregados devem constituir CIPA, por estabelecimento, e mantê-la em regular funcionamento.

---

A respeito de agentes físicos, riscos à saúde e psicopatologia do trabalho, julgue os itens a seguir.

- 94** A determinação das concentrações ambientais dos agentes químicos é essencial para o conhecimento dos níveis de contaminação e para a avaliação do risco à saúde do trabalhador.
- 95** A avaliação das concentrações dos agentes químicos por meio de métodos de amostragem instantânea, de leitura direta ou não, deverá ser feita, pelo menos, em 10 amostragens, para cada ponto, ao nível respiratório do trabalhador, e, entre cada uma das amostragens, deve haver um intervalo de, no mínimo, 20 minutos.
- 96** Trabalhos sob ar comprimido são os executados em ambientes onde o trabalhador é obrigado a suportar pressões maiores que a atmosférica e onde se exige cuidadosa descompressão, de acordo com as tabelas anexas à NR 16.
- 97** A duração do período de trabalho sob ar comprimido poderá ser superior a 8 horas, em pressões de trabalho de 0 kgf/cm<sup>2</sup> a 1,0 kgf/cm<sup>2</sup>; superior a 6 horas, em pressões de trabalho de 1,1 kgf/cm<sup>2</sup> a 2,5 kgf/cm<sup>2</sup>; e superior a 4 horas, em pressão de trabalho de 2,6 kgf/cm<sup>2</sup> a 3,4 kgf/cm<sup>2</sup>.
- 98** Consideram-se agentes físicos, entre outros, bactérias, fungos, bacilos, parasitas, protozoários e vírus.

---

Com relação à legislação da previdência social, julgue os itens subsequentes.

- 99** A seguridade social, destinada a assegurar o direito relativo à saúde e à assistência social, compreende um conjunto integrado de ações de iniciativa exclusiva dos poderes públicos.
- 100** A previdência social tem por fim assegurar aos seus beneficiários meios indispensáveis de manutenção, por motivo de incapacidade, idade avançada, tempo de serviço, desemprego involuntário, encargos de família e reclusão, ou morte daqueles de quem dependiam economicamente.