

CONCURSO PÚBLICO

015. PROVA OBJETIVA

BIOLOGISTA

(ANATOMIA PATOLÓGICA – HSPE)

- ♦ Você recebeu sua folha de respostas e este caderno contendo 60 questões objetivas.
- ♦ Confira seu nome e número de inscrição impressos na capa deste caderno.
- ♦ Leia cuidadosamente as questões e escolha a resposta que você considera correta.
- ♦ Responda a todas as questões.
- ♦ Marque, na folha intermediária de respostas, localizada no verso desta página, a letra correspondente à alternativa que você escolheu.
- ♦ Transcreva para a folha de respostas, com caneta de tinta azul ou preta, todas as respostas anotadas na folha intermediária de respostas.
- ♦ A duração da prova é de 3 horas e 30 minutos.
- ♦ A saída do candidato da sala será permitida após transcorrida a metade do tempo de duração da prova.
- ♦ Ao sair, você entregará ao fiscal a folha de respostas e este caderno, podendo destacar esta capa para futura conferência com o gabarito a ser divulgado.

AGUARDE A ORDEM DO FISCAL PARA ABRIR ESTE CADERNO DE QUESTÕES.



FOLHA INTERMEDIÁRIA DE RESPOSTAS

QUESTÃO	RESPOSTA				
01	A	B	C	D	E
02	A	B	C	D	E
03	A	B	C	D	E
04	A	B	C	D	E
05	A	B	C	D	E

06	A	B	C	D	E
07	A	B	C	D	E
08	A	B	C	D	E
09	A	B	C	D	E
10	A	B	C	D	E

11	A	B	C	D	E
12	A	B	C	D	E
13	A	B	C	D	E
14	A	B	C	D	E
15	A	B	C	D	E

16	A	B	C	D	E
17	A	B	C	D	E
18	A	B	C	D	E
19	A	B	C	D	E
20	A	B	C	D	E

QUESTÃO	RESPOSTA				
21	A	B	C	D	E
22	A	B	C	D	E
23	A	B	C	D	E
24	A	B	C	D	E
25	A	B	C	D	E

26	A	B	C	D	E
27	A	B	C	D	E
28	A	B	C	D	E
29	A	B	C	D	E
30	A	B	C	D	E

31	A	B	C	D	E
32	A	B	C	D	E
33	A	B	C	D	E
34	A	B	C	D	E
35	A	B	C	D	E

36	A	B	C	D	E
37	A	B	C	D	E
38	A	B	C	D	E
39	A	B	C	D	E
40	A	B	C	D	E

QUESTÃO	RESPOSTA				
41	A	B	C	D	E
42	A	B	C	D	E
43	A	B	C	D	E
44	A	B	C	D	E
45	A	B	C	D	E

46	A	B	C	D	E
47	A	B	C	D	E
48	A	B	C	D	E
49	A	B	C	D	E
50	A	B	C	D	E

51	A	B	C	D	E
52	A	B	C	D	E
53	A	B	C	D	E
54	A	B	C	D	E
55	A	B	C	D	E

56	A	B	C	D	E
57	A	B	C	D	E
58	A	B	C	D	E
59	A	B	C	D	E
60	A	B	C	D	E

CONHECIMENTOS GERAIS

LÍNGUA PORTUGUESA

Leia o texto para responder às questões de números **01** a **10**.

Ipod, iPad, iPhone, Bluetooth: não me perguntem a diferença entre uma coisa e outra. Quase nunca uso o celular e acho isso uma felicidade. Minha reação varia entre pena, horror, medo e desprezo quando vejo aquelas filas de fanáticos esperando a abertura da loja onde comprarão o mais recente brinquedo eletrônico que, daqui a pouco, estará completamente obsoleto.

Esperar continua a ser uma grande virtude. Eu teria, sem dúvida, me dado mal se tivesse cedido ao impulso de comprar uma TV de plasma há alguns anos; parece que não dá muito certo e, de todo modo, barateia com o passar do tempo.

Em matéria de eletrônicos, minha única política tem sido a de usar os produtos até que quebrem. Aí, é claro, não chego ao extremo de mandar para o conserto: isso seria xiita nos dias que correm.

Como meu velho toca-discos ainda funciona, posso até saborear a secreta vingança de ver o vinil voltando à moda; no túmulo, talvez, outros motivos existirão para quem me encontrar sorrindo. Leio, entretanto, meu horóscopo do dia e corrijo o andor deste artigo.

“Capricórnio. Hoje pode ser um daqueles dias em que você ri por dentro da miséria alheia, dos erros e das cabeçadas, que outros, mais empolgados, crentes e ingênuos, cometeram, tentando acertar e viver melhor. Tire esse dedo da cara dos outros e não seja chato achando que sabe tudo.”

Certo. Tiro o dedo da cara dos outros e deixo-o livre, quem sabe, para tocar algum dia a tela sensível de um iPad, se tal aparelho vier a cair nas minhas mãos.

(Marcelo Coelho, *Folha de S.Paulo*, 14.04.2010. Adaptado)

01. De acordo com o texto, é correto afirmar que o autor

- (A) é um entusiasta das novas tecnologias.
- (B) tem pavor das pirotecnias eletrônicas e não sabe diferenciá-las.
- (C) é um especialista e usuário contumaz de iPad.
- (D) apesar de ser usuário de iPad e de TVs de plasma, não é capaz de enfrentar filas para adquirir tais produtos.
- (E) mostra-se empolgado com as novas tecnologias e já incorporou o iPad à sua rotina.

02. No terceiro parágrafo do texto, quanto ao uso de aparelhos eletrônicos, o autor

- (A) preza a sustentabilidade e só compra produtos com material reciclável.
- (B) recusa-se a comprar os novos modelos eletrônicos e sempre busca a assistência técnica para reparar os problemas de seus aparelhos.
- (C) usa os aparelhos até o fim de sua vida útil; depois, compra novos.
- (D) mostra-se consumista e ávido por trocar seus aparelhos pelas últimas novidades antes que fiquem obsoletos.
- (E) só se vê obrigado a comprar um novo modelo se o conserto e a reposição de peças não funcionarem.

03. Após a leitura do horóscopo do dia, em relação ao uso das tecnologias, o autor propõe-se a ser

- (A) mais flexível e um possível usuário de iPad, caso tenha essa oportunidade.
- (B) mais crítico em relação à utilidade dos produtos lançados.
- (C) menos ingênuo sobre o que é, de fato, uma novidade.
- (D) menos crente quanto ao benefício trazido pelos aparelhos.
- (E) mais exigente consigo mesmo e com os outros.

04. Em – ... corrijo o **andor** deste artigo. – o termo **andor** significa

- (A) caminho.
- (B) ardor.
- (C) limite.
- (D) defeito.
- (E) objetivo.

05. No trecho – ... o mais recente brinquedo eletrônico que, daqui a pouco, estará completamente **obsoleto**. – o adjetivo em destaque pode ser substituído, sem alteração de sentido na frase original, por

- (A) avançado.
- (B) rápido.
- (C) imponente.
- (D) desatualizado.
- (E) original.

06. Assinale a alternativa em que a expressão entre parênteses substitui, segundo as regras de colocação pronominal, o que está em destaque.

- (A) ... minha única política tem sido a de usar **os produtos** ... (usar-lhes)
- (B) ... posso até saborear **a secreta vingança** ... (saborear-lá)
- (C) ... ver **o vinil** voltando à moda ... (ver-lo)
- (D) Tire **esse dedo** da cara dos outros ... (tire-no)
- (E) ... para algum dia tocar **a tela sensível** ... (tocá-la)

07. Assinale a frase em que o termo destacado foi empregado em sentido figurado.
- (A) Quase nunca **uso** o celular e acho isso uma felicidade.
- (B) ... isso seria xiita nos dias que **correm**.
- (C) Como meu velho toca-discos ainda **funciona**...
- (D) ... **ver** o vinil voltando à moda...
- (E) Leio o meu horóscopo do **dia**.
08. ... outros motivos existirão para quem me encontrar sorrindo. – Nesse trecho, substituindo-se **existir** por **haver**, sem alterar o tempo verbal da frase, obtém-se, segundo as regras de concordância verbal:
- (A) ... outros motivos **haverão** para quem me encontrar sorrindo.
- (B) ... outros motivos **haveriam** para quem me encontrar sorrindo.
- (C) ... outros motivos **houve** para quem me encontrar sorrindo.
- (D) ... outros motivos **haverá** para quem me encontrar sorrindo.
- (E) ... outros motivos **houveram** para quem me encontrar sorrindo.
09. Na frase – **Como** meu velho toca-discos ainda funciona, posso até saborear a secreta vingança de ver o vinil voltando à moda... – a conjunção destacada estabelece entre as orações uma relação de
- (A) conformidade.
- (B) consequência.
- (C) causa.
- (D) explicação.
- (E) tempo.
10. Em – Ipod, iPad, iPhone, Bluetooth: não me perguntem a diferença entre uma coisa e outra. – o uso dos dois-pontos ocorre para introduzir
- (A) a fala do personagem.
- (B) uma enumeração.
- (C) uma pergunta.
- (D) uma citação.
- (E) uma explicação.

11. No dia 24 de agosto deste ano (2011), vários portais e jornais brasileiros repercutiram a informação da Agência Reuters sobre a afirmação da Administração de Informação de Energia (AIE) dos EUA de que as exportações americanas de etanol mais que dobraram nos primeiros cinco meses de 2011 e, com isso, os EUA devem superar o Brasil como maior exportador pelo resto do ano. No dia 6 de setembro, esses dados foram confirmados com a explicação de que, segundo a Agência Estado, “o clima desfavorável em áreas de produção do Brasil reduziu a produção de cana-de-açúcar neste ano-safra, tornando o produto mais caro e menos atrativo se comparado ao etanol dos Estados Unidos, cuja principal matéria-prima é
- (A) o arroz.”
- (B) a beterraba.”
- (C) o milho.”
- (D) o girassol.”
- (E) o eucalipto.”
12. Centenas de pessoas, em sua maioria jovens, raspam a cabeça em solidariedade e apoio ao presidente, que vem se submetendo a sessões de quimioterapia para tratamento de um câncer.
- (<http://www.observadorpolitico.org.br>. Adaptado)
- Essa solidariedade foi prestada ao presidente
- (A) Rafael Ortega, do Equador.
- (B) Evo Morales, da Bolívia.
- (C) Fernando Lugo, do Paraguai.
- (D) Hugo Chávez, da Venezuela.
- (E) Sebastián Piñera, do Chile.
13. O agrônomo e pesquisador Josias Correa de Faria, um dos coordenadores de pesquisa da Embrapa, que buscava um produto resistente à doença chamada de mosaico dourado, anunciou, no dia 28 de agosto deste ano (2011), o sucesso dos experimentos que resultaram na primeira planta geneticamente modificada do Brasil. Ele afirmou que “enquanto numa cultura convencional, à época de alta incidência de mosca branca, são necessárias aplicações semanais de agrotóxico, na cultura transgênica
- (A) do feijão essa prática será desnecessária.”
- (B) do amendoim será preciso somente uma aplicação no momento do plantio.”
- (C) da soja bastará uma aplicação na preparação do solo para plantio.”
- (D) do sorgo essa prática será necessária somente no período da chuva.”
- (E) da lentilha será necessária somente uma aplicação na época da florada.”

14. No dia 06 de setembro de 2011, a Agência Estado informava que “o governo vai cobrar taxa antidumping retroativa.” A finalidade do governo, segundo a matéria, é impedir algumas empresas de
- (A) importar produtos com isenção fiscal nos países de origem.
 - (B) armazenar produtos durante determinado tempo para forçar a alta de preços.
 - (C) exportar abaixo do preço de custo praticado no país de origem até inviabilizar a concorrência.
 - (D) exportar o produto para um país não produtor e depois importá-lo a um preço maior.
 - (E) maquiagem um produto agregando-lhe um valor irreal com o acréscimo de selos ou etiquetas.

15. O Instituto Brasileiro de Geografia e Estatística (IBGE) mostrou que o IPCA encerrou agosto em 0,37%, resultado dentro das expectativas, contra 0,16% em julho. Em 12 meses, a inflação é de 7,23%, a maior desde junho de 2005, e bem distante do teto da meta de 6,5%. Os alimentos responderam por grande parte da alta e cabe notar que as coletas privadas de preços continuam mostrando que esse grupo pode voltar a pressionar o IPCA agora em setembro.

(Valor Online, 06.09.2011. Adaptado)

Por IPCA entende-se o índice de preços calculado

- (A) pelo IBGE depois de apuradas variações regionais. Ele corresponde a um número que tenta refletir a inflação em um contexto nacional.
- (B) de acordo com a variação de preços de uma cesta de produtos padrão em um determinado período.
- (C) com base na variação dos preços no mercado atacadista de todo o território brasileiro.
- (D) considerando o custo de vida de famílias com renda média de R\$ 2,8 mil.
- (E) levando em consideração famílias com rendimentos entre 1 e 40 salários mínimos nas 11 regiões metropolitanas pesquisadas.

16. O Windows 7, supondo em sua configuração padrão, possui um recurso novo em relação à versão anterior, que permite armazenar todos os arquivos e documentos pessoais ou de trabalho de um usuário, bem como arquivos de músicas, imagens e vídeos, em um elemento de armazenamento. Por meio do Painel de Navegação do Windows Explorer, esse elemento pode ser localizado e acessado. Ele se denomina
- (A) Bibliotecas.
 - (B) Meus Arquivos.
 - (C) Meus Documentos.
 - (D) Minhas Pastas.
 - (E) Pastas do Usuário.

17. No MS-Word 2010, a partir da guia Página Inicial, grupo Parágrafo, pode-se chegar aos três ícones apresentados a seguir.



Tais ícones representam, respectivamente,

- (A) Apagar Linhas; Exibir Planilha; Emoldurar.
- (B) Calculadora; Exibir Planilha; Exibir Margens.
- (C) Desenhar Linhas de Grade; Calculadora; Exibir Margens.
- (D) Desenhar Tabela; Exibir Linhas de Grade; Bordas e Sombreamento.
- (E) Quadricular; Calculadora; Bordas e Sombreamento.

18. Considere a planilha, elaborada no MS-Excel 2010.

	A	B	C
1	João	Paulo	
2	Eduardo	Carlos	
3	Manoel	Antonio	
4			

Posteriormente, foi inserida a fórmula a seguir na célula C4.

=CONCATENAR(A1;"-";B1)

O resultado produzido em C4 será:

- (A) João
 - (B) Paulo
 - (C) JoãoPaulo
 - (D) João Paulo
 - (E) João-Paulo
19. Dentre os possíveis endereços de *e-mail* apresentados, assinale o que apresenta uma estrutura válida.
- (A) meu@email:servidor.com
 - (B) meu:email@servidor.com
 - (C) meu.email@servidor.com
 - (D) meu@email@servidor.com
 - (E) @meuemail.servidor.com
20. Considere as seguintes afirmações a respeito da estrutura do URL (*Uniform Resource Locator*) utilizado para localizar recursos da internet:
- I. inclui o endereço do recurso na internet;
 - II. identifica o protocolo de acesso utilizado;
 - III. inclui uma senha de acesso.
- Sobre as afirmações, é correto o contido em
- (A) I, apenas.
 - (B) I e II, apenas.
 - (C) I e III, apenas.
 - (D) II e III, apenas.
 - (E) I, II e III.

CONHECIMENTOS ESPECÍFICOS

21. Como definir uma coleta adequada em relação ao esfregaço cérvico-vaginal?
- (A) Presença de células cilíndricas endocervicais.
 - (B) Presença de muco cervical.
 - (C) Presença de células malpighianas.
 - (D) Presença de células malpighianas da cérvix uterina e pelo menos dois dos seguintes elementos: células cilíndricas endocervicais, células malpighianas metaplásicas e muco cervical.
 - (E) Presença de células malpighianas metaplásicas.
22. O fixador adequado para o esfregaço de Papanicolaou é:
- (A) álcool etílico ou isopropílico – solução de 100%.
 - (B) álcool etílico ou isopropílico – solução de 70 a 90%.
 - (C) formol – solução de 10%.
 - (D) formol – solução de 40%.
 - (E) xilol – solução de 10%.
23. Os corantes utilizados na técnica de coloração de Papanicolaou são:
- (A) hematoxilina de Harris e orange G.
 - (B) hematoxilina de Harris e PAS.
 - (C) azul de metileno e orange G.
 - (D) azul de toluidina e orange G.
 - (E) hematoxilina de Harris e eosina.
24. Com relação à anatomia do trato genital feminino, assinale a alternativa correta.
- (A) A vulva é constituída pelos lábios maiores e menores, monte de Vênus, vestíbulo e clitóris.
 - (B) A vagina é um conduto ligando o útero às tubas uterinas.
 - (C) O colo uterino é localizado na parte superior do útero.
 - (D) O útero tem forma quadrada.
 - (E) Os ovários são em número de 3.
25. Com relação à histologia do trato genital feminino, o epitélio malpighiano não queratinizado (pavimentoso estratificado não queratinizado) é encontrado nas seguintes estruturas:
- (A) vulva (lábios maiores) e vagina.
 - (B) vagina e parte externa do colo uterino (exocérvice).
 - (C) vagina e endocérvice.
 - (D) vulva (lábios menores) e endométrio.
 - (E) exocérvice e endométrio.

26. O que é metaplasia e onde esse fenômeno é mais frequente no colo uterino?
- (A) É degeneração celular do colo uterino, é mais frequente na endocérvice.
 - (B) É degeneração celular do colo uterino, é mais frequente na exocérvice.
 - (C) É substituição de um tipo de epitélio por outro, sendo mais frequente na exocérvice.
 - (D) É substituição de um tipo de epitélio por outro, sendo pouco frequente na endocérvice.
 - (E) É substituição de um tipo de epitélio por outro, sendo mais frequente na junção escamocolunar.
27. Com relação ao *Leptothrix vaginalis*, é correto afirmar:
- (A) é um fungo.
 - (B) é causa de alterações celulares.
 - (C) morfológicamente é uma estrutura arredondada.
 - (D) é um agente infeccioso.
 - (E) é um saprófita da vagina e está frequentemente associado com *Trichomonas vaginalis*.
28. Numa paciente com prurido vaginal, o micro-organismo mais provavelmente identificado pelo exame de Papanicolaou é:
- (A) Papilomavírus humano.
 - (B) *Chlamydia trachomatis*.
 - (C) Herpesvírus.
 - (D) *Candida albicans*.
 - (E) *Neisseria gonorrhoeae*.
29. Assinale a alternativa correta.
- (A) Em esfregaços de pacientes com vaginose bacteriana são observadas as “clue cells”.
 - (B) As alterações citológicas atribuídas à *Chlamydia trachomatis* são suficientes para o diagnóstico definitivo da doença.
 - (C) A presença de actinomiceto no colo uterino não está relacionada ao uso de DIU (dispositivo intrauterino).
 - (D) O *Trichomonas vaginalis* é visualizado como estrutura filiforme de coloração avermelhada.
 - (E) A *Candida albicans* só pode ser visualizada como esporo no esfregaço cervicovaginal.
30. A partir de 2001, começou a ser usada a classificação de Bethesda para os diagnósticos das citologias cervicovaginais. Até então, usava-se a classificação de Papanicolaou. Uma lesão diagnosticada como classe IV de Papanicolaou seria diagnosticada no sistema Bethesda, como
- (A) atípicas em células glandulares.
 - (B) lesão intraepitelial escamosa de alto grau.
 - (C) lesão intraepitelial escamosa de baixo grau.
 - (D) células escamosas com atípicas de significado indeterminado (ASCUS).
 - (E) negativa.
31. A classificação de Bethesda surgiu com a principal finalidade de tornar os laudos de citologia cérvico-vaginal padronizados, em linguagem acessível para os clínicos. São itens obrigatórios do laudo:
- (A) tipo de amostra, adequabilidade, categoria geral, interpretação/resultado, exames complementares, revisão automatizada, notas educativas e sugestões.
 - (B) tipo de amostra, adequabilidade, interpretação/resultado, exames complementares, revisão automatizada.
 - (C) tipo de amostra, categoria geral, interpretação/resultado, exames complementares, revisão automatizada, notas educativas e sugestões.
 - (D) tipo de amostra, adequabilidade, categoria geral, interpretação/resultado.
 - (E) tipo de amostra, adequabilidade, categoria geral, exames complementares, revisão automatizada, notas educativas e sugestões.
32. Não é um fator de risco para o desenvolvimento do carcinoma cervical:
- (A) fumo.
 - (B) infecção por papilomavírus humano (HPV).
 - (C) infecção por *Trichomonas vaginalis*.
 - (D) uso de contraceptivos orais.
 - (E) múltiplos parceiros sexuais.
33. Assinale a alternativa correta com relação à citologia em meio líquido.
- (A) O adenocarcinoma *in situ* de colo uterino é mais facilmente detectado por meio de preparados em meio líquido.
 - (B) A amostra residual, após o preparado da lâmina, não é adequada para testes moleculares diagnósticos de micro-organismos.
 - (C) Não é possível fazer mais de uma lâmina com a amostra líquida.
 - (D) Micro-organismos como *Candida sp.*, por exemplo, são mais bem visualizados em amostras em meio líquido.
 - (E) Automatização em citologia é possível com amostras em meio líquido.

34. Atualmente é sabido que o papilomavírus humano (HPV) tem papel fundamental no desenvolvimento do câncer de colo uterino. Com relação a esse vírus, assinale a alternativa correta.
- (A) Os tipos 6 e 11 são de alto risco oncogênico.
 - (B) O vírus não é transmitido por via sexual.
 - (C) É responsável por lesões apenas no colo uterino.
 - (D) São responsáveis pelo desenvolvimento de neoplasias porque alguns de seus genes codificam proteínas que inibem genes supressores tumorais.
 - (E) O melhor método para diagnosticar HPV inequivocadamente é a citologia.
35. Assinale a alternativa correta com relação à fisiopatologia do câncer de colo uterino e sua relação com o HPV.
- (A) O HPV infecta primeiramente as células mais superficiais do epitélio estratificado do colo uterino.
 - (B) Os “late genes”, L1 e L2, são expressos quando o vírus está na camada basal do epitélio.
 - (C) O gene E4 tem a função de replicação celular.
 - (D) O gene E7 codifica proteínas que se ligam à proteína Rb, cuja principal função é inibir a divisão celular.
 - (E) As proteínas codificadas pelo gene E7 se ligam à proteína p53, que inibe a apoptose.
36. Os principais diagnósticos diferenciais da lesão intraepitelial escamosa de baixo grau são:
- (A) células escamosas reativas, pseudocoilócitos, células endocervicais reativas e ASCUS.
 - (B) atrofia e metaplasia escamosa.
 - (C) atrofia e metaplasia transicional.
 - (D) células escamosas reativas, pseudocoilócitos, ASCUS e metaplasia escamosa.
 - (E) células escamosas reativas, ASCUS e metaplasia escamosa.
37. Os principais diagnósticos diferenciais da lesão intraepitelial escamosa de alto grau são:
- (A) metaplasia escamosa e células escamosas reativas.
 - (B) atrofia, metaplasia transicional e ASCUS.
 - (C) células escamosas reativas e atrofia.
 - (D) metaplasia escamosa, atrofia e metaplasia transicional.
 - (E) metaplasia escamosa e atrofia.
38. São critérios diagnósticos de adenocarcinoma *in situ*:
- (A) células “em fila indiana” e coilócitos.
 - (B) blocos celulares hipercromáticos e paraqueratose.
 - (C) células com diferenciação glandular e paraqueratose.
 - (D) blocos celulares hipercromáticos e células com diferenciação glandular.
 - (E) blocos celulares hipercromáticos, células com diferenciação glandular e núcleos hipercromáticos e estratificados.
39. Com relação às células endometriais, é correto afirmar:
- (A) não devem ser referidas nos laudos de citologia cérvico-vaginal.
 - (B) quando presentes, devem ser referidas em todos os laudos, independentemente da idade da paciente.
 - (C) a presença das células endometriais é relacionada a carcinoma de endométrio em 50 a 60% dos casos, dependendo da referência.
 - (D) podem ser confundidas com células endocervicais esmagadas, linfócitos e núcleos nus de células escamosas (“small blue cells”).
 - (E) quando presentes, devem ser referidas apenas nos laudos de mulheres com idade superior a 50 anos.
40. O reparo em células cervicais deve ser reconhecido porque tem como diagnóstico diferencial o adenocarcinoma e o carcinoma escamoso não queratinizante. Assinale a alternativa correta em relação ao reparo.
- (A) É diferenciado do carcinoma escamoso pelo padrão do citoplasma celular.
 - (B) Pode ser acompanhado de necrose, assim como os carcinomas.
 - (C) Pode apresentar células isoladas, o que os diferencia dos carcinomas.
 - (D) Os núcleos têm cromatina grosseira e nucléolos não evidentes.
 - (E) É caracterizado por blocos celulares coesos, núcleos grandes, com a cromatina fina e nucléolo evidente.
41. Com relação ao carcinoma escamoso do colo uterino, assinale a alternativa correta.
- (A) É o segundo tipo mais frequente de neoplasia do colo uterino.
 - (B) Não mostra células em fibra.
 - (C) Lesão intraepitelial escamosa de alto grau não é um diagnóstico diferencial.
 - (D) Necrose e hemácias raramente são encontradas no carcinoma invasor.
 - (E) Em mulheres menopausadas, células atróficas são um importante diagnóstico diferencial.

42. Não é uma característica da lesão intraepitelial de baixo grau:

- (A) núcleos hiper cromáticos.
- (B) células pequenas.
- (C) núcleos volumosos.
- (D) halos perinucleares.
- (E) citoplasma orangiófilo.

43. Assinale a alternativa correta com relação aos critérios diagnósticos de atipias de significado indeterminado em células escamosas (ASCUS).

- (A) Os núcleos são cinco vezes maiores do que os núcleos de uma célula intermediária normal.
- (B) Relação núcleo-citoplasma ligeiramente aumentada.
- (C) Hiper cromasia nuclear intensa.
- (D) O citoplasma não pode ser orangiófilo.
- (E) A forma do núcleo está bastante alterada.

44. Assinale a alternativa correta com relação à morfologia da lesão intraepitelial escamosa de alto grau.

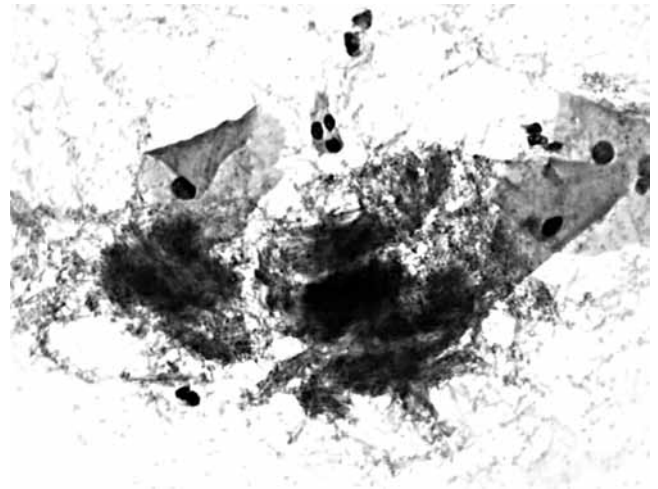
- (A) As alterações são vistas em células superficiais do epitélio estratificado do colo uterino.
- (B) Os núcleos raramente são hiper cromáticos.
- (C) O tamanho das células pode variar, desde aquele observado em lesões de baixo grau até o tamanho das células basais.
- (D) Nucléolos nunca são vistos.
- (E) O contorno da membrana nuclear é bem definido.

45. Assinale a alternativa correta com relação aos critérios diagnósticos de adenocarcinoma *in situ*.

- (A) Não há células de aparência colunar.
- (B) Presença de blocos celulares sem sobreposição nuclear e padrão “em favo de mel”.
- (C) Nucléolos são sempre grandes e evidentes.
- (D) Os blocos celulares têm arranjo nuclear em paliçada.
- (E) Células isoladas são frequentes.

Nas questões de números 46 a 60, assinale a alternativa que melhor corresponde ao diagnóstico do quadro microscópico apresentado.

46.



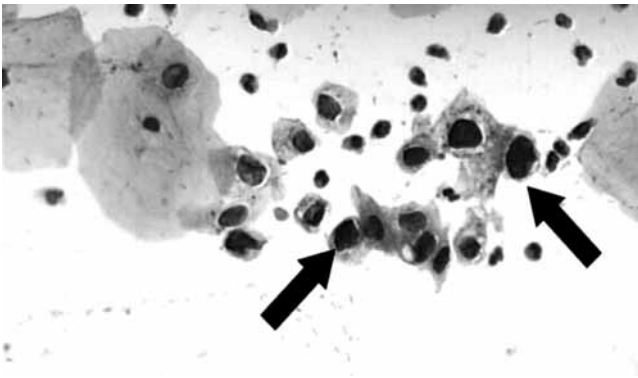
- (A) Lesão intraepitelial escamosa de alto grau.
- (B) Lesão intraepitelial escamosa de baixo grau.
- (C) Alterações celulares benignas reativas; presença de *Candida* sp.
- (D) Alterações celulares benignas reativas; presença de alterações compatíveis com herpesvírus.
- (E) Alterações celulares benignas reativas; presença de colônias de *Actinomyces* sp.

47.



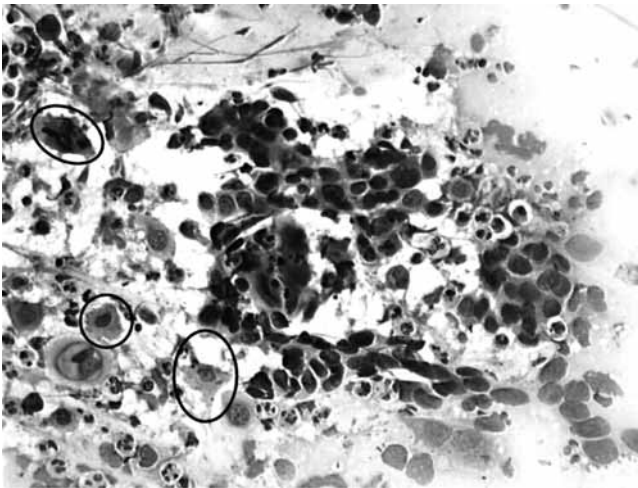
- (A) Lesão intraepitelial escamosa de alto grau.
- (B) Lesão intraepitelial escamosa de baixo grau.
- (C) Carcinoma escamoso *in situ*.
- (D) Carcinoma escamoso invasivo.
- (E) Adenocarcinoma invasivo.

48.



- (A) Lesão intraepitelial escamosa de alto grau.
- (B) Lesão intraepitelial escamosa de baixo grau.
- (C) Carcinoma escamoso *in situ*.
- (D) Carcinoma escamoso invasivo.
- (E) Adenocarcinoma invasivo.

49.



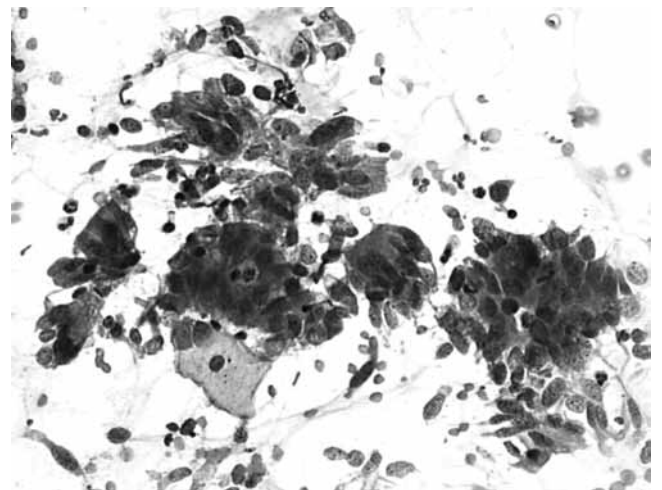
- (A) Lesão intraepitelial escamosa de alto grau.
- (B) Lesão intraepitelial escamosa de baixo grau.
- (C) Carcinoma escamoso *in situ*.
- (D) Carcinoma escamoso invasivo.
- (E) Adenocarcinoma invasivo.

50.



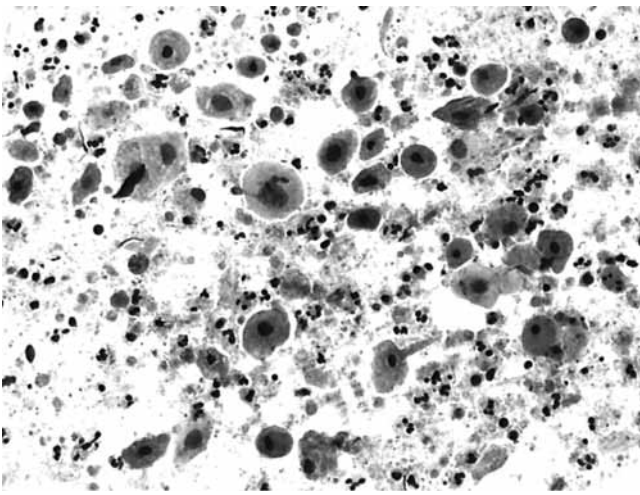
- (A) Lesão intraepitelial escamosa de baixo grau.
- (B) Carcinoma escamoso *in situ*.
- (C) Carcinoma escamoso invasivo.
- (D) Adenocarcinoma *in situ*.
- (E) Adenocarcinoma invasivo.

51.



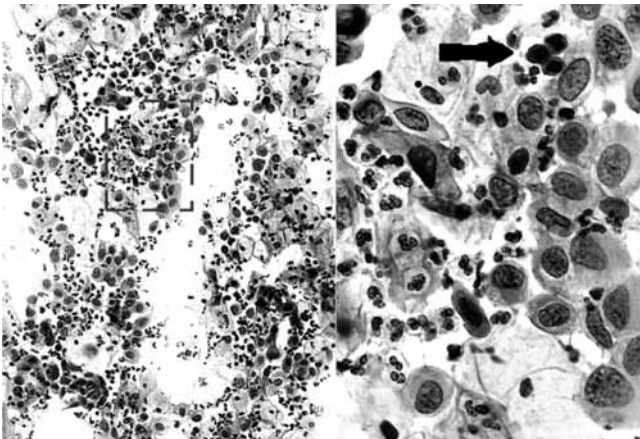
- (A) Lesão intraepitelial escamosa de baixo grau.
- (B) Carcinoma escamoso *in situ*.
- (C) Carcinoma escamoso invasivo.
- (D) Adenocarcinoma *in situ*.
- (E) Adenocarcinoma invasivo.

52.



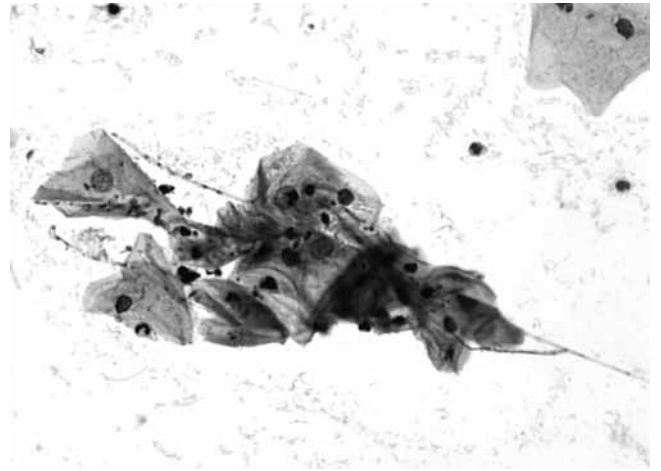
- (A) Atrofia e inflamação.
- (B) Atipias de células glandulares.
- (C) Células escamosas com atipia de significado indeterminado (ASCUS).
- (D) Células endometriais.
- (E) Adenocarcinoma endometrial.

53.



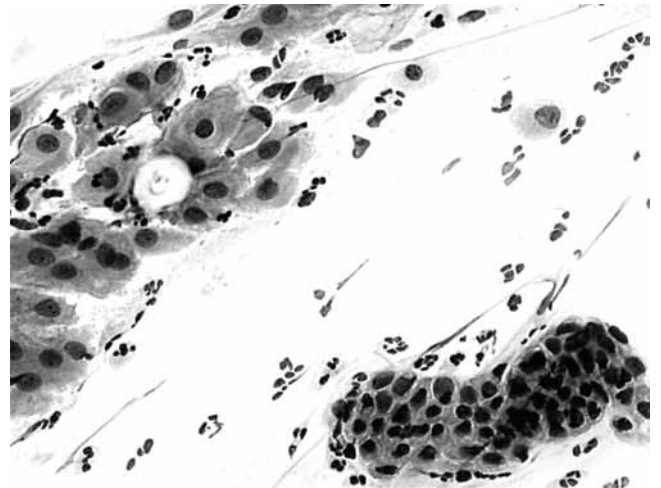
- (A) Lesão intraepitelial escamosa de alto grau.
- (B) Lesão intraepitelial escamosa de baixo grau.
- (C) Carcinoma escamoso *in situ*.
- (D) Carcinoma escamoso invasivo.
- (E) Adenocarcinoma invasivo.

54.



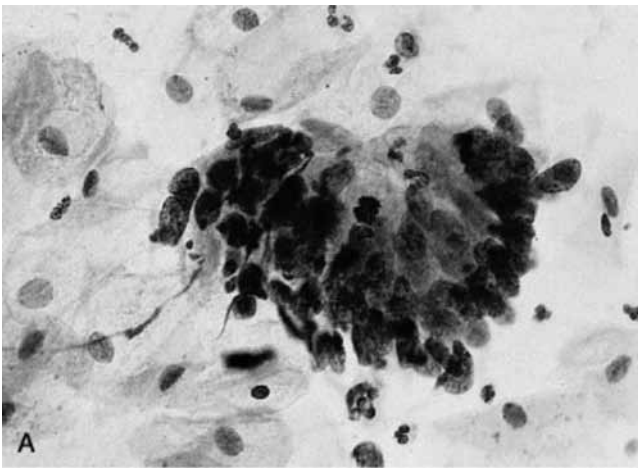
- (A) Infecção por *Chlamydia trachomatis*.
- (B) Infecção por herpesvírus.
- (C) Presença de micro-organismos: *Candida albicans*.
- (D) Células escamosas com atipias de significado indeterminado (ASCUS).
- (E) Infecção por *Trichomonas vaginalis*.

55.



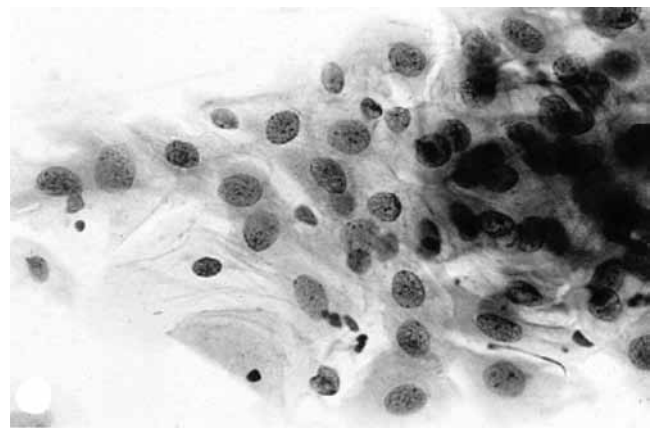
- (A) Atrofia e inflamação.
- (B) Metaplasia escamosa; células endocervicais reativas.
- (C) Células escamosas com atipias de significado indeterminado (ASCUS).
- (D) Atipias de células glandulares.
- (E) Células endometriais.

56.



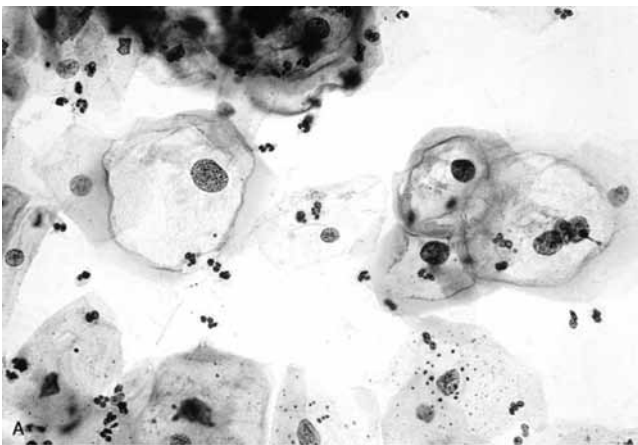
- (A) Adenocarcinoma *in situ*.
- (B) Carcinoma escamoso *in situ*.
- (C) Carcinoma escamoso invasivo.
- (D) Atrofia.
- (E) Lesão intraepitelial escamosa de baixo grau.

58.



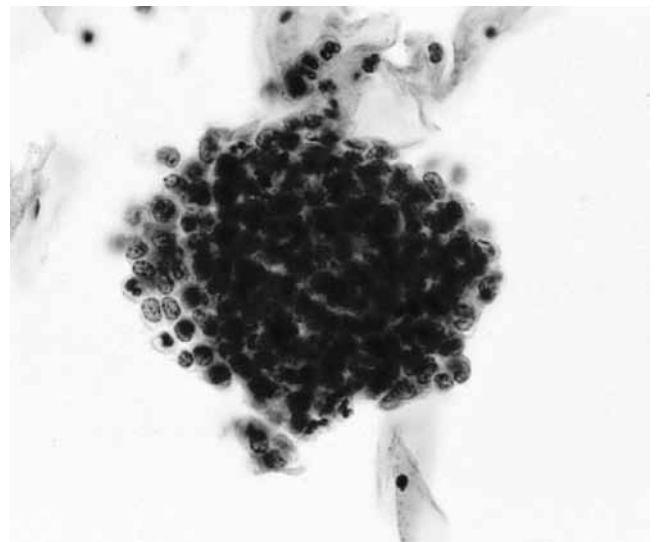
- (A) Atrofia e inflamação.
- (B) Células escamosas com atipia de significado indeterminado (ASCUS).
- (C) Atipias de células glandulares.
- (D) Metaplasia escamosa.
- (E) Reparo.

57.



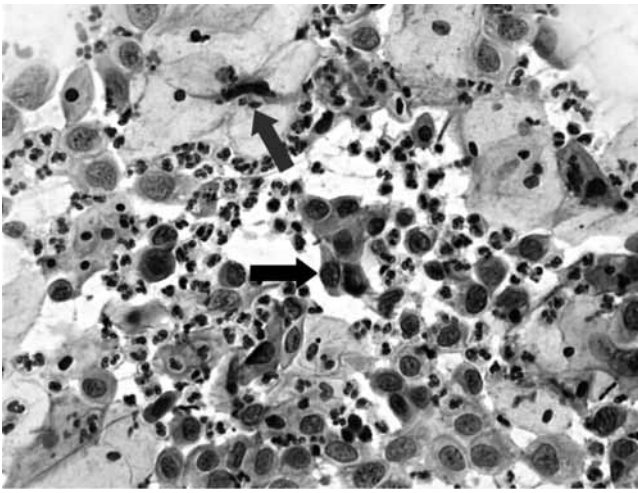
- (A) Lesão intraepitelial escamosa de baixo grau.
- (B) Lesão intraepitelial escamosa de alto grau.
- (C) Carcinoma escamoso *in situ*.
- (D) Carcinoma escamoso invasivo.
- (E) Adenocarcinoma invasivo.

59.



- (A) Linfócitos.
- (B) Células escamosas com atipia de significado indeterminado (ASCUS).
- (C) Atipias de células glandulares.
- (D) Metaplasia escamosa.
- (E) Células endometriais.

60.



- (A) Metaplasia escamosa; células endocervicais reativas.
- (B) Lesão intraepitelial escamosa de baixo grau.
- (C) Lesão intraepitelial escamosa de alto grau.
- (D) Atípias de células glandulares.
- (E) Células endometriais.

