

CONCURSO PÚBLICO

03. PROVA OBJETIVA

Assistente de Pesquisa	3056 3084 3140 3196 3224 3245 3413 3462 3469 3490 3504 3546 3637 3665 3679 3973 4071 4106 4162 4176 4239 4253 4309 4449
Assistente de Pesquisa Trainee	3014 3063 3077 3098 3105 3434 3483 3497 3529 3553 3574 3595 3700 3756 3763 3770 3791 3833 3847 3861 3910 3917 3938 4008 4029 4050 4078 4113 4197 4204 4281 4316 4323 4365 4393 4414 4456
Pesquisador I	3112 3280 3420 3476 3511 3644 3777 3784 3819 3826 3903 4001 4092 4190 4225 4232 4295 4351 4407 4442 4533
Pesquisador II	3287 3294 3308 3518 3539 4022 4099
Pesquisador III	3315

- Você recebeu sua folha de respostas, este caderno contendo 40 questões objetivas e o caderno de conhecimentos específicos que contém 40 questões objetivas.
- Preencha com seu nome e número de inscrição os espaços reservados nas capas dos cadernos.
- Leia cuidadosamente as questões e escolha a resposta que você considera correta.
- Responda a todas as questões.
- Marque, na folha intermediária de respostas, localizada no verso das capas dos cadernos, a letra correspondente à alternativa que você escolheu.
- Transcreva para a folha de respostas, com caneta de tinta azul ou preta, todas as respostas anotadas na folha intermediária de respostas.
- A duração total das provas é de 5 horas.
- A saída do candidato do prédio será permitida após transcorrida a metade do tempo de duração da prova.
- Ao sair, você entregará ao fiscal a folha de respostas e este caderno, podendo destacar esta capa para futura conferência com o gabarito a ser divulgado.

AGUARDE A ORDEM DO FISCAL PARA ABRIR ESTE CADERNO DE QUESTÕES.

Nome do candidato

N.º de inscrição



# FOLHA INTERMEDIÁRIA DE RESPOSTAS

QUESTÃO	RESPOSTA				
01	A	B	C	D	E
02	A	B	C	D	E
03	A	B	C	D	E
04	A	B	C	D	E
05	A	B	C	D	E

06	A	B	C	D	E
07	A	B	C	D	E
08	A	B	C	D	E
09	A	B	C	D	E
10	A	B	C	D	E

11	A	B	C	D	E
12	A	B	C	D	E
13	A	B	C	D	E
14	A	B	C	D	E
15	A	B	C	D	E

16	A	B	C	D	E
17	A	B	C	D	E
18	A	B	C	D	E
19	A	B	C	D	E
20	A	B	C	D	E

QUESTÃO	RESPOSTA				
21	A	B	C	D	E
22	A	B	C	D	E
23	A	B	C	D	E
24	A	B	C	D	E
25	A	B	C	D	E

26	A	B	C	D	E
27	A	B	C	D	E
28	A	B	C	D	E
29	A	B	C	D	E
30	A	B	C	D	E

31	A	B	C	D	E
32	A	B	C	D	E
33	A	B	C	D	E
34	A	B	C	D	E
35	A	B	C	D	E

36	A	B	C	D	E
37	A	B	C	D	E
38	A	B	C	D	E
39	A	B	C	D	E
40	A	B	C	D	E

## LÍNGUA PORTUGUESA

Leia o texto de Ana Maria Luz para responder às questões de números **01** a **10**.

### *Cidade ainda só recicla 1% de seu lixo*

O programa municipal de coleta seletiva de São Paulo ainda deixa muito a desejar. É positivo que tenha passado de um sistema caro, insustentável, no início dos anos 90, para um programa realista, baseado na inserção dos tradicionais coletores de materiais recicláveis – os catadores – de forma cooperativada.

Ocorre que, na prática, a coisa não funciona tão bem. Após sete anos, o programa da maior cidade do País ainda é inexpressivo, reciclando menos de 1% do lixo. O número de cooperativas conveniadas está muito aquém do necessário, deixando grande parte da cidade sem atendimento. E o município ainda gasta milhões com isso. Onde está o erro?

A coleta seletiva com a inserção de catadores é possível. É justa. Pode ser duradoura e sustentável. Mas só se for encarada pelo governo, dentro de um serviço de gestão integrada de resíduos. Como ampliar a coleta e estender o serviço? As soluções são simples. **Descentralizem** a gestão, colocando em prática o que está proposto nos planos: pelo menos uma central de triagem.

**Invistam** na supervisão e na capacitação dos catadores, pois há grandes carências educacionais entre esses trabalhadores, o que impede que as cooperativas atinjam sua máxima capacidade. **Informem** a população sobre o programa, para que ela possa participar. Os recursos destinados à Educação Ambiental são pífios – ou não atingem os objetivos.

Defendemos que as cooperativas devam ser remuneradas pela coleta. Essa medida ajudaria a consolidar os empreendimentos, garantindo a manutenção do serviço.

Recentemente, uma ação que obriga a prefeitura a encarar seriamente o programa de coleta seletiva foi aprovada em primeira instância. Há esperanças. O modelo é bom, mas precisa ser melhorado. Urgente.

(Ana Maria Luz, Presidente do Instituto GEA, especializado em Educação Ambiental, *O Estado de S.Paulo*, 09.05.2010)

**01.** De acordo com o texto, a coleta seletiva do lixo em São Paulo

- (A) resultou de um trabalho conjugado entre a associação dos coletores e os órgãos especializados em Educação Ambiental.
- (B) evoluiu de um modelo dispendioso para uma ação coletiva, posta em prática pelos coletores de materiais recicláveis.
- (C) decorreu de treinamentos desenvolvidos com os coletores, referentes a programas voltados para a Educação Ambiental.
- (D) aperfeiçoou-se, na década de 90, por causa dos convênios firmados com quase todas as cooperativas de catadores.
- (E) ganhou visibilidade com o interesse dos órgãos públicos em deflagrar campanhas educativas sobre o destino do lixo.

**02.** Pode-se afirmar que as cooperativas dos catadores

- (A) representam um avanço na coleta de lixo, sem, no entanto, atenderem à demanda do município.
- (B) oneram os cofres públicos, já que a elas é destinada boa parte do que o município arrecada.
- (C) operam de acordo com o montante de lixo produzido pela cidade e com as normas ambientais.
- (D) superam-se, pelo uso de métodos de coleta seletiva, baseados nas regras de sustentabilidade.
- (E) organizam-se, a contento, diante do trabalho de armazenar e reciclar todo o lixo coletado.

**03.** A resposta à pergunta, no segundo parágrafo, – Onde está o erro? –, de acordo com o contexto, consiste em afirmar que

- (A) a inserção dos catadores torna-se viável, mediante o compromisso do governo em participar das tarefas.
- (B) os órgãos públicos estão atentos à responsabilidade de atuar convenientemente diante das questões ambientais.
- (C) as verbas destinadas à coleta seletiva pelo município são irrisórias, conforme consta nos documentos contábeis.
- (D) a presença de uma gestão integrada de resíduos prejudica o modo como os catadores de lixo trabalham.
- (E) o município supervisiona o trabalho dos catadores de lixo e toda a cidade se beneficia com os resultados da coleta.

**04.** A alternativa com frase condizente com o sentido do contexto é:

- (A) Municípios destinam verba à coleta, de acordo com as cartilhas ambientais.
- (B) O aumento no volume de coleta do lixo é sinal evidente de mais investimentos.
- (C) O percentual do material coletado corresponde ao descartado pela população.
- (D) Há apoio explícito dos municípios em campanhas educativas junto às cooperativas.
- (E) A inclusão e a capacitação de catadores podem ajudar a fortalecer o sistema.

**05.** A afirmação da autora em – Os recursos destinados à Educação Ambiental são pífios... – indica, no contexto, que eles são

- (A) consensuais, já que reconhecidos como necessários.
- (B) desatualizados e dependem de aprovação legal.
- (C) inexpressivos, diante da necessidade da população.
- (D) imprescindíveis, pois levam à aprendizagem da população.
- (E) inesgotáveis, pelo interesse dos órgãos públicos.

06. Reescrevendo-se trechos do texto, observa-se concordância verbal correta em:

- (A) Os milhões gastos na coleta, as cooperativas conveniadas, nada disso ainda resolvem o problema do lixo.
- (B) Remunere-se as cooperativas pela coleta, eis o conselho dado pela especialista.
- (C) Existe, entre os trabalhadores de coleta de lixo, muitas carências educacionais.
- (D) Seriam consolidados os empreendimentos se as cooperativas fossem remuneradas.
- (E) Falta ainda milhões de toneladas de lixo para ser reciclado, em todo o município.

07. A reescrita do período – Essa medida ajudaria a consolidar os empreendimentos, garantindo a manutenção do serviço. – está correta, quanto ao uso ou não da crase, de acordo com a norma culta, em:

- (A) Essa medida levaria à consolidação dos empreendimentos, visando à manutenção do serviço.
- (B) Essa medida provocaria à consolidação dos empreendimentos, tendo em vista a manutenção do serviço.
- (C) Essa medida permitiria à consolidação dos empreendimentos, alcançando à manutenção do serviço.
- (D) Essa medida atingiria a consolidação dos empreendimentos, viabilizando à manutenção do serviço.
- (E) Essa medida tende a consolidação dos empreendimentos, almejando à manutenção do serviço.

Considere as formas verbais – *descentralizem, invistam e informem* – em destaque no texto, para responder às questões de números 08 e 09.

08. Observando-se as formas verbais, no contexto, conclui-se que a autora mobiliza elemento do processo de comunicação, com o intuito de

- (A) descrever características de seu mundo interior.
- (B) remeter-se diretamente a possíveis interlocutores.
- (C) enfatizar o tema do texto: o trabalho dos coletores.
- (D) testar o canal de comunicação com o leitor.
- (E) produzir mensagem de efeitos estéticos.

09. Se a autora se incluísse também como agente da ação verbal, representada pelos verbos, eles assumiriam as formas:

- (A) descentralizemos, invistamos, informemos.
- (B) descentralizemos, invistimos, informamos.
- (C) descentralizamos, invistamos, informamos.
- (D) descentralizamos, investimos, informemos.
- (E) descentralizemos, investimos, informamos.

10. Assinale a alternativa em que a colocação dos termos na frase segue a ordem – agente, ação verbal e complemento –, como no modelo: O município ampliará a coleta do lixo.

- (A) Faltam investimentos na organização das cooperativas.
- (B) Os catadores de lixo trabalham sem orientação ambiental.
- (C) O secretário apresentou a programação das obras.
- (D) Quase 300 mil toneladas de lixo são produzidas pela cidade.
- (E) Clipes, grampos e plásticos não podem ser reciclados.

Leia o texto para responder às questões de números 11 a 14.

*Minha ideia: um lixo*

Calma, o que eu quero dizer é que a minha ideia não era um lixo; era, literalmente, o lixo: queimar resíduos orgânicos, como casca de arroz e bagaço de cana, em caldeiras, e assim gerar vapor para as fábricas. O projeto Biomassa começou em 2004 e deu tão certo que passamos a implementar em outras fábricas. Isso é a prova de que aqui na BEVAM as boas ideias são valorizadas. Podemos e devemos pensar em alternativas. (...)

(O Estado de S.Paulo, 19.10.10. Adaptado)

11. Assinale a alternativa que completa, correta e respectivamente, quanto à norma culta, as frases:

Os resíduos orgânicos foram queimados ...  
Em outras fábricas, as boas ideias são ....  
Na BEVAM, tudo dá certo, ...

- (A) afim de gerar vapor para as fábricas./ tampouco valorizadas./ haja vista o sucesso do projeto Biomassa.
- (B) afim de gerar vapor para as fábricas./ tampouco valorizadas./ haja visto o sucesso do projeto Biomassa.
- (C) a fim de gerar vapor para as fábricas./ tampouco valorizadas./ haja visto o sucesso do projeto Biomassa.
- (D) a fim de gerar vapor para as fábricas./ tão pouco valorizadas./ haja vista o sucesso do projeto Biomassa.
- (E) a fim de gerar vapor para as fábricas./ tão pouco valorizadas./ haja visto o sucesso do projeto Biomassa.

12. Retire os dois-pontos do trecho – ... era, literalmente, o lixo: queimar resíduos orgânicos, como casca de arroz e bagaço de cana, em caldeiras, e assim gerar vapor para as fábricas. – e assinale a alternativa com pontuação e sentido corretos, de acordo com o contexto.

- (A) ... era, literalmente, o lixo pois, queimar resíduos orgânicos, como casca de arroz e bagaço de cana, em caldeiras, e assim gerar vapor para as fábricas.
- (B) ... era, literalmente, o lixo, ou seja, queimar resíduos orgânicos, como casca de arroz e bagaço de cana, em caldeiras, e assim gerar vapor para as fábricas.
- (C) ... era, literalmente, o lixo de imediato, queimar resíduos orgânicos, como casca de arroz e bagaço de cana, em caldeiras, e assim gerar vapor para as fábricas.
- (D) ... era, literalmente, o lixo, mas queimar resíduos orgânicos, como casca de arroz e bagaço de cana, em caldeiras, e assim gerar vapor para as fábricas.
- (E) ... era, literalmente, o lixo, sobretudo queimar resíduos orgânicos, como casca de arroz e bagaço de cana, em caldeiras, e assim gerar vapor para as fábricas.

13. A relação de ideias estabelecida entre as orações – O projeto Biomassa deu tão certo que passamos a implementar em outras fábricas. – repete-se em:

- (A) É uma ideia eficaz porque sustentabilidade deve ser o objetivo.
- (B) O projeto não convenceu, mas, para nós, da BEVAM, era viável.
- (C) Quando são queimados, o bagaço de cana e a casca de arroz geram vapor para as fábricas.
- (D) Isso é a prova de que na BEVAM as boas ideias são valorizadas.
- (E) Cuidamos tanto do meio ambiente que o Planeta está salvo.

Leia a charge para responder à questão de número 14.



14. Interpretando-se a charge, em comparação com o texto, conclui-se que

- (A) ambos apresentam linguagem de efeito poético visando à persuasão do leitor.
- (B) a charge contém tratamento formal e respeitoso ao usar o pronome “você” dirigido a Deus.
- (C) a palavra “lixo” assume, tanto na charge como no texto, sentido literal e figurado.
- (D) todas as palavras do texto são empregadas em seu primeiro significado: o denotativo.
- (E) o uso de expressões fora do significado habitual torna o texto e a charge ininteligíveis.

Para responder à questão de número 15, leia o trecho.

Hollywood habituou-se a reservar seu olhar mais artístico para categorias secundárias, como a de filme estrangeiro e documentário, na qual o Brasil está participando com *Lixo Extraordinário*, baseado no trabalho desenvolvido pelo artista plástico Vik Muniz. O filme conta a vida dos catadores do aterro de Gramacho, na periferia do Rio de Janeiro, e revela a grandiosidade dos seres humanos. “O filme vem surpreendendo por mostrar a superação das pessoas”, disse o codiretor João Jardim. É o caso do reciclador de lixo Tião dos Santos, que começou a entender a dinâmica da sociedade autoritária, quando encontrou no lixo um exemplar de *O Príncipe*, de Maquiavel. “Sempre fomos desprezados”, ele comenta.

(O Estado de S.Paulo, 27.02.2010 e de [www.adorocinema.com/filmes](http://www.adorocinema.com/filmes). Adaptado)

15. De acordo com o trecho, o filme *Lixo Extraordinário* ilustra situação, segundo a qual

- (A) a arte cinematográfica é construída por linguagem incompatível com os fatos da vida.
- (B) o cinema hollywoodiano, que prioriza filmes populares, descarta obras de teor artístico.
- (C) a sociedade, por meio do cinema, procura aplicar a todos um tratamento igualitário.
- (D) o ser humano pode causar surpresa se ultrapassa os limites impostos pela sociedade.
- (E) os livros que não produzem nos leitores lições edificantes devem ser jogados no lixo.

## LÍNGUA INGLESA

The pomp and circumstance of Hu Jintao's state visit to the last week was a testament to just how integrated the Chinese and American economies have become. China, it seems, has an inexhaustible capacity for making stuff, and Americans, even now, have an inexhaustible capacity for buying it: sneakers, TVs, pet food, and, more recently, investments. American investors keen to cash in on the China boom have poured money not just into well-established giants like China Telecom and C.N.O.O.C. but also into more speculative "small-cap" companies, hundreds of which now trade on U.S. stock exchanges. The problem is that, while some of these firms are indeed thriving enterprises, more than a few seem to be specialists in a less savory business: ripping off investors.

Take, for instance, two of the hottest Chinese stocks of 2009: RINO International, a maker of "environmental-protection equipment," and the jewelry maker Fuqi. At one point in 2009, these companies were Nos. 1 and 2 on the *Investor's Business Daily 100*. But last March Fuqi announced that it had overstated earnings for the first three quarters of 2009 and would have to re-state its earnings. Ten months later, the company hasn't filed a single new earnings statement, so no one knows how much it has made (or lost) in the past two years. The stock is down more than eighty per cent from its peak. As for RINO, last November a short seller issued a report that blasted its accounting as fraudulent and effectively suggested that the entire company was a house of cards. After initially saying nothing, RINO admitted in an S.E.C. filing that two of its manufacturing contracts didn't actually exist, and that its financial statements couldn't be relied on. When the company failed to disclose more information, it was delisted from Nasdaq. Its stock has fallen ninety per cent from its all-time high.

Given all these problems, you might think small Chinese companies would be having a hard time raising money. But though bad publicity has made investors more skittish, small-cap Chinese stocks are still collectively worth billions. The reason is simple enough: nowhere else seems to offer the hopes of getting rich quickly that China does. Investors in small Chinese stocks today are very much like the foreigners who poured money into U.S. railroads in the nineteenth century. Because the railways offered – and sometimes delivered – the prospect of enormous wealth, the money kept flowing. Today, the same is true. China's boom is real enough, and so it's possible for investors to believe that they're heeding Deng Xiaoping's famous admonition: "To get rich is glorious." Unfortunately, many of them are just proving the truth of another famous adage: "There's a sucker born every minute."

(*The New Yorker*, January 31, 2011. Adapted)

16. The first sentence of the text implies that

- (A) the Chinese President visited the United States as a mere circumstance.
- (B) American and Chinese economies are drifting apart.
- (C) the Chinese leader was very well received in his official visit.
- (D) a political testament resulted from the Chinese state visit to America.
- (E) Hu Jintao visited several states in the United States for economical reasons.

17. The first paragraph states that

- (A) several Chinese companies are dishonest to their investors.
- (B) American investors are very careful when investing in Chinese companies.
- (C) Americans are buying more Chinese products because the economy is better.
- (D) enormous corporations, like China Telecom, produce Chinese TV sets.
- (E) Chinese sneakers are often produced by "small-cap" companies.

18. In the sentence fragment of the first paragraph – *American investors ... have poured money not just into well-established giants like China Telecom and C.N.O.O.C. but also into more speculative "small-cap" companies* – the underlined expressions as used together in the context, express the idea of

- (A) contrast.
- (B) condition.
- (C) cause.
- (D) addition.
- (E) purpose.

19. In the second paragraph, the company called Fuqi is said to have *overstated earnings for the first three quarters of 2009*. The italicized fragment implies that

- (A) the company made more money in 2009 than in 2010.
- (B) Fuqi disclosed a deceitful financial statement in 2009.
- (C) the first three quarters of 2009 were more profitable than the last quarter.
- (D) Fuqi's earnings have dropped after they began to be traded in America.
- (E) *Investor's Business Daily 100* reported Fuqi as a growing company in China.

20. Talking about RINO in the second paragraph, the text states that *a short seller issued a report that ... suggested that the entire company was a house of cards*. This statement means that RINO is

- (A) extremely flexible.
- (B) safe and sound.
- (C) quickly recovering.
- (D) manufacturing contracts.
- (E) in danger of collapse.

## CONHECIMENTO DE MERCADO

21. In the sentence fragment of the second paragraph – *When the company failed to disclose more information* – the underlined expression could be replaced in this context, keeping the same meaning, by
- (A) didn't.
  - (B) shouldn't.
  - (C) may not.
  - (D) was not to.
  - (E) was told not to.
22. No fragmento do terceiro parágrafo – *But though bad publicity has make investors more skittish* – a palavra sublinhada (though) pode ser entendida, em português, como
- (A) senão.
  - (B) devido.
  - (C) conquanto.
  - (D) portanto.
  - (E) embora.
23. According to the third paragraph, people still invest in small-cap Chinese companies because
- (A) they are listed on Nasdaq again after being delisted.
  - (B) the economy is now improving, after a 2009 loss.
  - (C) they offer the possibility of making money in a short time.
  - (D) foreigners also poured money into American companies.
  - (E) they all deliver good dividends.
24. In the third paragraph, the sentence – *Investors in small Chinese stocks today are very much like the foreigners who poured money into U.S. railroads in the nineteenth century* – shows that
- (A) Chinese like foreigners to invest in their companies, just like Americans do, so that they can grow fast.
  - (B) U.S. railroads were built in the 19<sup>th</sup> Century, in part, with money from Chinese investors.
  - (C) Americans like to invest in Chinese companies because those are building railroads very fast.
  - (D) Americans invest in Chinese companies in the same way foreigners once invested in American railways.
  - (E) U.S. investors like Chinese railroads because of the prospect of getting rich very quickly.
25. The popular saying used in the last sentence of the text – *There's a sucker born every minute* – implies that
- (A) both Chinese and American investors want to prove what Deng Xiaoping said.
  - (B) investing in small cap Chinese companies may not be a good deal after all.
  - (C) more people begin investing everyday because the economy is getting better.
  - (D) the Chinese people also want to get rich and deserve to as promised.
  - (E) American investors believe Deng Xiaoping's analysis of the present economic scene.
26. A alavancagem operacional, que consiste em manter os custos fixos totais, enquanto se expandem a produção e as vendas dos produtos, com intento de maximizar a margem de contribuição, é consistente com a estratégia genérica de Porter conhecida como
- (A) diferenciação.
  - (B) liderança em custo.
  - (C) foco.
  - (D) preferência do consumidor pelo produto.
  - (E) análise das cinco forças.
27. Manter-se dentro das leis, ser social e ambientalmente responsável, ajuda a evitar multas, processos e sanções, além de promover uma boa relação de confiança com os clientes. Assim, um sistema de análise de variáveis ambientais deve manter a gestão das empresas constantemente informada sobre as situações, alterações e inovações desse ambiente. Esse tipo de informação faz parte da análise política
- (A) da educação fundamental.
  - (B) de reflorestamento.
  - (C) governamental do meio ambiente.
  - (D) mercadologia do exterior.
  - (E) e legal do ambiente externo.
28. Na análise SWOT, os fatores: (A) um conhecimento forte em *marketing*, produtos e serviços inovadores; (B) fusões, incorporações e alianças estratégicas, mudanças para novas áreas de mercado; (C) baixa qualidade dos produtos, fraco conhecimento de *marketing* e (D) guerra de preços com competidores, competidores têm mais inovações do que a empresa, constituem na classificação de Forças (F), Debilidades (D), Oportunidades (O) e Ameaças (A), respectivamente,
- (A) (A)=(F), (B)=(D), (C)=(O) e (D)=(A).
  - (B) (A)=(F), (B)=(O), (C)=(D) e (D)=(A).
  - (C) (A)=(O), (B)=(F), (C)=(A) e (D)=(D).
  - (D) (A)=(D), (B)=(F), (C)=(A) e (D)=(O).
  - (E) (A)=(A), (B)=(O), (C)=(D) e (D)=(F).
29. A técnica de segmentar o mercado consumidor, que apresenta as características de estilo de vida, personalidade e valores, corresponde à segmentação
- (A) geográfica.
  - (B) demográfica.
  - (C) psicográfica.
  - (D) comportamental.
  - (E) especialização seletiva.

30. Entre as opções estratégicas de determinação de preço de venda, aquela orientada para o cliente em que “o produtor fixa um preço introdutório alto para atrair compradores com um desejo forte pelo produto e também disponibilidade de recursos para comprá-lo e então gradualmente reduz o preço para atrair as camadas subsequentemente de menor renda” no mercado é conhecida como precificação

- (A) por ordenha de mercado.
- (B) por *mark-up*.
- (C) de absorção do frete.
- (D) siga o líder.
- (E) baseada em custo.

### CAPACITAÇÃO EM NEGOCIAÇÃO

31. Considere as afirmações a seguir sobre os truques que podem ser utilizados numa negociação:

- I. o negociador pode inserir dados falsos na negociação para ludibriar o oponente;
- II. o negociador pode, intencionalmente, fazer parecer que tem autonomia para assumir compromissos, mas na realidade não tem;
- III. o negociador pode dizer que por ele o assunto estaria resolvido, mas que seu sócio não aceitaria isso nunca;
- IV. o negociador pode esconder algumas informações que seriam úteis para a outra parte caso fossem disponibilizadas.

São fraudes deliberadas as afirmações

- (A) I e II.
- (B) I e III.
- (C) I e IV.
- (D) II e III.
- (E) II e IV.

32. A estratégia mais efetiva para identificar os interesses dos envolvidos numa negociação é

- (A) questionar diretamente a outra parte para que ela apresente claramente quais são as suas principais motivações.
- (B) aumentar a pressão sobre a outra parte, exigindo de forma firme a apresentação dos seus interesses na negociação.
- (C) colocar-se no lugar da outra parte a cada posição que ela assumir para compreender quais são suas motivações.
- (D) convocar um árbitro para gerenciar o processo de negociação de forma justa e equitativa entre as partes da negociação.
- (E) elaborar uma lista de perguntas para questionar diretamente os envolvidos sobre suas reais intenções na negociação.

33. Para desenvolver sua MAANA (Melhor Alternativa à Negociação de um Acordo) o negociador deve

- (A) analisar atentamente as opções da outra parte para verificar quais serão suas reações e estimar qual será o nível de investimento financeiro que a outra parte fará na negociação final.
- (B) melhorar a compreensão dos investimentos necessários para ter lucro na negociação e verificar quais são as principais alternativas da outra parte caso a negociação não se concretize.
- (C) inventar uma ferramenta estatística para analisar os ganhos financeiros com cada uma das opções alternativas ao acordo e avaliar se a outra parte tem a correta compreensão da negociação.
- (D) melhorar a forma como as opções alternativas a um acordo na negociação são apresentadas à outra parte e estimar quais são as ideias mais valorizadas pela outra parte da negociação.
- (E) inventar uma lista de ações que poderiam ser colocadas em prática caso não se chegue a um acordo com a outra parte e melhorar algumas das ideias mais promissoras, e transformando-as em opções práticas.

34. Sobre o processo de planejamento estratégico, é possível dizer que tem orientação

- (A) de curto prazo e é realizado a partir da análise do desempenho da empresa e da cultura organizacional.
- (B) de longo prazo e é realizado a partir da coleta de informações sobre a empresa e o ambiente que a circunda.
- (C) de curto prazo e é realizado a partir de uma sistemática avaliação do desempenho dos funcionários.
- (D) de longo prazo e é realizado a partir das principais atividades realizadas pelos concorrentes.
- (E) de curto prazo e é realizado a partir do conhecimento dos consultores contratados para gerir o processo.

35. Considerando os exemplos a seguir, assinale o que corresponde ao conceito de Dissonância Cognitiva.

- (A) O consumidor comprou um carro de presente para seu filho e está em dúvida se o jovem gostou da marca escolhida.
- (B) O consumidor foi obrigado pelos seus amigos a comprar uma entrada para uma peça de teatro que não gostaria de ver e se arrependeu.
- (C) O consumidor está pensando em comprar um novo computador, mas está com dificuldades para decidir qual comprar.
- (D) O consumidor acaba de comprar um novo apartamento e antes de mudar para sua nova residência está tendo dúvidas se fez uma boa compra.
- (E) O consumidor está extremamente satisfeito com o novo carro que comprou, mas ainda não aprendeu a usar todos os recursos do veículo.



## CAPACITAÇÃO EM GERENCIAMENTO DE PROJETOS

36. Geralmente, um projeto enfrenta três tipos de restrições:

- (A) escopo, apoio interno e disponibilidade de recursos financeiros.
- (B) tempo, apoio interno e variabilidade dos objetivos da empresa.
- (C) escopo, tempo e custo do projeto.
- (D) disponibilidade de recursos financeiros, apoio interno e escopo.
- (E) cultura organizacional, apoio da alta administração e recursos financeiros.

37. Sobre o processo de gestão da comunicação, é possível afirmar que:

- I. o ruído pode dificultar o entendimento da comunicação;
- II. a decodificação da mensagem é realizada pelo emissor da comunicação;
- III. a codificação da mensagem relaciona-se com o sigilo da comunicação.

Está correto somente o que se afirma em

- (A) I.
- (B) II.
- (C) III.
- (D) I e II.
- (E) II e III.

38. O conceito de WBS (*Work Breakdown Structure*) envolve

- (A) o uso de modelos matemáticos que, a partir de algoritmos de programação linear, ajudam a organização a selecionar quais projetos irá implantar.
- (B) o processo em que se subdividem as principais entregas do projeto e do trabalho do projeto em unidades menores mais facilmente gerenciáveis.
- (C) o controle adequado das mudanças realizadas no projeto para que estas sejam revisadas e adequadamente incorporadas.
- (D) o desenvolvimento dos documentos necessários para formalizar o término do projeto e a transferência das entregas do projeto para outros.
- (E) o plano de gerenciamento do escopo do projeto para fornecer a devida orientação sobre como o escopo do projeto será idealizado.

39. Ao gerenciar um projeto, o foco deve estar na prevenção de erros ou na realização de inspeções periódicas para identificar os erros ocorridos?

- (A) O foco do gerente de projetos deve estar na inspeção, pois assim os principais erros serão corrigidos.
- (B) O foco do gerente de projetos deve estar na prevenção, pois assim não é necessário fazer inspeção.
- (C) O foco do gerente de projetos deve estar na inspeção, pois assim os funcionários serão valorizados.
- (D) O foco do gerente de projetos deve estar na prevenção, pois frequentemente é mais caro corrigir erros do que preveni-los.
- (E) O foco do gerente de projetos deve estar na inspeção, pois assim serão eliminados os custos de prevenção.

40. O processo de término e liquidação do contrato na gestão de projetos é

- (A) quando o contratante do projeto não está satisfeito com o andamento dos trabalhos e requisita ao fornecedor que dê por encerrado o projeto.
- (B) o momento em que todos os envolvidos no projeto sentam-se à mesa para discutir as principais realizações do projeto.
- (C) o momento em que todos os envolvidos dão por encerradas as negociações para o início do projeto, permitindo o começo da sua implantação.
- (D) a nomenclatura oficial para dizer que o projeto infringiu alguma legislação local e, por conta disso, terá que ser encerrado o mais breve possível.
- (E) quando são resolvidos os itens em aberto e se encerram cada um dos contratos que fazem parte do projeto.







CONCURSO PÚBLICO

77. PROVA OBJETIVA

Enfermeiro do Trabalho | 4491

- Leia cuidadosamente as questões e escolha a resposta que você considera correta.
- Responda a todas as questões.
- Marque, na folha intermediária de respostas, localizada no verso das capas dos cadernos, a letra correspondente à alternativa que você escolheu.
- Transcreva para a folha de respostas, com caneta de tinta azul ou preta, todas as respostas anotadas na folha intermediária de respostas.
- A duração total das provas é de 5 horas.
- A saída do candidato do prédio será permitida após transcorrida a metade do tempo de duração da prova.
- Ao sair, você entregará ao fiscal a folha de respostas e este caderno, podendo destacar esta capa para futura conferência com o gabarito a ser divulgado.

AGUARDE A ORDEM DO FISCAL PARA ABRIR ESTE CADERNO DE QUESTÕES.

Nome do candidato

N.º de inscrição



# FOLHA INTERMEDIÁRIA DE RESPOSTAS

QUESTÃO	RESPOSTA				
41	A	B	C	D	E
42	A	B	C	D	E
43	A	B	C	D	E
44	A	B	C	D	E
45	A	B	C	D	E

46	A	B	C	D	E
47	A	B	C	D	E
48	A	B	C	D	E
49	A	B	C	D	E
50	A	B	C	D	E

51	A	B	C	D	E
52	A	B	C	D	E
53	A	B	C	D	E
54	A	B	C	D	E
55	A	B	C	D	E

56	A	B	C	D	E
57	A	B	C	D	E
58	A	B	C	D	E
59	A	B	C	D	E
60	A	B	C	D	E

QUESTÃO	RESPOSTA				
61	A	B	C	D	E
62	A	B	C	D	E
63	A	B	C	D	E
64	A	B	C	D	E
65	A	B	C	D	E

66	A	B	C	D	E
67	A	B	C	D	E
68	A	B	C	D	E
69	A	B	C	D	E
70	A	B	C	D	E

71	A	B	C	D	E
72	A	B	C	D	E
73	A	B	C	D	E
74	A	B	C	D	E
75	A	B	C	D	E

76	A	B	C	D	E
77	A	B	C	D	E
78	A	B	C	D	E
79	A	B	C	D	E
80	A	B	C	D	E

## CONHECIMENTOS ESPECÍFICOS

Para responder às questões de números 41 a 43, considere o preconizado pelas diretrizes da *American Heart Association* (AHA) 2010, para adultos, utilizadas como referência no Brasil.

41. Quando dois socorristas atendem um indivíduo em parada cardiorrespiratória, até a colocação de via aérea avançada, a relação compressão-ventilação deve ser de

- (A) 5:1.
- (B) 15:1.
- (C) 15:2.
- (D) 30:1.
- (E) 30:2.

42. A profundidade mínima e o número mínimo de compressões torácicas devem ser, respectivamente, de

- (A) 4 cm e 60/minuto.
- (B) 5 cm e 80/minuto.
- (C) 5 cm e 100/minuto.
- (D) 7 cm e 80/minuto.
- (E) 7 cm e 100/minuto.

43. A nova versão das diretrizes da AHA (2010) difere da versão anterior (2005) porque preconiza que

- (A) a ênfase no atendimento deve ser dada ao número de respirações/minuto realizadas.
- (B) o procedimento ver, ouvir e sentir se há respiração após abertura das vias aéreas foi suprimido, sendo que o processo de reanimação deve se iniciar com as compressões torácicas.
- (C) a primeira providência adotada deve compreender o transporte do paciente para um veículo provido de equipamento adequado.
- (D) os procedimentos de reanimação devem ser iniciados com a chegada do desfibrilador.
- (E) a reanimação só deve ser iniciada quando a vítima não respira espontaneamente, o que determina que o primeiro procedimento a ser realizado é o de uma ventilação longa.

44. São atribuições do enfermeiro, no procedimento de intubação,

- I. testar o *cuff* da cânula;
- II. aspirar as vias aéreas, se necessário;
- III. realizar a intubação orotraqueal;
- IV. observar se ocorre expansão pulmonar bilateral;
- V. insuflar o *cuff* com ar.

Está correto o contido em

- (A) II, apenas.
- (B) I e V, apenas.
- (C) II, III e IV, apenas.
- (D) I, II, IV e V, apenas.
- (E) I, II, III, IV e V.

45. Frente a um indivíduo com insuficiência respiratória aguda, a manutenção de decúbito elevado está contraindicada para vítimas de

- (A) trauma, com múltiplos ferimentos acima das clavículas.
- (B) ferimentos por queimadura.
- (C) enfarte agudo do miocárdio – IAM.
- (D) intoxicações exógenas.
- (E) crise asmática.

46. P.A.C, assistente administrativa, 26 anos, primigesta, com idade gestacional de 28 semanas, foi trazida ao ambulatório de saúde ocupacional por uma colega do setor, com queixa de sangramento genital vermelho vivo, em pequena quantidade. Não referia dor. Ao realizar o exame físico, a enfermeira do trabalho obteve PA = 120X78 mmHG, P = 80 btm/min, R = 16 resp/min. Edema MMII +/4+. Dinâmica uterina ausente, movimentos fetais presentes, batimentos cardíofetais (bcf) = 144 btm/min. O quadro apresentado é sugestivo de

- (A) placenta prévia.
- (B) descolamento prematuro de placenta.
- (C) pré-eclâmpsia.
- (D) trabalho de parto prematuro.
- (E) abortamento em curso.

47. Ao realizar um treinamento de primeiros socorros para os trabalhadores do setor de metrologia, a enfermeira do trabalho deve ensinar que o atendimento a um indivíduo que apresenta crise convulsiva deve compreender, entre outros cuidados,

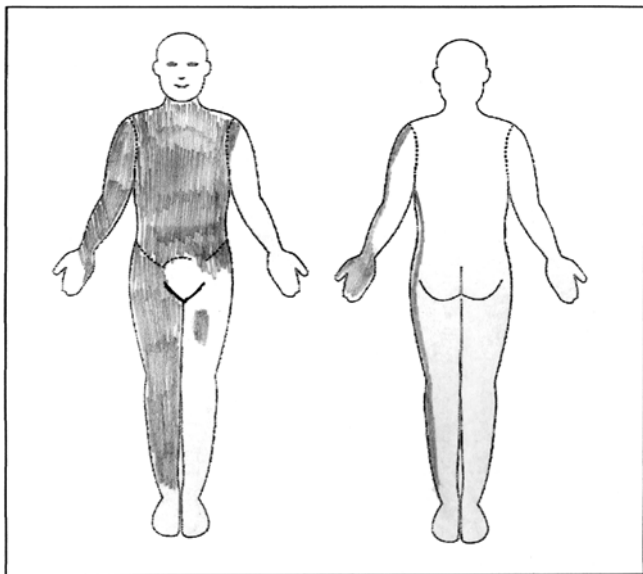
- I. a proteção da língua, colocando-se um tecido ou outro material que atenda a esse objetivo, entre os dentes da vítima, se ainda não estiverem cerrados;
- II. auxiliar a vítima a chegar ao chão, caso esteja sentada, afastar o mobiliário e proteger sua cabeça;
- III. retirar óculos e afrouxar as roupas;
- IV. manter a vítima em decúbito lateral;
- V. guiar os movimentos da vítima, sem realizar sua restrição;
- VI. proporcionar algum grau de privacidade após a crise, protegendo-a do embarço;
- VII. providenciar socorro.

Está correto o apresentado em

- (A) III e VII, apenas.
- (B) I, III e VI, apenas.
- (C) II, III, V e VII, apenas.
- (D) I, III, IV, V e VII, apenas.
- (E) I, II, III, IV, V, VI e VII.

Para responder às questões de números 48 e 49, considere o caso relatado.

Devido a um vazamento ocorrido durante o processo de abastecimento de um tanque de ácido sulfúrico utilizado no laboratório, um trabalhador apresentou queimaduras, preponderantemente de 2.º grau, em diferentes áreas do corpo. Para estimar a área de superfície queimada, foi aplicada a “regra dos nove”, obtendo-se a seguinte figura:



48. Nessa situação, os cuidados imediatos que devem ser prestados à vítima compreendem

- (A) a cobertura da área queimada com compressas úmidas com soro morno e punção de veia periférica para infusão de plasma.
- (B) a remoção cuidadosa das roupas contaminadas pelo produto e o enxágue abundante da região queimada, com água.
- (C) a aplicação de curativo seco não aderente para evitar a hipotermia e remoção da vítima para unidade especializada em queimados.
- (D) o enxágue abundante das áreas afetadas com soro glicofisiológico, por 15 minutos, e a cobertura das áreas com queimaduras de 3.º grau com compressas úmidas.
- (E) o acesso venoso de grosso calibre e o controle da dor por meio da aplicação de drogas por via parenteral.

49. A superfície corporal atingida foi de, aproximadamente,

- (A) 18%.
- (B) 22%.
- (C) 28%.
- (D) 32%.
- (E) 38%.

50. Um indivíduo em choque cardiogênico apresenta, entre outros sinais e sintomas,

- (A) pressão diastólica maior que 160 mmHg, hipotermia, bradicardia e bradipneia.
- (B) cianose, estase de jugular, hipertensão e agitação psicomotora.
- (C) pulso filiforme, pressão sistólica menor que 90 mmHg ou 30 mmHg abaixo do nível normal em repouso, e pele fria, pálida e pegajosa.
- (D) estase de jugular, hipertermia, terceira e quarta bulhas inaudíveis na ausculta cardíaca, bradicardia e bradipneia.
- (E) pele fria, pálida e pegajosa, bradicardia, agitação e ansiedade, dor retroesternal irradiada para o queixo e hipertensão.

51. Um trabalhador de empresa terceirizada de serviços de jardinagem chegou ao ambulatório relatando que, ao remexer em pedras do jardim, foi picado, no dedo polegar, por um escorpião, há cerca de dez minutos. Apresentava-se muito ansioso, com queixa de dor intensa no local do ferimento. Frente a essa situação, é correto afirmar que

- (A) as medidas de primeiros socorros compreendem a aplicação de compressas geladas no membro afetado e a infiltração do soro antiescorpiônico ao redor do ferimento.
- (B) a principal complicação decorrente da picada de escorpião é o choque anafilático, o que determina a necessidade de se manter acesso venoso por veia periférica.
- (C) está indicado o início imediato de soroterapia, devendo ser aplicado o soro antiescorpiônico, por via subcutânea.
- (D) como medida de primeiros socorros, indica-se a lavagem abundante da região afetada com soro fisiológico 0,9% e a utilização de compressas geladas.
- (E) o tratamento inicial consiste em infiltração local de 2 a 4 mL de lidocaína a 2%, sem vaso constritor, e a aplicação de compressas quentes na região pode ser útil.



52. Leia as afirmações sobre os cuidados de primeiros socorros prestados pelo enfermeiro em casos de luxações e fraturas e assinale V (verdadeira) ou F (falsa). A seguir, selecione a alternativa que apresenta a sequência correta na ordem assinalada, de cima para baixo.

- ( ) As luxações ocorrem mais comumente em articulações móveis como, por exemplo, ombro e dedos da mão.
- ( ) Em caso de luxação, no atendimento pré-hospitalar, a imobilização deve ser feita na posição de deformidade, buscando oferecer o máximo de conforto à vítima.
- ( ) Ao se imobilizar uma fratura, devem ser incluídas na tala a articulação distal e a proximal.
- ( ) Nas fraturas expostas, deve-se controlar o sangramento e proteger o ferimento, ocluindo-o com curativos estéreis e bandagens.
- ( ) Deformidades situadas próximas a articulações que não se corrijam com tração suave devem ser imobilizadas na posição em que se encontram.

- (A) F, V, V, F, F.
- (B) V, F, F, F, V.
- (C) V, V, V, V, V.
- (D) F, V, F, V, F.
- (E) F, F, F, F, F.

53. Depois de retirada do local onde ocorreu o acidente, o tratamento de uma vítima com suspeita de intoxicação por monóxido de carbono compreende a administração de oxigênio a

- (A) 10%, por cateter nasal.
- (B) 25%, por cateter nasal.
- (C) 50%, por cateter nasal ou máscara facial.
- (D) 80%, por máscara facial.
- (E) 100%, por máscara facial ou tubo endotraqueal.

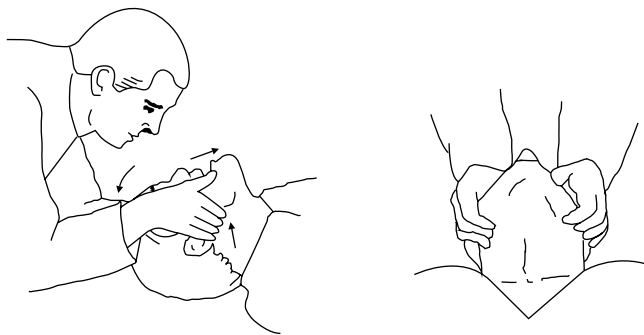
54. Entre outros sinais identificados na avaliação primária da vítima, são sugestivos de hemorragia interna pós-trauma:

- I. áreas extensas de contusão na superfície corpórea;
- II. tempo de enchimento capilar menor que dois segundos;
- III. pele fria, úmida e pegajosa;
- IV. náusea e vômito;
- V. vítima ansiosa, inquieta e com sede.

Está correto o contido em

- (A) III e IV, apenas.
- (B) I, II e III, apenas.
- (C) II, III e V, apenas.
- (D) I, III, IV e V, apenas.
- (E) I, II, III, IV e V.

55. O procedimento apresentado na figura, conhecido como “Manobra de *jaw thrust*”, está indicado para



(Sallum et al, 2010)

- (A) a retirada de corpo estranho das vias aéreas superiores.
- (B) a abertura das vias aéreas de vítimas inconscientes, com lesão da coluna cervical.
- (C) a avaliação neurológica de lesão do III par de nervos cranianos.
- (D) o alívio do esforço expiratório em pacientes com broncoespasmo grave.
- (E) a passagem de sonda nasogástrica em vítimas de intoxicações exógenas.

56. A indução ao vômito está contraindicada quando a vítima está sonolenta ou comatosa e na ingestão de

- (A) estimulantes do sistema nervoso central.
- (B) organofosforados.
- (C) substâncias cáusticas e derivados do petróleo.
- (D) anticonvulsivantes.
- (E) anfetaminas.

57. Durante o exame neurológico de um indivíduo em situação de emergência, a aplicação da Escala de Coma de Glasgow tem por objetivo avaliar

- (A) o nível de consciência.
- (B) os reflexos do tronco cerebral e da pupila.
- (C) a presença de irritação meníngea.
- (D) a motricidade e força muscular.
- (E) o comprometimento raquimedular.

58. J. V. C., 28 anos, ajudante geral, sofreu esmagamento contra a cerca de ferro por um veículo que realizava manobras no pátio. Ao chegar ao local para prestar socorro à vítima, a enfermeira verificou que ela estava consciente, lúcida, porém com dispneia intensa. Ao exame físico, constatou escoriações diversas e traumatismo aberto penetrante à direita, no tórax, sem empalamento. Frente a essa situação, os procedimentos de primeiros socorros devem incluir, entre outros cuidados, colocar a vítima na posição
- (A) deitada e fazer um curativo compressivo oclusivo para favorecer a expansão pulmonar.
  - (B) deitada e comprimir o ferimento para prevenir hemorragia.
  - (C) de decúbito lateral direito para prevenir um pneumotórax.
  - (D) sentada e fazer um curativo de três pontas sobre o ferimento, estabelecendo um mecanismo valvular.
  - (E) de decúbito lateral esquerdo para controle da hemorragia e prevenção de hemotórax.
59. Em relação ao controle da hemorragia externa, é correto afirmar que
- (A) a elevação de uma extremidade acima do nível do coração deve ser utilizada para o controle da hemorragia, particularmente quando há objeto empalado.
  - (B) a aplicação de torniquete é a medida de eleição em hemorragias arteriais.
  - (C) quando indicado, o torniquete deve ser colocado entre a ferida e a extremidade do membro afetado.
  - (D) a aplicação de compressas frias ou bolsas de gelo está contraindicada em hemorragias venosas devido à vasodilatação secundária observada após sua aplicação.
  - (E) grande número de casos pode ser controlado pela aplicação de pressão direta na ferida, que permite a interrupção do fluxo sanguíneo e favorece a formação do coágulo.
60. Atualmente, existem evidências de que estão sob risco de perda auditiva os trabalhadores expostos ocupacionalmente a alguns produtos químicos industriais, tais como:
- (A) benzeno, compostos orgânicos à base de chumbo e gasolina.
  - (B) dissulfeto de carbono, névoas de óleo mineral e compostos iodados.
  - (C) formaldeído, tolueno e fumos metálicos.
  - (D) névoas de óleos de corte, compostos de chumbo e derivados do petróleo.
  - (E) monóxido de carbono, tolueno e dissulfeto de carbono.
61. Assinale a alternativa correta sobre a perda auditiva induzida por ruído – PAIR.
- (A) Mesmo cessada a exposição ao ruído, observa-se a progressão da redução auditiva.
  - (B) O exame audiométrico deve ser realizado por profissional habilitado, ou seja, médico, enfermeiro do trabalho ou fonoaudiólogo, conforme resoluções dos respectivos conselhos federais profissionais.
  - (C) O trabalhador deve permanecer em repouso auditivo por um período mínimo de 14 horas até o momento da realização do exame audiométrico.
  - (D) De acordo com a Norma Regulamentadora n.º 7 (NR7) – PCMSO, entende-se por perda auditiva, por níveis de pressão sonora elevados, as alterações dos limiares auditivos, do tipo condutiva, decorrentes da exposição ocupacional sistemática a níveis de pressão sonora superiores a 90 decibéis.
  - (E) A história natural da PAIR mostra que, inicialmente, o acometimento dos limiares auditivos em uma ou mais frequências da faixa de 500 a 3000 Hz, sendo que as frequências mais altas poderão levar mais tempo para serem afetadas.
62. Trabalhadores expostos a ambientes cuja temperatura é elevada podem apresentar um quadro de intermação como resultado
- (A) da perda de líquidos pela sudorese, associada à perda excessiva de potássio.
  - (B) de espasmos musculares dolorosos, motivados pela concentração de eletrólitos no sangue decorrentes da perda de sal pela sudorese excessiva.
  - (C) da disfunção renal que se estabelece em decorrência da perda excessiva de sal pela sudorese.
  - (D) de uma falha do sistema termorregulador que leva a uma redução da sudorese, resultando numa elevação acelerada e descontrolada da temperatura interna do corpo.
  - (E) da perda de líquidos pela sudorese, associada à perda excessiva de sódio e potássio por via renal.
63. E. C., 38 anos, não conseguiu sair da câmara fria devido a um defeito na porta do equipamento. Embora usando roupas de proteção, ao ser encontrado apresentava um quadro de hipotermia leve que se caracteriza, entre outros sinais, por
- (A) temperatura axilar na faixa de 35 °C.
  - (B) presença de pupilas midriáticas.
  - (C) hipotensão arterial moderada.
  - (D) presença de tremores de intensidade leve a intensa.
  - (E) temperatura retal na faixa de 28 °C.

64. Um pesquisador do Centro de Tecnologia de Obras de Infraestrutura do IPT está desenvolvendo um projeto em que é necessário, periodicamente, o trabalho em tubulão pneumático. Para evitar a ocorrência de barotrauma de ouvido durante o procedimento de compressão/descompressão, deve ser orientado a

- (A) realizar movimentos de deglutição ou bocejos.
- (B) higienizar as orelhas, cuidadosamente, com auxílio de cotonete, para retirada de cerume.
- (C) utilizar tampões nas orelhas.
- (D) ingerir um comprimido de antiemético 30 minutos antes de se submeter ao procedimento.
- (E) posicionar a cabeça entre os joelhos.

65. Relacione as duas colunas, fazendo a associação correta entre o indicador biológico e os agentes químicos para os quais são utilizados como parâmetro de avaliação.

INDICADOR BIOLÓGICO		AGENTE QUÍMICO	
a	Ácido metil hipúrico	I	n-Hexano
b	Ácido hipúrico	II	Xileno
c	Ác. 2-Tio - Tiazolidina	III	Dissulfeto de carbono
d	2,5Hexanodiona	IV	Tolueno

- (A) a-I, b-II, c-III, d-IV.
- (B) a-II, b-IV, c-III, d-I.
- (C) a-III, b-IV, c-I, d-II.
- (D) a-II, b-I, c-III, d-IV.
- (E) a-IV, b-III, c-II, d-I.

66. O quadro de neuropatia periférica, cujas manifestações clínicas compreendem perda de força e atrofia muscular, pé caído e parestesias em pernas e braços pode ser encontrado entre os expostos ocupacionalmente ao solvente

- (A) xileno.
- (B) n-hexano.
- (C) tricloroetileno.
- (D) etilbenzeno.
- (E) percloroetileno.

67. O benzeno é um solvente que, entre outras aplicações, é utilizado em laboratórios de ensino e pesquisa. A exposição crônica a essa substância pode causar

- (A) depressão da medula óssea, desenvolvimento de anemia aplástica e leucemias.
- (B) hipotireoidismo, malformações congênitas e depressão da medula óssea.
- (C) anemias, depressão do sistema nervoso central e câncer renal.
- (D) hipertireoidismo, depressão da medula óssea e linfoma de Hodgkin.
- (E) leucemias e neoplasias de cérebro, fígado e rim.

68. Leia as afirmações a respeito da exposição ocupacional a chumbo inorgânico e assinale V (verdadeira) ou F (falsa). A seguir, selecione a alternativa que apresenta a sequência correta na ordem assinalada, de cima para baixo.

- ( ) A legislação brasileira reconhece a hipertensão arterial, a insuficiência renal crônica e a infertilidade masculina como transtornos relacionados à exposição ao chumbo e seus compostos.
- ( ) A dosagem de ácido delta amino levulínico no sangue é o indicador biológico utilizado para avaliação da exposição, e a ocorrência de resultado alterado determina a presença de intoxicação.
- ( ) A principal rota de entrada no organismo é a via respiratória e uma vez no sangue, o chumbo é distribuído entre três compartimentos: sangue, tecidos moles (rins, cérebro, fígado e medula óssea) e tecidos mineralizados como ossos e dentes.
- ( ) Manifestações gastrointestinais como anorexia, dispepsia, diarreia e constipação, que podem evoluir para ataques de cólica conhecida como cólica saturnina, também estão presentes na intoxicação por chumbo.

- (A) F, F, F, F.
- (B) V, F, V, V.
- (C) V, F, F, V.
- (D) F, V, V, F.
- (E) V, V, V, V.

69. Crises de choro e de riso, sem causa aparente, que fogem ao controle do indivíduo, são sinais característicos do quadro de intoxicação crônica por

- (A) cádmio.
- (B) zinco.
- (C) manganês.
- (D) berílio.
- (E) arsênio.

70. E. C., 30 anos, masculino, desde junho de 2008 desenvolve pesquisa que envolve a manipulação de mercúrio metálico. A tabela apresenta o perfil obtido pela realização do monitoramento biológico semestral.

DATA	MERCÚRIO URINÁRIO*
Julho 2009	15
Janeiro 2010	15
Julho 2010	25
Janeiro 2011	40

\* VR= 5ug/g creat IBMP=35ug/g creat

Com base nos dados apresentados, é possível afirmar que

- (A) a exposição ao mercúrio está acima dos limites de tolerância e medidas de controle da exposição devem ser implementadas imediatamente.
- (B) o pesquisador apresenta intoxicação por mercúrio e deve ser afastado do trabalho para quelação.
- (C) o pesquisador apresenta intoxicação por mercúrio e deve ser afastado da exposição até que a concentração de mercúrio na urina se normalize.
- (D) o pesquisador apresenta intoxicação por mercúrio, mas pode continuar trabalhando se implementadas medidas de controle da exposição.
- (E) o pesquisador não apresenta intoxicação por mercúrio, mas deve ser afastado definitivamente da exposição e o caso deve ser notificado à Vigilância Epidemiológica.
71. São exemplos de gases asfixiantes simples o
- (A) monóxido de carbono e a amônia.
- (B) fosgênio e o óxido nitroso.
- (C) sulfeto de hidrogênio e o cloro.
- (D) dióxido de carbono e o nitrogênio.
- (E) óxido nitroso e a amônia.
72. A catarata relacionada ao trabalho pode ser produzida, entre outros agentes, pela exposição ocupacional a
- I. raios X;
- II. calor e frio extremos;
- III. choque elétrico.
- Está correto o apresentado em
- (A) II, apenas.
- (B) III, apenas.
- (C) I e II, apenas.
- (D) II e III, apenas.
- (E) I, II e III.

73. Trabalhadores cujas atividades compreendem o manuseio de asbestos estão sob risco de vir a apresentar
- (A) mesotelioma da pleura.
- (B) bronquite crônica.
- (C) pneumonite aguda por hipersensibilidade ao amianto.
- (D) asma ocupacional.
- (E) pneumotórax espontâneo.
74. A tuberculose é a comorbidade mais comum entre os portadores de
- (A) câncer pulmonar relacionado ao trabalho.
- (B) silicose.
- (C) estanose.
- (D) pulmão do soldador.
- (E) siderose.
75. São conhecidos como agentes associados a alterações hepáticas de origem ocupacional
- (A) o chumbo e o calor.
- (B) o clorofórmio e o metanol.
- (C) os derivados do petróleo e o mercúrio metálico.
- (D) a esquistossomose e hepatites virais.
- (E) o arsênio e o glutaraldeído.
76. Entre outros agentes, são reconhecidos como carcinógenos ocupacionais pela Agência Internacional de Pesquisa em Câncer – IARC
- (A) a sílica e o cromo e seus compostos.
- (B) as ligas ferrosas e o benzeno.
- (C) o óxido de etileno e os compostos orgânicos de mercúrio.
- (D) o formaldeído e a amônia.
- (E) o tricloroetileno e a metil etil cetona – MEK.
77. Devido às temperaturas extremamente baixas, o manuseio inadequado de nitrogênio líquido pode resultar em *frostbite* ou queimaduras causadas pelo frio, nas mãos. O tratamento local consiste em reaquecer as áreas afetadas com
- (A) fonte de calor seco, por 15 minutos.
- (B) fonte de radiação infravermelha, por 5 minutos.
- (C) água na temperatura entre 40-42 °C até que o leito ungueal volte à normalidade.
- (D) soro fisiológico 0,9%, em temperatura ambiente por, pelo menos, 30 minutos.
- (E) soro fisiológico 0,9%, estéril, na temperatura entre 50-60 °C por, pelo menos, 30 minutos.

78. Frente à suspeita de asma ocupacional, o melhor método para estabelecimento donexo causal entre a exposição ocupacional ao agente e a asma é
- (A) o raio X de tórax.
  - (B) o teste de provocação brônquica.
  - (C) o teste cutâneo de sensibilidade.
  - (D) a curva de *Peak Flow*.
  - (E) a espirometria.

79. No quadro clínico da síndrome de esgotamento profissional, podem ser identificados:

- I. história de grande envolvimento subjetivo com o trabalho, função, profissão ou empreendimento assumido, que muitas vezes ganha o caráter de missão;
- II. sentimentos de desgaste emocional e esvaziamento afetivo – exaustão emocional;
- III. queixa de reação negativa, insensibilidade ou afastamento excessivo do público que deveria receber os serviços ou cuidados por parte do paciente;
- IV. queixa de sentimento de diminuição da competência e do sucesso no trabalho;
- V. queixas de sintomas inespecíficos associados, como insônia, fadiga, irritabilidade, tristeza, angústia, entre outros.

Está correto o apresentado em

- (A) II e V, apenas.
  - (B) III e IV, apenas.
  - (C) II, III e V, apenas.
  - (D) I, II, III e V, apenas.
  - (E) I, II, III, IV e V.
80. Ao aplicar uma vacina em um trabalhador, a auxiliar de enfermagem sofreu um ferimento puntiforme no polegar esquerdo com a agulha utilizada para a injeção subcutânea. Imediatamente, procurou a enfermeira do trabalho relatando o acidente e mostrando o material que, ao ser examinado, não apresentava resíduos de sangue. Nesse caso, a conduta deve compreender, entre outras ações,
- I. proceder a lavagem abundante do local, com água e sabão;
  - II. solicitar ao acidentado e ao paciente-origem do acidente concordância, por escrito, para a realização dos exames Anti-HIV, HBsAG, Anti-HBc-IgM, Anti-HBs, e Anti-HCV;
  - III. realizar o teste rápido anti-HIV para a funcionária e o paciente-origem, após aconselhamento e obtenção do consentimento para o exame;
  - IV. iniciar a quimioprofilaxia anti-HIV para a funcionária, independentemente do resultado do teste rápido anti-HIV, providenciando a administração da primeira dose de indinavir ou nelfinavir, em até 2 horas após o acidente.

Está correto o contido em

- (A) III, apenas.
- (B) I e III, apenas.
- (C) II e IV, apenas.
- (D) I, II e III, apenas.
- (E) I, II, III e IV.





