



TRIBUNAL DE JUSTIÇA DO ESTADO DO ESPÍRITO SANTO



Caderno de Provas Objetivas

Leia com atenção as instruções abaixo.

- 1 Confira atentamente se os seus dados pessoais e os dados do cargo para o qual você concorre (nome, área e especialidade, quando for o caso), transcritos acima, estão corretos e coincidem com o que está registrado em sua folha de respostas. Confira também o seu nome e os dados do cargo para o qual você concorre (nome, área e especialidade, quando for o caso) em cada página numerada deste caderno de provas. Em seguida, verifique se ele contém a quantidade de itens indicada em sua folha de respostas. Caso o caderno esteja incompleto, tenha qualquer defeito ou apresente divergência quanto aos seus dados pessoais ou aos dados do cargo para o qual você concorre, solicite ao fiscal de sala mais próximo que tome as providências cabíveis, pois não serão aceitas reclamações posteriores nesse sentido.
- 2 Quando autorizado pelo chefe de sala, no momento da identificação, escreva, no espaço apropriado da folha de respostas, com a sua caligrafia usual, a seguinte frase:

O descumprimento dessa instrução implicará a anulação das suas provas e a sua eliminação do concurso.

- 3 Durante a realização das provas, não se comunique com outros candidatos nem se levante sem autorização de fiscal de sala.
- 4 Na duração das provas, está incluído o tempo destinado à identificação — que será feita no decorrer das provas — e ao preenchimento da folha de respostas.
- 5 Ao terminar as provas, chame o fiscal de sala mais próximo, devolva-lhe a sua folha de respostas e deixe o local de provas.
- 6 A desobediência a qualquer uma das determinações constantes em edital, no presente caderno ou na folha de respostas poderá implicar a anulação das suas provas.

OBSERVAÇÕES

- Não serão conhecidos recursos em desacordo com o estabelecido em edital.
- Informações adicionais: telefone 0(XX) 61 3448-0100; Internet – www.cespe.unb.br.
- É permitida a reprodução deste material apenas para fins didáticos, desde que citada a fonte.

**NÍVEL
SUPERIOR**

MANHÃ

CONCURSO PÚBLICO

- De acordo com o comando a que cada um dos itens a seguir se refira, marque, na **folha de respostas**, para cada item: o campo designado com o código **C**, caso julgue o item **CERTO**; ou o campo designado com o código **E**, caso julgue o item **ERRADO**. A ausência de marcação ou a marcação de ambos os campos não serão apenadas, ou seja, não receberão pontuação negativa. Para as devidas marcações, use a **folha de respostas**, único documento válido para a correção das suas provas objetivas.
- Nos itens que avaliam conhecimentos de informática, a menos que seja explicitamente informado o contrário, considere que todos os programas mencionados estão em configuração padrão, em português. Considere também que não há restrições de proteção, de funcionamento e de uso em relação aos programas, arquivos, diretórios, recursos e equipamentos mencionados.

CONHECIMENTOS BÁSICOS

1 O começo foi lá atrás e não foi fácil. A profissão que
hoje dá orgulho a Tião, aos 32 anos de idade, já foi motivo de
vergonha. Ele começou a catar lixo com onze anos, com a
4 família. “Para mim, catar lixo era natural”, diz. Para os outros,
não. Sua mãe deu uma entrevista e ele passou a ser perseguido
pelos colegas da escola. No dia seguinte ao da entrevista,
7 chegou à sala de aula e viu escrito na lousa: “Tião, filho da
xepeira”, uma referência à xepa, prática de pegar os restos de
feiras para levar para casa. Em uma festa da escola, Tião
dançava com a namoradinha, quando um menino anunciou pelo
10 microfone: “Olha, ela está dançando com o filho da xepeira.”
Humilhado, Tião saiu da festa correndo. Saiu também da
13 escola. Ficou cinco anos sem estudar. Agora cursa o
segundo ano do ensino médio. Seu sonho é cursar sociologia.

No documentário **Lixo Extraordinário**, Tião diz que
16 gosta de Nietzsche e Maquiavel. Ele encontrou um exemplar de
O Príncipe, de Maquiavel, no meio do chorume do aterro.
Depois de ler, ficou comparando os príncipes descritos por
19 Maquiavel com líderes do tráfico. Ele conta que a obra foi
fundamental quando estava começando sua própria liderança.
Depois da indicação ao Oscar, ele acha que sua voz vai chegar
22 muito mais longe que os trezentos metros quadrados do galpão
sufocante da associação dos catadores. “Quem nunca teve voz
agora vai ter, agora vão nos ouvir”, diz ele.

Sebastião Carlos dos Santos. *Do lixo ao Oscar*.
In: *Época*, 31/1/2011, p. 12 (com adaptações).

Com referência às ideias do texto acima e às estruturas nele empregadas, julgue os itens seguintes.

- 1 Nos trechos “chegou à sala de aula” (l.7) e “uma referência à xepa” (l.8), o emprego do sinal indicativo de crase, opcional em ambos os casos, justifica-se pela regência, respectivamente, da forma verbal “chegou” e do substantivo “referência”.
- 2 O trecho “prática de pegar os restos de feiras para levar para casa” (l.8-9) é uma expressão apositiva empregada para explicar o termo “xepa” (l.8).
- 3 No trecho “descritos por Maquiavel” (l.18-19), a expressão “por Maquiavel” designa o agente da ação expressa pela forma nominal “descritos”.
- 4 Sem prejuízo para a correção gramatical, o trecho “mais longe que os trezentos metros” (l.22), no qual se estabelece relação de comparação, admite a seguinte reescrita: mais longe do que os trezentos metros.
- 5 Pelas relações de sentido que se estabelecem no texto, subentende-se, no trecho “Para os outros, não” (l.4-5), a retomada, por coesão, do enunciado ‘catar lixo era natural’ (l.4).

1 A possibilidade de alguém sair às ruas do Cairo para
protestar contra o presidente Hosni Mubarak em 1998, ano em
que o jornalista norte-americano de origem egípcia Abdalla
4 Hassan se mudou para a cidade, era, nas palavras dele,
“simplesmente impensável”. “No máximo, culpava-se o
primeiro-ministro, jamais o presidente”, disse Hassan,
7 enquanto os protestos se espalhavam pelas ruas da capital
egípcia. Seu depoimento dá a dimensão do medo imposto pelo
ditador, que permaneceu 30 anos no poder — e quão
10 espetaculares e inesperados foram os eventos no Cairo e em
cidades como Suez e Alexandria. Multidões sublevadas saíram
pelas ruas clamando por melhores condições de vida, emprego
13 e, sobretudo, pelo fim do regime de Mubarak. Para deter as
manifestações, o ditador desativou a Internet, cortou a telefonia
celular e ocupou estações de rádio e TV. Decretou toque de
16 recolher. Não adiantou. Os protestos continuaram. A semana
terminou sem que estivesse claro o futuro político do maior
aliado dos Estados Unidos da América (EUA) no mundo árabe.
19 Se Mubarak caísse, o que viria em seu lugar — uma
democracia moderna ou uma teocracia islâmica como a do Irã?
A resposta a essa pergunta é crucial para toda a região.

Juliano Machado e Leticia Sorg. *O grito árabe
pela democracia*. In: *Época*, 31/1/2011, p. 32 (com adaptações).

Considerando as ideias e estruturas linguísticas do texto acima, julgue os próximos itens.

- 6 No desenvolvimento da argumentação do texto, a oração “sem que estivesse claro o futuro político do maior aliado dos Estados Unidos da América (EUA)” (l.17-18) expressa circunstância de causa em relação à oração que a antecede.
- 7 No trecho “Se Mubarak caísse, o que viria em seu lugar” (l.19), estaria mantida a correção gramatical do texto caso se substituíssem as formas verbais “caísse” e “viria” por **cair** e **virá**, respectivamente.
- 8 Depreende-se do texto que o regime sob o qual viveram os egípcios durante as manifestações mencionadas, apesar de não ser considerado moderno, era mais democrático que o governo existente em 1998.
- 9 Subentende-se da argumentação apresentada no texto que as subleções da população decorreram de pressão religiosa oculta contrária ao apoio político oferecido pelos EUA ao Egito.
- 10 No trecho “enquanto os protestos se espalhavam pelas ruas da capital egípcia” (l.7-8), a próclise do pronome “se” justifica-se pela natureza subordinada da oração, explicitada pela conjunção temporal “enquanto”.

1 Os países com economias pujantes e estáveis e uma
 2 distribuição de renda relativamente equitativa entre seus
 3 habitantes tendem a ser menos vulneráveis — social e
 4 politicamente — que os países pobres, economicamente
 5 instáveis e com distribuição interna de riquezas fortemente
 6 desigual. O aumento significativo da desigualdade econômica
 7 e social dentro dos países ou entre eles reduzirá as
 8 possibilidades de paz. Evitar ou controlar a violência armada
 9 interna depende ainda mais, contudo, dos poderes e da
 10 efetividade do desempenho dos governos nacionais e da sua
 11 legitimidade perante a maioria dos habitantes dos respectivos
 12 países. Nenhum governo pode, hoje, dar por garantida a
 13 existência de uma população civil desarmada ou o grau de
 14 ordem pública há tanto tempo vigente em grande parte da
 15 Europa. Nenhum governo está, hoje, em condições de ignorar
 16 ou eliminar minorias internas armadas. No entanto, o mundo
 17 está cada vez mais dividido em países capazes de administrar
 18 seus territórios e seus cidadãos — mesmo quando afetados,
 19 como estava o Reino Unido, durante décadas, por ações
 20 armadas efetuadas por um inimigo interno — e um número
 21 crescente de territórios cujo entorno é demarcado por fronteiras
 22 oficialmente reconhecidas, com governos nacionais que
 23 flutuam entre a debilidade, a corrupção e a não existência.
 24 Essas áreas produzem lutas internas sangrentas e conflitos
 25 internacionais, como o que temos visto na África central. Não
 26 há, apesar de tudo, perspectivas imediatas de melhoras
 27 duradouras nessas regiões, e a continuação do enfraquecimento
 28 dos governos centrais nos países instáveis assim como o
 29 prosseguimento da balcanização do mapa do mundo sem
 30 dúvida provocarão um aumento do perigo de conflitos
 31 armados.

Um prognóstico possível: no século XXI, as guerras
 provavelmente não serão tão mortíferas quanto o foram no
 século XX. Mas a violência armada, gerando sofrimentos e
 perdas desproporcionais, persistirá, onipresente e endêmica —
 ocasionalmente epidêmica —, em grande parte do mundo.
 A perspectiva de um século de paz é remota.

Eric Hobsbawm. *Globalização, democracia e terrorismo*.
 São Paulo: Companhia das Letras, 2007, p. 34-5 (com adaptações).

No que se refere à organização das ideias e a aspectos linguísticos e gramaticais do texto acima, julgue os itens subsequentes.

- 11 Subentende-se, pelas relações de sentido que se estabelecem no texto, que a expressão “Essas áreas” (l.24) retoma, por coesão, “territórios cujo entorno é demarcado por fronteiras oficialmente reconhecidas, com governos nacionais que flutuam entre a debilidade, a corrupção e a não existência” (l.21-23).
- 12 O sentido do texto seria mantido caso se substituisse a conjunção “quanto” (l.32) por **como**.
- 13 No trecho “Mas a violência armada, gerando sofrimentos e perdas desproporcionais, persistirá, onipresente e endêmica — ocasionalmente epidêmica —, em grande parte do mundo” (l.34-36), estariam mantidos o sentido e a correção gramatical do texto caso fosse suprimida a vírgula que precede a expressão “em grande parte do mundo”.
- 14 Subentende-se da argumentação do texto que, no século XX, a violência atingiu de forma indiscriminada países economicamente estáveis e instáveis, mas, no século XXI, ela será agravada e restrita às regiões balcanizadas de países economicamente instáveis.
- 15 Infere-se da leitura do texto que a garantia de paz resulta da capacidade de os governos se certificarem do desarmamento da população civil.
- 16 Os vocábulos “países” e “áreas” são acentuados de acordo com a mesma regra de acentuação gráfica.
- 17 No trecho “Nenhum governo pode, hoje, dar por garantida a existência de uma população civil desarmada ou o grau de ordem pública” (l.12-14), estaria mantido o sentido do texto caso o termo “garantida” fosse substituído por **garantidos**.

A língua escrita, como a falada, compreende diferentes níveis, de acordo com o uso que dela se faça. Por exemplo, em uma carta a um amigo, podemos nos valer de determinado padrão de linguagem que incorpore expressões extremamente pessoais ou coloquiais; em um parecer jurídico, não se há de estranhar a presença do vocabulário técnico correspondente. Nos dois casos, há um padrão de linguagem que atende ao uso que fazemos da língua, a finalidade com que a empregamos.

Manual de Redação da Presidência da República. 2.º ed.,
 2002, p. 5. Internet: <www.planalto.gov.br> (com adaptações).

Tendo o texto acima como referência inicial, julgue os itens subsecutivos, referentes à linguagem empregada na correspondência oficial.

- 18 Os assuntos que constam da redação oficial devem ser tratados de forma impessoal, com exceção das propostas de projetos normativos apresentadas nas exposições de motivos.
- 19 O emprego da norma culta dispensa a formalidade de tratamento em documentos emitidos internamente em órgãos da administração pública.
- 20 Em ofícios e memorandos, independentemente da urgência dos assuntos tratados, mantêm-se as exigências de concisão e clareza da linguagem e de revisão cuidadosa do texto do expediente.

O Irã está envolvido em polêmicas relacionadas ao uso de energia nuclear e à possibilidade de uso dessa energia para a construção de uma bomba atômica. Com relação a essa polêmica e aos desdobramentos por ela suscitados, julgue os próximos itens.

- 21 Acompanhando a decisão norte-americana, o Brasil votou a favor de sanções contra o Irã.
- 22 Em junho de 2010, o Conselho de Segurança da Organização das Nações Unidas aprovou novas sanções ao Irã.
- 23 Brasil e Turquia selaram acordo com o Irã, mediante o qual este país se comprometeu a enviar urânio em troca de combustível enriquecido para uso em aplicações de natureza pacífica.

Julgue os itens seguintes, a respeito da preservação do meio ambiente no Brasil.

- 24 Em 2010, ambientalistas conseguiram, por meio de ações civis, impedir a construção das usinas de Jirau e Santo Antônio.
- 25 De acordo com dados divulgados pelo Instituto Nacional de Pesquisas Espaciais, 45% da área original da Amazônia já havia sido desmatada até 2009.
- 26 O desmatamento na Amazônia representa apenas um décimo do total da emissão de gases de efeito estufa no Brasil.

Com referência aos dados do Censo 2010 divulgados pelo Instituto Brasileiro de Geografia e Estatística (IBGE), julgue os itens subsequentes.

- 27 No Censo de 2010, a classificação cor/raça fez parte não apenas dos questionários de amostra, como aconteceu no Censo 2000, mas também do questionário básico nacional.
- 28 Os dados divulgados pelo IBGE indicaram crescimento populacional superior ao que havia sido calculado pelas projeções anteriores.
- 29 A partir de 2010, foram investigados os novos arranjos familiares, como, por exemplo, agregados, conviventes ou cônjuges do mesmo sexo.

Em 31 de outubro de 2010, o Brasil elegeu a primeira mulher para o cargo de presidente da República. A respeito das eleições de 2010, julgue os itens subsequentes.

- 30 As eleições para a Câmara dos Deputados foram marcadas pela fragmentação dos votos, e nenhum partido elegeu isoladamente mais de cem deputados.
- 31 No segundo turno, o Tribunal Superior Eleitoral registrou o menor índice de abstenção desde a implementação da urna eletrônica.
- 32 A campanha eleitoral foi marcada pela incerteza, pois o Tribunal Superior Eleitoral não tomou uma decisão a respeito da Lei da Ficha Limpa.

Nos últimos tempos, desastres da natureza têm feito vítimas em várias partes do mundo. Com relação a esses desastres, julgue os itens que se seguem.

- 33 No ano de 2005, Nova Orleans, nos EUA, foi seriamente atingida pelo furacão Katrina, que provocou o rompimento de diques e, em consequência, o alagamento de muitos setores da cidade.
- 34 Localizadas nas cidades de Hiroshima e Nagasaki, as principais usinas atômicas japonesas foram completamente destruídas, após terem sido atingidas por vários terremotos e dois *tsunamis* em março passado.
- 35 Em 2010, no Chile, a exemplo do que ocorreu no Japão em março passado, um terremoto de grande intensidade e abrangência — nove pontos na principal escala de medição desse tipo de fenômeno — matou dezenas de milhares de pessoas e destruiu centenas de milhares de casas e prédios em todo o território do país.
- 36 No início deste ano, na região serrana do estado do Rio de Janeiro, a ação humana contribuiu para o aumento da quantidade de vítimas dos deslizamentos de terra provocados pela água das chuvas.

Com relação aos conceitos e aplicativos dos ambientes Microsoft Office e BrOffice, julgue os itens a seguir.

- 37 O Layout de Impressão, um dos modos de exibição de arquivos no Microsoft Word, permite que se visualize o documento aberto para posterior impressão em papel, sem que seja possível, no entanto, fazer qualquer alteração do processo de edição e impressão.
- 38 Em uma planilha em edição no Calc, se houver um número em uma célula e se, a partir dessa célula, a alça de preenchimento for levada para as células adjacentes, será automaticamente criada uma sequência numérica a partir desse número.
- 39 No Microsoft PowerPoint, um arquivo pode ser editado tendo-se como base um conjunto de eslaides mestres que podem ser alternados durante a apresentação, criando-se, assim, uma variação de formatos, planos de fundo e padrões que podem ser utilizados para enriquecer a apresentação com diversos estilos.
- 40 No MS Word, os temas são recursos que auxiliam na definição de formatos de textos por meio de estilos criados com tamanhos de fontes variados, plano de fundo, marcadores de tópicos que podem ser utilizados para caracterizar um documento ou um conjunto deles.
- 41 Para se inserir uma função em uma célula de planilha do Microsoft Excel, é necessário, primeiramente, selecionar essa célula e acionar o assistente Inserir Função. Por meio dele, é possível inserir funções de diversas categorias, como as funções estatísticas média aritmética, média geométrica e desvio padrão, entre outras.

Com referência a aplicativos e conceitos relacionados à Internet, julgue os itens que se seguem.

- 42 O Microsoft Outlook é uma ferramenta de correio eletrônico que facilita o gerenciamento de mensagens por meio de opções avançadas. Porém, sua desvantagem é a necessidade de o computador estar conectado à Internet ou à *intranet* da organização quando for preciso acessar as pastas de mensagens recebidas.
- 43 O Mozilla Thunderbird é um programa livre e gratuito de *email* que, entre outras funcionalidades, possui um recurso de *anti-spam* que identifica as mensagens indesejadas. Essas mensagens podem ser armazenadas em uma pasta diferente da caixa de entrada de *email* do usuário.
- 44 No Internet Explorer, a opção Adicionar a Favoritos permite armazenar localmente uma página visitada frequentemente. Assim, em acessos futuros, essa página adicionada a Favoritos estará disponível, mesmo que o computador não esteja conectado à Internet.

Julgue os itens a seguir, acerca do sistema operacional Windows XP.

- 45 A criação de novas pastas no Windows Explorer pode ser feita pelo usuário, de modo a facilitar a forma com que os arquivos possam ser armazenados.
- 46 O recurso de atualização do Windows Update permite, entre outras coisas, baixar automaticamente novas versões do Windows, efetuar atualização de *firewall* e antivírus, assim como registrar os programas em uso mediante pagamento de taxa de administração para a empresa fabricante desse sistema operacional no Brasil.
- 47 Por meio das Opções de energia no Painel de Controle do Windows XP, o usuário pode ajustar as opções de gerenciamento de energia à configuração de *hardware* exclusiva suportada pelo seu computador.

Julgue os itens subsecutivos, referentes a conceitos de tecnologia da informação.

- 48 Tecnologias como a biometria por meio do reconhecimento de digitais de dedos das mãos ou o reconhecimento da íris ocular são exemplos de aplicações que permitem exclusivamente garantir a integridade de informações.
- 49 Um filtro de *phishing* é uma ferramenta que permite criptografar uma mensagem de *email* cujo teor, supostamente, só poderá ser lido pelo destinatário dessa mensagem.
- 50 O conceito de confidencialidade refere-se a disponibilizar informações em ambientes digitais apenas a pessoas para as quais elas foram destinadas, garantindo-se, assim, o sigilo da comunicação ou a exclusividade de sua divulgação apenas aos usuários autorizados.

CONHECIMENTOS ESPECÍFICOS

Acerca de estrutura organizacional da administração pública, julgue os itens subsequentes.

- 51** A junção das cadeias de comando funcional e divisional forma a departamentalização matricial.
- 52** Ao se departamentalizar uma organização de forma divisional, os departamentos devem ser agrupados em divisões separadas, independentes e baseados em um produto comum.
- 53** Um dos problemas comuns às estruturas matriciais é a formação de habilidades administrativas específicas e gerais ao mesmo tempo.
- 54** O processo de organização pressupõe a maneira como as tarefas são divididas e os recursos são distribuídos.

Julgue os itens a seguir, relativos ao processo organizacional.

- 55** Os servidores devem ser motivados a realizar tarefas essenciais antes do controle de resultados e após a organização dos recursos organizacionais.
- 56** Planejar significa estabelecer padrões de conduta e alocar recursos para a realização dos processos de trabalho orientados aos objetivos de uma organização.

Com referência à organização administrativa, julgue os itens que se seguem.

- 57** A similaridade entre concentração e centralização deve-se ao fato de estas serem mecanismos de acumulação de competências.
- 58** A distribuição interna de atribuições de uma pessoa jurídica da administração pública direta, por exemplo, constitui um ato de desconcentração.
- 59** Os mecanismos utilizados pela administração pública para distribuir e escalonar as funções de seus órgãos compõem a noção de poder discricionário sobre os critérios e procedimentos de organização administrativa.

Julgue os próximos itens, a respeito da gestão de processos.

- 60** A melhoria e a reengenharia de processos convergem em termos conceituais e práticos ao considerarem como ponto de partida os processos atuais das estruturas organizacionais.
- 61** A implementação de processos administrativos inicia-se com a estruturação de medidas de desempenho a serem utilizadas para o controle, a avaliação e a gestão dos processos.

Acerca da gestão de contratos e processos licitatórios, julgue os itens de **62** a **67**.

- 62** O acompanhamento da execução de contratos está condicionado à escolha das garantias por parte do contratado, entre as modalidades previstas em lei.
- 63** A licitação é um processo administrativo por se constituir de atos jurídicos praticados com o propósito de se alcançar um determinado resultado.
- 64** Em qualquer processo licitatório há alguma parcela de discricionariedade no ato de escolha de um objeto de contratação.
- 65** Como forma de favorecer a celeridade na contratação de serviços públicos ou na alocação de bens, a legislação atribui competência concorrente aos municípios para que estes possam criar modalidades simplificadas de licitação.

- 66** Os comportamentos culposos da administração pública afetam o equilíbrio econômico do contrato, devendo, assim, haver total engajamento dos atores envolvidos na realização do objeto contratado.

- 67** Quando a administração pública identificar vício no procedimento licitatório, haverá o dever de a mesma indenizar o contratado.

Julgue os itens subsecutivos, a respeito de planejamento estratégico.

- 68** A escolha do nível da estratégia é o principal desafio da tomada de decisão no planejamento estratégico.

- 69** O planejamento estratégico adaptativo permite que organizações possam se tornar mais flexíveis na resposta a mudanças no ambiente.

- 70** As capacidades de adaptação de uma organização são exemplos das características organizacionais das estratégias competitivas propostas por Michael Porter.

O orçamento constitui, nas finanças públicas, a peça por meio da qual se administram as receitas, as despesas e a dívida dos poderes públicos. Acerca do planejamento e do orçamento público, julgue os itens seguintes.

- 71** Os processos de planejamento e de programação são dissociados no orçamento tradicional; já as técnicas utilizadas na elaboração do orçamento-programa primam pelo orçamento como elo entre o planejamento e as funções executivas da organização.

- 72** O orçamento plurianual de investimento consignará dotações para a execução dos planos de valorização das regiões menos desenvolvidas do país. Nenhum investimento governamental cuja execução ultrapasse um exercício financeiro poderá ser iniciado sem prévia inclusão no plano plurianual.

- 73** À Comissão Orçamentária Permanente do Senado Federal competem o exame e a emissão de parecer sobre planos e programas nacionais e regionais, cabendo à comissão composta por deputados analisar e emitir parecer sobre os orçamentos das políticas públicas setoriais.

- 74** O orçamento público do Espírito Santo é um documento formal que expressa física e financeiramente o planejamento governamental e, anualmente, o conjunto de ações que visam alcançar os maiores níveis de eficiência e eficácia do governo estadual.

- 75** O emprego do planejamento governamental — um processo contínuo que fundamenta, antecede e acompanha o orçamento — possibilita a formulação de políticas e programas governamentais, permitindo ao Estado aparelhar-se para atender melhor as necessidades do país.

despesas com pessoal	R\$ milhões
despesas brutas com pessoal	602,7
despesas não computadas (§1.º do art. 19 da LRF)	208,7
receita corrente líquida	7.909,0

Tribunal de Justiça do Espírito Santo. Internet: <www.tj.es.gov.br> (com adaptações).

Considerando a tabela acima, que apresenta dados contidos no relatório de gestão fiscal do Tribunal de Justiça do Estado do Espírito Santo (TJ/ES), de janeiro a dezembro de 2010, julgue os itens que se seguem com base na Lei de Responsabilidade Fiscal (LRF).

- 76** O montante da receita corrente líquida informada no relatório de gestão do TJ/ES corresponde ao somatório das receitas tributárias, de contribuições, patrimoniais, industriais, agropecuárias, de serviços, transferências correntes e outras receitas correntes, incluindo as transferências realizadas pelo estado do Espírito Santo para os municípios por determinação constitucional.
- 77** As despesas com pessoal do TJ/ES estão abaixo do limite prudencial estabelecido na LRF, não impedindo, portanto, o tribunal de conceder reajuste ou fazer adequação de remuneração dos seus servidores.

Julgue os itens seguintes, referentes ao ciclo orçamentário, composto por três leis: a lei de diretrizes orçamentárias (LDO), a lei orçamentária anual (LOA) e o plano plurianual (PPA).

- 78** A autonomia administrativa e financeira do Poder Judiciário assegura ao TJ/ES a elaboração de sua proposta orçamentária com os demais poderes dentro dos limites estipulados na LDO.
- 79** O ciclo orçamentário dos governos estaduais inicia-se com a aprovação da LDO, que estabelece as metas e prioridades para a elaboração do PPA. O PPA demonstra todas as receitas e despesas do orçamento público por um período de quatro anos, sendo reavaliado anualmente, junto com o orçamento público, pelas assembleias legislativas.
- 80** É de responsabilidade do governador do Espírito Santo o envio, ao Congresso Nacional, de mensagem para propor modificações nas dotações orçamentárias destinadas ao estado, desde que não tenha sido iniciada a votação do orçamento na Comissão Mista do Orçamento.

Acerca das receitas governamentais e dos gastos públicos, julgue os itens subsequentes.

- 81** Para os gastos públicos do governo decorrentes de aluguéis pagos de forma parcelada, aplica-se a modalidade do empenho global. Já o empenho por estimativa é utilizado nas despesas das repartições públicas com o consumo de energia elétrica, por exemplo, pois não se pode determinar previamente o montante exato dessa despesa.
- 82** Apesar de o imposto sobre renda e proventos de qualquer natureza ser de competência da União, o montante arrecadado com o imposto sobre os rendimentos pagos, a qualquer título, pelo estado do Espírito Santo, suas autarquias e pelas fundações que instituir e mantiver integram as receitas correntes do governo do Espírito Santo.
- 83** De acordo com o grupo de natureza da despesa, as despesas com amortização, juros e encargos da dívida pública são grupos das despesas de capital, enquanto as despesas de custeio pertencem ao grupo das despesas correntes.

Julgue os itens a seguir, a respeito de créditos orçamentários.

- 84** Os créditos orçamentários suplementares são destinados ao reforço de dotações orçamentárias com despesas urgentes e imprevistas, como em caso de guerra, comoção intestina ou calamidade pública, sendo autorizados por lei e abertos por decreto.
- 85** As dotações orçamentárias fixadas para cobrir despesas com contribuições previdenciárias complementares do Poder Judiciário do Espírito Santo, contabilizadas de forma extraorçamentária, não podem ser utilizadas como fonte de anulação para abertura de créditos especiais e suplementares.

Com referência ao comportamento organizacional, julgue os itens subsequentes.

- 86** No trabalho de motivação dos funcionários, pesquisas recentes recomendam que os profissionais de gestão de pessoas adotem, sem restrições, a teoria de Maslow.
- 87** Em qualquer situação, o estilo de liderança positiva, participativa e cordial é o mais apropriado.
- 88** O grau de comprometimento organizacional e a rotatividade de funcionários são aspectos dependentes, ou seja, quando o comprometimento do funcionário é alto, alta é a tendência de ele sair da organização.

Acerca de cultura e clima organizacional, julgue os seguintes itens.

- 89** O processo de socialização de novo funcionário é uma das formas de transmissão da cultura organizacional.
- 90** Um diagnóstico de clima organizacional deve avaliar, entre outros aspectos, as percepções compartilhadas dos funcionários acerca das características da organização.
- 91** São níveis da cultura organizacional: artefatos observáveis, valores e pressupostos básicos.

Com relação às práticas de gestão de pessoas, julgue os próximos itens.

- 92** Os sistemas de avaliação de desempenho devem enfatizar os métodos que avaliam traços, que são mais precisos do que os métodos que avaliam comportamentos e mais úteis no *feedback* aos funcionários avaliados.
- 93** É pressuposto da gestão por competências que as organizações, para se tornarem competitivas, tenham como foco as competências essenciais ao seu negócio, tanto em seus processos produtivos quanto nas relações com seus recursos humanos.
- 94** Os critérios que definem o que é o bom e o mau desempenho devem ser estabelecidos na segunda etapa do processo de avaliação, após a aplicação do diagnóstico de desempenho pelos supervisores.
- 95** A avaliação de desempenho pode ser usada como critério de validação dos processos de seleção de pessoal.

RASCUNHO

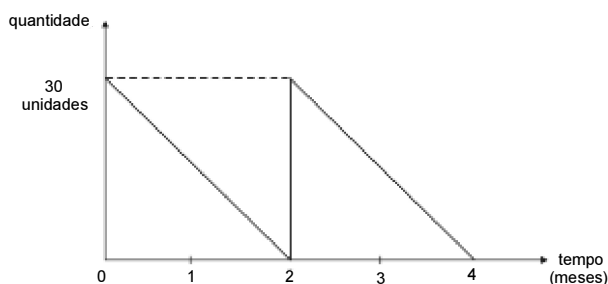
No que concerne às atribuições da área de gestão de pessoas, julgue os itens subsecutivos.

RASCUNHO

- 96 O conceito de competência envolve combinação sinérgica de conhecimentos, habilidades e atitudes.
- 97 A avaliação de treinamento pode envolver quatro critérios — reação, aprendizado, comportamento e resultados — e cada um deles é indicador do sucesso no treinamento, havendo grande correlação entre eles.
- 98 A gestão de pessoas abrange amplo conjunto de sistemas que englobam atividades como recrutamento e seleção, análise e descrição de cargos, relações com sindicatos, treinamento e auditoria de recursos humanos.
- 99 Com base no enfoque sistêmico, a gestão de pessoas concebe que os fenômenos relativos aos indivíduos e grupos são causados por um único fator.
- 100 A gestão de pessoas veio substituir a administração de recursos humanos, porque, entre outros motivos, esta considerava as pessoas patrimônio da organização.

Considerando que determinada peça seja consumida no montante de 30 unidades por mês, que seu tempo de reposição seja de 2 meses e que seu estoque mínimo equivalha a um mês de consumo, julgue os itens que se seguem.

- 101 Para representar os níveis de estoque da referida peça ao longo do tempo, pode-se utilizar o gráfico dente de serra mostrado a seguir.



- 102 O tempo de emissão do pedido corresponde ao período de tempo compreendido entre a emissão do pedido de compra e a chegada desse pedido ao fornecedor.
- 103 Para o seu funcionamento, o sistema de revisões periódicas depende diretamente do estabelecimento do ponto de pedido de cada item.
- 104 O estoque mínimo de 30 peças destina-se a absorver as alterações sazonais de demanda.
- 105 Com base na situação considerada, é correto afirmar que o ponto de pedido da referida peça é igual a 90 unidades.

Julgue os itens a seguir, relativos à administração de recursos materiais.

RASCUNHO

- 106** As etapas do ciclo de compras incluem o acompanhamento do pedido de compra e o controle do recebimento do material comprado.
- 107** Na classificação ABC, a classe C é constituída de poucos itens; no entanto, esses itens são responsáveis pela maior parte do valor monetário dos estoques.
- 108** Considerando-se que o consumo médio de determinado item seja de 4.000 peças por ano e que o estoque médio, no mesmo período, seja de 6.000 unidades, é correto concluir que a taxa de cobertura será de 1,5 ano.
- 109** O endereçamento é imprescindível tanto ao sistema de estocagem fixa quanto ao sistema de estocagem livre.
- 110** Caso determinado item apresente duas contagens divergentes em um mesmo inventário, deve-se adotar como estoque físico a média aritmética entre os resultados das duas contagens, assumindo-se o número inteiro imediatamente inferior.

Com base nas disposições constantes na Constituição do Estado do Espírito Santo com suas atualizações, julgue os itens subsecutivos.

- 111** Compete ao Tribunal de Justiça do Estado do Espírito Santo processar e julgar, originariamente, o vice-governador do estado, pela prática de crime comum, ressalvada a competência específica da justiça eleitoral.
- 112** As informações relativas a gastos com publicidade dos órgãos públicos são de domínio interno e de caráter reservado.
- 113** Desde que haja compatibilidade de horários, é permitida ao servidor público estadual a acumulação remunerada de dois cargos públicos técnicos ou científicos.
- 114** Entre os órgãos do Poder Judiciário, inclui-se o Conselho de Justiça Militar.

Considerando a Lei Complementar Estadual n.º 234/2002, que dispõe sobre a organização do Poder Judiciário do Estado do Espírito Santo, e suas alterações, julgue os itens subseqüentes.

- 115** No interesse da justiça e por determinação do Conselho Superior da Magistratura, o tribunal do júri poderá realizar reuniões extraordinárias em qualquer comarca.
- 116** O juiz de paz deve ser escolhido entre os aprovados em concurso público para juiz substituto.
- 117** É de competência do Conselho Superior da Magistratura processar e julgar os conflitos de competência entre juízes de primeiro grau e autoridades administrativas.

Tendo a Lei Complementar Estadual n.º 46/1994 e suas alterações como referências, julgue os itens que se seguem.

- 118** Considere a seguinte situação hipotética.
O servidor público João, em detrimento da dignidade de sua função pública, permitiu que um terceiro se beneficiasse de informação obtida em razão de seu cargo, e, com isso, obteve, dolosamente, proveito pessoal.
Nessa situação hipotética, João cometeu transgressão passível de punição com a pena de demissão.
- 119** Regem-se pela referida lei os servidores públicos civis da administração direta e indireta do estado do Espírito Santo, de qualquer de seus poderes.
- 120** O servidor público estadual que praticar ato irregular poderá responder nas esferas civil, penal e administrativa, simultaneamente, uma vez que as instâncias são independentes entre si.