

TÉCNICO ADMINISTRATIVO (1ª E 2ª FASES)

LEIA ATENTAMENTE AS INSTRUÇÕES ABAIXO.

01 - Você recebeu do fiscal o seguinte material:

- a) este caderno, com o **tema da Redação** (com valor de 40,0 pontos) e o enunciado das 50 (cinquenta) questões objetivas, sem repetição ou falha, com a seguinte distribuição:

LÍNGUA PORTUGUESA		MATEMÁTICA		LÍNGUA ESTRANGEIRA				CONHECIMENTOS ESPECÍFICOS SOBRE O BNDES		CONHECIMENTOS GERAIS	
Questões	Pontos	Questões	Pontos	INGLÊS		ESPANHOL		Questões	Pontos	Questões	Pontos
1 a 5	1,0	16 a 20	1,0	31 a 34	1,5	31 a 34	1,5	39 a 41	1,5	45 a 47	1,5
6 a 10	2,0	21 a 25	2,0	35 a 38	2,5	35 a 38	2,5	42 a 44	2,5	48 a 50	2,5
11 a 15	3,0	26 a 30	3,0								

- b) 1 folha para o desenvolvimento da **Redação**, grampeada ao **Cartão-Resposta** destinado às respostas das questões objetivas formuladas nas provas. Se desejar, faça o rascunho da **Redação** na última página deste **CADERNO DE QUESTÕES**.

02 - Verifique se este material está em ordem e se o seu nome e número de inscrição conferem com os que aparecem no **CARTÃO-RESPOSTA**. Caso contrário, notifique o fato **IMEDIATAMENTE** ao fiscal.

03 - Após a conferência, o candidato deverá assinar, no espaço próprio do **CARTÃO-RESPOSTA**, a caneta esferográfica transparente preferencialmente de tinta na cor preta. No **CARTÃO-RESPOSTA**, o candidato deverá assinalar também, no espaço próprio, a cor correspondente às suas provas: ①Amarela, ②Verde, ③Branca ou ④Azul. **Se assinalar uma cor que não corresponda à de suas provas ou deixar de assinalá-la, será eliminado.**

04 - No **CARTÃO-RESPOSTA**, a marcação das letras correspondentes às respostas certas deve ser feita cobrindo a letra e preenchendo todo o espaço compreendido pelos círculos, a **caneta esferográfica transparente preferencialmente de tinta na cor preta**, de forma contínua e densa. A LEITORA ÓTICA é sensível a marcas escuras; portanto, preencha os campos de marcação completamente, sem deixar claros.

Exemplo: (A) ● (C) (D) (E)

05 - Tenha muito cuidado com o **CARTÃO-RESPOSTA**, para não o **DOBRAR, AMASSAR ou MANCHAR**. O **CARTÃO-RESPOSTA SOMENTE** poderá ser substituído caso esteja danificado em suas margens superior ou inferior - **BARRA DE RECONHECIMENTO PARA LEITURA ÓTICA**.

06 - Para cada uma das questões objetivas, são apresentadas 5 alternativas classificadas com as letras (A), (B), (C), (D) e (E); só uma responde adequadamente ao quesito proposto. Você só deve assinalar **UMA RESPOSTA**: a marcação em mais de uma alternativa anula a questão, **MESMO QUE UMA DAS RESPOSTAS ESTEJA CORRETA**.

07 - As questões objetivas são identificadas pelo número que se situa acima de seu enunciado.

08 - **SERÁ ELIMINADO** desta Seleção Pública o candidato que:

- a) se utilizar, durante a realização das provas, de máquinas e/ou relógios de calcular, bem como de rádios gravadores, *headphones*, telefones celulares ou fontes de consulta de qualquer espécie;
b) se ausentar da sala em que se realizam as provas levando consigo o **CADERNO DE QUESTÕES** e/ou o **CARTÃO-RESPOSTA**.

Obs. O candidato só poderá se ausentar do recinto das provas após **60 (sessenta) minutos** contados a partir do efetivo início das mesmas. Por motivo de segurança, o candidato só poderá levar o **CADERNO DE QUESTÕES**, se permanecer dentro da sala até **60 (sessenta) minutos** antes do horário estabelecido para o encerramento das provas.

09 - Reserve os 30 (trinta) minutos finais para marcar seu **CARTÃO-RESPOSTA**. Os rascunhos e as marcações assinaladas no **CADERNO DE QUESTÕES NÃO SERÃO LEVADOS EM CONTA**.

10 - Quando terminar, entregue ao fiscal **O CADERNO DE QUESTÕES**, ressalvado o disposto na **Obs.** do item 08, e a **FOLHA DE REDAÇÃO** grampeada ao **CARTÃO-RESPOSTA** e **ASSINE A LISTA DE PRESENÇA**.

11 - **O TEMPO DISPONÍVEL PARA ESTAS PROVAS DE QUESTÕES OBJETIVAS E DE REDAÇÃO É DE 4 (QUATRO) HORAS.**

12 - As questões e os gabaritos das Provas Objetivas serão divulgados no primeiro dia útil após a realização das mesmas, no endereço eletrônico do **BNDES (www.bndes.gov.br)** e da **FUNDAÇÃO CESGRANRIO (http://www.cesgranrio.org.br)**.

REDAÇÃO

Você é uma pessoa sonhadora?

Quem não batalha por um sonho não confia em si.

“A correria nos faz conviver diariamente com o estresse, a ansiedade, as decepções, as frustrações e mais uma infinidade de sentimentos que se somam às necessidades – muitas vezes inconscientes – de agradar a todos, obter reconhecimento, aprovação, corresponder às expectativas dos outros, fazendo-nos esquecer do principal: nós mesmos! E principalmente de nossos sonhos. Você deve estar se perguntando: “Que sonhos?”

Com certeza você tem ou já teve um sonho e nem sequer se lembra. Você já deve ter tido o desejo de conseguir realizar algo, ou ainda tem, e deixou que outras necessidades se tornassem prioridades, como se o que você desejasse para você não fosse importante.”

ZAGO, Rosemeire. Disponível em <<http://www2.uol.com.br/vyaestelar/sonhador.htm>>. Acesso em 05.ago.2010.(Fragmento adaptado).

Com base nas ideias apresentadas no texto acima, redija um texto dissertativo-argumentativo, com o mínimo de 20 e o máximo de 25 linhas, tendo por tema a frase de Sarah Ban Breathnach:

“O mundo precisa de sonhadores e o mundo precisa de realizadores. Mas acima de tudo, o mundo precisa de sonhadores que realizam.”

Disponível em <<http://ociocriativo.com.br/frases/pesquisa.cgi>>. Acesso em 05.ago.2010 (Adaptado).

O texto acima deve ser utilizado, apenas, como base para uma reflexão, não podendo ser transcrita qualquer passagem do mesmo.

Dê um título à sua redação.

LÍNGUA PORTUGUESA

Sonhos, ousadia e ação

Albert Einstein (1879-1955), físico alemão famoso por desenvolver a Teoria da Relatividade, mencionou, durante sua vida, várias frases famosas. Uma delas é: "Nunca penso no futuro. Ele chega rápido demais". Para um gênio como Einstein que vivia muito à frente de sua época, tal frase poderia ter certo sentido. Mas também deixa claro que sua preocupação era agir no presente, no hoje, e as consequências dessas ações seriam repercutidas no futuro.

Ainda utilizando frases do físico, mais uma vez ele quebra um paradigma quando cita: "A imaginação é mais importante do que o conhecimento". Os cééticos podem insistir em afirmar que o mais importante é adquirir conhecimento. No entanto, sem a criatividade nascida de uma boa imaginação, de nada adianta possuir conhecimento se você não tem curiosidade em ir além.

O conhecimento é muito importante para validar a criatividade e colocá-la em prática, mas antes de qualquer ação existiu a imaginação, um sonho que aliado ao conhecimento e habilidades pode transformar-se em algo concreto. Já a imaginação criativa, sem ações, permanece apenas como um sonho.

Ainda à frente de sua época e indiretamente colaborando para os dias atuais, Einstein mais uma vez apresenta uma citação interessante: "no meio de qualquer dificuldade encontra-se a oportunidade". Ou seja, mesmo em meio a uma crise, podemos encontrar oportunidades. Oportunidades aos empreendedores, aos inovadores, às pessoas e empresas que tiverem atitude e criatividade, que saiam da mesmice, que não se apeguem a fatos já conhecidos, mas busquem o novo, o desconhecido.

Como profissionais, precisamos ser flexíveis e multifuncionais. Devemos deixar de nos conformarmos em saber executar apenas uma atividade e conhecer várias outras, nas quais com interesse e dedicação podemos ser diferenciados. Já as organizações devem encontrar, em uma nova realidade, novos usos de produtos e boas oportunidades para os mercados que passaram a existir.

E para fechar este artigo com chave de ouro, cito outra sábia frase de Einstein: "Algo só é impossível até que alguém duvide e acabe provando o contrário". Acredite, tudo é possível desde que seja dado o primeiro passo. Você pode realizar seus sonhos se tiver confiança e lutar por eles. Poderá encontrar novas oportunidades desde que olhe "fora da caixa" e seja o primeiro a descobrir uma chance que ninguém está conseguindo ver.

Para se chegar a uma longa distância é preciso, antes de tudo, dar o primeiro passo. Parecia impossível o homem voar e ir à lua. Quem imaginou, 30 anos

atrás, que poderíamos acessar milhares de informações em milésimos de segundos através da Internet? Mas para estas perguntas, por mais óbvias que sejam as soluções, faço das palavras de Einstein minha resposta: alguém que duvidou e provou o contrário.

CAMPOS, Wagner. Disponível em: <<http://tbc.rosier.com.br/oktiva.net/2163/nota/158049>>. Acesso em: 02 jul 2010. (adaptado)

1

A passagem destacada, no contexto em que se insere, **NÃO** corresponde, semanticamente, à característica a ela atribuída em

- (A) "...que tiverem atitude..." (l. 31): ação.
- (B) "...que saiam da mesmice," (l. 31-32): sonho.
- (C) "...mas busquem o novo," (l. 33): ousadia.
- (D) "...saber executar apenas uma atividade..." (l. 36): multifuncionalidade.
- (E) "...conhecer várias outras" (l. 37): flexibilidade.

2

Em "nas quais com interesse e dedicação podemos ser **diferenciados.**" (l. 37-38), o vocábulo destacado pode ser substituído, sem alteração de sentido, por

- (A) indiscriminados.
- (B) inatingíveis.
- (C) preteridos.
- (D) disseminados.
- (E) destacados.

3

Em "**Ou seja**, mesmo em meio a uma crise, podemos encontrar oportunidades." (l. 28-29), o conector destacado introduz uma

- (A) explicação.
- (B) retificação.
- (C) conclusão.
- (D) consequência.
- (E) exemplificação.

4

NÃO há correspondência entre o parágrafo e a abordagem nele contida em

- (A) 1º parágrafo: especificação quanto ao momento da ação.
- (B) 3º parágrafo: o grau de importância do conhecimento numa escala de valores.
- (C) 4º parágrafo: a possibilidade de êxito condicionada a experiências passadas.
- (D) 5º parágrafo: a necessidade de constante atualização.
- (E) 6º parágrafo: o valor da determinação e do arrojo para a consecução de um objetivo.

5

A expressão "...olhe 'fora da caixa'..." (l. 48), no contexto em que se insere, significa

- (A) procure sonhar.
- (B) tenha conhecimento.
- (C) aja com parcimônia.
- (D) amplie sua visão.
- (E) meça as consequências.

6

De acordo com as ideias do texto, é **INCORRETO** afirmar que a(o)

- (A) criatividade se alicerça no conhecimento.
- (B) criatividade procede da imaginação.
- (C) criatividade está relacionada ao sonho e à ação.
- (D) sonho se configura como início da ação.
- (E) conhecimento é importante para a ação.

7

"Já as organizações devem encontrar, em uma nova realidade, novos usos de produtos e boas oportunidades para os mercados que passaram a existir." (l. 38-41)

Reescrevendo o período acima, o sentido se mantém inalterado em

- (A) As organizações devem encontrar, já, para os mercados que passaram a existir em uma nova realidade, novos usos de produtos e boas oportunidades.
- (B) Já as organizações devem, em uma nova realidade, encontrar, para os mercados que passaram a existir, novos usos de produtos e boas oportunidades.
- (C) Logo, devem encontrar as organizações novos usos de produtos e boas oportunidades para os mercados que, em uma nova realidade, passaram a existir.
- (D) Porém novos usos de produtos e boas oportunidades nas organizações devem ser encontrados para os mercados que passaram a existir em uma nova realidade.
- (E) As organizações devem, já em uma nova realidade, encontrar novos usos de produtos para os mercados que passaram a existir e boas oportunidades.

8

Transpondo-se a oração "no meio de qualquer dificuldade **encontra-se** a oportunidade." (l. 26-28) da voz passiva pronominal para a passiva analítica, a forma verbal equivalente, semântica e gramaticalmente, à destacada é

- (A) havia sido encontrada.
- (B) é encontrada.
- (C) terá encontrado.
- (D) encontra.
- (E) teria sido encontrada.

9

Em "**No entanto**, sem a criatividade nascida de uma boa imaginação," (l.14-15), na linha argumentativa do texto, o conector destacado introduz um enunciado que, em relação ao anterior, se configura como

- (A) adição.
- (B) alternância.
- (C) condição.
- (D) oposição.
- (E) consequência.

10

A palavra destacada em "Algo **só** é impossível..." (l. 43-44) pode ser substituída, sem alterar o sentido, por

- (A) então. (B) também.
- (C) apenas. (D) até.
- (E) ainda.

11

Em "A **imaginação** é mais importante do que o conhecimento". (l. 11-12), o vocábulo destacado só apresenta uma forma de plural. Dentre os substantivos listados abaixo, aquele que também só apresenta uma forma de plural é

- (A) cidadão. (B) corrimão.
- (C) vulcão. (D) refrão.
- (E) guardião.

12

O pronome relativo que difere dos demais, nos trechos listados abaixo, quanto à função sintática, é

- (A) "...que aliado ao conhecimento e habilidades pode transformar-se..." (l. 20-22).
- (B) "...que tiverem atitude e criatividade," (l. 31).
- (C) "...que passaram a existir." (l. 41).
- (D) "...que ninguém está conseguindo ver." (l. 49-50).
- (E) "...que duvidou e provou o contrário." (l. 58).

13

Em que frase, dentre as apresentadas abaixo, o(s) sinal(is) de pontuação está(ão) em **DESACORDO** com o registro culto e formal da língua?

- (A) Esperava por novas oportunidades, mas, se não desse o primeiro passo, seu objetivo não seria alcançado.
- (B) As frases famosas do físico alemão, despertaram o interesse do conferencista, e do público presente.
- (C) Quem, até então, diria que suas ações fossem causar tamanho impacto?
- (D) Por iniciativa própria, resolveu, finalmente, descobrir alternativas que solucionassem o impasse.
- (E) Hoje, para se chegar ao sucesso, é preciso enxergar o que os outros não veem.

14

Em relação à regência nominal ou verbal, qual a frase em que **NÃO** se emprega o pronome relativo precedido de preposição?

- (A) O físico _____ frase sempre me recorde quebrou paradigmas com sua nova forma de pensar.
- (B) A conferência _____ assistimos marcou o início de uma nova etapa em nossa vida.
- (C) Era impossível aceitar as provocações _____ foram submetidos durante o discurso.
- (D) As provações _____ estamos expostos são importantes para descobrirmos novas oportunidades.
- (E) Os obstáculos _____ transpusemos ao longo da vida profissional nos ajudaram a atingirmos o sucesso.

15

Há uma transgressão ao registro culto e formal da língua, quanto à concordância verbal e nominal em qual das frases abaixo?

- (A) Faz anos que procuramos descobrir a razão de tamanha preocupação com o futuro.
- (B) É preciso que se busque o novo haja vista o mercado que passou a existir.
- (C) Em meio a uma crise, ela mesma conseguiu reunir esforços para superar esse momento.
- (D) Os céticos discordam, mas pode haver sonhos passíveis de realização se lutarmos por eles.
- (E) Não se tratam de respostas para questionamentos de difíceis soluções.

MATEMÁTICA

Fator de Acumulação de Capital de uma Série de Pagamentos

s(n,i)	1%	2%	3%	4%	5%
1	1,00	1,00	1,00	1,00	1,00
2	2,01	2,02	2,03	2,04	2,05
3	3,03	3,06	3,09	3,12	3,15
4	4,06	4,12	4,18	4,25	4,31
5	5,10	5,20	5,31	5,42	5,53
6	6,15	6,31	6,47	6,63	6,80
7	7,21	7,43	7,66	7,90	8,14
8	8,29	8,58	8,89	9,21	9,55
9	9,37	9,75	10,16	10,58	11,03
10	10,46	10,95	11,46	12,01	12,58
11	11,57	12,17	12,81	13,49	14,21
12	12,68	13,41	14,19	15,03	15,92
13	13,81	14,68	15,62	16,63	17,71
14	14,95	15,97	17,09	18,29	19,60
15	16,10	17,29	18,60	20,02	21,58

Fator de Acumulação de Capital

$(1+i)^n$	1%	2%	3%	4%	5%	6%	7%	8%
1	1,01	1,02	1,03	1,04	1,05	1,06	1,07	1,08
2	1,02	1,04	1,06	1,08	1,10	1,12	1,14	1,17
3	1,03	1,06	1,09	1,12	1,16	1,19	1,23	1,26
4	1,04	1,08	1,13	1,17	1,22	1,26	1,31	1,36
5	1,05	1,10	1,16	1,22	1,28	1,34	1,40	1,47
6	1,06	1,13	1,19	1,27	1,34	1,42	1,50	1,59

16

A 19ª Copa do Mundo de Futebol foi disputada na África do Sul, do dia 11 de junho ao dia 11 de julho de 2010. Em todas as edições da Copa, durante a 1ª fase da competição, cada seleção joga somente contra as equipes do grupo que integra, uma única vez apenas contra cada uma delas.

Na África do Sul, as 32 seleções participantes foram divididas em 8 grupos de 4 equipes. Portanto, cada equipe jogou uma única vez contra cada uma das outras 3 equipes de seu grupo. Assim, ao final da 1ª fase, foram realizados, ao todo, 48 jogos.

Se a competição vier a ser disputada por 35 seleções divididas em 7 grupos de 5 equipes, ao final da 1ª fase, o número total de jogos realizados será de

- (A) 35 (B) 70
(C) 92 (D) 105
(E) 140

17

Em uma caixa há 4 balas de mel, 3 balas de tamarindo e 3 balas de anis. Duas balas serão retiradas aleatoriamente dessa caixa, sucessivamente e sem reposição. Qual a probabilidade de que, pelo menos, uma das balas seja de mel?

- (A) $\frac{3}{5}$ (B) $\frac{2}{5}$
(C) $\frac{2}{3}$ (D) $\frac{1}{3}$
(E) $\frac{1}{2}$

18

Certa marca de café é comercializada exclusivamente em embalagens de 250 g ou de 400 g. Se um consumidor dessa marca comprar uma embalagem de cada, gastará, ao todo, R\$ 3,30. Se, em vez disso, esse consumidor comprar o correspondente a 900 g em embalagens desse café, pagará, ao todo, R\$ 4,60. A diferença, em reais, entre os preços das embalagens de 400 g e de 250 g é

- (A) 0,40
(B) 0,50
(C) 0,60
(D) 0,70
(E) 0,80

19

Quatro bombas d'água idênticas, trabalhando simultânea e ininterruptamente, são capazes de encher completamente uma piscina em 5 h. Quando a piscina está totalmente vazia, as quatro bombas são postas em funcionamento. Após 2 h de trabalho contínuo, uma enguiça. As outras três permanecem trabalhando, até que a piscina esteja totalmente cheia. Quanto tempo, ao todo, é necessário para que a piscina fique cheia?

- (A) 5 horas e 30 minutos.
(B) 5 horas e 45 minutos.
(C) 6 horas.
(D) 6 horas e 30 minutos.
(E) 7 horas.

20

Um jovem tinha um capital e fez com ele um investimento diversificado. Aplicou 40% do capital em um fundo de Renda Fixa e o restante na Bolsa de Valores. A aplicação em Renda Fixa gerou lucro de 20%, enquanto o investimento na Bolsa, no mesmo período, representou prejuízo de 10%. Com relação ao total investido nesse período, o jovem

- (A) teve lucro de 2%.
(B) teve lucro de 20%.
(C) não teve lucro e nem prejuízo.
(D) teve prejuízo de 2%.
(E) teve prejuízo de 20%.

21

Uma aplicação consiste em 6 depósitos consecutivos, mensais e iguais no valor de R\$ 300,00 (trezentos reais) cada um. Se a taxa de juros compostos utilizada é de 5% ao mês, o montante, em reais, um mês após o último dos 6 depósitos, é

- (A) 2.040,00
(B) 2.142,00
(C) 2.240,00
(D) 2.304,00
(E) 2.442,00

22

A sequência numérica (6, 10, 14, ... , 274, 278, 282) tem 70 números, dos quais apenas os três primeiros e os três últimos estão representados. Qualquer número dessa sequência, excetuando-se o primeiro, é igual ao termo que o antecede mais 4. A soma desses 70 números é

- (A) 8.920
(B) 10.080
(C) 13.560
(D) 17.840
(E) 20.160

23

Dez mulheres adultas foram submetidas a uma pesquisa. A cada uma delas perguntou-se: “Quantos filhos você tem?”. O entrevistador foi anotando cada uma das respostas na ordem em que foram obtidas. No entanto, devido à pressa, esqueceu-se de registrar uma das respostas. A listagem abaixo reproduz as respostas dadas, na ordem em que foram registradas.

2 0 3 1 1 0 1 4 1

A partir das informações acima, analise as afirmativas a seguir.

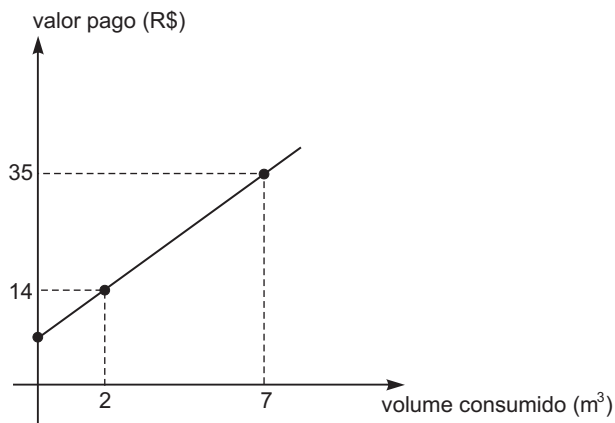
- I - A moda das quantidades de filhos dessas dez mulheres independe da resposta não registrada.
- II - A mediana das quantidades de filhos dessas dez mulheres depende da resposta não registrada.
- III - A média das quantidades de filhos dessas dez mulheres independe da resposta não registrada.

Está correto **APENAS** o que se afirma em

- (A) I.
- (B) II.
- (C) III.
- (D) I e II.
- (E) II e III.

24

A figura abaixo ilustra o gráfico da função que associa o volume de gás consumido pelos domicílios de um município ao valor pago por esse consumo.



O valor pago, em reais, por cada metro cúbico consumido, é de

- (A) 7,00
- (B) 5,60
- (C) 5,00
- (D) 4,20
- (E) 4,00

25

Uma pessoa fez, com o capital de que dispunha, uma aplicação diversificada: na Financeira Alfa, aplicou R\$ 3.000,00 a 24% ao ano, com capitalização bimestral; na Financeira Beta, aplicou, no mesmo dia, o restante desse capital a 42% ao semestre, com capitalização mensal. Ao final de 1 semestre, os montantes das duas aplicações somavam R\$ 6.000,00. A taxa efetiva de juros da aplicação diversificada no período foi de

- (A) 60%
- (B) 54%
- (C) 46%
- (D) 34%
- (E) 26%

26

Em uma pesquisa de preços de determinado produto, foram obtidos os valores, em reais, de uma amostra aleatória colhida em 6 estabelecimentos que o comercializam.

Estabelecimento	Preço
P	5,00
Q	8,00
R	6,00
S	6,00
T	4,00
U	7,00

A variância dessa amostra é

- (A) 1,50
- (B) 1,75
- (C) 2,00
- (D) 2,25
- (E) 2,50

27

O objeto da contabilidade é o patrimônio da entidade e o seu campo de aplicação são as entidades econômico-administrativas, assim chamadas aquelas que, para atingirem seu objetivo, seja ele econômico ou social, utilizam bens patrimoniais e necessitam de um órgão administrativo que pratica atos de natureza econômica necessários a seus fins.

Esse é o enunciado de

- (A) Sociedade empresária.
- (B) Entidade lucrativa.
- (C) Empresa.
- (D) Companhia.
- (E) Azienda.

28

Sabendo-se que A = Ativo; P = Passivo e PL = Patrimônio Líquido, na equação patrimonial, ocorrerá situação patrimonial nula quando

- (A) $A + P = PL$.
- (B) $A + PL = P$.
- (C) $A = P$.
- (D) $A = PL$.
- (E) $A = P + PL$.

29

Em um determinado exercício social, a empresa apresentou, em reais, os seguintes dados:

Capitais de Terceiros Circulantes	350.000,00
Disponíveis	120.000,00
Estoques	500.000,00
Imobilizado	100.000,00
Investimentos em Controladas	50.000,00
Realizáveis a Longo Prazo	130.000,00

Considerando exclusivamente as informações acima, nesse exercício, o capital próprio, em reais, é

- (A) 100.000,00
- (B) 150.000,00
- (C) 500.000,00
- (D) 550.000,00
- (E) 900.000,00

30

Observe os dados extraídos do balancete de verificação da Companhia Pacífico S.A.

- Venda de Mercadorias R\$ 85.000,00
- Devolução de Vendas R\$ 5.000,00
- Resultado com Mercadorias R\$ 34.000,00
- Compras de Mercadorias R\$ 40.000,00
- Devolução de Compras R\$ 3.000,00
- Estoque Final de Mercadorias R\$ 2.000,00

Sabendo-se que as compras e vendas estavam sujeitas a 20% de impostos, o estoque inicial de mercadorias era, em reais, de

- (A) 2.200,00
- (B) 2.400,00
- (C) 3.400,00
- (D) 3.600,00
- (E) 4.400,00

LÍNGUA ESTRANGEIRA - INGLÊS

The Trends of Green Business for 2010 and Beyond

By Guest Blogger on Jun 8, 2010

Today's business is all about being green. From Walmart to Apple, everyone is talking about how green their approach, packaging, or methods are. But green business is really in its infancy, and the future of being green will no doubt distill down to some very real and definable goals and practices.

In fact, businesses that today find themselves carrying the green banner will be put to the test to define their actions, and it must make sense to the soon to be green savvy public. So, what are some of these definable trends that will dictate the future of green business? Let's take a look.

A Measure Impact

First up, businesses will find it harder to do business under the "Green" herald unless they hold themselves accountable to their own carbon footprint. While today we can find a number of carbon footprint calculators, the net results tend to vary between sites. As time continues on, these results will merge together to a more cohesive reporting structure, and this is the measuring stick to which the company will report.

A company's net carbon footprint may be as important to its success as its bottom line, since no doubt one could drive the other. This is especially true if it is a public company that is directly coupled to selling to the public.

Building Greener Buildings

For a lot of businesses, a major part of their environmental impact can be found in the very building that their business takes place in. A green building is not only potentially cheaper to operate, it can pay big dividends in brand appearance and customer loyalty.

In other words, you may find that it is cheaper to be green than not. Today utilities are being held accountable for energy standards, but incentives may make it the logical choice for all businesses.

Green Branding With The Customer

Soon businesses will find that it is simply not enough to talk to consumers about being green – instead they will need to educate them. Through promotions, handouts, special deals, and other means, businesses will find that an educated customer will better appreciate the new emphasis on being green.

By relating to the customer on green issues, the door is open for further dialog on others. Even such things as giving out free branded reusable bags is a simple but effective way of using the green relationship to build the business and improve the customer relationship.

50 Open Green Practices

The consumer of today is better informed than ever before, and this is a trend that will no doubt continue. In order for a business to be seen as green, it will no doubt need to have the chain more open to all parties. This can be seen today by the inclusion of local growers in big chain grocery stores, and the trend will no doubt continue.

Not only grocery stores and produce markets will be affected by the need for open green practices.

Restaurants will find it beneficial to proudly declare that a particular side item is being provided by a given local producer. The act of being green is really building a responsible community on a global scale, so it should come to no surprise that strengthening the local community ties works well with being green.

With these trends, the future of a successful green business will be defined. The businesses soon must responsibly measure and report their environmental impact to a given standard. They must build the places of business to a green standard. They will need to reach out and connect to their customers on green matters, to the advantage of both. And finally, they will need to develop and refine openly green practices that tie together the sense of a green community.

While these trends are more evolutionary than revolutionary in their arrival, you may be surprised at how fast they can become a standard accepted business process in 2010 and beyond.

Available at: <http://www.futureofbusiness.info/> - retrieved on June 27, 2010.

31

The main purpose of the article is to

- (A) criticize private companies that still do not calculate their own carbon footprints.
- (B) report on some recent and future tendencies of environmentally correct businesses.
- (C) justify why only large companies like Walmart and Apple can be considered truly green businesses.
- (D) encourage new companies to reduce their environmental impact only by limiting their energy consumption.
- (E) convince consumers to buy food products exclusively from green grocery stores, markets and restaurants.

32

According to the text, all the examples below are definable trends that will dictate the future of green business, **EXCEPT**

- (A) building greener working environments.
- (B) consuming items provided by local growers or producers.
- (C) educating customers to adopt greener practices while shopping.
- (D) paying financial dividends to loyal consumers of green companies.
- (E) adopting a more standardized measurement of the company's carbon footprint.

33

In the fragment "A company's net carbon footprint may be as important to its success as its bottom line, since no doubt one could drive the other." (lines 22-24), "since" can be substituted by

- (A) because.
- (B) however.
- (C) while.
- (D) when.
- (E) so.

34

According to paragraphs 7 and 8 (lines 38-49), educating customers to become green is beneficial to green businesses because customers

- (A) must learn about the all limitations imposed by a green lifestyle.
- (B) do not want to give up fashionable branded shopping bags for reusable ones.
- (C) will not be tricked by promotions, handouts and special deals for green products.
- (D) are not interested at all in learning about modern green practices that will raise the price of products.
- (E) will identify with an environmentally-friendly shop if they perceive the importance of being green.

35

According to the text, "...the inclusion of local growers in big chain grocery stores," (lines 55-56) is seen as a(n)

- (A) effort made by all shops in order to attract local consumers.
- (B) excuse used by some irresponsible stores that pretend to be green.
- (C) frequent strategy used by local producers to please small restaurants.
- (D) tendency already adopted by food markets that follow green practices.
- (E) attempt to develop the sense of a green community in the poorest environments.

36

Based on the meanings in the text,

- (A) "...goals..." (line 6) cannot be substituted by *aim*.
- (B) "...loyalty." (line 32) and *suspicion* express similar ideas.
- (C) "...accountable..." (line 35) and *responsible* are synonyms.
- (D) "...reusable..." (line 46) is the opposite of *recyclable*.
- (E) "...beneficial..." (line 60) and *advantageous* express contradictory ideas.

37

The fragment "to the advantage of both." (line 72) indicates that there will be

- (A) advantages for customers exclusively.
- (B) benefits for customers and green businesses alike.
- (C) gains for the customers and loss for the businesses.
- (D) positive results for clients and more environmental impact.
- (E) further development of green matters regardless of customers.

38

In "you may be surprised at how fast they can become a standard accepted business process in 2010 and beyond." (lines 77-79) the verb form "may" expresses

- (A) necessity.
- (B) certainty.
- (C) obligation.
- (D) capability.
- (E) possibility.

LÍNGUA ESTRANGEIRA - ESPANHOL

Texto 1

Vive una vida simple

La expresión buscar un modo de vida más simple y respetuoso con el entorno es de difícil interpretación y cada persona lo puede llevar a la práctica de la manera que lo crea conveniente teniendo en cuenta su

estilo de vida y valores, pero lo más importante desde mi punto de vista, es tomar conciencia de que la sociedad en la que vivimos carece de valores fundamentales como el respeto, la solidaridad, la autosuficiencia, la sostenibilidad ambiental etc.

Por ello, en los siguientes puntos, he querido condensar la esencia de un modo de vida que de algún modo concentra gran parte de lo que es para mí economía alternativa y que he ido recopilando de diferentes sitios de internet. Pequeños consejos que ayudarán a poner nuestro granito de arena por un mundo más justo y no nos suponen un cambio radical en nuestro modo de vida.



- Pisa el freno y simplifícate, elimina posesiones y actividades que a la fin son innecesarias.

- ¡No al consumismo!, haz tuya la idea de que no es más rico quien más tiene sino el que menos necesita.

- El trabajo es importante ya que te provee de tu sustento y además te hace partícipe de la comunidad en la que vives, por eso, y porque además vas a estar la mayor parte de tu vida haciéndolo, trabaja en algo que te satisfaga y te enriquezca como persona intentando que cree un impacto positivo en tu entorno.

- Sé un chic@ buen@ respetando y buscando un equilibrio con tu entorno, poniendo en práctica acciones como el reciclaje, ahorro de energía, inversiones solidarias y éticas, compartiendo etc.

- Potencia y cultiva las relaciones sociales, pocas

cosas producen tanta satisfacción como una buena tarde "de risas" con los tuyos. A la vez, mira a tu alrededor y reflexiona si con un poco de tu tiempo libre puedes contribuir a la felicidad de otros, como por ejemplo colaborando con una ONG.

- ¡Cuídate!, lleva una alimentación sana y equilibrada (deben primar en tus decisiones los alimentos frescos, de temporada que favorezcan la economía de tu entorno o la de los países pobres), y haz ejercicio físico regularmente.

- Imagina que un día pasara uno de los cataclismos mundiales que tanto les gusta a los americanos, la tormenta perfecta, un ataque de extraterrestres etc. ¿Qué pasaría con nosotros si no pudiéramos comprar lo que necesitamos en los grandes hipermercados?, la solución pasa por ser más autosuficientes. Repara, intercambia con los tuyos, intenta proveerte de todo aquello que puedes hacer en casa (huerto casero por ejemplo) que aparte de aprender te van a proporcionar una gran satisfacción.

- Tanto si vives en la ciudad y estás agotado de los atascos o vives en el campo y quieres disfrutar de la vida y la naturaleza, aparca el coche ya que es un gasto innecesario y contamina. Anda, coge la bicicleta o vete a trabajar con el metro.

Blog realizado por Dani Cárcel Latorre - Licenciado en Economía Universidad de Valencia, España Universitetet i Bergen, Norge Miércoles 2 de septiembre de 2009. La imagen ilustrativa que hace parte del texto es de total responsabilidad del articulista.

Disponible en: <http://economialalternativa.blogspot.com/>
(con adaptación)

31

El frecuente uso del imperativo en el texto 1 es relacionado a su tono de

- (A) duda.
- (B) consejo.
- (C) orden.
- (D) inseguridad.
- (E) conformidad.

32

"Por ello", en el segundo párrafo (línea 10) se refiere a

- (A) la necesidad de toma de conciencia respecto a los valores fundamentales.
- (B) la expresión en *italico* enfatizada por el autor relativa a la vida.
- (C) las creencias y ideas propias de la sociedad contemporánea de consumo.
- (D) los valores que se van cambiando según la conveniencia de cada uno.
- (E) el estilo de vida y los valores individuales en lo que concierne al entorno.

33

"A la vez, mira a tu alrededor y reflexiona si con un poco de tu tiempo libre puedes contribuir a la felicidad de otros, como por ejemplo colaborando con una ONG" (línea 39-42). Es posible substituir la expresión en letra negrita, sin perjuicio de sentido en el texto, por:

- (A) A lo mejor. (B) Al mismo tiempo.
- (C) A pesar de todo. (D) Dicho de otro modo.
- (E) Por el contrario.

34

La imagen presente en el texto se relaciona con el texto verbal para

- (A) presentar ejemplos de opiniones diferentes.
- (B) añadir una contraargumentación.
- (C) ilustrar lo expuesto en el texto escrito.
- (D) convocar el emisor a la lectura.
- (E) enseñar una opinión distinta a la del autor.

35

"...no es más rico quien más tiene **sino** el que menos necesita" (líneas 25-26).

El termino destacado atribuye a la frase que le sigue el sentido de

- (A) finalidad. (B) consecuencia.
- (C) comparación. (D) adversidad.
- (E) exclusividad.

36

La única opción que justificaría la elección del autor por el lenguaje informal es

- (A) aproximarse al lector del texto.
- (B) darle al texto un carácter teórico.
- (C) imponer sus puntos de vista.
- (D) intentar ser un sujeto imparcial.
- (E) expresarse según la norma gramatical.

Texto 2



Disponible en: <http://www.gaturro.com>

37

La explicación que justifica el uso de comillas en los recuadros 2, 3, 4 y 5 es

- (A) los términos son citas de otras personas.
- (B) los vocablos no forman parte de la lengua española.
- (C) la mala ortografía utilizada por los alumnos.
- (D) la ironía utilizada por la profesora en las preguntas.
- (E) las palabras entre comillas no están en un contexto.

38

Con base en el texto 2 afirmase que el humor se construye desde

- (A) la oposición de significados entre verbal y no verbal.
- (B) la conocida relación entre alumnos y profesores.
- (C) el doble sentido del verbo acentuar.
- (D) el habla de un animal como si fuera un ser humano.
- (E) los conocimientos de los argentinos acerca del personaje.

CONHECIMENTOS ESPECÍFICOS SOBRE O BNDES**39**

O Banco Nacional de Desenvolvimento Econômico e Social (BNDES) caracteriza-se por ser uma

- (A) empresa pública, vinculada ao Ministério do Planejamento e Coordenação Geral.
- (B) empresa pública, sujeita à fiscalização do Ministério do Desenvolvimento, Indústria e Comércio Exterior.
- (C) empresa pública, vinculada ao Ministério da Fazenda.
- (D) autarquia, sujeita à fiscalização do Ministério do Planejamento e Coordenação Geral e do Ministério da Fazenda.
- (E) autarquia, sujeita à fiscalização do Ministério do Planejamento e do Ministério do Desenvolvimento, Indústria e Comércio Exterior.

40

O capital do BNDES, definido em seu Estatuto Social, pode ser aumentado por meio de

- (A) Portaria do Ministério da Fazenda.
- (B) Decreto legislativo do Congresso Nacional.
- (C) Decreto do Presidente da República.
- (D) Resolução do Banco Central.
- (E) Resolução do Conselho Monetário Federal.

41

De acordo com o art. 2º de seu Estatuto Social, o BNDES tem sede em Brasília e atuação em todo o território nacional. Observe as atribuições a seguir.

- I – Financiar a aquisição de ativos e investimentos realizados por empresa de capital nacional no exterior, desde que contribuam para o desenvolvimento econômico e social do País.
- II – Contratar operações no exterior com entidades estrangeiras ou internacionais.
- III – Financiar a exportação de produtos e de serviços, inclusive serviços de instalação, compreendidas as despesas realizadas no exterior, associadas à exportação.
- IV – Instalar e manter escritórios e agências no exterior.

No exercício de suas atribuições, cabe ao BNDES o que se explicita em

- (A) III e IV, apenas.
- (B) I, II e III, apenas.
- (C) I, II e IV, apenas.
- (D) I, III e IV, apenas.
- (E) I, II, III e IV.

42

Integram o Sistema Financeiro Nacional (SFN)

- (A) o Ministério do Planejamento e Coordenação Geral, na condição de órgão ao qual o BNDES está vinculado.
- (B) as Instituições financeiras públicas.
- (C) as instituições financeiras estrangeiras, uma vez autorizado o seu funcionamento no país por resolução do Banco Central.
- (D) a Secretaria de Direito Econômico.
- (E) a Receita Federal.

43

Sobre as ações do BNDES, afirma-se que o Banco

- I – efetua aplicações em projetos de ensino e pesquisa, que só serão reembolsáveis se destinadas a instituições de ensino particulares.
- II – efetua aplicações não reembolsáveis, destinadas a apoiar projetos de natureza cultural, desde que observadas as Normas Regulamentares expedidas pela Diretoria.
- III – financia programas de desenvolvimento com os recursos do PIS e do PASEP.
- IV – realiza as atividades operacionais relativas à autarquia Fundo Nacional de Desenvolvimento (FND).

Está correto o que se afirma em

- (A) III e IV, apenas.
- (B) I, II e III, apenas.
- (C) I, II e IV, apenas.
- (D) II, III e IV, apenas.
- (E) I, II, III e IV.

44

O capital do BNDES é composto por ações de propriedade da(s)

- (A) União.
- (B) União, dos Estados e dos Municípios.
- (C) União (51%) e da iniciativa privada (49%).
- (D) instituições financeiras públicas (51%) e das instituições financeiras privadas (49%).
- (E) instituições financeiras públicas.

CONHECIMENTOS GERAIS

45

"HAPPY PLANET"

Imagine que você seja um Robinson Crusoe isolado em uma ilha deserta: qual deveria ser a dimensão de sua ilha – incluindo terra, água doce e mar acessível – para você viver de forma autossuficiente e duradoura, e responder às suas necessidades de nutrição, aquecimento, matéria-prima para construção, ar puro, água potável e absorção de resíduos? É o que propõe o indicador de "pegada ecológica" que calcula a superfície exigida para sustentar um gênero de vida específico. Em escala global, esse indicador ultrapassou a capacidade de abastecimento do planeta e não chegou a estar 20% acima dela em 1999.

Atlas do Meio Ambiente. **Le Monde Diplomatique Brasil**, 2008, p. 13.

A "pegada ecológica" humana pode ser minimizada globalmente se forem aplicados, com efeito, os princípios relacionados ao conceito de

- (A) orçamento participativo.
- (B) desenvolvimento sustentável.
- (C) produção flexível.
- (D) comércio justo.
- (E) economia popular.

46

A Agência Internacional de Energia Atômica censurou o Irã por ter iniciado clandestinamente a construção de uma usina de enriquecimento de urânio. Teerã reagiu anunciando mais dez usinas e a busca de tecnologia própria para enriquecer urânio até o teor de 20%, usado na produção de isótopos para medicina e pesquisa – para reatores, bastam 3% a 5%; para bombas atômicas, necessita-se de 80% ou mais.

Revista Carta Capital, Ano XV, nº 575, 9 dez. 2009, p. 22.

A análise da notícia acima conduz à conclusão sobre o Irã de que o(a)

- (A) enriquecimento do urânio é incompatível com essa região do planeta.
- (B) país é considerado por essa Agência a mais forte potência nuclear regional.
- (C) governo atual se empenha para recuperar o *status* de potência nuclear.
- (D) programa nuclear iraniano está paralisado devido aos Estados Unidos.
- (E) sua capacidade nuclear é insuficiente para produzir bombas atômicas.

47

Os brasileiros associam a corrupção à política. Autor de uma pesquisa sobre corrupção, Fernando Filgueiras afirma que, no Brasil, "já existe mais ou menos uma opinião formada sobre corrupção. O brasileiro considera muito grave, mas, de alguma forma, está cansado de escândalos. Isso acontece em função de haver um clima de impunidade".

FERREIRA, Víctor. **Revista Época**, 19 out. 2009, p. 52.

No Brasil, no âmbito do Congresso Nacional, as irregularidades na política, incluindo suspeitas e denúncias de corrupção, são investigadas mais diretamente por

- (A) Secretaria de Assuntos Estratégicos.
- (B) Comitê Interministerial.
- (C) Comissão Parlamentar de Inquérito.
- (D) Conselho Tutelar.
- (E) Missão Diplomática.

48

Com 20 milhões de habitantes, Moçambique, na costa oriental da África subsaariana, é um dos mais preocupantes focos do vírus HIV em todo o mundo. Um em cada sete adultos moçambicanos está contaminado – o equivalente a 15% dessa população. A precariedade do acesso aos cuidados básicos de saúde e a falta de informações sobre prevenção e tratamento compõem o cenário ideal para a disseminação do HIV. Metade dos quase 100.000 mortos pela doença, todos os anos, tem entre 30 e 44 anos – na plenitude produtiva.

Em termos demográficos, a doença em foco afeta negativamente Moçambique, de forma mais direta, no seguinte aspecto:

- (A) expectativa de vida.
- (B) índice de fecundidade.
- (C) imigração estrangeira.
- (D) migrações internas.
- (E) saldo migratório.

49

DE PORTOS ABERTOS

A Secretaria Especial de Portos deu início à dragagem do porto de Santos, o maior da América Latina, que movimentou 83,2 milhões de toneladas em 2009. Depois das obras, o porto terá capacidade para receber os maiores navios de carga do mundo, com mais de 75 mil toneladas.

Revista Istoé, ano 34, nº 2.103, 03 mar. 2010, p. 33.

A reestruturação do tipo de infraestrutura referida acima expressa especificamente o fato de o país expandir sua capacidade

- (A) informacional.
- (B) defensiva.
- (C) normativa.
- (D) logística.
- (E) institucional.

50



MULTIDÃO LEVANDO bandeiras catalãs se concentra em frente à Suprema Corte pelo direito à nação

O Globo. 11 jul. 2010, p. 34.

O protesto popular, registrado na fotografia acima, traduz uma luta histórica da Catalunha, na Espanha, por

- (A) autonomia política.
- (B) recursos materiais.
- (C) liberdade de imprensa.
- (D) eliminação de impostos.
- (E) repatriação de exilados.

RASCUNHO

RASCUNHO