

INSTRUÇÕES

Leia ATENTAMENTE as INSTRUÇÕES abaixo, antes de iniciar a PROVA:

1. Você CANDIDATO recebe, juntamente com este **Caderno de Provas**, o **Cartão-Resposta**, único e insubstituível. **Confira a escrita correta do seu nome e o cargo escolhido, constante no Cartão-Resposta.**
2. Assine o seu **Cartão-Resposta (GABARITO)** no campo indicado.
3. **O Caderno de Provas** contém 20, 30 ou 60 questões, conforme o cargo escolhido, todas com 5 (cinco) alternativas.
4. **Para cada questão assinale apenas UMA resposta.**
5. **A Nota da Prova Objetiva será a média aritmética das notas obtidas nas respectivas matérias**, as quais serão avaliadas em uma escala de zero a dez pontos (com critérios de arredondamento previstos no Edital – item 7.2), conforme os acertos de questões pelo candidato.
 - 5.1. **O valor de cada questão** das provas **para as respectivas matérias** é:
 - a) matérias com 10 questões: cada questão vale 1 (um) ponto;
 - b) matérias com 20 questões: cada questão vale 0,5 (meio) ponto;
 - c) matérias com 30 questões: cada questão vale 0,33 (trinta e três décimos) de ponto.
 - 5.1.2. **Será classificado o candidato que obtiver, no mínimo, 50% (cinquenta por cento) de acertos em cada matéria, sendo eliminado do Concurso aquele que não atingir esta pontuação.**
6. Para os cargos que exigirem provas objetivas e de títulos, a nota final será a média ponderada entre a média aritmética das provas objetivas com a nota da prova de títulos, nos termos do Edital – item 5.
7. **O Caderno de Provas** somente será trocado se apresentar problema de impressão; caso isso ocorra, solicite ao Fiscal de Sala que tome as providências necessárias.
8. Ao terminar a Prova, o candidato deverá entregar ao **Fiscal de Sala** o seu **Cartão-Resposta** e o seu **Caderno de Prova**.
9. A interpretação das questões, bem como das instruções, fazem parte da PROVA.
- 9.1. Problemas em questões podem ser comunicados ao **Fiscal de Sala**. Contudo, **NÃO AGUARDE RESPOSTA**, pois a ocorrência constará em ata, pelo **Fiscal de Sala**, para que a respectiva questão seja analisada posteriormente. Na dúvida, assinale a que mais lhe convier.
10. Sobre o **Cartão-Resposta (GABARITO)**:
 - preencha totalmente o círculo correspondente à letra escolhida com caneta esferográfica tinta azul ou preta;
 - não será fornecido outro **Cartão-Resposta**;
 - não será atribuído ponto à questão: que tenha como resposta mais de uma alternativa assinalada no **Cartão-Resposta**; em branco ou que contenha rasuras;
 - o **Cartão-Resposta** será lido por leitora ótica.
11. Na última página do **Caderno de Provas**, há uma grade para anotar as **suas respostas; recorte-a e leve-a consigo.**
12. A **duração da PROVA** é de 4 (quatro) horas, já incluso o tempo de preenchimento do **Cartão-Resposta**.
13. A saída do candidato somente será permitida depois de transcorrida 1 (uma) hora do início da PROVA.
14. Os três últimos candidatos a terminar a PROVA deverão permanecer na respectiva sala para o **lacramento do envelope com os Cartões-Resposta (GABARITOS)**.
15. As **PROVAS Objetivas** e o **Gabarito Oficial**, contendo as alternativas corretas às respectivas questões, serão divulgados a partir das 18 horas do dia 08 de fevereiro, no endereço eletrônico www.campomourao.pr.gov.br.
16. Será publicado no **Órgão Oficial do Município** e no site www.campomourao.pr.gov.br o **Edital de Resultado da Prova Objetiva**, a partir do dia 17 de fevereiro de 2010.

PROVA DE FUNDAMENTOS DA EDUCAÇÃO

Questão 01

Considerando o trabalho do psicólogo russo Lev S. Vygotsky, é possível afirmar que:

- I. O aprendizado é fundamental para o desenvolvimento das funções psicológicas superiores, especificamente humanas, sendo a maturação, por si, um fator secundário neste processo;
- II. Por meio do processo de internalização, um processo interpessoal é transformado em um processo intrapessoal;
- III. A fala egocêntrica demonstra que a tarefa na qual a criança está envolvida não representa um desafio ou uma dificuldade a ser enfrentada, uma vez que a criança é capaz de realizar tal ação sem recorrer a um adulto;
- IV. A Zona de Desenvolvimento Proximal indica as atividades que a criança já é capaz de realizar sem o auxílio de um adulto.

De acordo com as afirmativas acima, está correta a alternativa:

- a) somente as afirmativas I e II estão corretas;
- b) somente as afirmativas I, II e III estão corretas;
- c) somente as afirmativas I, III e IV estão corretas;
- d) somente as afirmativas II e III estão corretas;
- e) somente as afirmativas II e IV estão corretas.

Questão 02

Leia o trecho a seguir:

“[...] o desenvolvimento mental é uma construção contínua, comparável à edificação de um grande prédio que, à medida que se acrescenta algo, ficará mais sólido, ou à montagem de um mecanismo delicado, cujas fases gradativas de ajustamento conduziram a uma flexibilidade e uma mobilidade das peças tanto maiores quanto mais estável se tornasse o equilíbrio. Mas, é preciso introduzir uma importante diferença entre dois aspectos complementares deste processo de equilíbrio. Devem-se opor, desde logo, as estruturas variáveis - definindo as formas ou estados sucessivos de equilíbrio - a um certo funcionamento constante que assegura a passagem de qualquer estado para o nível seguinte.” (PIAGET, 2003).

De acordo com os estudos de Jean Piaget, é incorreto afirmar que:

- a) embora a inteligência procure, em todos os níveis, explicar e compreender os objetos e as situações, estas ações mentais são vistas como funções “invariáveis” do pensamento humano, porém as explicações e os interesses da criança variam de acordo com o grau de desenvolvimento intelectual;

- b) no desenvolvimento mental, há funções constantes e comuns a todas as idades;
- c) nas ações que realiza, a criança se depara constantemente com elementos que provocam o desequilíbrio psíquico e, dependendo do processo de equilíbrio, a criança pode avançar ou retroceder nos estágios de desenvolvimento.
- d) as estruturas mentais são variáveis e estão relacionadas às formas de organização da atividade mental, as quais são, sucessivamente, construídas ao longo do desenvolvimento do sujeito;
- e) o desenvolvimento psíquico orienta-se, essencialmente, para o equilíbrio.

Questão 03

Durante as décadas de 1960 e 1970, tendo em vista o contexto educacional brasileiro, é correto afirmar que:

- I. Ocorreu a criação do Serviço Nacional de Aprendizagem Industrial (SENAI), organizado e mantido pela Confederação Nacional das Indústrias, com cursos para atualização profissional;
- II. Ocorreu a criação reforma educacional do ministro Capanema que, por meio de lei orgânica, criou dois tipos de ensino profissional: um, mantido pelo sistema oficial, e outro, mantido por empresas e supervisionado pelo Estado;
- III. A Lei nº. 5.540/68, que tratava do ensino de 3º grau, introduziu modificações na LDB de 1961, dentre elas destacam-se: a extinção da cátedra, a unificação do vestibular, a aglutinação das faculdades em universidades, o estabelecimento de cursos de curta e longa duração e a permissão de matrícula por disciplina, instituindo-se o sistema de créditos;
- IV. Ocorreu a criação do Movimento Brasileiro de Alfabetização (Mobral), (em uma) época em que a taxa de analfabetismo de pessoas de mais de 15 anos chegou a 33%, no Brasil.

De acordo com as afirmativas acima, está correta a alternativa::

- a) somente as afirmativas I e III estão corretas;
- b) somente as afirmativas I e II estão corretas;
- c) somente as afirmativas I, II e III estão corretas;
- d) somente as afirmativas I e IV estão corretas;
- e) somente as afirmativas III e IV estão corretas.

Questão 04

Sobre o período de 1930 a 1940, no contexto da educação brasileira, é correto afirmar que:

- a) o documento Manifesto dos Pioneiros da Educação Nova, redigido por Fernando de Azevedo e assinado por mais de vinte e seis educadores e intelectuais, trazia a marca da diversidade teórica e ideológica do grupo que a concebeu;

- b) Darcy Ribeiro apresentou novo substitutivo, já resultante dos acordos que o mesmo (vinha realizando com Fernando Henrique Cardoso e o ministro da educação, Paulo Renato de Souza;
- c) há o predomínio da tendência tecnicista e a concomitante emergência de críticas à pedagogia oficial e à política educacional que busca implementá-la;
- d) é o marco da configuração mais clara da concepção histórico-crítica – abordagem dialética da educação (início da discussão coletiva);
- e) ampliou-se a obrigatoriedade escolar de quatro para oito anos (1ª à 8ª série).

Questão 05

No livro intitulado “Escola e Democracia”, o autor Dermeval Saviani (1999), referindo-se à pedagogia tecnicista, afirma que: “A partir do pressuposto de neutralidade científica e inspirada nos princípios de racionalidade, eficiência e produtividade, essa pedagogia advoga a reordenação do processo educativo de maneira a torná-lo objetivo e operacional” (SAVIANI, 1999, p. 23). Tendo em vista a tendência da pedagogia tecnicista, é possível afirmar que:

- I. O homem é considerado parte do capital e, portanto, concebido como recurso humano para a produção;
- II. O ensino é entendido como uma atividade (1º passo) que, suscitando determinado problema (2º passo), provocaria o levantamento de dados (3º passo), a partir dos quais seriam formuladas as hipóteses explicativas do problema em questão (4º passo), empreendendo uma ação conjunta que se constitui em uma experimentação (5º passo), a qual permitiria confirmar ou rejeitar as hipóteses formuladas;
- III. Cinco passos formais propiciam o desenvolvimento do aluno, são eles: Preparação: o mestre recorda o já sabido; Apresentação: o conhecimento novo é apresentado ao aluno; Assimilação (ou associação ou comparação): o aluno é capaz de comparar o novo com o velho, perceber semelhanças e diferenças; Generalização (ou sistematização): além das experiências concretas o aluno é capaz de abstrair, chegando a concepções gerais; Aplicação: por meio de exercício, o aluno mostra que sabe aplicar o que aprendeu em exemplos novos;
- IV. A partir de 1968, a presença de órgãos e técnicos estrangeiros na definição de políticas culturais no país e a importação de abordagens metodológicas pragmáticas do exterior para a questão cultural, contribuíram para o desenvolvimento do caráter tecnicista da educação.

De acordo com as afirmativas acima, está correta a alternativa:

- a) somente as afirmativas II e III estão corretas;
- b) somente as afirmativas I e II estão corretas;
- c) somente as afirmativas I, II e III estão corretas;
- d) somente as afirmativas I e IV estão corretas;
- e) somente as afirmativas I, III e IV estão corretas.

Questão 06

Sobre os princípios e fins da educação nacional, previstos na Lei de Diretrizes e Bases da Educação Nacional, Lei nº. 9.394/96, de 20 de dezembro de 1996, a alternativa correta é:

- a) a educação, direito de todos e dever do Estado, com a colaboração da família, será promovida e incentivada com o auxílio da sociedade, visando ao pleno desenvolvimento da pessoa, seu preparo para o exercício da cidadania e sua qualificação para o trabalho;
- b) a educação nacional, sempre que possível, será inspirada nos princípios de liberdade e nos ideais de solidariedade humana, tem por fim: a compreensão dos direitos e deveres da pessoa humana, do cidadão, do Estado, da família e dos demais grupos que compõem a comunidade;
- c) a educação, dever da família e do Estado, inspirada nos princípios de liberdade e nos ideais de solidariedade humana, tem por finalidade o pleno desenvolvimento do educando, seu preparo para o exercício da cidadania e sua qualificação para o trabalho;
- d) o ensino de 1º e 2º graus tem por objetivo geral proporcionar ao educando a formação necessária ao desenvolvimento de suas potencialidades como elemento de auto-realização, qualificação para o trabalho e preparo para o exercício consciente da cidadania;
- e) na organização de seus sistemas de ensino, a União, os Estados, o Distrito Federal e os Municípios, todos exercendo uma função redistributiva e supletiva, definirão formas de colaboração, de modo a assegurar a universalização do ensino obrigatório.

Questão 07

Pablo Gentili, no texto intitulado “Neoliberalismo e educação: manual do usuário”, trecho extraído do livro “Escola S.A.”, afirma que: “[...] é importante destacar que quando os neoliberais enfatizam que a educação deve estar subordinada às necessidades do mercado de trabalho, estão se referindo a uma questão muito específica: a urgência de que o sistema educacional se ajuste às demandas do mundo dos empregos. Isto não significa que a função social da educação seja garantir esses empregos e, menos ainda, criar fontes de trabalho. Pelo contrário, o sistema educacional deve promover o que os neoliberais chamam de empregabilidade. Isto é, a capacidade flexível de

adaptação individual às demandas do mercado de trabalho. A função “social” da educação esgota-se neste ponto. Ela encontra o seu preciso limite no exato momento em que o indivíduo se lança ao mercado para lutar por um emprego. A educação deve apenas oferecer essa ferramenta necessária para competir nesse mercado. O restante depende das pessoas. Como no jogo de *baccarat*, do qual nos fala Friedman, nada está aqui determinado de antemão, embora saibamos, que alguns triunfarão e outros estarão condenados ao fracasso”. A partir desta reflexão, é possível considerar como característica dos governos neoliberais na educação:

- I. A necessidade de desenvolver sistemas nacionais de avaliação dos sistemas educacionais (basicamente, provas de rendimento aplicadas à população estudantil).
- II. A necessidade de desenhar e desenvolver reformas curriculares, a partir das quais devem se estabelecer os parâmetros e conteúdos básicos de um currículo nacional.
- III. O desenvolvimento de estratégias de formação de professores centralizadas nacionalmente e que permitem atualização dos docentes, segundo o plano curricular estabelecido na reforma curricular.
- IV. A necessidade de manter-se ativo na luta contra um sistema de exclusão social, que quebra as bases de sustentação democrática do direito à educação, e tal quebra é um pré-requisito básico para a conquista da cidadania, uma cidadania plena que só pode ser concretizada em uma sociedade radicalmente igualitária.

De acordo com as opções acima, está correta a alternativa:

- a) somente as opções I e IV estão corretas;
- b) somente as opções II, III e IV estão corretas;
- c) somente as opções III e IV estão corretas;
- d) somente as opções I, II e III estão corretas;
- e) somente as opções II e IV estão corretas.

Questão 08

A respeito dos Parâmetros Curriculares Nacionais, é correto afirmar que:

- a) devem ser utilizados como um guia para o trabalho dos professores em sala de aula, substituindo os livros didáticos, que propõe um modelo curricular homogêneo e que garanta a qualidade do ensino, independente da diversidade e das particularidades apresentadas nos estados e municípios brasileiros;
- b) indicam, como um dos objetivos do Ensino Fundamental, que os alunos sejam capazes de posicionar-se de maneira crítica, responsável e construtiva nas diferentes situações sociais, utilizando o diálogo como forma de mediar conflitos e de tomar decisões coletivas;

- c) propõem que a avaliação seja realizada, exclusivamente, pelo professor, em atividades pontuais, com o objetivo de verificar os conteúdos aprendidos ao final do processo de ensino e aprendizagem;
- d) apresentam os conteúdos em três grandes categorias (conteúdos conceituais, procedimentais e atitudinais), considerando que estes conteúdos não podem ser centrais no processo de ensino e aprendizagem, visto que a formação para a cidadania deve ser o eixo norteador do trabalho pedagógico;
- e) adotam a proposta de estruturação por ciclos, que favorecem uma apresentação mais parcelada do conhecimento pelo reconhecimento de que os alunos necessitam de mais tempo para a aprendizagem dos conteúdos básicos como leitura, escrita e cálculo.

Questão 09

De acordo com o Referencial Curricular Nacional para a Educação Infantil, é incorreto afirmar que:

- I. As instituições de educação infantil devem incorporar, de maneira integrada, as funções de educar e cuidar, conduzindo, dentre outros fatores, à valorização dos profissionais que atuam com crianças pequenas;
- II. O ato de brincar deve ser valorizado, uma vez que contribui com o desenvolvimento da criança, possibilitando uma articulação entre a imaginação e a imitação da realidade, a expressão de emoções, sentimentos, pensamentos, desejos e necessidades;
- III. A prática da educação infantil, dentre outros objetivos, deve possibilitar que as crianças desenvolvam a capacidade de estabelecer e ampliar as relações sociais, para que aprendam a articular seus interesses e pontos de vista com os demais, respeitando a diversidade e desenvolvendo atitudes de ajuda e colaboração;
- IV. Os profissionais que atuam nas instituições de Educação Infantil das diferentes regiões brasileiras possuem formação adequada, embora recebam baixa remuneração.

De acordo com as afirmativas acima, está incorreta a alternativa:

- a) somente as alternativas I e II estão incorretas;
- b) somente as alternativas I e III estão incorretas;
- c) somente as alternativas I, II e III estão incorretas;
- d) somente as alternativas II e IV estão incorretas;
- e) somente a alternativa IV está incorreta.

Questão 10

O trecho do “Documento Norteador de Elaboração do Plano Municipal de Educação - PME”, publicado no Portal do Ministério da Educação (BRASIL, 2005, p. 21), afirma: “Ao decidir pela elaboração de seu Plano Municipal, os gestores devem desenvolver ações para, no decorrer de sua construção, garantir um amplo processo democrático de participação, envolvendo os diferentes atores que, de forma direta ou indireta, influenciam na qualidade da educação do Município. Devem participar deste processo educativo de elaboração, o Poder Executivo, o Poder Legislativo, o Ministério Público e a Sociedade Civil Organizada” (p.21). Tendo em vista a necessidade de um processo coletivo de elaboração do PME, a estrutura e operacionalização dos currículos das escolas municipais, conforme o referido documento, devem orientar-se por:

- I. Ter como referência a prática docente e o conhecimento teórico;
- II. Incluir na elaboração, re-elaboração ou reorganização do currículo das escolas do sistema municipal de ensino “o estudo da História da África e dos Africanos, a luta dos negros no Brasil, a cultura negra brasileira e o negro na formação da sociedade nacional, resgatando a contribuição do

povo negro nas áreas social, econômica e políticas pertinentes à história do Brasil”, conforme estabelece a Lei nº 10.639, de 9 de janeiro de 2003, no parágrafo 1º, do art. 26-A, e o que institui a Resolução do CNE/CP nº 1, de 17 de junho de 2004;

- III. Fazer-se necessário identificar os sucessos, lacunas, desvios e perdas, a fim de possibilitar a indicação de alternativas que concretizem melhorias e qualidade no processo de ensino-aprendizagem;
- IV. Não precisar desdobrar-se em proposta pedagógica o envolvimento, a participação e o compromisso social dos profissionais da educação.

De acordo com as opções acima, está correta a alternativa:

- a) somente as opções I e II estão incorretas;
- b) somente as opções I e IV estão incorretas;
- c) somente as opções III e IV estão incorretas;
- d) somente as opções II, III e IV estão incorretas;
- e) somente as opções I, II e III estão incorretas.

PROVA ESPECÍFICA

Questão 11

“[...] as principais correntes de pensamento geográfico ou paradigmas da geografia são os seguintes: o determinismo ambiental, o possibilismo, o método regional, a nova geografia e a geografia crítica. Foram formalmente explicitadas a partir do final do século XIX, constituindo uma sequência histórica de incorporações de práticas teóricas, empíricas e políticas que, não excluindo nenhuma delas, apresenta a cada momento um ou dois padrões dominantes” (CORRÊA, Roberto Lobato. *Região e Organização espacial*. São Paulo: Ática, 2000, p. 7).

O terceiro paradigma da geografia, o ‘método regional’, teve como um dos seus defensores:

- a) Paul Vidal de La Blache;
- b) Richard Hartschorne;
- c) Yves Lacoste;
- d) Friedrich Ratzel;
- e) Alexandre Von Humboldt.

Questão 12

“Como toda a ciência a geografia possui alguns conceitos-chave, capazes de sintetizarem a sua objetivação, isto é, o ângulo específico com que a

sociedade é analisada, ângulo que confere à geografia a sua identidade e a sua autonomia relativa no âmbito das ciências sociais. Como ciência social a geografia tem como objeto de estudo a sociedade, no entanto, é objetivada via cinco conceitos-chave que guardam em si forte grau de parentesco, pois todos referem-se à ação humana modelando a superfície terrestre: paisagem, região, espaço, lugar e território”. (CASTRO, Iná Elias; GOMES, Paulo César da Costa; CORRÊA, Roberto Lobato. *Geografia: Conceitos e Temas*. Rio de Janeiro: Bertrand Brasil, 1995, p.16) Com relação ao conceito de espaço utilizado ao longo da história do pensamento geográfico, assinale a alternativa correta:

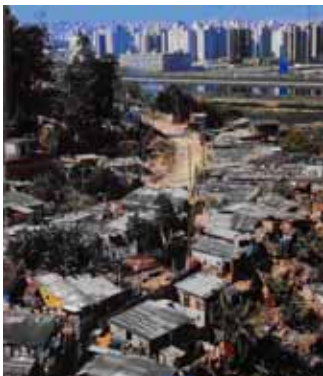
- a) a Geografia Tradicional em suas diversas versões privilegiou os conceitos de território, lugar e espaço, em torno deles, estabelecendo-se a discussão sobre o objeto da geografia e sua identidade no âmbito das demais ciências sociais;
- b) a concepção de espaço marca profundamente os geógrafos que, a partir da década de 1970, adotam o materialismo histórico e dialético como paradigma. O espaço é concebido como *locus* da reprodução das relações sociais de produção, isto é, reprodução da sociedade;

- c) a Geografia Humanística está assentada na subjetividade, na intuição, nos sentimentos, na experiência, no simbolismo e na contingência, privilegiando o singular e não o particular ou o universal e, ao invés da explicação, tem na compreensão a base da inteligibilidade do mundo real que acaba desvalorizando os conceitos de lugar e espaço;
- d) a Geografia Teorético-Quantitativa em suas diversas versões privilegiou os conceitos de território, lugar e espaço, tendo por base o materialismo histórico e dialético como paradigma determinante;
- e) a concepção de espaço marca profundamente os geógrafos que, a partir da década de 1950, adotam o materialismo histórico e dialético como paradigma. O espaço é concebido como *locus* da reprodução das relações sociais de produção, isto é, através dos fundamentos do positivismo.

Questão 13

Analisar a citação de Milton Santos e a imagem e, a seguir, assinalar a alternativa incorreta:

“Tudo aquilo que nós vemos, o que nossa visão alcança, é a paisagem. Esta pode ser definida como o domínio do visível, aquilo que a vista abarca. Não é formada apenas de volumes, mas também de cores, movimentos, odores, sons, etc. [...]”. (SANTOS, Milton. *Metamorfoses do espaço habitado*. São Paulo: Hucitec, 1988)



Fonte: <http://saudosodopassado.blogspot.com/>

- a) a paisagem pode ser analisada para além do que é percebido apenas pelo olhar. Isso quer dizer que é possível buscar explicações para aquilo que se encontra por detrás da paisagem, a busca dos significados do que aparece;
- b) a paisagem pode ser considerada como o resultado do processo de construção do espaço geográfico. Ela evidencia, por exemplo, a história da população que ali vive e a maneira como utiliza alguns recursos naturais em seu dia-a-dia;
- c) na aparência, as formas da paisagem estão apresentadas de modo estático. Mas, por outro lado, a paisagem é resultado de todo um processo de movimentos da população em busca de sua sobrevivência, como também pode ser resultante de movimentos da natureza;

- d) a paisagem é um conjunto de formas que, em um dado momento, exprime as heranças que representam as sucessivas relações localizadas entre homem e natureza;
- e) a paisagem é formada ou por elementos físicos ou por elementos culturais. Nessa análise, para a compreensão de uma determinada realidade, é imprescindível analisar, de maneira compartimentada, os aspectos naturais e os sociais.

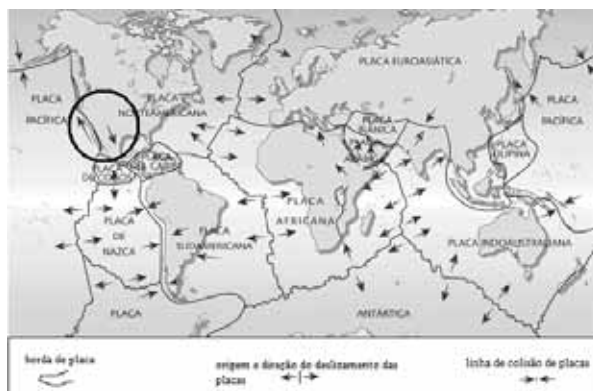
Questão 14

Com relação ao relevo brasileiro, assinalar a alternativa incorreta:

- a) o relevo brasileiro é resultado da ação da erosão e do intemperismo sobre a sua base geológica muito antiga, desgastando e aplainando os escudos cristalinos, e da lenta configuração das bacias sedimentares, através dos processos de acumulação;
- b) os planaltos resultam da ação destrutiva dos agentes do medelado: são áreas onde o processo de erosão predomina sobre a deposição de sedimentos;
- c) a Planície do Pantanal Mato-Grossense é a mais típica planície brasileira. Assentada sobre terrenos sedimentares da Era Quaternária, constitui uma vasta depressão relativa encaixada entre as Montanhas Rochosas e os planaltos do Escudo Brasileiro denominado Chaco;
- d) os Planaltos e Chapadas da Bacia do Paraná exibem terrenos sedimentares areníticos, onde ocorreram derrames vulcânicos datados da Era Mesozóica;
- e) o relevo brasileiro é constituído, predominantemente, de planaltos e depressões. Isso significa que os processos erosivos predominam sobre os processos de sedimentação na maior parte do território brasileiro.

Questão 15

A área indicada com círculo corresponde às proposições abaixo. Analisar o mapa que ilustra a distribuição mundial das Placas Tectônicas e, a seguir, assinalar a alternativa correspondente:



- I. Falha de Santo André, que se estende por aproximadamente 1000 km no sentido NNW, passando próxima à cidade de São Francisco;
- II. região em que o intemperismo, também chamado de diastrofismo, é responsável pelo soerguimento e abatimento das áreas continentais.

III. região em que ocorre um deslocamento contínuo e lento, em um ritmo de aproximadamente 5 cm por ano;

IV. região de dobramentos modernos que se originaram entrechoque das Placas: Pacífica, de Coco, Nazca e Norte Americana.

É correto afirmar que:

- a) somente a proposição I está correta;
- b) somente as proposições I e II estão corretas;
- c) somente as proposições I e III estão corretas;
- d) somente as proposições I, II e III estão corretas;
- e) somente as proposições II e IV estão corretas.

Questão 16

Com relação aos combustíveis fósseis, assinale a alternativa incorreta.

- a) combustíveis fósseis são aquelas fontes energéticas geradas pela fossilização de material orgânico. Os mais importantes são o carvão mineral e o petróleo;
- b) o carvão mineral é formado pela decomposição anaeróbica de restos de vegetais terrestres que sofreram um lento processo de solidificação. A maior parte dos grandes depósitos de carvão do planeta começou a se formar durante o Período Carbonífero, no Paleozóico Superior;
- c) o carvão mineral é uma substância sólida, orgânica e resultante da transformação de florestas soterradas há milhões de anos (Período Carbonífero, há cerca de 300 milhões de anos). Existem somente dois tipos de carvão mineral: o antracito (primeiro estágio) e a hulha (segundo estágio) de formação;
- d) a extração do petróleo até chegar ao consumidor final passa pelas seguintes etapas: pesquisa ou prospecção (pesquisa das áreas supostamente petrolíferas), perfuração e extração, refinação (fracionamento do petróleo em subprodutos) e transportes até os locais de distribuição ao consumidor final;
- e) a prospecção de petróleo realiza-se em quase todos os países do mundo, sendo que as perfurações são realizadas, preferencialmente, em bacias sedimentares, tanto continentais como marítimas.

Questão 17

17) No Brasil, é possível identificar áreas ou domínios morfoclimáticos naturais, conforme mostra o mapa abaixo. Vários desses domínios já foram bastante modificados pela ação humana (devastação vegetal, ocupação econômica, povoamento etc.). Observe o mapa abaixo e assinale a alternativa incorreta.



- a) a área II indicada no mapa corresponde ao domínio da caatinga. Esse domínio apresenta formação vegetal adaptada ao clima seco e solos pouco profundos, sua hidrografia é formada principalmente por rios temporários, pois as chuvas são irregulares;
- b) a área V indicada no mapa é constituída pelo domínio da araucária. Esse domínio é caracterizado por árvores com folhas pontiagudas, ou seja, aciculifoliadas. Abrangem planaltos e chapadas dispostos sobre os terrenos de rochas areníticas e basálticas e possui formas de relevo escarpadas, surgidas no contato com depressão da borda leste do estado do Paraná, as chamadas frentes de cuestas;
- c) a área III indicada no mapa corresponde ao domínio de mares e morros. Disposta sobre encostas de planaltos, sendo constituída pela floresta tropical úmida, mata de encosta ou mata atlântica, que se restringe hoje a pequenas áreas;
- d) a área IV indicada no mapa corresponde ao domínio da caatinga. Esse domínio possui formação vegetal, predominantemente, adaptada ao clima seco. O relevo apresenta várias formações variando de modelado a abrupto, uma vez que o calor é o agente intempérico mais atuante, resultado do clima quente e seco;
- e) a área I indicada no mapa corresponde ao domínio amazônico. Apresenta grande variedade de espécies, entre as quais predominam os vegetais de folhas largas, denominados latifoliados.

Questão 18

O clima corresponde ao comportamento anual do tempo ou à sucessão periódica das condições atmosféricas em uma determinada região. Assim, é correto afirmar que nas Regiões Temperadas os climas são:

- a) climas temperados, dominados, o ano inteiro, por massas de ar quente e úmido;
- b) climas temperados, dominados por massas de ar frio no inverno e por massas de ar quente no verão. São regiões onde as estações do ano são bem definidas;

- c) climas temperados, dominados, na maior parte do ano, por massas de ar quente, que só recuam nas vezes em que avançam as massas de ar frio de origem polar;
- d) climas temperados, dominados, o ano inteiro, por massas de ar frio;
- e) climas temperados, pois apresentam verões quentes e invernos amenos.

Questão 19

Identifique no mapa de clima do Brasil, o nome e as características dos climas nas regiões assinaladas, respectivamente, com 1, 2 e 3, a seguir assinale a alternativa correta:



- a) 1-Tropical semi-úmido, caracteriza-se por temperaturas elevadas (18°C a 28°C) e duas Estações bem definidas; 2-Semi-árido, caracteriza-se por elevadas temperaturas (média de 27°C), chuvas escassas, irregulares e mal distribuídas; 3-Equatorial, caracteriza-se por elevadas temperaturas (25°C a 27°C), chuvas abundantes e bem distribuídas ao longo do ano;
- b) 1-Tropical semi-úmido, caracteriza-se por temperaturas amenas (18°C a 22°C) e duas Estações bem definidas; 2-Semi-árido, caracteriza-se por elevadas temperaturas (média de 27°C), chuvas escassas, irregulares e mal distribuídas; 3-Equatorial, caracteriza-se por elevadas temperaturas (25°C a 27°C), chuvas abundantes, porém, mal distribuídas ao longo do ano;
- c) 1-Tropical semi-úmido, caracteriza-se por temperaturas elevadas (18°C a 28°C) e sem Estações definidas; 2-Semi-árido, caracteriza-se por elevadas temperaturas (média de 27°C), chuvas escassas, irregulares e mal distribuídas; 3-Equatorial, caracteriza-se por elevadas temperaturas (25°C a 27°C), chuvas abundantes e bem distribuídas, apenas entre os meses de maio a julho;

- d) 1-Tropical semi-úmido, caracteriza-se por temperaturas elevadas (18°C a 28°C) e duas Estações definidas; 2-Equatorial, caracteriza-se por elevadas temperaturas (25°C a 27°C), chuvas abundantes e bem distribuídas, apenas entre os meses de maio a julho; 3-Semi-árido, caracteriza-se por elevadas temperaturas (média de 27°C), chuvas escassas, irregulares e mal distribuídas ao longo do ano;
- e) 1-Tropical semi-úmido, caracteriza-se por temperaturas amenas (18°C a 22°C) e quatro Estações bem definidas; 2-Semi-árido, caracteriza-se por elevadas temperaturas (média de 27°C), chuvas escassas, irregulares e mal distribuídas; 3-Equatorial, caracteriza-se por temperaturas amenas (18°C a 27°C), chuvas abundantes, porém, mal distribuídas ao longo do ano.

Questão 20

Observe abaixo o mapa do Relevo Brasileiro. Segundo proposta de Jurandy L. S. Ross, distinguem-se três compartimentos no território: Planaltos, Depressões e Planícies. Com relação aos três tipos de compartimento do relevo, analise as proposições abaixo e a seguir, assinale a alternativa correspondente:



PLANALTOS

1. Planalto da Amazônia Oriental
2. Planaltos e Chapadas da Bacia do Parnaíba
3. Planaltos e Chapadas da Bacia do Paraná
4. Planaltos e Chapadas dos Parecis
5. Planaltos Residuais Norte-Amazônicos
6. Planaltos Residuais Sul-Amazônicos
7. Planaltos e Serras do Atlântico-Leste-Sudeste
8. Planaltos e Serras de Goiás-Minas
9. Serras Residuais do Alto Paraguai
10. Planalto da Borborema
11. Planalto Sul-Riograndense

DEPRESSÕES

12. Depressão da Amazônia Ocidental
13. Depressão Marginal Norte-Amazônica
14. Depressão Marginal Sul-Amazônica
15. Depressão Araguaia
16. Depressão Cuiabana
17. Depressão do Alto Paraguai-Guaporé
18. Depressão do Miranda
19. Depressão Sertaneja e do São Francisco
20. Depressão do Tocantins
21. Depressão da Borda Leste da Bacia do Paraná
22. Depressão Periférica Sul-Riograndense

PLANÍCIES

23. Planície do Rio Amazonas
24. Planície do Rio Araguaia
25. Planície e Pantanal do Rio Guaporé
26. Planície e Pantanal Mato-Grossense
27. Planície da Lagoa dos Patos e Mirim
28. Planícies e Tabuleiros litorâneos

Fonte: ROSS, J. L. Geografia do Brasil. SP: Edusp, 1998, p.53

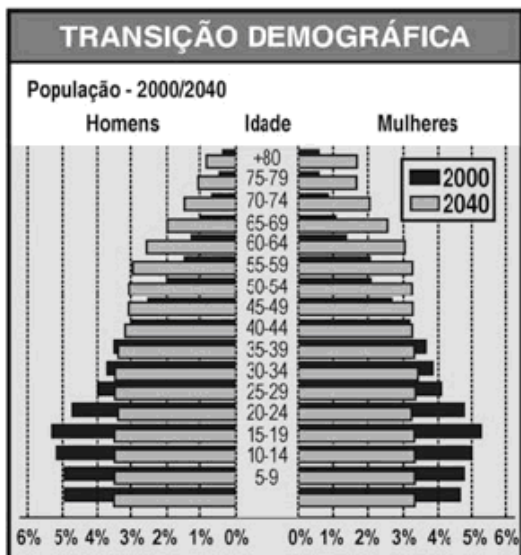
- I. Planalto é um compartimento de relevo com superfície irregular e altitude superior a 300 metros, no qual predominam processos erosivos em terrenos cristalinos ou sedimentares.
- II. os relevos que se enquadram nas planícies correspondem geneticamente às áreas essencialmente planas geradas por deposição de sedimentos recentes de origem marinha, lacustre ou fluvial;
- III. os planaltos residuais norte-amazônicos, que se estendem desde o Amapá até o norte do Estado do Amazonas, apresentam altitudes que chegam a atingir 3.000 metros, com altitude média oscilando entre 600 e 1000 metros;
- IV. os Planaltos e Chapadas da Bacia do Paraná correspondem aos Planaltos Central e Atlântico.

É correto afirmar que:

- a) somente a proposição I está correta;
- b) somente as proposições I e II estão corretas;
- c) somente as proposições I e III estão corretas;
- d) somente as proposições I, II e III estão corretas;
- e) somente as proposições II e IV estão corretas.

Questão 21

O envelhecimento da população está mudando o perfil da pirâmide brasileira, pois, até a década de 1980, a pirâmide era larga na base e afunilada no pico. Na atualidade, possui base mais estreita e formato mais afunilado. Tendo por base a projeção da transição demográfica apresentada na figura a seguir, é correto afirmar que:



- a) a tendência atual do envelhecimento da população brasileira gerou a necessidade de rever o sistema previdenciário, que ainda tinha como referência a realidade antiga, em que o percentual de idoso era menor;
- b) o aumento do número de idosos, associado ao menor número de nascimentos, corrobora a necessidade de investimentos em creches, escolas e educação básica, já que o percentual da população jovem tende a zero;

- c) até 1980, predominava no Brasil a população adulta. Na atualidade, existe a tendência de crescimento da população de adultos e idosos, fato que obriga o Poder Público a rever as prioridades dos investimentos sociais no país;
- d) a desaceleração no crescimento da população, a queda da fertilidade e o aumento na proporção de idosos e na população urbana colocam o Brasil entre as nações mais desenvolvidas;
- e) a base estreita da pirâmide etária brasileira indica as altas taxas de mortalidade infantil, resultado do péssimo atendimento no serviço único de saúde pública do Brasil.

Questão 22

Os fluxos migratórios internos são uma constante na história brasileira. Eles revelam a apropriação histórica do território e os seus sucessivos deslocamentos espaciais do pólo econômico do país. Sobre esse fluxo migratório observe o texto e a figura a seguir e assinale a alternativa incorreta.



“Há décadas, o movimento espacial, com mudança de residência, de milhões de pessoas tem caracterizado a sociedade brasileira. Um país com as dimensões continentais, com seus desequilíbrios regionais e sociais, praticamente força grande parte da população a mudar a sua residência das áreas rurais para as urbanas ou destas para outros municípios, estados, regiões [...].

Desde os anos cinquenta, quando se acentuaram os desequilíbrios regionais e melhorou o sistema nacional de transporte, aumentou significativamente o volume de migrantes, dentro dos seus próprios estados, e entre estados, independente da distância. Números “impressionantes expressam os grandes fluxos populacionais ocorridos no País no século vinte”.

(BRITO, Fausto & CARVALHO, José Alberto M. de. *As Migrações Internas No Brasil: As Novidades Sugeridas Pelos Censos Demográficos De 1991 E 2000 e Pela PNADS Recentes*. In: abep - UNICAMP, 2006.)

- a) a estagnação econômica e a extrema concentração fundiária transformaram o Nordeste em vasto depósito de mão-de-obra para os mais importantes centros industriais do país;
- b) até o final da década de 1960, a Região Sul se comportou como uma área de atração populacional, registrando participação crescente no total da população brasileira;
- c) a ocupação do Paraná intensificou-se na década de 1970 e 1980. Milhares de migrantes chegavam anualmente, a população paranaense cresceu mais de 100%, um recorde entre os estados brasileiros;
- d) os mais importantes deslocamentos de trabalhadores agrícolas da história recente do Brasil se relacionam tanto à modernização da agricultura do Sudeste, em via de industrialização, quanto à estagnação econômica e ao elevado incremento demográfico do Nordeste rural;
- e) estudos constataram que, durante a década de 1980, mais de um milhão de pessoas deixaram a região Sul e migraram para a região Norte.

Questão 23

23) “O espaço urbano - fragmentado, articulado, reflexo, condicionante social, cheio de símbolos e campos de lutas – é produto social, resultado das ações acumuladas através do tempo, e engendrados por agentes que produzem e consomem o espaço. São agentes sociais concretos, e não em um mercado invisível ou processos aleatórios atuando sobre um espaço abstrato. A ação destes agentes é complexa, derivando da dinâmica de acumulação do capital, das necessidades mutáveis de reprodução das relações de produção, e dos conflitos de classes que dela emergem”. (CORRÊA, Roberto Lobato. O Espaço Urbano, Ática, São Paulo, 1999. p.11).

Os agentes sociais que fazem e refazem o espaço urbano são:

- a) proprietários dos meios de produção; proprietários fundiários; promotores imobiliários; o Estado e os grupos sociais excluídos;
- b) proprietários fundiários; promotores imobiliários e o Estado;
- c) proprietários dos meios de produção; Estado e os sem teto;
- d) proprietários dos meios de produção; Estado e os grupos sociais excluídos;
- e) proprietários fundiários; promotores imobiliários e os proprietários dos meios de produção.

Questão 24

“Não é fácil analisar, numa visão globalizante, o problema da América Latina, quer do ponto de vista da categoria espaço, quer da categoria tempo. O que a América Latina é hoje resulta de uma evolução de século de mais de quinhentos anos, de um grande impacto – Descobrimto-, seguido de outro, faz dois

séculos de independência. E o que ela será no futuro está a depender de uma série de alternativas e de opções que serão ditadas pelos acontecimentos que vão se suceder, e que são, em grande parte, de difícil previsão”. (ANDRADE, Manuel Correia. *Uma Geografia Para o Século XXI*, Campinas, Papirus, 1999, p. 79).

Tendo por base a citação anterior e o conhecimento sobre a América Latina, analise as proposições abaixo e a seguir assinale a alternativa correta:

- I. o futuro da América Latina só será promissor se cada país se voltar para o seu passado, refletir sobre a cultura, optar pela forma de exploração dos recursos naturais que dispõe, desenvolver uma política não elitista de educação e saúde e enfrentar os desafios das grandes potências;
- II. quanto às estruturas econômicas e sociais da América Latina, permanece, em grande parte, sob o sistema colonial, onde uma classe elevada e predominantemente branca – salvo algumas exceções como no Haiti, na Jamaica, em Trinidad Tobago etc. – controla os meios de produção e os postos governamentais;
- III. na América Latina, o controle da propriedade da terra é um grande elemento de dominação política e econômica da classe dominante, o que faz com que haja, por parte dos governos comprometidos com o *status quo*, um compromisso com o impedimento de uma reforma agrária;
- IV. os países subdesenvolvidos industrializados da América Latina experimentaram, entre as décadas de 1930 e 1980, uma trajetória de modernização econômica dependente dos capitais e das tecnologias gerados nos países desenvolvidos.

A alternativa correta é:

- a) somente a proposição I está correta;
- b) somente as proposições I e II estão corretas;
- c) somente as proposições II e III estão corretas;
- d) somente as proposições I, II e III estão corretas;
- e) todas as proposições estão corretas.

Questão 25

“O processo de globalização, em sua fase atual, revela uma vontade de fundar o Domínio do mundo na associação entre grandes organizações e uma tecnologia cegamente utilizada. Mas a realidade dos territórios e a contingência do “meio associado” asseguram a impossibilidade da desejada homogeneização” (SANTOS, 1996 Apud Sposito, 2004).

Sobre esse processo, analise as os itens abaixo e a seguir assinale a alternativa correspondente:

- I. A tecnologia é a enzima essencial a expansão das tecnologias da informação e da comunicação facilita o desenvolvimento de redes mundiais no seio de uma companhia e entre diferentes companhias.

- II. Transferência e transplante das formas de vida predominantes. Igualização dos modelos de consumo. Importância dos meios de comunicação. Transformação da cultura em “alimento cultural” e em “produtos culturais”.
- III. Aumento das diferenças regionais: países beneficiados pela mundialização e países totalmente marginalizados por ela, sem contar que essas diferenças podem ficar expressas, dentro de um mesmo país, pelas desigualdades regionais.
- IV. Livre e rápida circulação de capitais no sistema financeiro mundial. As Bolsas de Valores do planeta conhecem a entrada e a saída de moedas em questão de segundos.

É correto afirmar que:

- a) somente a proposição I está correta;
b) somente as proposições I e II estão corretas;
c) somente as proposições I e III estão corretas;
d) somente as proposições II e IV estão corretas;
e) todas as proposições estão corretas.

Questão 26

O célebre geógrafo Milton Santos, em sua obra “A Natureza do Espaço – Técnica e Tempo – Razão e Emoção”, apresenta uma análise reflexiva entre o meio natural e o meio técnico-científico-informacional. Tendo por base a ideia de Milton Santos e os conhecimentos sobre o meio natural e o meio técnico-científico-informacional analise as proposições abaixo e a seguir assinale a alternativa correta:

- I. o período técnico vê a emergência do espaço mecanizado. Os objetos que formam o meio não são apenas objetos culturais; eles são culturais e técnicos, ao mesmo tempo. Quanto ao espaço, o componente material é crescentemente formado do “natural” e do “artificial”;
- II. o meio técnico assenta-se sobre as redes de transportes, como as ferrovias e as rodovias, e redes de comunicação analógicas, que transmitem separadamente palavras, sons e imagens;
- III. o ciclo de inovação envolveu outros campos, beneficiados pela aplicação da ciência às tecnologias de produção. A bioquímica abre caminho para a criação de remédios. As biotecnologias, especialmente a genética, encontram aplicações na medicina e na agricultura. A robótica intensifica a automação industrial;

- IV. a globalização caracteriza-se pela intensificação e aceleração dos fluxos internacionais de mercadorias, serviços, capitais e informações. O espaço mundial da “era da informação” singulariza-se, em um certo sentido, pela superação da distância.

A alternativa correta é:

- a) somente a proposição I está correta;
b) somente as proposições I e II estão corretas;
c) somente as proposições II e III estão corretas;
d) somente as proposições I, II e III estão corretas;
e) todas as proposições estão corretas.

Questão 27

Com relação às áreas de tensões existentes no planeta, analise as proposições e, assinale a alternativa correta::

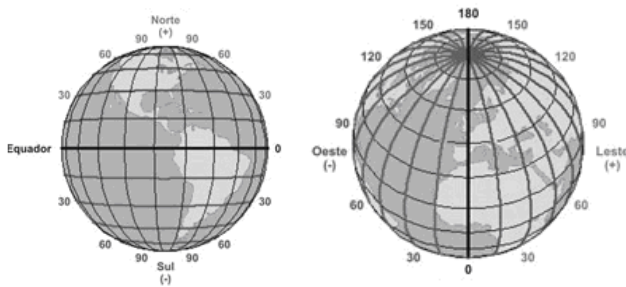
- I. o conflito na Palestina reflete o antagonismo entre os nacionalismos judaico e palestino. Contudo, principalmente na última década, ele se coloriu de tonalidades religiosas, que expressaram as visões de grupos radicais, tanto em Israel como entre os palestinos;
- II. as centenas de colônias israelenses na Cisjordânia e na Faixa de Gaza representam um poderoso obstáculo para a formação de um Estado Palestino viável. Outro obstáculo é a disputa pelo controle de Jerusalém;
- III. na Irlanda do Norte, as identidades nacionais se estruturam em torno da língua materna, gerando conflitos entre os grupos franceses e irlandeses. Já no Canadá, estruturam-se em torno da religião, onde a província de Quebec é habitada majoritariamente por franco-canadenses, é palco de antigo movimento separatista;
- IV. Na Sérvia, o separatismo de Kosovo não foi extinto e a minoria húngara da província de Vojvodina é uma fonte de tensões. Além disso, grupos nacionalistas sonham com a constituição de uma Grande Albânia formada pela Albânia e pelas populações dessa etnia que são a maioria de Kosovo e uma significativa minoria da Macedônia.

É correto afirmar que:

- a) somente a proposição I está correta;
b) somente as proposições I e II estão corretas;
c) somente as proposições II e III estão corretas;
d) somente as proposições I, II e IV estão corretas;
e) todas as proposições estão corretas.

Questão 28

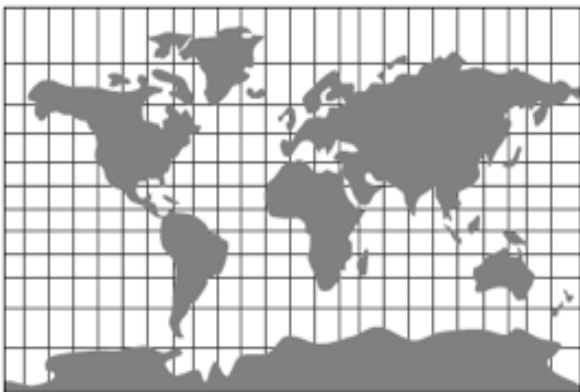
Sobre as coordenadas geográficas, observe as figuras e assinale a alternativa incorreta:



- o globo terrestre é cortado por linhas imaginárias que têm a função de localizar qualquer ponto na superfície;
- a linha do Equador divide a Terra em dois hemisférios: norte e sul. O hemisfério norte é conhecido também como hemisfério setentrional ou boreal e o hemisfério sul como hemisfério meridional ou austral;
- o paralelo 0° ou de referência - que passa pelo observatório astronômico de Greenwich, em Londres - divide a Terra nos hemisférios ocidental e oriental;
- a latitude de um ponto não é suficiente para localizá-lo. Há necessidade do cruzamento das coordenadas: Latitude e a Longitude;
- todos os meridianos se encontram nos pólos e, portanto, têm o mesmo comprimento. Assim, a longitude é a distância, em graus, de qualquer ponto da superfície ao meridiano de Greenwich.

Questão 29

Projeções cartográficas são a representação de um objeto ou superfície esférica (a Terra) em um plano (o mapa). Como a esfera é um sólido não-planificável, conclui-se que todas as projeções apresentam imperfeições. Observe o mapa a seguir e assinale o tipo de projeção em que foi desenhado:



- esférica;
- circular;
- cilíndrica;
- policônica;
- cônica.

Questão 30

Escala é o elemento que nos indica a proporção entre o objeto real (a Terra) e sua representação (o mapa). Em outras palavras, a escala informa quantas vezes a dimensão real foi reduzida em relação ao mapa. Tendo por base os conhecimentos referentes às escalas cartográficas e à figura a seguir, analise as proposições abaixo e, a seguir, assinale a alternativa correspondente.



- a escala do mapa é 1:3.000.000 e recebe o nome de escala gráfica;
- a escala da figura quer dizer que 1 centímetro no mapa corresponde a 3.000.000 centímetros na realidade;
- transformando em metros, 1 centímetro no mapa passa a corresponder a 30.000 metros;
- os principais tipos de escalas cartográficas são as escalas: local, regional e global.

É correto afirmar que:

- somente a proposição I está correta;
- somente as proposições I e II estão corretas;
- somente as proposições II e III estão corretas;
- somente as proposições I, II e IV estão corretas;
- todas as proposições estão corretas.

O formulário a seguir servirá, caso queira,
para anotação de suas respostas para posterior conferência

QUESTÃO	RESPOSTA	QUESTÃO	RESPOSTA
1		31	
2		32	
3		33	
4		34	
5		35	
6		36	
7		37	
8		38	
9		39	
10		40	
11		41	
12		42	
13		43	
14		44	
15		45	
16		46	
17		47	
18		48	
19		49	
20		50	
21		51	
22		52	
23		53	
24		54	
25		55	
26		56	
27		57	
28		58	
29		59	
30		60	