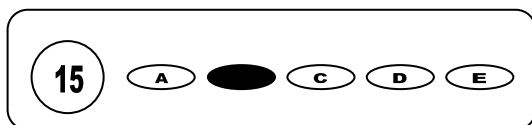




Cargo: Farmacêutico

CONCURSO PÚBLICO 01/2010 PREFEITURA MUNICIPAL DE ÁGUA PRETA

- Para fazer a prova você usará este caderno e um cartão-resposta.
- Verifique, no caderno de provas, se faltam folhas, se a seqüência de questões no total de **30 (trinta)**, está correta e se há imperfeições gráficas que possam causar dúvidas. Comunique, imediatamente, ao fiscal qualquer irregularidade.
- O cartão resposta é o documento único e final para correção eletrônica. Não amasse, não dobre, não rasure o seu cartão resposta.
- A adequada marcação deverá ser feita com caneta esferográfica de tinta **azul ou preta**, é de inteira responsabilidade do candidato, sendo este o documento válido para a correção das questões da prova.
- Para cada questão são apresentadas **5 (cinco)** alternativas diferentes de respostas (**A, B, C, D e E**). Apenas **uma** delas constitui a resposta **correta** em relação ao enunciado da questão.
- Suponha que a questão nº 15 tenha a resposta B como correta.
 - Veja como marcar esta resposta.



- Deve-se estar atento para:
- Não rasurar o cartão resposta, pois não será fornecido outro cartão
- Não escrever no verso do cartão resposta
- Preencher completamente o espaço reservado a marcação da resposta correta
- Caso realmente precise, utilize como rascunho os espaços em branco no verso de suas folhas de prova;
- Considerar-se-á excluído do processo seletivo do concurso o candidato que:
- Tornar-se culpado de incorreções ou descortesia com qualquer membro da equipe encarregada da realização da prova;
- For surpreendido, durante a aplicação das provas, em comunicação com outro candidato, verbalmente, por escrito, ou por qualquer outra forma;
- For apanhado em flagrante, utilizando-se de qualquer meio, na tentativa de burlar a prova, ou for responsável por falsa identificação pessoal;
- Ausentar-se da sala de prova, antes da entrega do cartão de resposta e de assinar a ata de presença;
- Recusar-se a proceder a identificação de seu cartão resposta, devidamente assinado no espaço próprio.
- Aos fiscais não existe a autorização para emissão de esclarecimentos sobre o conteúdo das provas. Sendo esta atribuição de única e exclusiva responsabilidade do candidato.

BOA SORTE

1. As substâncias que estimulam o vômito são classificadas como:
 - a) Anti-hemorrágica
 - b) Taquicardizantes
 - c) Cardiotônicas
 - d) Diuréticas
 - e) Eméticas
2. O agente simpaticomimético de ação direta utilizado por uma paciente como descongestionante tem mais probabilidade de ser:
 - a) Efedrina
 - b) Anfetamina
 - c) Fenilefrina
 - d) Matalaminol
 - e) Mefentermina
3. A analgesia neuroléptica apresenta todas as seguintes propriedades, EXCETO:
 - a) É utilizada principalmente para procedimentos diagnósticos e intervenções cirúrgicas de pequeno porte
 - b) O droperidol e o fentanil são agentes comumente utilizados
 - c) A hipertensão é uma consequência comum
 - d) Pode ser utilizada com óxido nitroso
 - e) Pode ocorrer confusão como efeito adverso
4. Na atualidade, acredita-se que muitas úlceras pépticas estejam associadas à infecção da mucosa gástrica por *Helicobacter pylori*. Qual dos seguintes esquemas terapêuticos tem mais probabilidade de cicatrizar rapidamente uma úlcera péptica ativa e minimizar a recidiva?
 - a) Cimetidina e omeprazol
 - b) Cefazolina e cimetidina
 - c) Claritromicina e omeprazol
 - d) Bismuto e famotidina
 - e) Clindamicina e nizatidina
5. Todos os seguintes agentes estão corretamente relacionados com a frase descritiva EXCETO:
 - a) Terapia com antagonista dopaminérgico – pode resultar em hiperprolactinemia
 - b) Bromocriptina – restabelece a menstruação ovulatória em mulheres com hiperprolactinemia
 - c) Gonadotropina coriônica humana (hCG) – atinge um nível máximo duas semanas após a concepção
 - d) Anticoncepcionais orais seqüenciais – associados a uma incidência aumentada de tumores endometriais
 - e) “minipílula” – contém apenas progestina
6. Todos os seguintes efeitos colaterais são quase sempre produzidos pelas mostardas nitrogenadas alquilantes, EXCETO:
 - a) Aplasia da medula óssea
 - b) Toxicidade renal
 - c) Alopecia
 - d) Irregularidades menstruais
 - e) Náusea e vômitos
7. A eficácia terapêutica do nitrito de sódio no tratamento de pacientes em envenenamento por cianeto baseia-se:
 - a) Na formação de metemoglobina
 - b) Em aumento da fosforilação oxidativa
 - c) Em aumento do fluxo arterial coronariano
 - d) Em diminuição da pressão intracraniana
 - e) No relaxamento do músculo liso não vascular
8. As ações farmacológicas da escopolamina assemelham-se mais estreitamente às do seguinte fármaco:
 - a) Hexametônio
 - b) Atropina
 - c) Succinilcolina
 - d) Acetilcolina
 - e) Curare
9. Qual dos seguintes agentes é um antagonista β_1 -adrenérgico seletivo também disponível em formulação tópica para o tratamento do glaucoma?
 - a) Betaxolol
 - b) Carteolol
 - c) Labetalol
 - d) Nadolol
 - e) Timolol
10. Os agentes que produzem bloqueio neuromuscular atuam ao inibir o seguinte evento:
 - a) Síntese de acetilcolina a partir da acetil coenzima A e colina
 - b) Liberação de acetilcolina da membrana pré-juncional
 - c) Agrupamento da acetilcolina em vesículas sinápticas
 - d) Interação da acetilcolina com os receptores colinérgicos
 - e) Recaptação da acetilcolina na terminação nervosa
11. A classe de substância capaz de induzir síntese de enzima com ação no metabolismo de fármaco é:
 - a) Eletrólito
 - b) D.D.T.
 - c) Alcalóide
 - d) Autacóide
 - e) Prostaglandina

12. Drogas que interagem em receptor fisiológico, causando efeitos semelhantes aos de reguladores endógenos, são denominadas:

- a) Antagonistas
- b) Sinérgicas
- c) Anérgicas
- d) Agonistas
- e) Eméticas

13. Os antiinflamatórios, em sua quase totalidade, possuem atividades analgésicas e antipiréticas. Sobre esse grupo farmacológico é correto afirmar que:

- a) Todos são derivados do pirazol
- b) Todos são derivados dos ácidos carboxílicos
- c) Somente são antitérmicos os derivados do pirazol
- d) Entre os derivados do ácido salicílico encontra-se o ácido acetilsalicílico
- e) São pouco utilizados no tratamento da dor por serem derivados da dipirona

14. A substância que possui um anel betalactâmico é a(o):

- a) Penicilina
- b) Neomicina
- c) Tetraciclina
- d) Canamicina
- e) Cloranfenicol

15. A droga que bloqueia a ação da histamina em receptores H_1 é a:

- a) Prometazina
- b) Cantaridina
- c) Capsaicina
- d) Cimetidina
- e) Ranitidina

16. O precursor metabólico imediato da epinefrina e da norepinefrina é o (a):

- a) Isoproterenol
- b) Metoxamina
- c) Dobutamina
- d) Anfetamina
- e) Dopamina

17. A principal aplicação terapêutica das metilxantinas ocorre no tratamento de:

- a) Artrite reumatóide
- b) Inflamação
- c) Epilepsia
- d) Alergia
- e) Asma

18. Dentre os agentes antimicrobianos a seguir, fazem parte do grupo dos aminoglicosídeos:

- a) Amicacina/tetraciclina
- b) Tobramicina/amicacina
- c) Tetraciclina/tobramicina
- d) Gentamicina/tetraciclina
- e) Gentamicina/eritromicina

19. A ação da morfina nos centros bulbares tem como consequência:

- a) Estimular a respiração
- b) Deprimir a tosse
- c) Aumentar a pressão arterial
- d) Impedir o vômito
- e) Estimular a dor

20. Os barbitúricos são:

- a) Medicamentos excitantes do SNC
- b) Medicamentos sedantes-hipnóticos do SNC
- c) Medicamentos obsoletos ao SNC
- d) Medicamentos que não causam dependência nem tolerância
- e) Medicamentos que só atuam na forma injetável

21. Com relação aos Conselhos Municipais de Saúde, podemos afirmar:

- 1) Formular estratégias e controlar a execução da política de saúde
 - 2) Seus representantes são escolhidos pelo Secretário de Saúde
 - 3) Executa ações de saúde coletiva e gestão hospitalar
 - 4) Acompanha a gestão financeira, desde a elaboração do orçamento até a fiscalização da execução
- a) 1, 2, e 4 estão corretas
 - b) Apenas a 3 está correta
 - c) 2 e 3 estão corretas
 - d) Apenas a 1 e a 4 estão corretas
 - e) 3 e 4 estão corretas

22. Os recursos do Fundo Nacional de Saúde (FNS) serão alocados como:

- 1) Despesas de custeio e de capital do Ministério da Saúde, seus órgãos e entidades, da administração direta e indireta;
- 2) Investimentos previstos em lei orçamentária, de iniciativa do Poder Legislativo, aprovados pelo Congresso Nacional e aceito pelo Conselho Nacional de Saúde;
- 3) Investimentos previstos no Plano Quinquenal da Seguridade Social
- 4) Cobertura das ações e serviços de saúde a serem implementados pelos municípios, estrados e Distrito Federal.

Esta (ão) incorreta (s):

- a) Apenas a 1
- b) 2, 3 e 4;
- c) Apenas a 3 e 4;
- d) 1, 2 e 3;
- e) Apenas a 2 e 3.

23. Com relação às afirmativas abaixo, marque a alternativa incorreta.

- 1) A gratuidade das ações e serviços de saúde fica preservada nos serviços públicos contratados, ressalvando-se as cláusulas dos contratos ou convênios estabelecidos com as entidades privadas.
 - 2) As ações desenvolvidas pela Fundação das Pioneiras Sociais e pelo Instituto Nacional do Câncer, supervisionadas pela direção nacional do Sistema Único de Saúde (SUS), permanecerão como referencial de prestação de serviços, formação de recursos humanos e para transferência de tecnologia.
 - 3) Os serviços de saúde de sistemas estaduais e municipais de previdência social deverão integrar-se à direção correspondente do Sistema Único de Saúde (SUS), conforme seu âmbito de atuação, bem como quaisquer órgãos e serviços de saúde.
 - 4) Os serviços de saúde dos hospitais universitários e de ensino integram-se ao sistema Único de Saúde (SUS), mediante convênio, sem preservar a autonomia administrativa, em relação ao patrimônio, a os recursos humanos e financeiros, ensino, pesquisa e extensão nos limites conferidos pelas instituições a que estejam vinculados.
- a) Somente 2 e 3 c) Somente 1 e 3 e) Somente 2 e 4.
b) Somente 1 d) Somente 4

24. Para o funcionamento da prestação de serviços privados de assistência à saúde serão observados:

- a) Os estatutos e as regras das empresas de planos de saúde
- b) A forma de contrato ou convênio co a rede pública de saúde
- c) As normas de direito público e as regras apresentadas pelas entidades filantrópicas e sem fins lucrativos
- d) Os princípios éticos e as normas expedidas pelo órgão de direção do Sistema Único de Saúde (SUS);
- e) As normas técnicas e administrativas da empresa privada e aos princípios e diretrizes do Sistema Único de Saúde (SUS).

25. No nível municipal, o sistema Único de Saúde poderá organizar-se em:

- a) Comissões b) Conselhos c) Distritos d) Unidades e) Secretarias

Leia o texto abaixo e responda às questões:

Muitos deixariam de ver a crase como bicho-papão se pensassem nela como uma ferramenta para evitar ambiguidade nas frases

Luiz Costa Pereira Júnior

O emprego da crase costuma desconcertar muita gente. A ponto de ter gerado um balaio de frases inflamadas ou espirituosas de uma turma renomada. O poeta Ferreira Gullar, por exemplo, é autor da sentença "A crase não foi feita para humilhar ninguém", marco da tolerância gramatical ao acento gráfico. O escritor Moacyr Scliar discorda, em uma deliciosa crônica "Tropeçando nos acentos", e afirma que a crase foi feita, sim, para humilhar as pessoas; e o humorista Millôr Fernandes, de forma irônica e jocosa, é taxativo: "ela não existe no Brasil".

O assunto é tão candente que, em 2005, o deputado João Herrmann Neto, que morreu em abril deste ano aos 63 anos, propôs abolir esse acento do português do Brasil por meio do projeto de lei 5.154, pois o considerava "sinal obsoleto, que o povo já fez morrer". Bombardeado, na ocasião, por gramáticos e linguistas que o acusavam de querer abolir um fato sintático como quem revoga a lei da gravidade, Herrmann Neto logo desistiu do projeto.

<http://revistalingua.uol.com.br/textos.asp?codigo=11860>. Acessado em 06/03/2010.

26. O autor do texto I:

- I – Constrói os argumentos, no primeiro parágrafo, a partir de contrapontos.
- II – Utiliza a fala de outros escritores para reforçar a ideia de que a Crase não deveria existir.
- III – Reforça a ideia de polêmica em torno da Crase ao relatar o caso do Projeto de Lei.

Está (ão) correta (s):

- a) I e III apenas b) I, II e III c) II apenas d) I e II apenas e) III apenas

27. Algumas classes gramaticais modalizam e apontam qual a opinião do autor frente ao assunto tratado no texto. Analise as assertivas considerando a imparcialidade do autor em relação ao que está escrito:

- I - O escritor Moacyr Scliar discorda, em uma deliciosa crônica
- II - O humorista Millôr Fernandes, de forma irônica e jocosa, é taxativo: "ela não existe no Brasil"
- III - A ponto de ter gerado um balaio de frases inflamadas ou espirituosas de uma turma renomada
- IV - O deputado João Herrmann Neto, que morreu em abril deste ano aos 63 anos, propôs abolir esse acento do português do Brasil por meio do projeto de lei 5.154

Há imparcialidade em:

- a) I e III apenas b) I, III e IV c) IV apenas d) I e II apenas e) I, II e III

28. "O assunto é tão candente que, (...) o deputado João Herrmann Neto (...) propôs abolir esse acento do português" Nesse trecho temos conectivo que liga duas orações e estabelece uma relação de:

- a) Causa c) Conformidade e) Finalidade
b) Consequência d) Concessão

29. Analise o emprego do pronome QUE nas assertivas abaixo:

I – Em “que morreu em abril deste ano, aos 63 anos”, temos um pronome iniciando uma oração explicativa.

II – Em “pois o considerava sinal obsoleto, que o povo já fez morrer”, temos um pronome iniciando uma oração restritiva, que limita o tipo de sinal obsoleto.

III – Em “por gramáticos e linguistas que o acusavam de querer abolir um fato sintático”, temos um pronome iniciando uma oração restritiva, que limita o grupo de acusação e pressupõe outro grupo de gramáticos e linguistas que não o acusavam.

Está (ão) correta (s):

- a) Apenas I b) Apenas II c) Apenas III d) I e III apenas e) I e II apenas

30. Assinale a alternativa que possui pontuação correta:

a) Sinalizar a contração entre vogais idênticas (no caso, a preposição a e o artigo a) é um desafio que, mesmo quando parece complicado, pode ser intuído pelo usuário do idioma em regras relativamente simples de ser incorporadas.

b) Sinalizar a contração, entre vogais idênticas, (no caso, a preposição a e o artigo a) é um desafio que, mesmo quando parece complicado, pode ser intuído, pelo usuário do idioma, em regras relativamente, simples de ser incorporadas.

c) Sinalizar a contração entre vogais idênticas (no caso, a preposição a e o artigo a) é um desafio; que, mesmo quando parece complicado, pode ser intuído pelo usuário do idioma em regras relativamente, simples de ser incorporadas.

d) Sinalizar a contração entre vogais idênticas (no caso, a preposição a e o artigo a) é um desafio que mesmo quando, parece complicado pode ser intuído, pelo usuário do idioma em regras, relativamente simples de ser incorporadas.

e) Sinalizar a contração entre vogais idênticas - no caso, a preposição a e o artigo a - é um desafio que mesmo, quando parece complicado pode ser intuído pelo usuário do idioma, em regras, relativamente, simples de ser incorporadas.