

1ª Parte – Português

TEXTO 1

Terra volta a tremer em Pernambuco, desta vez em Belém de Maria e Cupira
De acordo com os sismólogos da Universidade Federal do Rio Grande do Norte, o tremor mais forte marcou 2,8 pontos na escala Richter

A terra voltou a tremer no interior de Pernambuco, na noite do último domingo (18). Desta vez, foram os moradores de Belém de Maria, na Zona da Mata do Estado, e Cupira, no Agreste, que sentiram os abalos durante a noite.

De acordo com os sismólogos da Universidade Federal do Rio Grande do Norte, o tremor mais forte marcou 2,8 pontos na escala Richter, que vai até nove. Em Cupira, foram sentidos três abalos.

Algumas casas tiveram pequenas rachaduras. Ninguém se feriu, mas muitos se assustaram com os móveis balançando. Com esse sobe para seis o número de municípios que já sentiram tremores de terra em Pernambuco, sendo cinco no Agreste (Caruaru, São Caetano, Belo Jardim, Alagoinha e Cupira) e um (Belém de Maria) na Zona da Mata.

01. Assinale a alternativa que NÃO contém uma característica do tipo de texto acima:

- a) Apresenta o puro registro dos fatos.
- b) Podemos inferir a emissão de opinião por quem escreve.
- c) Sua finalidade é informar.
- d) Os fatos são mostrados de modo preciso.
- e) As circunstâncias apresentadas são de interesse comum.

02. Escreve-se com CH, como rachadura:

- a) enchame e chulé
- a) chapéu e enchada
- b) mecha e inchaço
- c) chingar e capichaba
- d) champú e cherife

03. A forma correta de reorganização da frase, de modo que haja ocorrência de crase é:

- a) Os moradores de algumas cidades sentiram os tremores à noite.
- b) À noite passou-se entre os tremores de terra em cidades do Agreste pernambucano.
- c) O terremoto marcou de 2 à 2,8 na escala Richter.
- d) Até à terra parar de tremer, ninguém teve sossego.
- e) E a terra ficou à tremer por alguns minutos naquelas cidades.

TEXTO 2



04. Os falantes do texto:

- a) Demonstram que o uso da norma padrão do idioma é facultativo.
- b) Apresentam traços marcantes da escrita em acordo com a norma dita culta em todos os aspectos.
- c) Se expressam fazendo uso de marcas da oralidade do grupo social a que pertencem.
- d) Tentam reproduzir fielmente a norma que prega que a fala deve ser idêntica e baseada na escrita.
- e) Expressam-se de acordo com os ditames da gramática normativa.

TEXTO 3

O estudo traz uma releitura da vida

"Dos 5 aos 14 anos, morei com minha avó Julia, em Mecejana, no Ceará. Eu morava numa casinha de palha, a 10 quilômetros da casa do meu pai. Ficava numa capoeira. Minha avó era uma pessoa muito inteligente, capaz de decorar um livro inteiro de cordel apenas de ouvir a história umas duas vezes. Como ela não sabia ler, meu pai lia para ela, e ela me contava as histórias. Ou as cantava em forma de cantoria, como os repentistas. Foi com ela que aprendi os rudimentos do cristianismo. Ela tinha um catecismo feito de papel-cuchê, com umas ilustrações belíssimas da Capela Sistina, que mostrava desde a Criação até o Apocalipse, o fim do mundo. O livro não tinha escrita, só ilustração. Era feito para analfabetos. Minha avó dizia que no Ceará havia padres, freiras e tudo isso. No meu imaginário de criança, ao ouvir tudo isso, eu comecei a dizer que, quando eu crescesse, seria freira. Todas as vezes que eu dizia isso, ela me aconselhava a estudar. Dizia que freira não podia ser analfabeta. E cresci com esse conselho. Quando fiquei doente, resolvi cuidar da minha saúde e ser freira. Fui para um convento, onde fiquei dois anos e oito meses. Foi assim que comecei a estudar. Para ser freira, eu tinha de aprender a ler. Eu tinha 16 anos e meio quando fui para Rio Branco para ser freira. E continuei tentando me curar do analfabetismo até hoje. Analfabeto é também quem não consegue fazer uma leitura em relação aos tempos que está vivendo, quem não consegue ler os valores que se quer reforçar ou outros que a gente precisa mudar. Enfim, a alfabetização é um processo contínuo; é dar outra significação à vida."

Marina Silva, 51 anos, acreana, senadora

05. que mostrava desde a Criação até o Apocalipse, o fim do mundo. O termo sublinhado retoma:

- a) ilustrações belíssimas
- b) capela Sistina
- c) ela
- d) catecismo
- e) a

06. “Analfabeto é também quem não consegue fazer uma leitura em relação aos tempos que está vivendo, quem não consegue ler os valores que se quer reforçar ou outros que a gente precisa mudar.”

Pela leitura do texto podemos concluir que para a autora, ser analfabeto:

- a) É não saber ler, escrever nem contar.
- b) É um grande empecilho para ser freira.
- c) É algo bem mais amplo e abrangente que o simples conhecimentos dos códigos a língua
- d) É uma maneira de conseguir entender e fazer uma leitura crítica de seu próprio tempo e mudar seus valores.
- e) É um conselho importante a ser seguido. No caso dela, dado por sua avó que era analfabeta.

07. Assinale a alternativa que contém uma frase em que o vocábulo ‘valores’ tem o mesmo significado do texto.

- a) Depois de três pregões em queda, a Bolsa de Valores de São Paulo (Bovespa) fechou em alta de 0,32% nesta terça-feira.
- b) Achei abusivos os valores relativos a cobrança de IPVA.
- c) No mercado a atualização de valores, através do Índice Geral de Preços-Disponibilidade Interna (IGP-DI) da Fundação Getúlio Vargas.
- d) Quem cobrou aqueles valores?
- e) As histórias que escutava ainda quando menina e que refletiam valores de uma família que passou pela experiência de uma guerra.

08. Assinale a alternativa correta:

- a) “Dos 5 aos 14 anos, morei com minha avó Julia, em Mecejana, no Ceará.” O sujeito da oração está oculto.
- b) “Ficava numa capoeira.” A oração não tem sujeito.
- c) “Minha avó era uma pessoa muito inteligente”. O predicativo dessa oração é ‘muito inteligente’.
- d) ‘O livro não tinha escrita’ a oração possui 2 verbos.
- e) ‘Minha avó dizia que no Ceará havia padres, freiras e tudo isso.’ A oração possui um vocativo.

TEXTO 4



09. No primeiro balão do último quadrinho, a oração subordinada exerce que relação sintática com a principal?

- a) Condição
- b) Concessão
- c) Conclusão
- d) Explicação
- e) Finalidade

10. O termo ‘aquilo’ exprime a noção de:

- a) Posse
- b) Afirmação
- c) Demonstração
- d) Aplicação
- e) Explicação

2ª Parte – Sistema Único de Saúde – SUS

11. Sobre o surgimento e implementação do SUS é INCORRETO afirmar:

- a) O grande salto na democratização do acesso à saúde ocorre em 1988 com a promulgação da Constituição Federal, doutrinariamente definido no artigo número 196.
- b) A saúde é, acima de tudo, um direito universal e fundamental do ser humano, firmado na Declaração Universal dos Direitos Humanos e assegurado pela Constituição Federal de 1988.
- c) A efetivação da saúde como direito universal – ou seja, de todos – é um desafio que só pode ser alcançado por meio de políticas sociais e econômicas que reduzem as desigualdades sociais e regionais em nosso País, assegurando a cidadania e o fortalecimento da democracia.
- d) A Lei nº. 8.142, de 28 de dezembro de 1990, regulamenta as ações e serviços de saúde, preconizando no artigo 4º que “o conjunto de ações e serviços de saúde, prestados por órgãos e instituições públicas federais, estaduais e municipais, da administração direta e indireta e das fundações mantidas pelo Poder Público, constitui o Sistema Único de Saúde”.
- e) Ao SUS cabe a tarefa de promover e proteger a saúde, garantindo atenção qualificada e contínua aos indivíduos e às coletividades, de forma equitativa.

12. São prioridades do Pacto em Defesa do SUS são, EXCETO:

- a) Implementar um projeto permanente de mobilização social.
- b) Mostrar a saúde como direito de cidadania e o SUS como sistema público universal garantidor desses direitos.
- c) Alcançar, no curto prazo, a regulamentação da Emenda Constitucional nº 29, pelo Congresso Nacional.
- d) Garantir, no longo prazo, o incremento dos recursos orçamentários e financeiros para a saúde.
- e) Aprovar o orçamento do SUS, composto pelos orçamentos das três esferas de gestão, explicitando o compromisso de cada uma delas.

13. Sobre a participação dos cidadãos e o controle social é INCORRETO afirmar:

- a) É a garantia constitucional de que a população através de suas entidades representativas poderá participar do processo de formulação das políticas de saúde e do controle de sua execução, em todos os níveis desde o federal até o local.
- b) Essa participação deve se dar nos conselhos de saúde, com representação paritária de usuários, governo, profissionais de saúde e prestadores de serviços, com poder deliberativo.
- c) As Conferências de Saúde nas duas esferas de governo são as instâncias máximas de deliberação.
- d) As conferências de saúde devem ocorrer periodicamente e definir as prioridades e linhas de ação sobre a saúde.
- e) É dever das instituições oferecer informações e conhecimentos necessários para que a população se posicione sobre as questões que dizem respeito à sua saúde.

14. Para implementar-se a Gestão de um Sistema de Saúde, conforme previsto na legislação brasileira, são necessárias algumas condições político-institucionais, mínimas, assim como algumas condições técnico-político-administrativas por parte do gestor.

São condições técnico-político-administrativas do gestor, EXCETO:

- a) Ter conhecimento da realidade onde irá atuar, ser capaz de descrevê-la, analisá-la e propor soluções para os problemas localizados;
- b) Ter noções e saber utilizar métodos de planejamento;
- c) Ter os instrumentos de gestão do SUS implementados.
- d) Ter capacidade para conduzir plano de ação;
- e) Ter capacidade para alocar recursos orçamentários e financeiros específicos para o setor saúde junto ao próprio governo e às outras esferas de governo.

15. Um sistema de informação em saúde, compatível com as diretrizes do SUS, baseia-se em alguns dos seguintes princípios, EXCETO:

- a) Quem produz os dados deve ser gestor do sistema de informação.
- b) Uso adequado e divulgação das informações.
- c) Acesso da população às informações de seu interesse.
- d) Garantia de privacidade do cidadão sobre as informações específicas de sua saúde.
- e) Criação de espaços de livre expressão.

16. A Atenção Básica tem como fundamentos, segundo a PNAB, EXCETO:

- a) Possibilitar o acesso universal e contínuo a serviços de saúde de qualidade e resolutivos, caracterizados como a porta de entrada preferencial do sistema de saúde, com território adscrito a fim de permitir o planejamento e a programação descentralizada, e em consonância com o princípio da igualdade.

- b) Efetivar a integralidade em seus vários aspectos, a saber: integração de ações programáticas e demanda espontânea; articulação das ações de promoção à saúde, prevenção de agravos, tratamento e reabilitação; trabalho de forma interdisciplinar e em equipe; e a coordenação do cuidado na rede serviços.
- c) Desenvolver relações de vínculo e responsabilização entre as equipes e a população adscrita garantindo a continuidade das ações de saúde e a longitudinalidade do cuidado.
- d) Valorizar os profissionais de saúde por meio do estímulo e acompanhamento constante de sua formação e capacitação.
- e) Realizar avaliação e acompanhamento sistemático dos resultados alcançados, como parte do processo de planejamento e programação.

17. Quanto à hantavirose é INCORRETO afirmar:

- a) A hantavirose é uma doença que apresenta como predominante forma clínica a Síndrome Imunológica por Hantavírus (SCPH).
- b) É uma doença de difícil diagnóstico e tratamento, considerada grave devido a alta letalidade, com média de 39,6% no período de 2000 a 2008.
- c) O perfil dos pacientes de hantavirose tem se mantido nos últimos anos, assim como os antecedentes epidemiológicos e as condições de exposição.
- d) É de fundamental importância que a realização de atividades de formação e educação sejam dirigidas aos grupos de maior risco para infecção.
- e) Nos últimos anos houve implementação das ações de vigilância da hantavirose, destacando-se a realização de investigações eco-epidemiológicas, onde foram sequenciadas quatro novas variantes de hantavírus e seus reservatórios.

18. É uma ação de promoção a saúde:

- a) Prevenção de complicação da gravidez, parto e do puerpério.
- b) Imunizações.
- c) Prevenção da cárie dental.
- d) Prevenção de doenças contraídas no trabalho.
- e) Saneamento básico.

19. É um componente da esfera gestora do SUS à nível estadual:

- a) Ministério da Saúde.
- b) Conselho Nacional de Saúde.
- c) Comissão Intergestores Tripartite.
- d) Comissão Intergestores Bipartite.
- e) Conselho Municipal de Saúde.

20. Tem como uma de suas utilizações; Testar e avaliar a utilidade de novas técnicas de diagnóstico?

- a) Epidemiologia clínica.
- b) Epidemiologia descritiva.
- c) Epidemiologia Analítica.
- d) Avaliação em saúde Epidemiologia Clínica.
- e) Saúde Coletiva e Medicina baseada em evidências.

3ª Parte – Conhecimentos Específicos

21. O encerramento das investigações referentes aos casos notificados como suspeitos e/ ou confirmados de Gestante HIV+ e criança exposta deve ocorrer até o prazo máximo de:

- a) 30 dias da data do parto/nascimento da criança exposta.
- b) 60 dias da data do parto/nascimento da criança exposta.
- c) 120 dias da data do parto/nascimento da criança exposta.
- d) 360 dias da data do parto/nascimento da criança exposta.
- e) 540 dias da data do parto/nascimento da criança exposta.

22. Sistema dinâmico que inclui todas as interações entre o ambiente e as populações ali existentes:

- a) Biogeocenose
- b) Biocenose
- c) Área endêmica
- d) Comunidade
- e) Biogênese

23. Na terminologia comum, esse nome é dado aos casos sintomáticos diretos, quando se pode provar que os mesmos constituem o primeiro elo da transmissão local após um caso importado conhecido:

- a) Caso introduzido
- b) Caso presuntivo
- c) Caso suspeito
- d) Caso índice
- e) Caso autóctone

24. Em Recife, houve a primeira epidemia de febre amarela no Brasil no ano de:

- a) 1678
- b) 1685
- c) 1734
- d) 1786
- e) 1885

25. É um exemplo de Parasito heteroxênico:

- a) ***Schistosoma mansoni***.
- b) *Dipylidium caninum*, parasitando criança.
- c) *Ascaris lumbricóides*.
- d) *Plasmodium*.
- e) Mosquitos que se alimentam sobre o hospedeiro a cada 3 dias.

26. Quando o parasito absorve nutrientes ou mesmo sangue do hospedeiro indica que ação do parasito sobre o hospedeiro:

- a) Ação mecânica.
- b) Ação traumática.
- c) Ação irritativa.
- d) Ação enzimática.
- e) Ação espoliadora.

27. No delineamento epidemiológico, em estudo retrospectivo, são vantagens do tipo de estudo caso controle, EXCETO:

- a) Simples.
- b) Relativamente fáceis.
- c) Geram novas hipóteses de trabalho.
- d) É frequentemente usado.
- e) Facilidade para identificar os grupos controles.

28. Diminui a prevalência de doenças:

- a) Imigração de pessoas susceptíveis.
- b) Melhora dos recursos diagnósticos ou de notificação.
- c) Aumento da incidência.
- d) Imigração de casos.
- e) Imigração de pessoas sadias.

29. Sobre Taxa de Incidência Cumulativa ou Risco é INCORRETO afirmar:

- a) É a maneira mais simples de medir o risco de ocorrência de uma doença.
- b) O número de pessoas em risco de adoecer é estipulado no final do estudo, ao contrário da densidade de incidência.
- c) O período de estudo pode ser de qualquer duração, geralmente vários anos, ou até a vida toda.
- d) O conceito de incidência cumulativa é similar ao de “risco de morte” usado nas tábuas de vida e nos cálculos de atuariais.
- e) É a probabilidade ou risco de um indivíduo da população desenvolver a doença durante um período específico.

30. Referente à Integralidade no SUS é INCORRETO afirmar:

- a) As ações de saúde devem ser combinadas e voltadas ao mesmo tempo para prevenção e a cura.
- b) Os serviços de saúde devem funcionar atendendo o indivíduo como um ser humano integral submetido às mais diferentes situações de vida e trabalho, que o leva a adoecer e a morrer.
- c) O indivíduo é um ser humano, social, cidadão que biologicamente, psicologicamente, e socialmente está sujeito riscos de vida.
- d) O atendimento deve ser feito para a saúde do indivíduo e não somente para as suas doenças. Isto exige que o atendimento deva ser feito também para erradicar as causas e diminuir os riscos, além de tratar os danos.
- e) As ações de promoção, proteção e de recuperação formam um todo divisível que podem ser compartimentalizadas.

31. Na evolução das doenças infecciosas temos os seguimentos abaixo, sobre os quais é INCORRETO afirmar:

- a) Exposição - Suscetibilidade ao microrganismo.
- b) Período de incubação: intervalo entre a exposição à infecção e início dos sintomas específicos.
- c) Pródromos – Latência ou recorrência.
- d) Período de estado: fase sintomática (cura ou morte).
- e) Período de convalescença: desaparecimento dos sintomas.

32. É o conjunto de ações que proporcionam o conhecimento, a detecção ou prevenção de qualquer mudança nos fatores determinantes e condicionantes de saúde individual e coletiva. Tem como finalidade recomendar e adotar as medidas de prevenção e controle das doenças ou agravos:

- a) Vigilância Epidemiológica.
- b) Vigilância Sanitária.
- c) Vigilância da saúde.
- d) Vigilância Ambiental em Saúde.
- e) Vigilância Ambiental.

33. O Sinvas é um sistema de característica multiinstitucional e multidisciplinar criado para atuar em vigilância ambiental, estando inserido no arcabouço da vigilância à saúde. Visando a efetivar a implantação da vigilância ambiental em saúde no Brasil, o Sinvas tem como objetivos principais, EXCETO:

- a) Normatizar os principais parâmetros, atribuições, procedimentos e ações relacionadas à vigilância ambiental em saúde nas diversas instâncias de competência.
- b) Identificar os riscos e divulgar as informações referentes aos fatores condicionantes e determinantes das doenças e agravos à saúde relacionados aos ambientes naturais e antrópicos.
- c) Intervir, com ações diretas e indiretas de responsabilidade do setor ou demandando para outros setores, com vistas a eliminar os principais fatores ambientais e biológicos de riscos à saúde humana.
- d) Promover ações junto aos órgãos afins, para proteção, controle e recuperação da saúde e do meio ambiente, quando relacionadas aos riscos à saúde humana.
- e) Conhecer e estimular a interação entre saúde, meio ambiente e desenvolvimento visando ao fortalecimento da participação da população na promoção da saúde e qualidade de vida.

34. O sistema de vigilância ambiental em saúde poderá levantar dados a partir de fontes diversas, que incluem EXCETO:

- a) Informação científica gerada e/ou publicada.
- b) Informações de índice de vacinação e morbidade.
- c) Informação de serviços e/ou instituições.
- d) Sistemas de notificação de agravos.
- e) Informação de âmbito industrial.

35. Sobre hospedeiro na doença é INCORRETO afirmar:

- a) É o ser vivo que oferece, em condições naturais, subsistência ou alojamento a um agente infeccioso.
- b) Pode ser humano ou outro animal (inclusive aves e artrópodes).
- c) Hospedeiro primário ou definitivo é onde o agente atinge a maturidade ou passa sua fase assexuada; hospedeiro intermediário ou secundário é aquele onde o parasita se encontra em forma sexuada ou larvária.
- d) No modelo sistêmico o Homem pode ser hospedeiro intermediário ou definitivo.
- e) Como em todos os modelos, também no modelo sistêmico, nas doenças infecciosas são importantes os atributos do hospedeiro em sua relação com o agente patogênico.

36. É a medida da relevância social, da importância, do reconhecimento que determinada população dá a um evento, do desejo da comunidade de resolver o problema. Esta é normalmente bastante influenciada também pela gravidade dos eventos. Este conceito também é muitas vezes chamado de Valor Social (planejamento estratégico). Este texto relata que variável de planejamento de ação em vigilância a saúde?

- a) Gravidade.
- b) Magnitude.
- c) Severidade.
- d) Transcendência.
- e) Vulnerabilidade.

37. Qual das alternativas abaixo é um serviço de informação de nível estadual?

- a) Sistema de Informações de Atenção Básica.
- b) Sistema de Informações de Medicamentos.
- c) Sistema de informações ambulatoriais de Saúde.
- d) Sistema de Inf. de Vigilância da qualidade da água p/ consumo humano.
- e) Sistema de Informações de Nascidos Vivos.

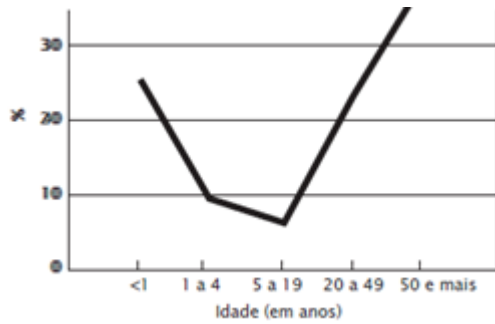
38. Vários fatores podem influir negativamente no crescimento intrauterino, sendo que, no nosso meio, alguns dos mais importantes são, EXCETO:

- a) Doenças infecciosas crônicas.
- b) Estado nutricional da gestante.
- c) Curto intervalo interpartal (menor do que dois anos).
- d) Altura da mãe.
- e) Idade materna (<19 anos e >35 anos).

39. Doença primária do homem que pode ser transmitida aos animais. Ex. Esquistosomose mansoni no Brasil:

- a) Antroponose.
- b) Antropozoonose.
- c) Zooantroponose.
- d) Zoonose.
- e) Enzoose.

40. Observe a curva de mortalidade por idades e de acordo com seu formato, indique que nível de saúde está esta população:



- a) Tipo I: Nível de saúde muito baixo.
- b) Tipo II: Nível de saúde baixo.
- c) Tipo III: Nível de saúde regular.
- d) Tipo IV: Nível de saúde elevado.
- e) Tipo V Nível de saúde muito elevado.

FIM DO CADERNO