



# Prefeitura do Município de Astorga

Estado do Paraná



UEM

## CONCURSO PÚBLICO – EDITAL 001/2009 TÉCNICO DE INFORMÁTICA

### LEIA ATENTAMENTE AS INSTRUÇÕES ABAIXO

**01** Este caderno contém 25 questões das provas objetivas, sem repetição ou falha, com valor de 0,4 ponto cada questão, assim distribuídas:

Língua Portuguesa 05 questões	Informática 05 questões	Conhecimentos Gerais 05 questões	Conhecimento Específico 10 questões
----------------------------------	----------------------------	-------------------------------------	--

**02** Certifique se este caderno de provas é para o cargo para o qual você se inscreveu. Caso contrário, notifique **IMEDIATAMENTE** o aplicador de prova.

**03** Após iniciar a prova, você receberá do aplicador de prova a **Folha de Respostas**. Verifique se os dados que aparecem na **Folha de Respostas** estão corretos. Caso contrário notifique **IMEDIATAMENTE** o aplicador de prova.

**04** Após a conferência, você deverá assinar no espaço próprio da **Folha de Respostas**, com caneta esferográfica de tinta na cor azul ou preta.

**05** Tenha cuidado com a **Folha de Respostas** para não **dobrar, amassar** ou **manchar**. A **Folha de Respostas somente** poderá ser substituída caso esteja com problemas de impressão.

**06** Para cada uma das questões objetivas são apresentadas 5 alternativas classificadas com as letras (A), (B), (C), (D) e (E); só uma responde adequadamente ao quesito proposto. Você só deve assinalar **UMA RESPOSTA**, a marcação em mais de uma alternativa anula a questão.

**07** Marque as respostas de acordo com a quantidade de questões da prova: de 01 a 25. Deixe as questões excedentes da Folha de Respostas em branco.

**08** Na **Folha de Respostas**, a marcação das letras correspondentes às respostas certas deve ser feita cobrindo a letra e preenchendo todo o espaço compreendido pelos círculos, com **caneta esferográfica de tinta na cor azul ou preta**, sem deixar claros, conforme exemplo:



**09** **SERÁ ELIMINADO** do Concurso Público o candidato que comunicar-se com os demais candidatos. Fazer uso de calculadoras, celulares, mp3, relógio do tipo "calculadora", *walkman*, agenda eletrônica, *notebook*, *palmtop*, receptor, gravador e/ou similares. Fazer uso de fontes de consulta de qualquer espécie.

**10** Qualquer questionamento deverá ser feito em voz alta. Os aplicadores de prova não poderão tirar qualquer dúvida sobre as questões da prova.

**11** O candidato que necessitar utilizar o sanitário deverá solicitar ao aplicador de prova.

**12** O candidato só poderá retirar-se definitivamente da sala após 1 (uma) hora do início da prova.

**13** A prova terá duração de 3 (três) horas, incluindo o tempo para preenchimento da Folha de Respostas.

✂ ..... Corte na linha pontilhada

### RASCUNHO – ANOTE AQUI AS SUAS RESPOSTAS

Questões	01	02	03	04	05	06	07	08	09	10	11	12	13	14	15
Respostas															
Questões	16	17	18	19	20	21	22	23	24	25					
Respostas															

- Divulgação do gabarito e do caderno de prova: 19-10-2009, às 17 horas, no endereço [www.uem.br/concurso](http://www.uem.br/concurso)

LÍNGUA PORTUGUESA

Leia o texto abaixo com atenção para responder às questões, que possuem apenas uma alternativa correta.

Rio

RIO DE JANEIRO – Decide-se amanhã a sede para as Olimpíadas de 2016. O Rio é uma das cidades candidatas e desta vez tem chances de ganhar, apesar da força de Chicago, patrocinada pessoalmente por Obama. E na categoria de azarões, Tóquio e Madrid.

O nosso trunfo principal é o charme do Rio que, apesar de suas mazelas e de seus problemas estruturais, é uma grife natural, a começar pelo nome de apenas três letras. [...]

Teremos sete anos para prepararmos a cidade dentro das formalidades do Comitê Olímpico Internacional. Nossa capacidade nesse setor é comprovada com a Copa do Mundo de 1950, para a qual construímos o maior estádio do mundo, e eventos internacionais, como a Rio-92 e, mais recentemente, os Jogos Pan-Americanos.

O problema é o forte lobby norte-americano por Chicago, com a capacidade de Obama no trânsito internacional, embora Lula também tenha a sua penetração. Afinal, a América do Norte já sediou outras olimpíadas, e a América do Sul, até agora, nenhuma.

A importância de uma Olimpíada transcende os esportes, passa a ser econômica e política. [...]

O Brasil tem o projeto de se tornar potência mundial. A Olimpíada no Rio será uma plataforma de lançamento que saberemos aproveitar, colocando em órbita um novo gigante que tem tudo para uma carreira no cenário internacional.

(CARLOS HEITOR CONY. Jornal Folha de São Paulo, Opinião, 1º de outubro de 2009, p. A2)

**01** Qual é o tema abordado nesse texto?

- (A) A comparação entre o poder dos países desenvolvidos.
- (B) As Olimpíadas não têm poder em relação ao desenvolvimento de um país.
- (C) A importância de se sediar uma Olimpíada.
- (D) As mazelas e os problemas estruturais do Rio de Janeiro.
- (E) A órbita carreirista do Brasil diante de seus adversários.

**02** As questões tematizadas nesse texto envolvem

- (A) problemas sérios que o Brasil está enfrentando.
- (B) apresentações detalhadas de outros países que têm mais chances de serem sedes.
- (C) argumentações para o Brasil conseguir ser a sede dos jogos olímpicos de 2016.
- (D) barganhas do direito brasileiro em sediar a olimpíada de 2016.
- (E) críticas políticas ao governo brasileiro.

**03** O parágrafo “O problema é o forte lobby...” termina com “... e a América do Sul, até agora, nenhuma.” Observamos vírgulas separando a expressão “até agora” porque

- (A) o Brasil pertence à América do Sul no momento atual.
- (B) enfatiza a ideia de que o Brasil poderá ser a sede das Olimpíadas, o que não ocorreu ainda no continente sulamericano
- (C) explicita as razões de a América do Sul ser a primeira, atualmente, a querer sediar os jogos olímpicos.
- (D) deixa clara a ideia de que o Brasil não está na categoria dos azarões.
- (E) não surgiram, até os dias de hoje, países desenvolvidos tão interessados nos jogos quanto o Brasil.

**04** O texto apresenta uma dificuldade para que o Brasil se torne a sede dos jogos olímpicos, que é marcada pelo conectivo em negrito:

- (A) ... **apesar da** força de Chicago ...
- (B) **E** na categoria de azarões...
- (C) ... é o charme do Rio, **que** ... é uma grife ...
- (D) ... **embora** Lula... tenha a sua penetração...
- (E) ... um novo gigante **que** tem tudo...

**05** Ao terminar o texto, o autor faz alusão a “um novo gigante” e não a “um gigante novo” porque

- (A) compara o Brasil com os países da Antiguidade.
- (B) releva a imponência do Brasil no cenário olímpico.
- (C) considera o Brasil uma potência mundial.
- (D) compara com o “gigante” que está “deitado em berço esplêndido” (ver hino nacional brasileiro).
- (E) considera o Brasil muito novo para ser colocado em órbita internacional.

## INFORMÁTICA

**06** Para que possamos inserir uma tabela no *Microsoft Office 2003*, o menu que devemos utilizar deve ser

- (A) Exibir -> Inserir ->Tabela.
- (B) Formatar -> Inserir-> Tabela.
- (C) Inserir -> Tabela.
- (D) Tabela -> Inserir-> Tabela.
- (E) Editar -> Inserir -> Tabela.

**07** Observe as alternativas abaixo sobre o *Microsoft Windows XP Professional*.

- I- Ao acessar o Painel de Controle, o usuário pode configurar uma nova conta de usuário acessando o item "Conexões de Usuário".
- II- Um nome de arquivo não pode conter os seguintes caracteres\* ? /
- III- O Gerenciador de Tarefas permite que o usuário possa finalizar uma tarefa que está "travada".
- IV- Ao acessar o Painel de Controle, o usuário pode alterar o idioma do teclado acessando o item "Teclado".
- V- É possível acessar as "Propriedades de Vídeo", na área de trabalho, clicando com o botão direito do mouse em uma área vazia e selecionando o item "Propriedades".

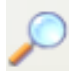
Estão corretas as afirmativas

- (A) I, II e V.
- (B) I, IV e V.
- (C) II, III e V.
- (D) II, III e IV.
- (E) II, IV e V.

**08** São teclas de atalho comuns para os programas *Windows XP Professional*, *Microsoft Word 2003* e *Microsoft Excel 2003*

- (A) Ctrl + C, Ctrl + V, Alt + F4.
- (B) Ctrl + P, Ctrl + Z, Alt + Enter.
- (C) Ctrl + Home, Alt + F4, Ctlr + O.
- (D) Ctrl + F1, Alt + F4, Ctrl + V.
- (E) nenhuma das alternativas acima.

**09** Sobre o *Microsoft Internet Explorer* versão 6.0, podemos afirmar que

- (A) no menu Arquivo, podemos obter acesso às "Opções de Internet".
- (B) podemos acessar o *Outlook Express*, através do menu Ferramentas -> Email e notícias -> Ler email.
- (C) a figura  auxilia o usuário para que ele possa ter melhor visualização da página.
- (D) caso o usuário queira retirar uma informação de um *site* e transferir para um editor de textos, ele deverá imprimir a informação e digitá-la posteriormente.
- (E) nenhuma das alternativas anteriores.

**10** Sobre o *Microsoft Office Excel 2003*, é correto afirmar que

- (A) caso queira somar os dados das células A1, B1 e C1, basta posicionar o cursor na célula D1 e digitar: SOMA (A1 + B1 + C1).
- (B) para calcular as médias das células C2, D2, E2 e F2, podemos posicionar o cursor na célula G2 e digitar: =média(C2:F2).
- (C) o assistente de gráfico nos auxilia na criação de gráficos, basta clicar no menu Inserir -> Gráfico que, automaticamente, o assistente se encarrega de fazer todas as operações possíveis para a criação do gráfico.
- (D) ao digitar o número 122, desejo transformá-lo em um número monetário, para isso, posso clicar no menu Células e escolher a categoria Moeda.
- (E) Nenhuma das alternativas anteriores.

## CONHECIMENTOS GERAIS

**Leia as questões com atenção e assinale uma alternativa apenas, conforme o enunciado.**

**11** Que país, que mantém relações diplomáticas com o Brasil, teve o pedido de seu Presidente Manoel Zelaya para se refugiar na embaixada brasileira?

- (A) El Salvador
- (B) Honduras
- (C) Nicarágua
- (D) Bolívia
- (E) Argentina

**12** A Ministra-chefe da Casa Civil, Dilma Rousseff, em [www.ig.com.br/economia](http://www.ig.com.br/economia), afirma que a grande riqueza da descoberta do pré-sal será "a transformação de riquezas minerais em riquezas sociais e humanas." [...] Dessa forma, continua a ministra, "é necessário vontade política." Segundo a ministra, isso significa que

- (A) o petróleo descoberto servirá para antecipar a saída do país da linha da pobreza.
- (B) os políticos deverão construir mais jazidas minerais.
- (C) o governo precisa ter vontade de exportar apenas o pré-sal.
- (D) a população deverá trabalhar mais para conseguir esse objetivo.
- (E) o Brasil precisa desafiar os países do MERCOSUL.

**13** Assinale a alternativa que se refere a uma fonte de produção de energia, mais recomendável para a diminuição dos gases causadores do aquecimento global.

- (A) Óleo diesel.
- (B) Gasolina.
- (C) Vento.
- (D) Gás natural.
- (E) Carvão mineral.

**14** O Brasil ganhou o direito de sediar as Olimpíadas de 2016, no Rio de Janeiro, desbancando as poderosas Chicago, Tóquio e Madri. Duas pessoas tiveram papel importante nesse processo, o Ministro dos Esportes e o Presidente do Comitê Olímpico Brasileiro. Quem são eles?

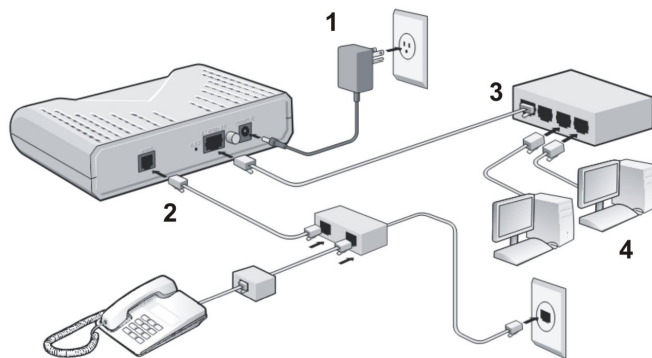
- (A) Carlos Heitor Cony e Arthur Carlos Nuzman.
- (B) Edson Arantes do Nascimento e Orlando Teixeira Júnior.
- (C) Fernando Hadad e Milton Monti.
- (D) Eduardo Paes de Barros e Arthur Carlos Nuzman.
- (E) Orlando Silva Júnior e Carlos Arthur Nuzman.

**15** A nova legislação de trânsito no Brasil é bastante severa em relação ao limite de concentração de álcool etílico no sangue. Apesar das controvérsias sobre a lei, ela pode diminuir os índices de mortalidade referentes a

- (A) gripe e pneumonia.
- (B) agressões e acidentes de trânsito.
- (C) acidentes vasculares cerebrais.
- (D) doenças sexualmente transmissíveis.
- (E) doenças do aparelho urinário.

## CONHECIMENTO ESPECÍFICO

**16** Observe o esquema abaixo que se refere à criação de uma rede de internet interligada a vários computadores e assinale a alternativa correta que responde às numerações.



- (A) Energia Elétrica, Cabo Lan, Linha Telefônica, Terminais
- (B) Cabo Lan, Energia Elétrica, Terminais, Linha Telefônica.
- (C) Energia Elétrica, Linha Telefônica, Cabo Lan, Terminais.
- (D) Linha Telefônica, Energia Elétrica, Linha Telefônica, Terminais.
- (E) Terminais, Cabo Lan, Linha Telefônica, Energia Elétrica.

**17** No Sistema Operacional Linux, que comando se utiliza para apagar toda a estrutura de diretórios que está sendo especificada?

- (A) rmdir -p /concurso/provas/
- (B) killdir -z /concurso/
- (C) mkdir -jF /concurso
- (D) mkdir -s -j /concurso/
- (E) Nenhuma das alternativas.

**18** Um servidor, utilizando o sistema de RAID 1 (um), com dois discos rígidos de 250 gb, terá sua capacidade de armazenamento disponível de

- (A) 320 GB.
- (B) 500 GB.
- (C) 450 GB.
- (D) 250 GB.
- (E) 1 TB.

**19** Observe as afirmativas abaixo:

- I. RAM – *Randomic Acess Memory* pode ser lida ou gravada; caso o computador seja desligado inesperadamente, os dados não serão perdidos.
- II. POP3 – Protocolo utilizado no envio de mensagens eletrônicas, sendo necessária a conexão com a internet para enviar as mensagens.
- III. WLAN – Permite ao usuário conectar-se em uma rede local por meio de uma rede sem fio.
- IV. DNS – Conjunto de protocolos que realiza a comunicação de computadores em rede.
- V. SWITCH – Aparelho semelhante ao hub, sua principal diferença é que os dados vindos do computador de origem são repassados somente ao computador de destino.

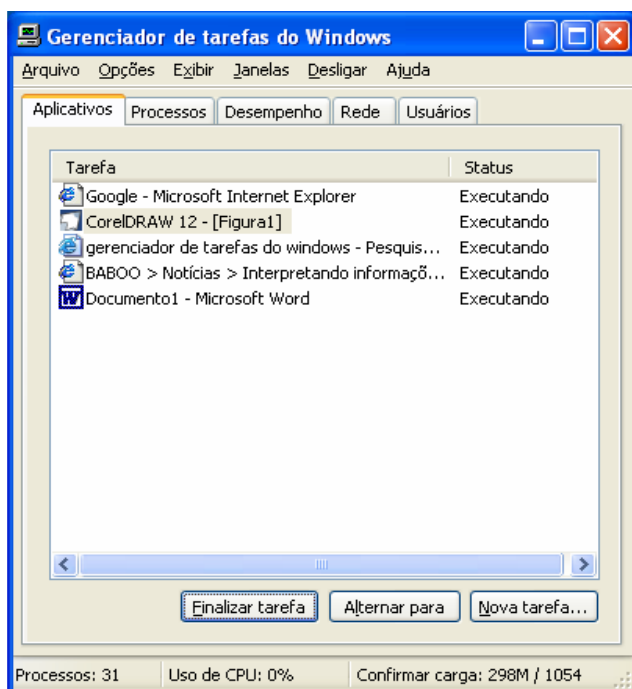
Estão corretas as afirmativas

- (A) I, II e V
- (B) II, III e IV
- (C) I, IV e V
- (D) II e IV
- (E) III e V

**20** É exemplo de periférico de entrada de dados:

- (A) Processador
- (B) Monitor
- (C) Impressora
- (D) *Chipset*
- (E) Teclado

**21** A figura abaixo demonstra o Gerenciador de tarefas do *Windows XP*



É correto afirmar que

- I- Na guia Aplicativos, são mostrados os aplicativos que estão sendo executados no sistema operacional.
- II- Na guia Processos, temos as informações do histórico do uso do processador.
- III- O menu Desligar permite que seja finalizado um processo que se encontra "travado".
- IV- Na guia Usuários, visualizamos todos os usuários conectados ao computador. Caso esteja operando em rede e desejar desconectar um usuário de rede, selecione o usuário desejado e clique em desconectar-se.
- V- O menu Arquivo permite ao usuário executar uma nova tarefa.

Estão corretas as afirmativas

- (A) I, II e IV.
- (B) I, IV e V.
- (C) I, III e V.
- (D) II e V.
- (E) III e IV.

**22** Por meio de licitação, a prefeitura do município especifica a compra de um computador com as seguintes características: Intel® Core 2 Duo E 7300 (2,66 GHZ, FSB 1066 MHZ, 3 MB cachê L2), 4 GB DDR2 PC 6400, HD 500 GB SATA II, DVDRW 16x, 4 USB 2.0, monitor 20" *wide*. Considerando a configuração do computador, assinale a alternativa incorreta.

- (A) O termo Core2Duo se refere ao processador, com 2 núcleos esse processador tem uma velocidade superior ao processador Celeron.
- (B) FSB significa que o computador terá um desempenho maior no processamento de imagens, possibilitando ao usuário uma visualização de vídeo superior aos computadores comuns.
- (C) O termo SATA é utilizado para identificar que a transmissão de dados entre o computador e os dispositivos de armazenamento de massa é mais rápida.
- (D) O monitor LCD é formado por um material denominado cristal líquido, distribuído por duas lâminas polarizadas, sua área de exibição é maior do que a de um monitor CRT e seu consumo de energia é muito menor.
- (E) 4 GB DDR2 possui uma capacidade de 4 *gigabytes* de memória.

**23** Qual o comando utilizado para mostrar os arquivos do diretório em que você se encontra, ao utilizar o Sistema Operacional Linux?

- (A) du
- (B) ls
- (C) df
- (D) rm
- (E) os

**24** Assinale a sequência correta dos comandos do Linux que representam as seguintes funções: Criar diretórios, copiar arquivos e apagar diretórios.

- (A) mkdir – rmdir - cp
- (B) cp – rmdir - mkdir
- (C) rmdir – mkdir – cp
- (D) rmdir – cp – mkdir
- (E) mkdir – cp – rmdir

**25** Para que um usuário possa fazer o *logon* em um computador que utiliza o Sistema Operacional *Windows XP Professional*, sendo que esse computador faz parte de um domínio baseado no *Windows Server 2003* e no *Active Directory*, as condições necessárias são:

- I- o computador deve ter uma conta no *Active Directory*.
- II- a conta de computador deve estar habilitada..
- III- o usuário deve ter uma conta de usuário no *Active Directory*.
- IV- a conta do usuário não pode estar bloqueada.
- V- a conta do usuário não pode estar desativada.

Analise as afirmações acima e identifique quais dessas afirmações são verdadeiras.

- (A) I, II.
- (B) I, II e III.
- (C) I, II e IV.
- (D) II, III, IV e V.
- (E) I, II, III, IV e V.