



PREFEITURA MUNICIPAL DE NOVA AURORA

CONCURSO PÚBLICO 04 / 2010

• 27 / JUNHO / 2010 •

CARGO DE:
AGENTE COMUNITÁRIO DE SAÚDE

LÍNGUA PORTUGUESA

QUESTÃO 01

Assinale a alternativa que apresenta concordância nominal CORRETA.

- A) Muito obrigada, disse ele. Muito obrigado, disse ela. Estejam
- B) Muito obrigado, disse ele. Muito obrigada, disse ela. Estejam alerta.
- C) Muito obrigado, disse ele. Muita obrigada, disse ela. Esteja alertas.
- D) Muita obrigada, disse ele. Muito obrigado, disse ela. Estejam alertas.
- E) Muito obrigado, disse ele. Muita obrigado, disse ela. Esteja alertas.

QUESTÃO 02

Assinale a alternativa em que TODAS as palavras estão grafadas CORRETAMENTE, quanto ao uso da acentuação gráfica.

- A) deseioso – casario – gémeas – impressôra – classes.
- B) parabéns – compreendêssemos – sílaba – consêlho – defesa.
- C) brilhante – incêndios – práticas – ônibus – estrofe.
- D) céus – zêlo – fraternidade – zombaria – construção.
- E) extraordinária – tecnologia – próton – órgãos – pólen.

QUESTÃO 03

Assinale a alternativa em que todas as palavras estão grafadas CORRETAMENTE.

- A) patológicos – abundância – prevalece – regasso – concecussão.
- B) explicativo – preposição – memória – século – finau.
- C) Construção - ezaltado – vegetal – compreensão – estrangeiro.
- D) tensão – possuem –sucessão – mazelas – moletom.
- E) superstições – fornalhas – formoza – nassão – paraíso.

QUESTÃO 04

Assinale a alternativa CORRETA – em que o verbo concorda em pessoa e número com o sujeito.

- A) O governador e o prefeito decidiu ir a Brasília.
- B) O governador e o prefeito decidiu-se ir a Brasília.
- C) O governador e o prefeito decidiram ir a Brasília.
- D) O governador e o prefeito decidia ir a Brasília.
- E) O governador e o prefeito decide ir a Brasília.

QUESTÃO 05

Assinale a alternativa em que todas as palavras estão CORRETAS, quanto à divisão silábica:

- A) pro-ces-sos / psi-co-ló-gi-cas / in-fân-cia / trans-mis-são / a-pa-re-lhos.
- B) ava-li-a-çã-o / res-pons-abi-lid-ades / pac-ien-te / adi-çã-o / emo-ci-on-al.
- C) a-nat-omi-a / cla-sse-s / cal-or / de-senv-olv-im-en-to / res-pi-ra-tó-rias.
- D) es-paç-o / cria-nça / co-mpon-en-tes / rec-ur-sos / qua-nti-da-des.
- E) reg-ên-cia / di-vers-id-ade / bás-ico / cid-ad-na-ia / re-pres-enta-ção.

As questões 6 e 7 deverão ser respondidas depois da leitura dos textos a seguir:

TEXTO 1

O PARADOXO DA MISÉRIA

O Brasil é o mais rico entre os países com maior número de pessoas miseráveis. Isso torna inexplicável a pobreza extrema de 23 milhões de brasileiros, mas mostra que o problema pode ser atacado com sucesso

Ricardo Mendonça - Fotos de Pedro Martinelli



BOLSÕES DE POBREZA

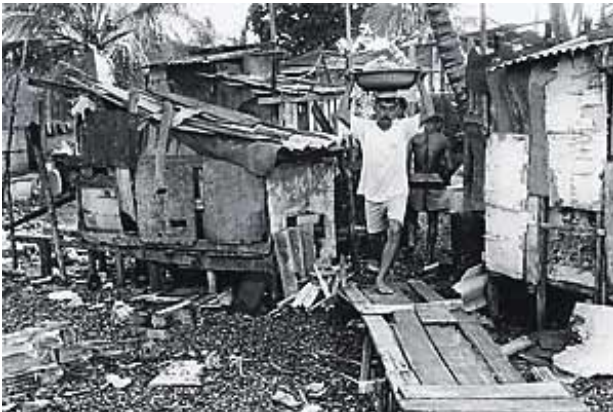
Metade dos miseráveis brasileiros vive no Nordeste, geralmente na zona rural de cidades muito pequenas. Nesses bolsões de pobreza assolados pela seca, falta comida e não há trabalho para todo mundo. Em muitos casos, a única fonte de rendimento das famílias é vender ossos aos comerciantes que usam o "produto" como matéria-prima de ração para animais.

[...]

Segundo um estudo do Instituto de Pesquisa Econômica Aplicada (Ipea), os miseráveis representavam, 25 anos atrás, alguma coisa em torno de 17% da população. O índice mais recente divulgado pelo mesmo instituto informa que a taxa de miséria está em 14,5%. Trata-se de uma queda muito pequena diante do

amadurecimento social, econômico e político registrado no período. Queda proporcional, diga-se, pois em números absolutos o número de desamparados, incapazes de sair de sua situação sem ajuda, aumentou. Eram 18 milhões há um quarto de século. São cerca de 23 milhões hoje.

Miséria é palavra de significado impreciso, como de resto a maior parte dos termos que se referem à camada menos favorecida da sociedade. O que exatamente quer dizer "pobreza" ou "indigência"? Como identificar um pobre? Como ter certeza de que existem 14,5% de miseráveis, e não 10% ou 20%? Não haveria subjetividade demais nessas estatísticas? Em geral, cada um percebe a miséria por sua experiência pessoal, como definiu a americana Mollie Orshansky, uma das maiores especialistas no assunto: "A pobreza, tal qual a beleza, está nos olhos de quem a vê". Para efeito estatístico, no entanto, os estudiosos chegaram a uma definição quase matemática sobre o que são miséria e pobreza. Conseguiram estabelecer duas grandes linhas. Uma delas é a linha de pobreza, abaixo da qual estão as pessoas cuja renda não é suficiente para cobrir os custos mínimos de manutenção da vida humana: alimentação, moradia, transporte e vestuário. Isso num cenário em que educação e saúde são fornecidas de graça pelo governo. Outra é a linha de miséria (ou de indigência), que determina quem não consegue ganhar o bastante para garantir aquela que é a mais básica das necessidades: a alimentação. No caso brasileiro, há 53 milhões de pessoas abaixo da linha de pobreza. Destas, 30 milhões vivem entre a linha de pobreza e acima da linha de miséria. Cerca de 23 milhões estariam na situação que se define como indigência ou miséria.



MORANDO NO ESGOTO - Ser miserável significa viver de forma absolutamente precária. No Recife, favelas enormes são erguidas em cima de mangues ou rios sem nenhuma condição de segurança e higiene. Quando a maré sobe, o lixo invade os barracos, espalhando dejetos de toda a vizinhança pelos cômodos. A falta de saneamento é responsável pela proliferação de doenças.

Reforçando, para evitar confusão: a pobreza no Brasil é formada por dois grandes grupos. Há 30 milhões de pessoas vivendo com extrema dificuldade, donas de uma renda mensal per capita inferior a 80 reais. E há mais 23 milhões que vivem ainda em pior situação, sobrevivendo de maneira primitiva. Não ganham dinheiro bastante para comprar todos os dias alimentos em quantidade mínima necessária à manutenção saudável de

uma vida produtiva – ou seja, algo em torno de 2.000 calorias. Isso equivale a uma dieta diária que inclui um pão e meio, cinco colheres de arroz, meia concha de feijão, um copo de leite, um bife de 100 gramas, meio ovo e mais três colheres de açúcar, óleo de soja, farinha de trigo, farinha de mandioca e margarina. Os miseráveis não têm acesso a essa cesta biológica básica. Esse é o chamado flagelo social. Sabe-se quais serão os candidatos a presidente, e já se sabe também qual será o maior desafio do novo governo: reduzir esse contingente de padrão africano. Desde já, é bom para os candidatos decorar a palavra *kwashiorkor* e seu duro significado na vida de milhões de brasileiros. [...] (Revista Veja, 23 de janeiro de 2002).

TEXTO 2

O BICHO

Manuel Bandeira

Vi ontem um bicho
Na imundície do pátio
Catando comida entre os detritos.

Quando achava alguma coisa,
Não examinava nem cheirava;
Engolia com voracidade.

O bicho não era um cão,
Não era um gato,
Não era um rato.

O bicho, meu Deus, era um homem.

Poesia completa e prosa. Rio de Janeiro: Agilar, 1967, p.332.

QUESTÃO 06

No Texto 1, segundo o jornalista, a queda de 17% para 14,5% no índice de miseráveis no Brasil, no período de 25 anos, foi "muito pequena": **pequena** em relação a quê?

- em relação à camada menos e mais favorecida da sociedade pelo sentido de pobreza.
- em relação ao amadurecimento social, econômico e político registrado no período.
- em relação ao percentual de dezessete e quatorze por cento somente.
- em relação à situação política miserável e caótica, como a mãe que não cuida dos filhos.
- em relação à alimentação básica abaixo da linha da pobreza e acima da linha da miséria.

QUESTÃO 07

O sentido de “**falta de alimento**” pode ser encontrado nos seguintes fragmentos dos Textos 1 e 2:

- A) texto 1 – “não ganham dinheiro bastante para comprar todos os dias alimentos em quantidade mínima necessária à manutenção saudável de uma vida produtiva.”
texto 2 – Vi ontem um bicho, na imundície do pátio, catando comida entre os detritos.
- B) texto 1 – “A pobreza, tal qual a beleza, está nos olhos de quem a vê.”
texto 2 – O bicho não era um cão.
- C) texto 1 – “No caso brasileiro, há 53 milhões de pessoas abaixo da linha de pobreza.”
texto 2 – O bicho catava comida entre os detritos.
- D) texto 1 – “Miséria é palavra de significado impreciso.”
texto 2 – O bicho, meu Deus, era um homem.
- E) texto 1 – “Cerca de 23 milhões estariam na situação que se define como indigência ou miséria.”
texto 2 – O bicho não era um gato, nem um rato.

MATEMÁTICA**QUESTÃO 08**

Sabendo que 8 costureiras fazem 32 camisas em 2 dias. Quantas costureiras farão 16 camisas em 2 dias?

- A) 8 costureiras.
B) 2 costureiras.
C) 16 costureiras.
D) 4 costureiras.
E) 32 costureiras.

QUESTÃO 09

Com os algarismos 0, 1, 2 e 3 quantos números distintos, de três algarismos, maiores que 200, podem ser formados?

- A) 4.
B) 12.
C) 6.
D) 24.
E) 8.

Nas questões de 10 a 14, assinale a alternativa correta.

QUESTÃO 10

Numa liquidação uma loja de roupas dá 30% de desconto nas compras de qualquer produto. Quanto Carla pagará por uma compra de R\$ 200,00?

- A) R\$ 260,00.
B) R\$ 200,00.
C) R\$ 60,00.
D) R\$ 30,00.
E) R\$ 140,00.

QUESTÃO 11

Buscando contribuir com campanhas ambientais, seu Joaquim resolveu economizar no consumo de energia elétrica. A tabela a seguir traz o consumo de energia elétrica da residência de seu Joaquim durante os últimos 4 meses de 2009.

Meses	Consumo (kW)
Setembro/2009	125
Outubro/2009	150
Novembro/2009	135
Dezembro/2009	160

Qual foi o consumo médio mensal de energia elétrica da residência de seu Joaquim de setembro a dezembro de 2009?

- A) 570 kW.
B) 132,5 kW.
C) 142,5 kW.
D) 100,5 kW.
E) 140,5 kW.

QUESTÃO 12

Uma corrida de taxi custa R\$ 3,50 a bandeirada, mais R\$ 1,25 por km rodado. Quanto um passageiro desse taxi irá pagar por uma corrida de 30 km?

- A) R\$ 30,00.
B) R\$ 41,00.
C) R\$ 40,00.
D) R\$ 4,75.
E) R\$ 105,00.

QUESTÃO 13

Jean havia gastado R\$ 20,00 na panificadora do bairro onde mora. Resolvendo comprar uma torta de maçã, pagou um total de R\$ 26,00 por toda compra. Quanto custou a torta de maçã?

- A) R\$ 6,00.
B) R\$ 2,00.
C) R\$ 12,00.
D) R\$ 18,00.
E) R\$ 26,00.

QUESTÃO 14

Um prêmio em dinheiro foi dividido entre 4 amigos em partes fracionárias. Carlos recebeu $\frac{1}{6}$ do valor, Felipe recebeu $\frac{1}{2}$ do prêmio, João recebeu $\frac{1}{4}$ do valor e Ricardo recebeu $\frac{1}{12}$ do valor do prêmio. Qual dos quatro amigos recebeu a maior parte do prêmio?

- A) Ricardo.
- B) Todos receberam o mesmo valor.
- C) Carlos.
- D) João.
- E) Felipe.

CONHECIMENTOS GERAIS**QUESTÃO 15**

O distrito administrativo de Nova Aurora foi criado em 26 de setembro de 1961. Assinale a alternativa que apresenta o município do qual esse distrito fazia parte.

- A) Assis Chateaubriand.
- B) Cafelândia.
- C) Formosa do Oeste.
- D) Tupãssi.
- E) Cascavel.

QUESTÃO 16

Assinale a alternativa que apresenta o que estabelece a Lei Complementar nº101 de maio de 2000.

- A) Normas para agenda de turismo, voltadas para o desenvolvimento do município.
- B) Normas de finanças públicas voltadas para a responsabilidade na gestão fiscal e outras providências.
- C) Normas de finanças privadas voltadas para a responsabilidade das empresas.
- D) Normas de gestão de recursos humanos.
- E) Normas públicas de gestão de pessoal e de concursos públicos.

QUESTÃO 17

O município de Nova Aurora foi criado em 25 de setembro de 1967 e instalado em 11 de dezembro de 1968. Assinale a alternativa que contém os municípios dos quais Nova Aurora foi desmembrado.

- A) Cascavel e Corbélia.
- B) Corbélia e Ubiratã.
- C) Formosa do Oeste e Cascavel.
- D) Jesuítas e Formosa do Oeste.
- E) Cascavel e Tupãssi.

QUESTÃO 18

Assinale a alternativa que apresenta municípios que fazem limites com o município de Nova Aurora.

- A) Toledo, Maripá e Palotina.
- B) Cascavel, Ouro Verde e Toledo.
- C) Marechal Cândido Rondon, Terra Roxa e Mercedes.
- D) Cafelândia, Ubiratã e Jesuítas.
- E) Mercedes, Quatro Pontes e Cascavel.

QUESTÃO 19

As funções de ministros da União, de secretários de Estado e secretários Municipais são cargos de confiança, respectivamente: do presidente da República; dos governadores dos Estados e dos prefeitos dos Municípios. Assinale a alternativa que indica o poder do qual fazem parte esses cargos.

- A) legislativo.
- B) executivo.
- C) moderador.
- D) judiciário.
- E) exaltador.

QUESTÃO 20

Segundo o inciso II do artigo 5 da Constituição Federal, "ninguém será obrigado a fazer ou deixar de fazer alguma coisa senão em virtude da lei". Assinale a alternativa que apresenta o princípio do qual esses dizeres fazem parte.

- A) personalidade.
- B) moralidade.
- C) legalidade.
- D) eficiência.
- E) publicidade.

CONHECIMENTOS ESPECÍFICOS**QUESTÃO 21**

Quando se trata de uma área de extensão territorial, onde é possível afirmar que a população tem condições de vida homogênea de risco, está se tratando de: Assinale a alternativa correta:

- A) descentralização.

- B) setor censitário.
- C) micro-área de risco.
- D) perfil epidemiológico.
- E) área imunizada.

QUESTÃO 22

O cadastramento é realizado na residência de cada família. Devem ser respeitados cuidados de relacionamento e comunicação. Assinale a alternativa que mostra **corretamente** como se comportar em cada situação.

- A) O agente deve ser simpático, explicar por que está ali, o que vai fazer naquele momento e no que isso vai ajudar a pessoa que está sendo entrevistada e a sua família. Deve falar de forma clara, porém, sem tomar muito tempo. Deve estar sempre desinformado para poder informar bem.
- B) O agente deve ser simpático, explicar por que está ali, o que vai fazer naquele momento e no que isso vai ajudar a pessoa que está sendo entrevistada e a sua família. Deve falar bastante e não tirar dúvida. Deve estar sempre bem informado para poder informar bem.
- C) O agente deve ser antipático, explicar por que está ali, o que vai fazer naquele momento e no que isso vai ajudar a pessoa que está sendo entrevistada e a sua família. Deve falar de forma clara, porém, sem tomar muito tempo. Deve estar sempre bem informado para poder desenvolver sua tarefa com exatidão.
- D) O agente deve ser simpático, explicar por que está ali, o que vai fazer naquele momento e no que isso vai ajudar a pessoa que está sendo entrevistada e a sua família. Deve falar de forma clara, porém sem tomar muito tempo. Deve estar sempre bem informado para poder prestar todos os esclarecimentos cabíveis.
- E) O agente deve ser apático, apresentar-se, explicar por que está ali, a importância do cadastramento das famílias, no que isso pode ajudar e afetar, deve se comunicar de forma clara e sucinta para não tomar tempo das famílias.

QUESTÃO 23

Incentivar a vacinação, acompanhar o esquema de vacinas e realizar a busca ativa das crianças e gestantes é de responsabilidade de qual órgão específico a seguir? Assinale a alternativa correta.

- A) prefeito municipal.
- B) pais das crianças.
- C) secretário de saúde.
- D) agente comunitário de saúde.
- E) assistente social do bairro.

QUESTÃO 24

Assinale a alternativa onde se encaixa a função dos ACS para contribuir com a organização da comunidade e de grupos em situações de risco.

- A) Informando, convidando as pessoas de seu bairro para reuniões, palestras, encontros, campanhas para dar oportunidade de exporem seus problemas, refletirem e discutirem sobre eles.
- B) Orientando as pessoas a solicitarem uma audiência extraordinária com o prefeito municipal e seus vereadores.
- C) Obrigando as pessoas da comunidade a participarem do Conselho Municipal de Saúde para, assim, exporem seus problemas.
- D) Estimulando ações conjuntas em parcerias com a prefeitura do seu município e as demais prefeituras da região, sempre decidindo o que for melhor para comunidade.
- E) Obrigando as gestantes a fazerem o exame pré-natal para, assim, terem acesso ao SIS pré-natal.

QUESTÃO 25

As ações de vigilância em saúde têm como grande preocupação o controle da dengue em todo o território nacional, agravo este que vem comprometendo a saúde pública. Para tal, os planos de contingência da Dengue devem prever ações de vigilância em saúde, promoção e assistência aos doentes afetados.

Assinale a alternativa correta.

- A) Se o Agente Comunitário de Saúde encontrar um indivíduo com sintomas característicos da dengue, deve informar imediatamente a imprensa para, assim, informar toda a população.
- B) Ao encontrar um caso suspeito de dengue, os agentes comunitários de saúde devem garantir que o tratamento seja em sigilo, sem divulgar na comunidade, afinal, poderia alarmar a mesma.
- C) Se o agente comunitário encontrar casos suspeitos de dengue, deverá levar ao conhecimento da equipe de saúde do seu bairro, acionando, assim, a vigilância de saúde para tomar as providências cabíveis.
- D) O agente comunitário de saúde deverá medicar imediatamente o paciente para evitar uma piora do quadro de Dengue.
- E) Orientar a família e o paciente com tais sintomas de dengue para ficar em repouso absoluto no quarto da casa para não transmitir a doença.