

**SÃO PAULO TURISMO S.A.**  
**SELEÇÃO PÚBLICA – EDITAL 001/2010**

**Cód. 03 – Analista de Compras e Contratos**

**Onde fica o "onde"**

No número 9 da revista *Discutindo Língua Portuguesa*] comentou-se rapidamente o uso do "onde" (adjunto adverbial de lugar), que é aplicado pelos brasileiros de forma aleatória e de acordo com a necessidade e criatividade do falante. O tema rendeu discussões, e tocá-lo novamente pode ser interessante. Afinal, o uso desse adjunto verificado no cotidiano demonstra o poder de imaginação da população, com seu "jeitinho brasileiro", ao reconstruir a sua gramática.

Na frase "Ela retomou a discussão onde ficou nervosa", o "onde" está mal aplicado (sempre, de acordo com as normas), e é o principal causador de ambiguidade, afinal não é possível saber a real intenção do falante. Algumas possibilidades são: a) a discussão na qual ela teria ficado nervosa e b) retomou a discussão e por isso está nervosa.

Outra frase cuja construção dificulta o entendimento é "Meu pai trabalha onde possa me sustentar". Na primeira leitura, a oração não parece ter problemas, no entanto a relação estabelecida com "onde" é de finalidade – o contexto do qual foi extraída indicava essa idéia. A mesma situação ocorre em "Ele trouxe brinquedos onde seu filho pudesse se divertir". Mais uma vez, o contexto faz sua parte: a menos que se tratasse de brinquedos dentro dos quais a criança pudesse se divertir, esse "onde" não pode significar lugar em que se brinca.

Há também o famoso "onde temporal", talvez o mais comum de todos: "Na Idade Média, onde a Igreja detinha grande poder", ou ainda "Na ditadura militar, onde não se tinha liberdade de imprensa". É uma confusão entre tempo e espaço não tão difícil de entender: "quando" é o advérbio correto para os exemplos citados.

"O caminhão quebrou na estrada onde causou grande congestionamento". Na oração, o "onde" ganhou função consecutiva, isto é, o incidente teve como consequência o trânsito em toda a cidade.

Talvez o que melhor exemplifique a abrangência do "onde" na língua portuguesa seja o expletivo, ou seja, o uso como partícula de realce, sem funcionalidade gramatical, mas com função semântica. Por exemplo: "Eu cheguei cedo ao trabalho, onde resolvi esperar um pouco. Onde percebi: era feriado". O primeiro uso ainda poderia ser associado ao da conjunção aditiva "e", mas o segundo é dispensável. Para fechar, temos o uso adversativo: "O médico foi chamado para atendê-la onde não pôde fazer mais nada", aplicação que absorve o sentido de "mas".

Andréa Neiva, *Discutindo Língua Portuguesa*

1. A palavra grifada no primeiro parágrafo significa o mesmo que:

- A) alegórica.
- B) afirmativa.
- C) semelhante.
- D) casual.

2. A palavra duplamente grifada no primeiro parágrafo do texto refere-se a:

- A) adjunto.
- B) tema.
- C) uso desse adjunto.
- D) uso.

3. Leia com atenção as afirmativas abaixo.

- 1 - O uso coloquial desse adjunto pode expressar, além de relação de lugar, relação temporal, de finalidade, consequência, adversidade, bem como os usos expletivo e aditivo.
- 2 - Apesar de todos esses usos, o "onde" nunca cria equívocos num texto.

Sobre elas é possível dizer que:

- A) 1 é incorreta e 2 é correta.
- B) 1 é correta e 2 é incorreta.
- C) ambas são corretas.
- D) ambas são incorretas.

4. Está corretamente utilizado o termo grifado da alternativa:

- A) Não encontro José a algum tempo.
- B) Falamos acerca de vários assuntos.
- C) Não lembro onde deixei meu caderno.
- D) Encontrei Cecília a cerca de dois meses.

5. Leia com atenção as orações abaixo.

- 1 - Eu viajaria para a Europa, caso recebesse um bom dinheiro nas férias.
- 2 - A América foi descoberta por Cristóvão Colombo.

Sobre elas, é correto afirmar que:

- A) o verbo grifado na oração 1 está no modo indicativo e o termo grifado em 2 é objeto indireto.
- B) o verbo grifado na oração 1 está no modo imperativo e o termo grifado em 2 é objeto indireto.
- C) o verbo grifado na oração 1 está no modo subjuntivo e o termo grifado em 2 é agente da passiva.
- D) o verbo grifado na oração 1 está no modo indicativo e o termo grifado em 2 é agente da passiva.

6. Há erro de regência verbal na oração da alternativa:

- A) Ninguém aspirava ao cargo de professor de português.
- B) Visava ao cargo de professor de português.
- C) Esqueci-me de lhe telefonar.
- D) Implicou em muito trabalho para as pessoas.

7. A crase está incorretamente empregada na alternativa:

- A) Pedimos um espaguete à bolonhesa.
- B) Deu o anel à ele de presente.
- C) Fomos à farmácia para comprar os remédios necessários.
- D) Falava da menina sentada à sua direita.

8. O par de sinônimos não está correto na alternativa:

- A) começo→prelúdio.
- B) honestar→honrar.
- C) compendiar→desenvolver.
- D) suspeita→conjetura.

9. O par de antônimos não está correto na alternativa:

- A) descrédito→depreciação.
- B) ambidestro→ambiesquerdo.
- C) audacioso→pusilânime.
- D) louvor→apupo.

10. Preencha a lacuna com o (masculino) ou a (feminino):

\_\_\_\_\_ aguardente    \_\_\_\_\_ cônjuge    \_\_\_\_\_ alvará

Preenchem corretamente as lacunas as palavras da alternativa:

- A) a, a, a.
- B) a, o, o.
- C) o, o, o.
- D) o, a, a.

11. Não está no modo imperativo o verbo grifado da alternativa:

- A) Se eu souber o que aconteceu eu lhe conto.
- B) Envie-me as fotografias amanhã.
- C) Trabalhe para viver decentemente.
- D) Seja perseverante.

12. Assinale a alternativa em que não haja erro de concordância verbal.

- A) Qual de nós chegamos primeiro ao show?
- B) Sem dinheiro, não podem haver pessoas felizes.
- C) Os meninos parece gostarem das guloseimas.
- D) Haviam muitos jardins naquele palácio.

13. O sujeito é indeterminado na oração da alternativa:

- A) Choveu a tarde toda.
- B) Havia muitas coisas a serem ditas.
- C) Anoiteceu lentamente naquele dia.
- D) Falaram a seu respeito durante a festa.

14. Complete os claros das orações abaixo.

1. É preciso que eu \_\_\_\_\_ (fazer) o que deve ser feito.
2. Se eu \_\_\_\_\_ (fazer) o almoço ele será delicioso.
3. Quando você \_\_\_\_\_ (ver) o carro que eu comprei, gostará.

Assinale a alternativa que completa com correção, e na sequência, os claros acima:

- A) faço – fazer – ver.
- B) faço – fizer – ver.
- C) faça – fizer - vir.
- D) faça – fazer – ver.

15. Assinale a resposta que completa corretamente as orações:

- O agente do crime fugiu para evitar prisão em \_\_\_\_\_.
- Os acordos de paz entre os países é \_\_\_\_\_.
- O motorista \_\_\_\_\_ a lei de trânsito.

- A) flagrante – iminente – infligiu.
- B) flagrante – iminente – infringiu.
- C) flagrante – eminente – infligiu.
- D) flagrante – eminente – infringiu.

16. Assinale a alternativa que completa corretamente os claros.

- Este livro é para \_\_\_\_ ler.
- Deixar de fumar será benefício para \_\_\_\_\_.
- Esta ordem de serviço é para \_\_\_\_\_ executar.
- Eu fiz tudo para ela gostar de \_\_\_\_\_.

- A) eu – eu – mim – mim.
- B) mim – eu – mim – eu.
- C) mim – mim – eu – eu.
- D) eu – mim – eu – mim.

17. Assinale a alternativa incorreta.

- A) Contaram-nos muitas novidades.
- B) Distribuir-se-ão alimentos aos carentes.
- C) Me diga o seu nome.
- D) Não se culpe eternamente de seus erros.

18. Complete com “conosco” ou “com nós”.

- Já falaram \_\_\_\_\_ quatro, sobre esse problema.
- Já falaram \_\_\_\_\_ sobre esse depoimento.
- Vocês vão ao teatro \_\_\_\_\_?

- A) conosco – conosco – com nós.
- B) com nós – conosco – conosco.
- C) com nós – com nós – conosco.
- D) conosco – com nós – com nós.

19. Assinale a alternativa em que haja erro de concordância.

- A) São seis horas da manhã.
- B) A maioria conseguiu aprovação.
- C) Fazem vinte anos que não o vejo.
- D) Dez quilos é pouco para o churrasco.

20. Analise as regências e coloque (C) certo ou (E) errado.

- ( ) Foi muito interessante o filme a que assistimos.
- ( ) Estamos acostumados de resolver problemas.
- ( ) Você não poderá esquecer-se de nossa amizade.
- ( ) Ele prefere viajar a namorar.

A identificação correta se dá em:

- A) C – C – E – E.
- B) C – E – C – C.
- C) E – C – E – C.
- D) E – E – C – E.

21. Fiz uma aplicação, a juro simples de 42% ao ano, durante 8 meses, obtendo o montante de R\$ 828,00. Meu capital investido foi de, aproximadamente:

- A) R\$ 696,00.
- B) R\$ 664,16.
- C) R\$ 659,26.
- D) R\$ 646,87.

22. Um eletrodoméstico custa R\$ 1.180,00 à vista. Pretendo comprá-lo pagando R\$ 680,00 de entrada e o restante através de um carnê, em 4 prestações mensais iguais. A loja cobra uma taxa de 2,7% a.m. de juro composto. Cada prestação será de, aproximadamente:

- A) R\$ 135,40.
- B) R\$ 139,05.
- C) R\$ 127,70.
- D) R\$ 134,50.

23. Uma papelaria promoveu ofertas “de volta às aulas”.

Aproveite  
Oferta de “volta às aulas”:

- Mochilas diversas de R\$ 80,00 por R\$ 50,00.
- Agenda escolar de R\$ 12,50 por R\$ 10,00

Os descontos da mochila e da agenda são, respectivamente, de:

- A) 37,5% e 20%.
- B) 62,5% e 80%.
- C) 35,7% e 12%.
- D) 53,7% e 28%.

24. A tabela mostra dados de uma pesquisa feita entre 120 pessoas durante um evento. Preencha os dados que faltam para assinalar a alternativa correta.

	Homens	Mulheres	Total
solteiros		27	51
casados	24		
Total	48	72	120

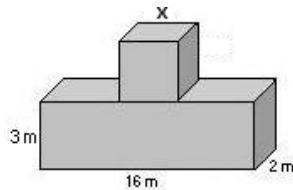
Escolhendo uma pessoa participante, a probabilidade, em porcentagem aproximada, de que ela seja:

- 1 - homem solteiro é de \_\_\_\_\_.  
 2 - mulher casada é de \_\_\_\_\_.

Preenchem corretamente os claros 1 e 2:

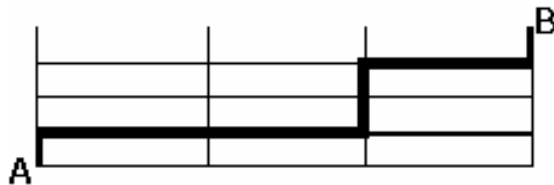
- A) 17% – 53,7%.  
 B) 20% – 37,5%.  
 C) 21% – 35,5%.  
 D) 18% – 25,5%.
25. Eu tenho 50 anos de idade, o que corresponde ao dobro do quadrado da idade de meu neto. Ele tem:
- A) 8 anos.  
 B) 5 anos.  
 C) 6 anos.  
 D) 12 anos.
26. Acrescentando-se 2 m a cada lado do quadrado sua área aumenta em  $24 \text{ m}^2$ . O volume total das figuras corresponde a:

- A)  $122 \text{ m}^3$ .  
 B)  $212 \text{ m}^3$ .  
 C)  $221 \text{ m}^3$ .  
 D)  $125 \text{ m}^3$ .



27. Comprei 30 salgadinhos para meus 3 filhos, que receberiam quantidades em proporção direta às suas respectivas idades: 4, 5 e 6 anos. O mais velho recebeu mais \_\_\_\_ salgadinhos do que o mais novo.
- A) 4  
 B) 6.  
 C) 3.  
 D) 12.
28. A casa do meu filho fica a 761 metros distante da minha. Para ir à casa dele faço o percurso conforme o destaque da figura abaixo. Os quarteirões são retangulares, tendo de comprimento 25 metros a mais do que a largura. Cada quarteirão tem \_\_\_\_ metros de largura e \_\_\_\_ metros de comprimento.

- A) 98 e 123.  
 B) 89 e 114.  
 C) 78 e 103.  
 D) 87 e 112



29. Uma parede foi revestida com azulejos quadrados de 15 cm de lado. Foram colocadas 15 fileiras, cada uma com 40 azulejos. A área total revestida é de:
- A)  $135 \text{ m}^2$ .  
 B)  $15,30 \text{ m}^2$ .  
 C)  $153 \text{ m}^2$ .  
 D)  $13,50 \text{ m}^2$ .

30. Faça caminhada em 3 dias da semana conforme demonstrado na tabela.

Dia da semana	segunda	quarta	sexta
Início	17h15min	17h30min	16h
Término	18h30min	18h45min	17h15min

Se ando numa velocidade de 3 km/h, percorro o total de \_\_\_\_ km por semana.

- A) 11,75.
- B) 11,25.
- C) 12,50.
- D) 15,20.

31. Um professor deu aos alunos os cartões abaixo:



e pediu que formassem todas as palavras possíveis de quatro letras distintas, com ou sem significado.

Sorteando-se, ao acaso, uma das palavras, a probabilidade de a palavra formada ser **MATO** é igual a:

- A)  $\frac{1}{4}$ .
- B)  $\frac{1}{24}$ .
- C)  $\frac{1}{12}$ .
- D)  $\frac{1}{8}$ .

32. Um ciclista dá 20 voltas numa pista circular cujo raio mede 15 m. Ele percorre nessa pista:

Observação:  $\pi = 3,14$

- A) 1.886 m.
- B) 1.914 m.
- C) 1.488 m.
- D) 1.884 m.

33. Na reforma de minha residência gastei:

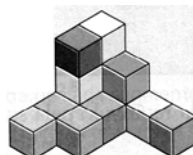
- $\frac{1}{6}$  com pagamento de mão-de-obra.
- $\frac{3}{8}$  com material básico de construção.
- R\$ 8.525,00 em material de acabamento.

No total, gastei nessa reforma:

- A) R\$ 18.600,00
- B) R\$ 16.800,00
- C) R\$ 18.800,00.
- D) R\$ 17.800,00.

34. A figura abaixo é composta por cubos num volume total de  $112 \text{ cm}^3$ . A altura dessa pilha é:

- A) 4 cm.
- B) 14 cm.
- C) 6cm.
- D) 8 cm.



35. Eu pesava 77,550 kg e consegui reduzir para 63,850 kg num período de 8 meses. Durante esse período consegui emagrecer, aproximadamente, \_\_\_\_\_ por mês.

- A) 1,70 kg.
- B) 1,80 kg.
- C) 1,40 kg.
- D) 1,60 kg.

36. No quadrado abaixo falta um número.

?	18	7
9	17	8
6	10	4

Esse número é:

- A) 10.
- B) 9.
- C) 11.
- D) 12.

37. Cinco bolinhas de cores diferentes (azul, amarela, verde, vermelha e branca) estão colocadas uma ao lado da outra, não necessariamente nessa ordem. A verde está numa extremidade e a azul na outra. A amarela está do lado da azul e a vermelha do lado da verde.

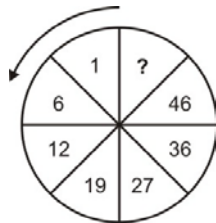
A bolinha que está no meio é a \_\_\_\_ (1) \_\_\_\_ e a \_\_\_\_ (2) \_\_\_\_ está entre a verde e a branca.

Completam os claros (1) e (2) respectivamente:

- A) amarela e vermelha.
- B) branca e amarela.
- C) vermelha e branca.
- D) branca e vermelha.

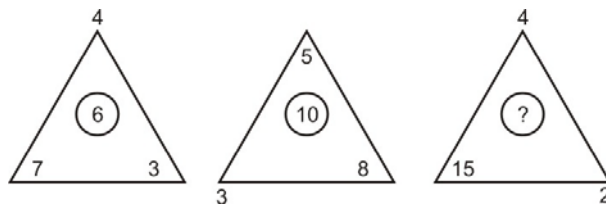
38. O número que falta no sentido anti-horário é:

- A) 58.
- B) 56.
- C) 55.
- D) 57.



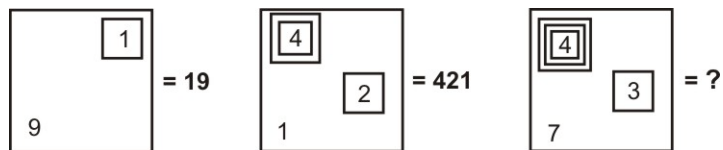
39. O número que falta é:

- A) 9.
- B) 8.
- C) 7.
- D) 10.



40. Observe a representação:

- A) 437.
- B) 4.037.
- C) 40.037.
- D) 400.037.



41. A caixa de diálogo Opções de Auto Correção do Word 2003 apresenta os seguintes recursos, exceto o de:

- A) Auto Formatação.
- B) Auto Formatação ao Digitar.
- C) Verificar ortografia e gramática
- D) Auto Texto

42. Para exibir os sinônimos de uma palavra digitada no Word pode-se optar por:

- 1) clicar com o botão esquerdo sobre ela pressionando a tecla ALT.
- 2) clicar com o botão direito sobre ela e escolher a opção sinônimos no menu que se abre.
- 3) selecionar a palavra e clicar com o botão direito sobre ela e escolher a opção no menu que se abre.

São procedimentos que atendem ao enunciado:

- A) 1 e 2 apenas.
- B) 1 e 3 apenas.
- C) 1, 2 e 3.
- D) 2 e 3 apenas.

43. Sobre o recurso Listas do menu Dados do Microsoft Office Excel 2003 é incorreto afirmar que é possível

- A) criar uma lista em uma pasta de trabalho compartilhada sem removê-la do compartilhamento.
- B) criar listas na planilha para agrupar e agir de acordo com dados relacionados.
- C) gerenciar facilmente e analisar os dados numa planilha independentemente dos outros dados que estejam fora dela, quando se especifica um intervalo como uma lista
- D) criar várias listas na planilha, o que proporciona uma grande flexibilidade para separar os dados em conjuntos distintos e gerenciáveis de acordo com as suas necessidades.

44. Para obter uma lista das funções disponíveis numa planilha do Excel, clique em uma célula e pressione

- A) SHIFT+F2.
- B) SHIFT+F3.
- C) CTRL+F3
- D) CTRL+F2

45. Ao trabalhar com texto na guia Estrutura de tópicos no modo de exibição normal no PowerPoint 2003, você pode recolhê-lo de forma que somente o primeiro nível da estrutura de tópicos (títulos dos slides) seja exibido enquanto você define a organização. Quando desejar você pode expandir todo o texto da apresentação pressionando simultaneamente as teclas:

- A) ALT+SHIFT+9.
- B) ALT+SHIFT+sinal de subtração.
- C) ALT+SHIFT+ sinal de adição
- D) ALT+SHIFT+1

46. Analise as afirmações sobre os recursos de copiar e colar no PowerPoint.

- 1) Se você copiar e colar um slide em seguida a um slide que tem um modelo de design diferente, o slide colado assume os estilos do slide anterior.
- 2) Quando você copia slides na caixa de diálogo Localizador de Slide, pode marcar ou desmarcar a opção Manter a Formatação original, antes de inserir o slide.

Sobre as afirmações conclui-se que:

- A) 1 e 2 estão incorretas.
- B) apenas 1 está correta.
- C) apenas 2 está correta.
- D) 1 e 2 estão corretas.

47. Este botão da janela do Access executa o comando:

- A) Análise.
- B) Relatórios.
- C) Relacionamentos
- D) Módulos.



48. No Access para alternar para a janela Banco de dados que exibe atalhos para criar novos objetos de banco de dados e abrir objetos existentes pressione a tecla:

- A) F11
- B) F10
- C) F7
- D) F8



49. A barra de informações é um recurso localizado na parte superior da página Web onde o Internet Explorer apresenta as informações acerca de segurança, transferências, janelas de pop-up bloqueadas e outras atividades. Por padrão o Internet Explorer exibe a barra Informações, dentre outras circunstâncias, quando:

- um site tentar instalar um controle de ActiveX ou executá-lo de forma insegura no computador.
- um site tentar abrir uma janela de pop-up.
- um site tentar transferir um ficheiro para o computador.
- as definições de segurança estiverem abaixo dos níveis recomendados.
- tiver iniciado o Internet Explorer com os suplementos desativados.
- as definições de segurança não permitem um protocolo específico.
- o Internet Explorer impediu um ataque por scripts.

São itens pertinentes:

- A) apenas seis dos citados.
- B) apenas cinco dos citados.
- C) apenas três dos citados.
- D) todos os citados.

50. Muitos sites da Internet estão configurados para impedir que pessoas não autorizadas vejam as informações que são enviadas ou recebidas nesses sites. Estes sites são considerados e chamados seguros. É incorreto afirmar que:

- A) o Internet Explorer suporta os protocolos de segurança utilizados por sites seguros.
- B) quando os sites visitados são considerados seguros o Internet Explorer exibe um ícone de cadeado no lado esquerdo da barra de Status.
- C) um site seguro envia automaticamente um certificado que é um documento único emitido por uma origem fidedigna que o identifica.
- D) se o site afirmar que é seguro, mas as respectivas credenciais de segurança forem suspeitas, o Internet Explorer pode avisá-lo de que o site foi adulterado ou de que pode estar identificando-se indevidamente.